

Projekt Udvikling af Søby Havn



Ærøs Erhvervshavn

05. marts 2012

Projekt Udvikling af Søby Havn

Havneudvidelsesprojekt for Søby Havn

Projektets Målsætning

1. At skabe forudsætning for en styrket bæredygtighed for det ærøske samfund

- Skabelse af 100 private arbejdspladser samt en vækst på ca. 6,4 % af det ærøske samfunds bruttoværditilvækst vil have en signifikant positiv betydning for det ærøske samfunds bæredygtighed.
- Ærø's fremtidige bæredygtighed vil være afhængig af tilflytning af borgere i den arbejdsdygtige alder. Projektet vil underbygge dette ved at være accelerator for en øget tilflytning.
- Som miljø- og energioptimeringsmæssigt forbillende for erhvervslivet vil fremtidens Søby Havn underbygge en forbedret miljømæssig bæredygtighed og miljømæssigt fokus på Ærø.
- Projektet vil være et modelprojekt for projekter i yderområder.

2. At skabe styrkede forudsætninger for udviklingen af det ærøske erhvervsliv

- Spin-off-effekter og generelt styrket konkurrenceevne for det ærøske erhvervsliv gennem forbedret infrastruktur
- Etablering af nye underleverandører til værftsindustrien og styrket samarbejde mellem virksomheder om skibsbygning og reparation, *klyngeeffekt*.
- Etablering af en dybvandskaj vil skabe grundlag for, at det ærøske turisthverv i fremtiden vil kunne penetrere vækstmarkedet, *krydstogsturisme*.
- Udvidelse af nuværende lystbådekapacitet vil afhjælpe et aktuelt kapacitetsproblem.

3. At skabe forudsætning for en realisering af Søby Værfts 2019 Vækst- og Miljøstrategi

- Udvidelse af nuværende havnefaciliteter vil være en afgørende forudsætning for at realisere Søby Værfts strategi om at udvide markedspotentialet og forbedre konkurrenceevnen.
- Udvidelse af nuværende havnefaciliteter vil muliggøre, at Søby Værft kan udvide sin dokkapacitet væsentligt, ved at etablere en ny og større tørdok på 150m X 35m X 8m.
- Udvidelse af nuværende havnefaciliteter mod nordvest vil afhjælpe Søby Værfts kunders manøvreringsproblemer.
- Udvidelse af nuværende havnefaciliteter mod nordvest vil afhjælpe et aktuelt behov for mere kajkapacitet til Søby Værfts kunder.
- Udvidelse af nuværende havnefaciliteter mod nordvest vil underbygge Søby Værfts Miljø- og CSR-strategi ved, at værftsaktiviteterne flyttes væk fra beboelsesområde og derved reducerer miljø- og støjgener i forhold til værftets naboer.

Projekt Udvikling af Søby Havn

Havneudvikelsesprojekt for Søby Havn

Søby Havn i 2012

Søby Havn er en fiskeri- og industrihavn med værft i den vestlige del, fiskerihavn og færgehavn i den sydøstlige del samt en lystbådehavn mod øst med plads til 140 både. I Søby Havn ligger Ærørs fiskerflåde, bestående af mindre garnbåde og ståltrawlere.

Havnen kan besejles af skibe, der maksimalt har en længde på 135 meter og en dybgang på 6,5 meter. Søby Havn er ejet af Den Selvejende Institution Søby Havn, som bestyres af et bredt udsnit af havnens interessenter samt repræsentanter fra Ærø Kommune.

Havnen udemærker sig desuden ved at have gode besejlingsforhold i forhold til vanddybden, og Søby Havn er den eneste af de tre ærøske havne, som ligger uden for EU beskyttelsesområdet Natura 2000.

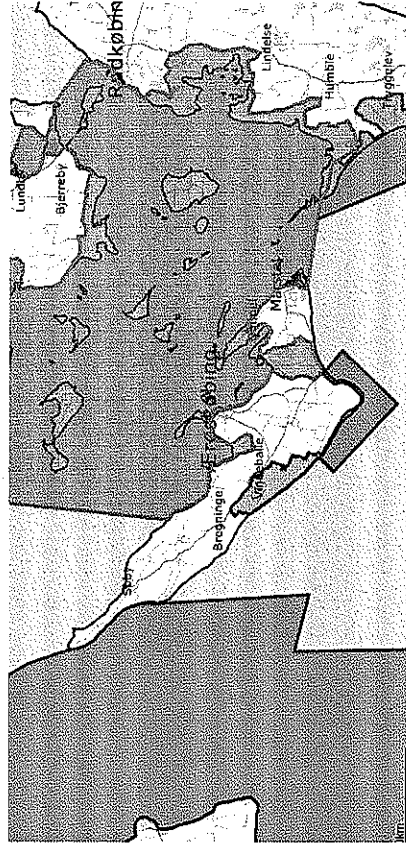
Placeringen gør, at havnen er den eneste havn på Ærø, som har mulighed for at blive udvidet i det omfang det er nødvendigt for at skabe grundlag for reparation af fremtidens større fragtskibe og anløb af større krydstogtskibe. En udvidelse af havnen vil ikke kræve noget større uddybningsarbejde, da vanddybden er tilstrækkelig.

Fremtidssikring

Søby Havn står overfor en del udfordringer af forskellig karakter. På baggrund heraf er det et stærkt ønske fra havnens ledelse og havnens øvrige interessenter, at der bliver udarbejdet en løsning, som dels adresserer de nuværende udfordringer og dels fremtidssikrer havnens ydermoler, således at der skabes optimale rammer for udvikling og vækst for havnen og dens interessenter i fremtiden. Rambøll har udarbejdet et oplæg til en løsning, som vil opfylde behovene og samtidig skabe de rette rammer for fremtidig vækst.

Fokus på energi og miljø

Kravene til skibene i forhold til NOx- og SOx-udledning vil få betydning for de faciliteter som havnene skal kunne tilbyde i fremtiden. I forbindelse med udvidelsesplanerne vil der blive udarbejdet en konkret plan for de installationer, som er nødvendige for at fremtidssikre faciliteterne mod fremtidens miljøkrav. Desuden vil energibesparende og energiproducerende faciliteter blive indtænkt i projektet. Den overordnede målsætning er, at Søby Havn bliver en *nul-energi* havn, som producerer mindst den samme mængde energi, som den forbruger.



Skraverede områder er Natura 2000-område, kilde: Grundkort Fyn

Fakta om Søby Havn

Årlige anløb: 5.400 lystbåde

Erhvervsskibe: ca. 150

Max dybgang: 6,5

Max Længde: 135 m

Projekt Udvikling af Søby Havn

Havneudvidelsesprojekt for Søby Havn

Styrket bæredygtighed for det ærøiske samfund

Ærø Kommune har nogle store demografiske udfordringer, idet den har en meget stor ældre andel i befolkningssammensætningen i forhold til landsgennemsnittet, som er udenfor arbejdsmarkedet. Beskæftigelsesregion Syddanmark skrev i deres seneste opfølgning september 2011: "Beskæftigelsen på Ærø har været faldende gennem en længere periode pga. ændringer i befolkningssammensætningen. Det forventes også, at arbejdsstyrken fremover vil forsætte med at falde, også selvom erhvervsfrekvensen fastholdes".

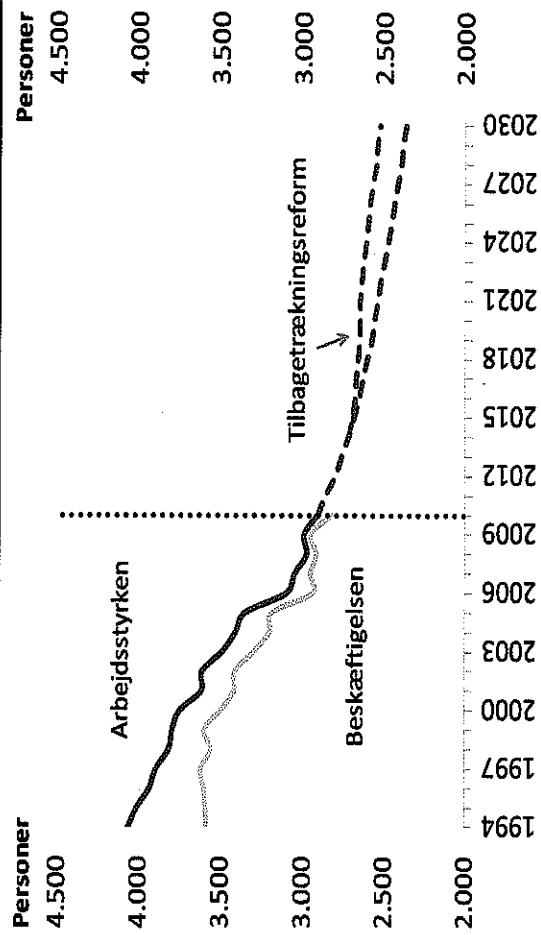
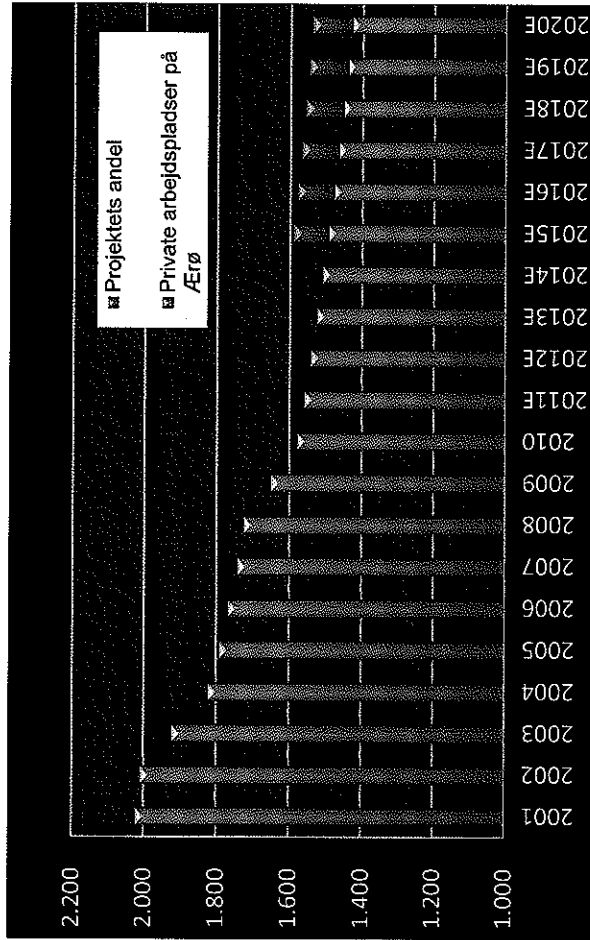
Udviklingen i antallet af private arbejdspladser på Ærø samt DREAMs prognose ses i grafen til højre. Tendensen fremgår klart, og Ærø har i høj grad behov for at få skabt flere arbejdspladser i den private sektor, hvis øens bæredygtighed skal forbedres.

Faldende arbejdsstyrke vil fremtvinge tilflytning

Som det fremgår af den nederste graf til højre har Ærø en stærkt faldende arbejdsstyrke, hvilket er forårsaget af ovennævnte demografiske forhold. Derfor vil projektets gennemførelse medføre behov for tilflytning til Ærø.

Ærø har de senere år gennem øens Erhvervs kontor kørt en massiv bosætningskampagne. Om mulighederne for at tiltrække tilflyttere til de nye arbejdspladser siger Erhvervschef Carl Jørgen Heide: "Det er vores erfaring, at der er rigtig mange, der gerne vil flytte til Ærø, men bremses af manglende jobmuligheder. Vi har registreret en klar sammenhæng mellem jobopslag og forespørgsler fra potentielle tilflyttere".

Ærø vil være afhængig af tilflytning i fremtiden, hvis ø-samfundets bæredygtighed skal forbedres, især faldet af borgere i den arbejdsdygtige alder vil udløse en uoprettelig skade på det ærøiske samfund, hvis udfordringen ikke adresseres i tide. Havneudvidelsesprojektet og dermed følgende erhvervs mæssig aktivitet vil have en massiv betydning for Ærø i forhold til de udfordringer, øen står overfor.



Kilde: Arbejdsmarkedsstyrelsen, Debatoplæg for Ærø



Projekt Udvikling af Søby Havn

Havneudvidelsesprojekt for Søby Havn

Styrkede forudsætninger for udviklingen af det ærøske erhvervsliv

Forbedret infrastruktur

Ved at forbedre de infrastrukturelle forhold i Søby Havn i forbindelse med etableringen af en moderne losse- og lastekaj samt oplagringskapacitet, forbedres forholdene for det ærøske erhvervsliv generelt. Vilkårene for losning af sand, grus mv. samt lastning af landbrugsprodukter vil forbedres. Samtidig vil kajfaciliteten sikre at større og moderne tonnager kan anløbe havnen og derved vil enhedsprisen kunne sænkes som følge af større volumen.

I forbindelse med passagerbefordring vil færgerne, som i dag vender uden for havnen få mulighed for at vende inden i havnen i læ af molerne og derved vil antallet af aflysninger potentielt kunne reduceres.

Klyngeeffekt

Ved en styrkelse af forudsætningerne for vækst og udvikling i de etablerede virksomheder omkring Søby Havn og i særdeleshed Søby Værf samt en forøgelse af antallet af turister vil sandsynligheden for etablering af nært beslægtede specialiserede virksomheder stige. Synergi og samarbejde mellem nye iværksættere specialiserede indenfor forskellige produkter og produktion omkring skibsværftsindustrien og turistindustrien vil få forbedret deres betingelser, faglige miljø og rammer mærkbart. Derfor vil en realisering af projektet på længere sigt kunne medvirke til at styrke den generelle udvikling af Ærøes erhvervsliv.

Krydstogtturisme

Krydstogtturisme er en ferieform i kraftig vækst. Ønsker Ærø en større andel af krydstogtskibene er en dybvandskaj en absolut nødvendighed. Med planerne for en udvidelse af havnen i Søby vil det være oplagt at tænke mulighederne for anløb af krydstogtskibe ind i projektet. Havnen i Søby vil så være udgangspunkt for busture rundt på hele Ærø og besøg i Ærøskøbing og Marstal.

Med væsentlig bedre anløbsforhold vil Ærø være en interessant destination for flere krydstogtsarrangører og det vurderes realistisk med ca. 4.000 krydstogtturister på Ærø årligt.

Ærø er i dag stort set udelukket af krydstogturistmarkedet, da der på Ærø ikke findes egnede anløbspladser. I de øvrige to havne på Ærø er dybgangsbegrænsningen på ca. 4,0 meter for begge havnes vedkommende. Dette umuliggør stort set Ærøes mulighed for at tiltrække og konkurrere i dette store vækstmarked.



Projekt Udvikling af Søby Havn

Havneudvidelsesprojekt for Søby Havn

Udvidelse af Lystbådehavnen i Søby

Søby Lystbådehavn

Søby Lystbådehavn blev i sin nuværende form bygget i 1991. Lystbådehavnen har i dag 140 pladser, hvoraf 95 er fastliggere og resten er kapacitet til gæstesejlere. Lystbådehavnen har en ideel placering for mange tyske lystsejlere, da Søbys placering ligger som et naturligt første stop i Det Sydfynske Øhav for sejlere fra Nordtyskland og Sønderjylland.

Kapacitet til gæstesejlere

Det Sydfynske Øhav er et af Danmarks mest attraktive områder, når det drejer sig om lystsejleriturisme og havnene på Ærø er blandt Danmarks mest besøgte.

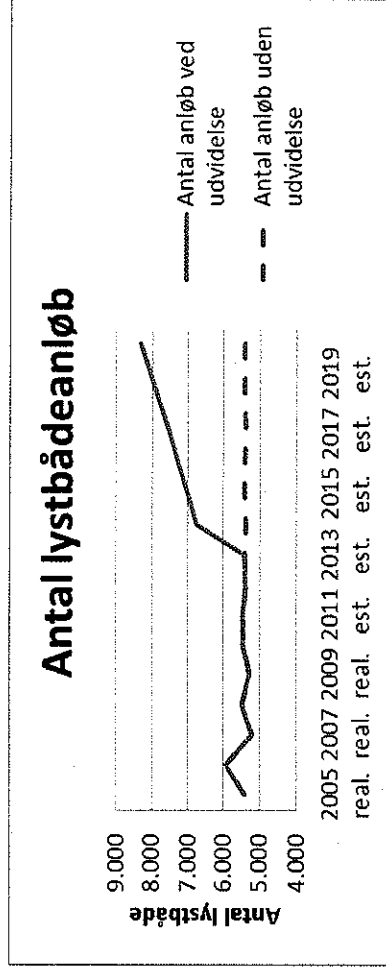
Lystbådeanløb på Ærø 2010:

Søby	5.476
Marstal	17.186
Ærøskøbing	12.207

Knap 20 % af alle anløb af lystsejlere i hele Region Syddanmark sker på Ærø. De ærøske havne har den bedste udnyttelse af bådpladskapaciteten i regionen, nemlig 23,4 % mod regionens gennemsnit på 8,4 %. Til sammenligning har Svendborg og Sønderborg en kapacitetsudnyttelse på 9,3 %¹.

Færdiggørelsen af supermarinaen Port Olpenitz forventet i 2016 nær Kappeln, Nordtyskland med planlagte 2.500 bådepladser vil betyde en yderligere tilstrømning af gæstende lystsejlere til Det Sydfynske Øhav og et forventeligt boom i Søby, da Søby Havn for sejlere fra Port Olpenitz er mindre end 15 nautiske mil og vil blive porten til Det Sydfynske Øhav.

Fåborg Havn har oplevet årlige vækstrater på omkring 10 % siden ombygningen og modernisering af byens havn begyndte i 2006. En stor del af vækstraterne kan forklares ved modernisering og kapacitetsforøgelse.



¹ Kilde: Overnatningstal fra Syddansk Turisme, sidste 12 måneder, august 2011, www.port-olpenitz.de og Kystferie, tabelrapport, 2007, side 7 VisitDenmark.

Projekt Udvikling af Søby Havn

Havneudvidelsesprojekt for Søby Havn

Skabe forudsætning for Søby Værfts vækstambitioner

Søby Værft A/S er den absolut største erhvervsaktør i Søby Erhvervshavn.

Søby Værft blev grundlagt i 1931 og har været en afgørende dynamo for den udvikling, der er sket i Søby siden. Ejerskabet af Søby Værft overgik i 1981 til en fond, som har til hovedformål at sikre udbygning og konsolidering af Søby Værfts erhvervsmaessige aktiviteter til gavn for befolkningen på Ærø. Derudover skal fonden uddele legater til diverse almennyttige og almenvelgørende formål mv. Værftets formål er altså ikke at generere profit til aktionærer, men at bakke op i lokalområdet og naturligvis kontinuert at bevare et konkurrencedygtigt værft, som gennem organisk vækst kan fastholde og skabe nye ærøske arbejdspladser.

Søby Værft har en solid og velkonsolideret økonomi og havde i 2010 et resultat før skat på tkr. 2.468 og en egenkapital på tkr. 34.233.

AIK i tkr.	2006	2007	2008	2009	2010	2011E
Driftsresultat	3.442	5.033	6.401	-2.673	3.228	2.132
Finansielle poster, netto	-135	-134	-371	-486	-760	-499
Resultat før skat	3.307	4.899	6.030	-3.159	2.468	1.633



Søby Værft beskæftiger i dag omkring 100 medarbejdere og er dermed Ærø's største og absolut vigtigste virksomhed rent samfundsøkonomisk. På Søby Værft forventes i 2012 en produktion på ca. 10 % af øens samlede bruttoværditilvækst. Foruden de ca. 100 faste medarbejdere har værftet adskillige lokale underleverandører, ligesom værftet gennem en markant CSR-strategi støtter lokale sportsforeninger, kulturarrangementer mv. Denne strategi samt volumen af arbejdspladser og produktion gør, at Søby Værft er et meget vigtigt element i Ærø's samlede økonomi og kulturliv.

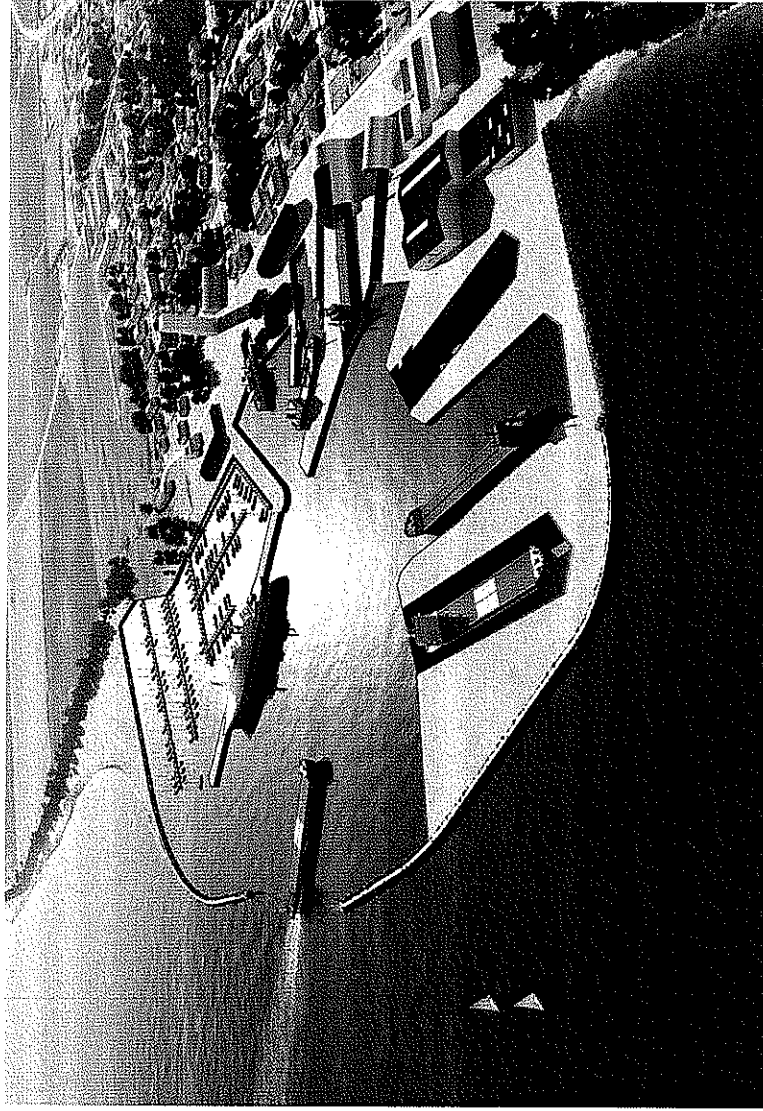
Som følge af den konkurrence, der opleves fra især østeuropæiske værfter har Søby Værft fastlagt en strategi for at fremtidssikre værftet og sikre fremtidig konkurrenceevne. Det er holdningen fra værftets ledelse, at en forøgelse af kapaciteten er nødvendig for i fremtiden at kunne opretholde konkurrencedygtighed i forhold til udenlandske konkurrenter.

Projekt Udvikling af Søby Havn

Havneudvidelsesprojekt for Søby Havn

Havneudvidelsesprojektet for Søby Havn

1. Erhvervs havnen udvides mod nordvest og der etableres plads til at Søby Værft kan etablere en ny og større tørdok på L:150m X B:35m X D:8m.
2. En moderne læste- og lossekaj etableres – L: 90m X D:8m.
3. Dybvandsskøj på L: 150m X D: 8m etableres på skrån og muliggør anløb af krydstogtskibe, større lystfartøjer, oppiggere samt anvendelse som reservekaj for værftet
4. Havnebassin indrettes med tilstrækkelig manøvreringsplads og vendecirkel.
5. Lystbådehavnen udvides mod øst og antallet af lystbådepladser kan øges med op til 140 pladser. Forøgelse af kapaciteten med 100 % i forhold til i dag.
6. Forbedring af badestrandsforholdene mod øst.



Projekt Udvikling af Søby Havn

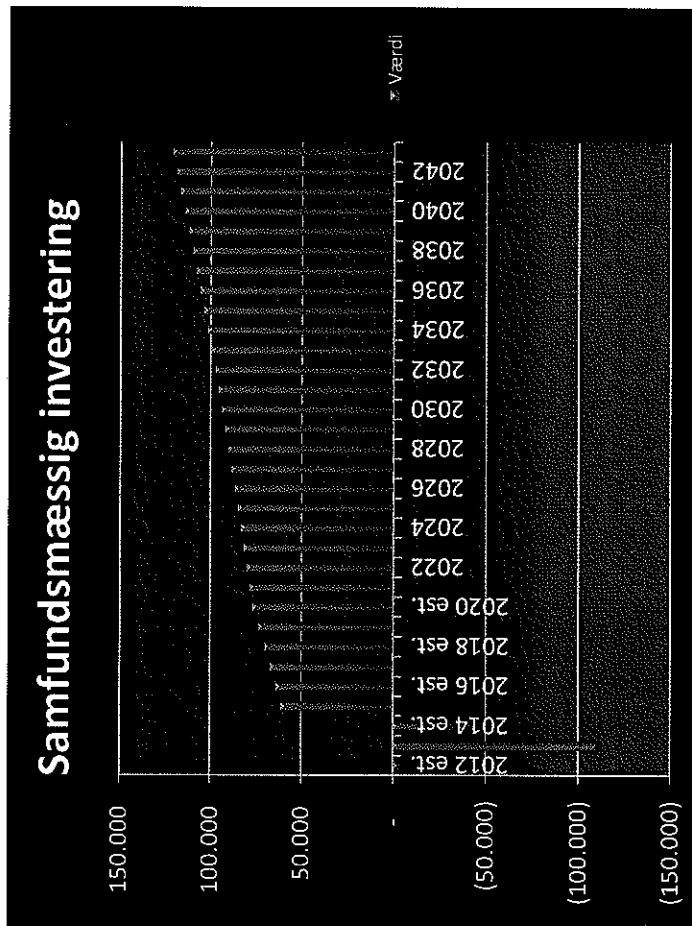
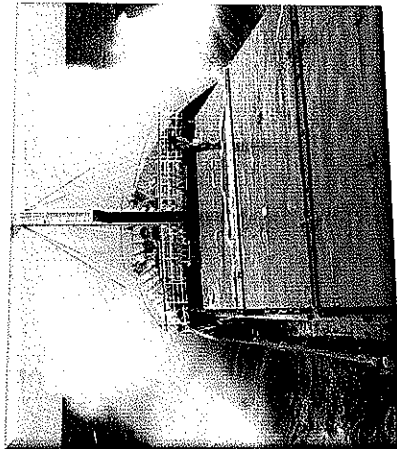
Havneudvidelsesprojekt for Søby Havn

Økonomi

Rambøll vurderer projektet til at andrage tkr. 173.900. De foreløbige analyser af effekten af investeringen tegner til, at bruttoværditilvæksten på Ærø øges med tkr. 74.358 årligt i 2020 samt en forøgelse af den private beskæftigelse på Ærø med ca. 100 fuldtidsarbejdspladser i 2020. Forøgelsen af bruttoværditilvæksten i 2020 svarer til 6,4 % af Ærø's samlede årlige bruttoværditilvækst. Med den forventede vækst i bruttoværditilvæksten og en teknisk levetid af projektet på 30 år udgør den samfundsmæssige nutidsværdi af projektet for det ærøiske samfund ca. tkr. 825.000.

Effektanalyse og nøgletal²

Nøgletal for Projekt Udvikling af Søby Havn	
Total pris for udviklingsprojektet i tkr.	173.900
Projektets nutidsværdi (6,00% diskont.) i tkr.	825.000
Projektets andel af Ærø's bruttoværditilvækst 2020 i pct.	6,4 %
Øget antal fuldtidsbeskæftigede på Ærø i 2020	Ca. 100
Øget antal årlige turister på Ærø	Ca. 12.500
Øget antal lystbåde anløb i 2020	Ca. 2.900



² Kun Krydstogturisme er medregnet i forhold til effektberegningerne, øvrige realloptioner er værdisat til kr. 0.

Projekt Udvikling af Søby Havn

Havneudvidelsesprojekt for Søby Havn

Proces og kontaktdetaljer

Milestones

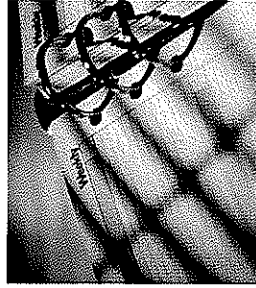
Endelig rapport fra Rambøll: **januar 2012**

VVM-Screening: **januar 2012 – maj 2012**

VVM Undersøgelse, myndighedsproces mv. **juni 2012 – april 2013**

Byggefase: **maj 2013 – januar 2015**

Indvielse af nye havnefaciliteter: **Q1 2015**



Kontaktdetaljer

For yderligere information om Projekt Udvikling af Søby Havn, venligst kontakt:



Søby Havn, Søby Havn 6, DK-5985 Søby

Att: Kaj Andersen, Formand for Styregruppen



Tel.: +45 6258 1430