

Køge Kommunes foretræde for Folketingets Transportudvalg den 1. december 2011



KØGE KOMMUNE

Ramper

Køge Kommune vil fremhæve vigtigheden af at få etableret det østvendte rampeanlæg til Vestmotorvejen ved Vemmedrup (Afkørsel 33).

I dag skal borgere og erhvervsdrivende i Bjæverskov, Vemmedrup og Ejby køre en betydelig omvej gennem mindre bysamfund for at komme frem og tilbage på motorvejen mod København. Ved at etablere østvendte motorvejsramper ved Vemmedrup sikres bedre tilgængelighed og et bedre bymiljø i Ejby, Ll. Skensved og Lellinge, som er de bysamfund, der i dag bliver stærkt påvirket af den gennemkørende trafik – Lellinge by vil blive aflastet med ca. 2.500 biler pr. døgn, Ejbyvej, der går forbi Ejby og gennem Ll. Skensved, vil blive aflastet med ca. 2000 biler pr. døgn, og Lyngvej, der går gennem et smukt naturområde fra Ejby til motorvejen, vil blive aflastet med ca. 800 biler pr. døgn ved etablering af motorvejsramperne.

Motorvejsudvidelse

Som en del af Regeringens Finanslov skal der fremrykkes og igangsættes offentlige investeringer for i alt 10¼ mia. kr. i 2012 og 8 mia. kr. i 2013 til bl.a. veje og jernbaner. Køge Kommune ønsker i den forbindelse at få finansieret Køge Bugt Motorvejens udvidelse ned til motorvejssammenfletningen af Vestmotorvejen og Sydmotorvejen i 2013.

En udvidelse af hele Køge Bugt Motorvejen er nødvendigt for at sikre en ordentlig trafikafvikling både nationalt og regionalt.

En igangsætning af udvidelsen af motorvejstrækningen betyder:

- At strækningens status som "flaskehals" mindskes. Så længe udbygningen kun er delvis, vil trafik kørerne forsat findes på de strækninger, der ikke er udvidet.
- At udvidelsen kan være klar til den nye Køge Nord Station åbner i 2018. Køge Nord er tiltænkt en rolle som en stor parker- og rejs station. Derfor er det vigtigt at adgangen via motorvejen fungerer.
- At der skabes plads på motorvejen til den betydelige by- og erhvervsvekst der må påregnes i Køge området.
- At uvedkommende trafik undgås på Ejbyvej og igennem Køge By. I dag vælger mange bilister at køre ad mindre veje for at undgå køen på motorvejen.



Støj

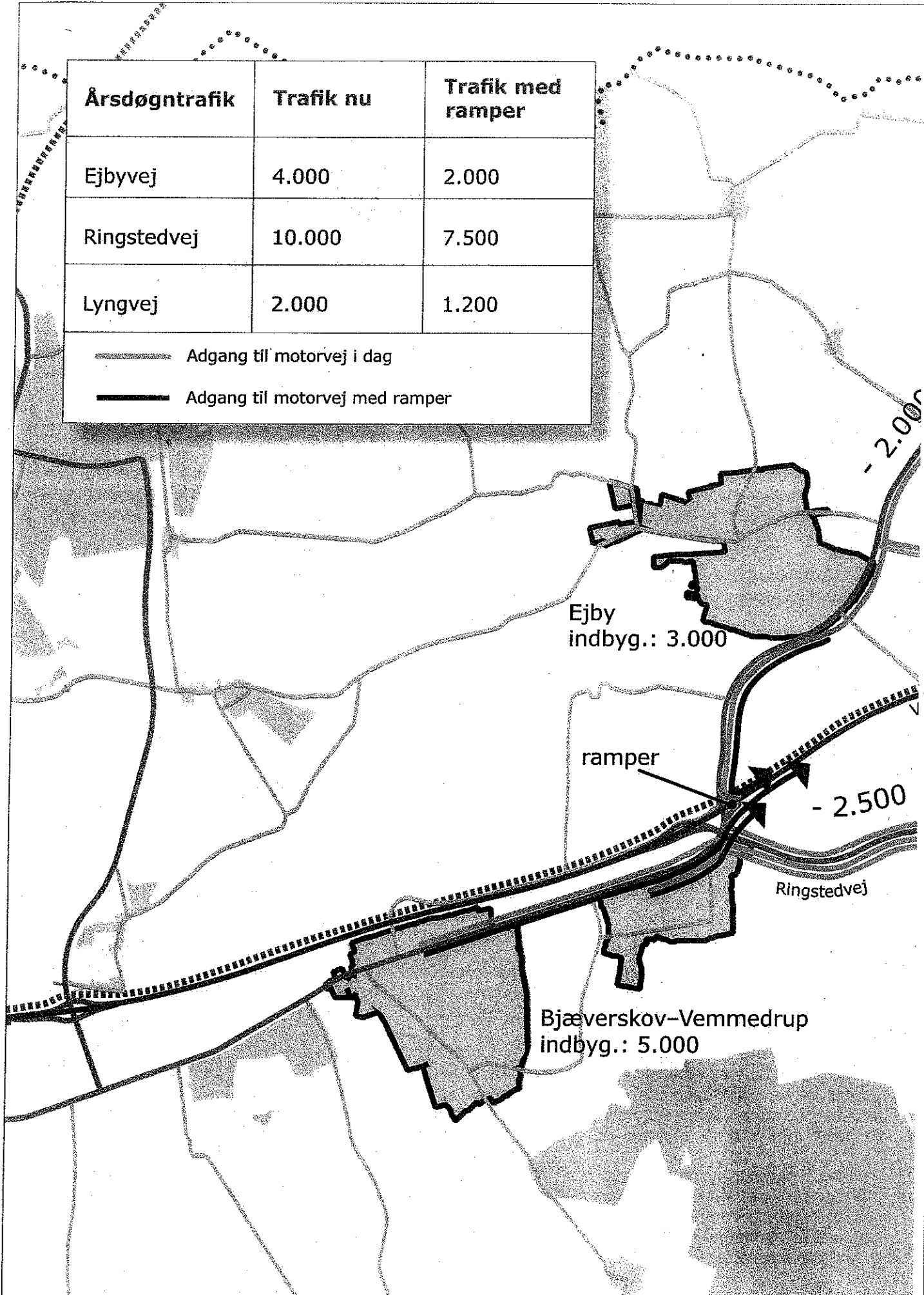
Det fremgår af miljøredegørelserne for motorvejsudvidelsen, at der skal etableres en række støjskærme på østsiden af motorvejen på Køge strækningen. Køge Kommune ser positivt på støjskærmene, og ønsker at de fastholdes i projektet.

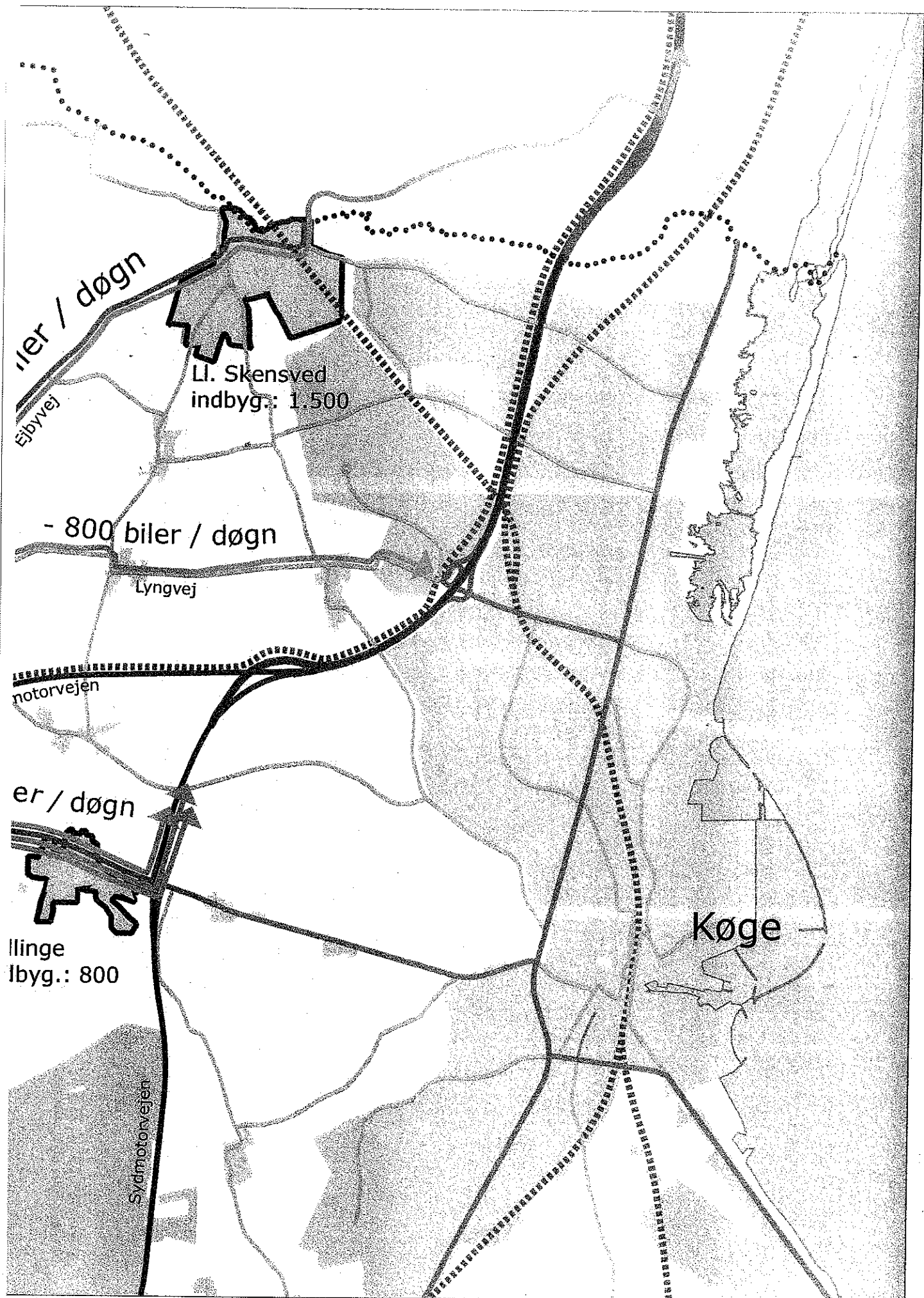
Køge Kommune vil gøre Transportudvalget opmærksom på det store byudviklingsprojekt, som Køge arbejder for i tilknytning til den nye station på København-Ringstedbanen, Køge Nord. Dette stationsområde skal udbygges med 17.000 arbejdspladser og 3.300 boliger, derfor er der ligeledes behov for en støjskærm på den vestlige side af motorvejen, for at undgå at det nyplanlagte område bliver støjbelastet og for at sikre, at HUR's oprindelige intentioner for området kan videreføres.

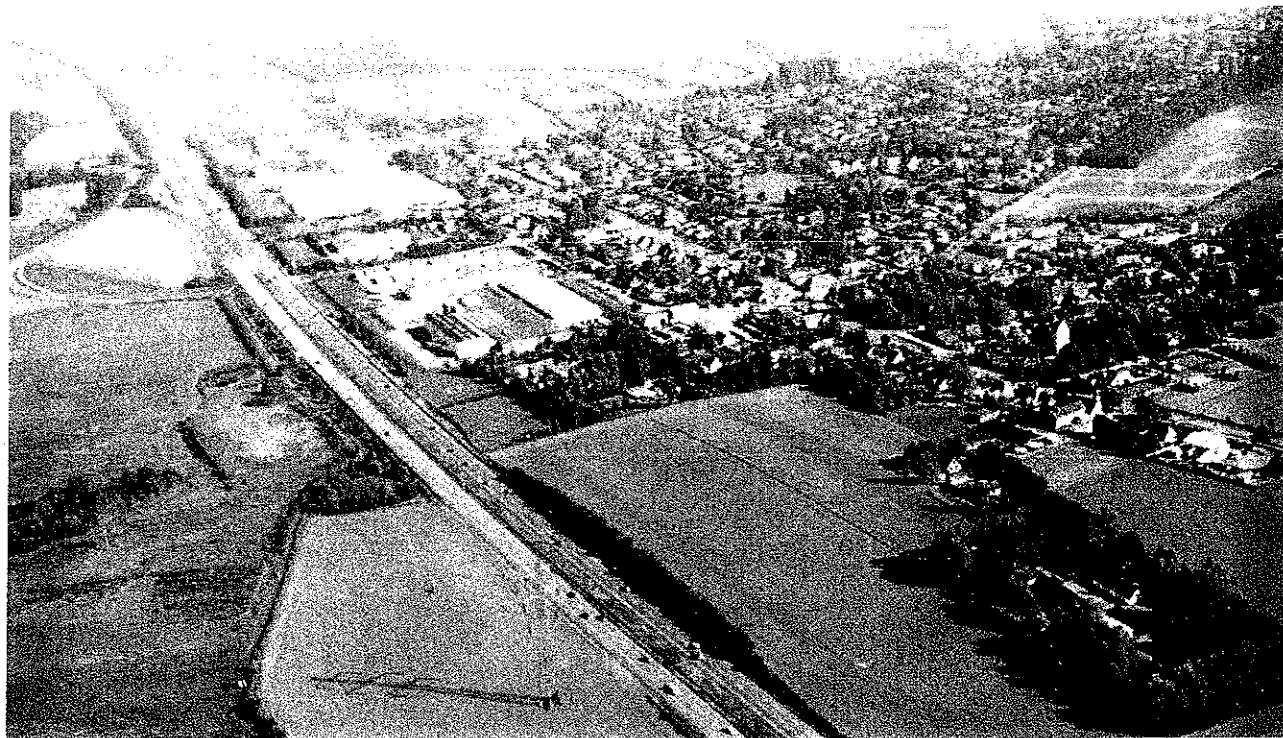
Køge Kommune ønsker desuden at henlede Transportudvalgets opmærksomhed på støjforholdene i Bjæverskov og Vemmedrup. Som billederne viser, er Bjæverskov og Vemmedrup lokaliseret lige op af motorvejen med henholdsvis boliger og erhverv. For at afhjælpe støjproblemerne i de to bysamfund ønsker Økonomiudvalget støjskærme langs Vestmotorvejen på disse placeringer - og gerne i samspil med baneprojektet København-Ringstedbanen.

Årsdøgntrafik	Trafik nu	Trafik med ramper
Ejbyvej	4.000	2.000
Ringstedvej	10.000	7.500
Lyngvej	2.000	1.200

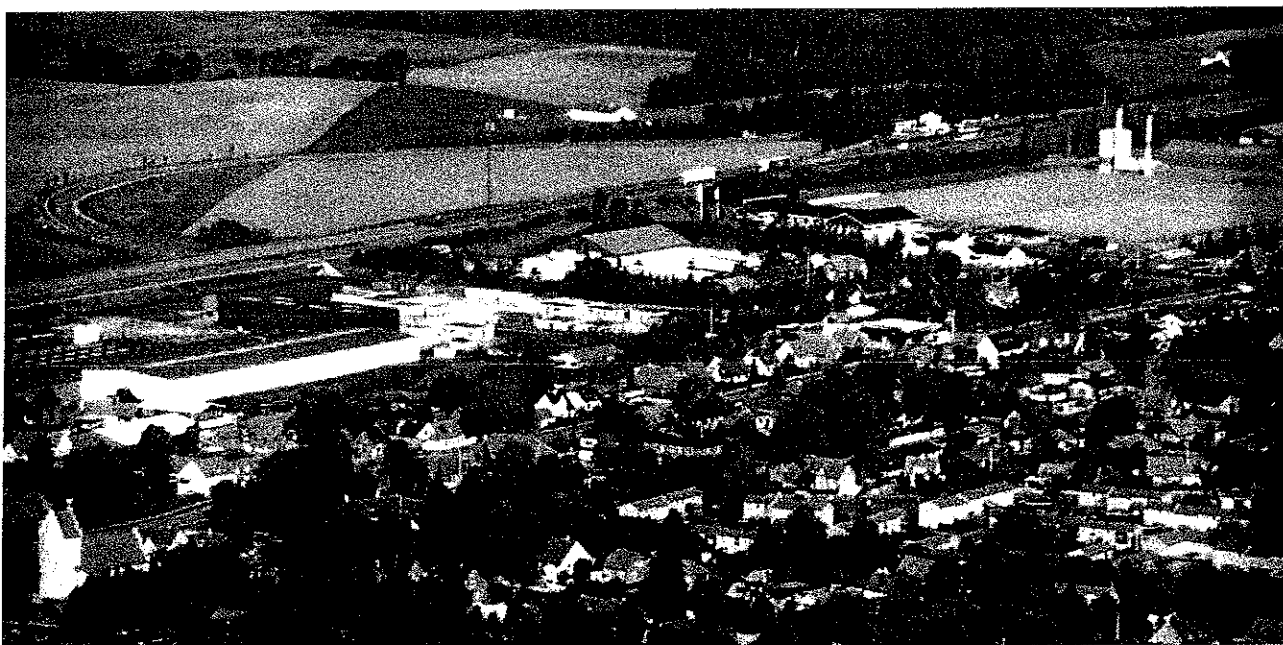
 Adgang til motorvej i dag
 Adgang til motorvej med ramper







Luftfoto set fra motorvejen mod Bjæverskov



Luftfoto set fra Bjæverskov mod motorvejen



Luftfoto set fra Vemmedrup mod motorvejen