



Sjælland baner vejen frem

Sjælland har udviklet sig til at blive Østdanmarks store trafikkræds hvor øst-vestlig trafik møder nord-sydgående trafikstrømme. Det har medført, at Sjællands infrastruktur hører til landets mest belastede trafikstrækninger, og oven i det kommer så, at pendlerne på Sjælland kører længst for at komme på arbejde i Danmark.

På den baggrund har Region Sjælland og kommunerne på Sjælland, Lolland og Falster udarbejdet trafikudspillet "Sjælland baner vejen frem". Udspillet påpeger udfordringerne i trafikken og anviser løsningerne, når nye store vej- og jernbaneanlæg skal realiseres.

Trafikudspillet har især sit fokus på

- Etablering af den Sjællandske Tværforbindelse
- Nedbringelse af rejsetiden mod København, byens omegn og Kastrup Lufthavn
- Udviklingen af Femern Bælt korridoren, herunder skal der findes en ny løsning for jernbanen over Storstrømmen
- Etablering af fast forbindelse over Kattegat

Når en ringforbindelse uden om København mellem Helsingør og Køge etableres, og en opkobling på det europæiske højhastighedsjernbanenet finder sted, skal infrastrukturprojekterne kobles hensigtsmæssigt til både vej og jernbane i de tre sjællandske trafikkorridorer og den Sjællandske Tværforbindelse.

Et vigtigt faktum er, at den overordnede sjællandske infrastruktur benyttes både til lokale, regionale, nationale og internationale formål. Så forbedringer af infrastrukturen på Sjælland øger ikke alene tilgængeligheden i Østdanmark, men også i Femern bælt regionen og Øresundsregionen. Læs mere herom i vedlagte trafikudspil. Vi ser frem til en god dialog om, hvordan vi får løsningerne af de sjællandske trafikproblemer på plads.

Venlig hilsen

Steen Bach Nielsen
Regionsrådsformand
Region Sjælland

Henrik Holmer
Borgmester, Formand
Kommunikationsrådet,
Sjælland

Dato: 17. november 2011

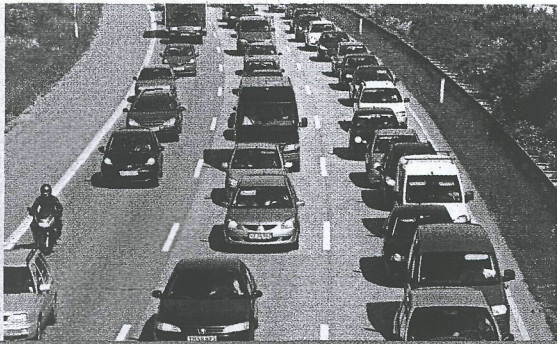
Brevid: 1531947

Alléen 15
4180 Sorø

Tlf.: 70 15 50 00

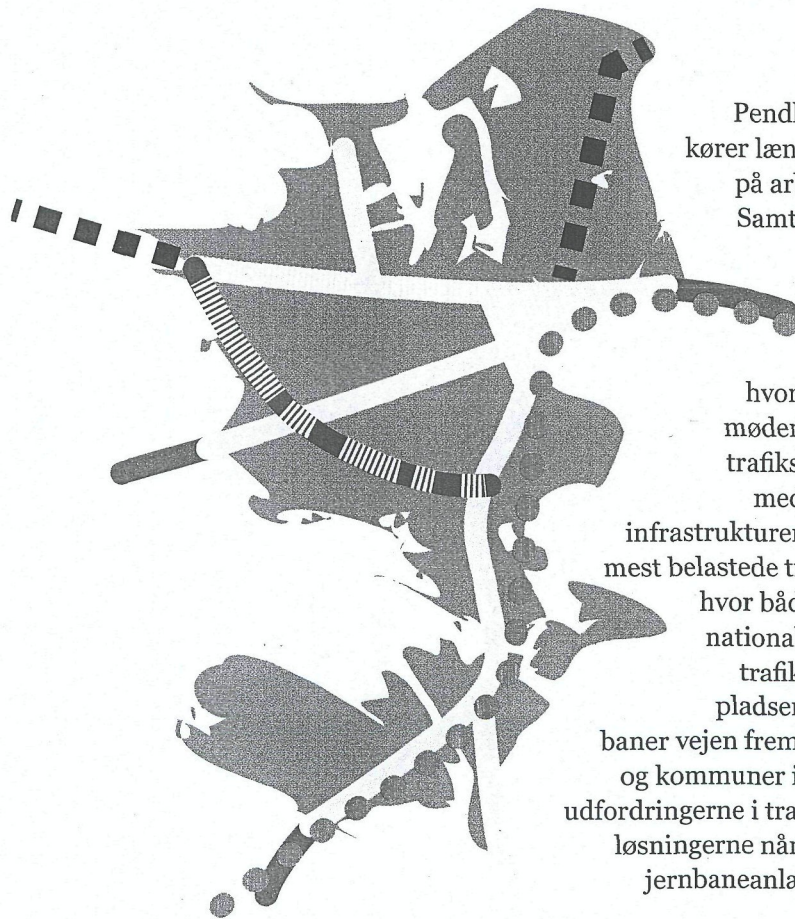
Ledelsessekretariatet
@regionsjaelland.dk

www.regionsjaelland.dk



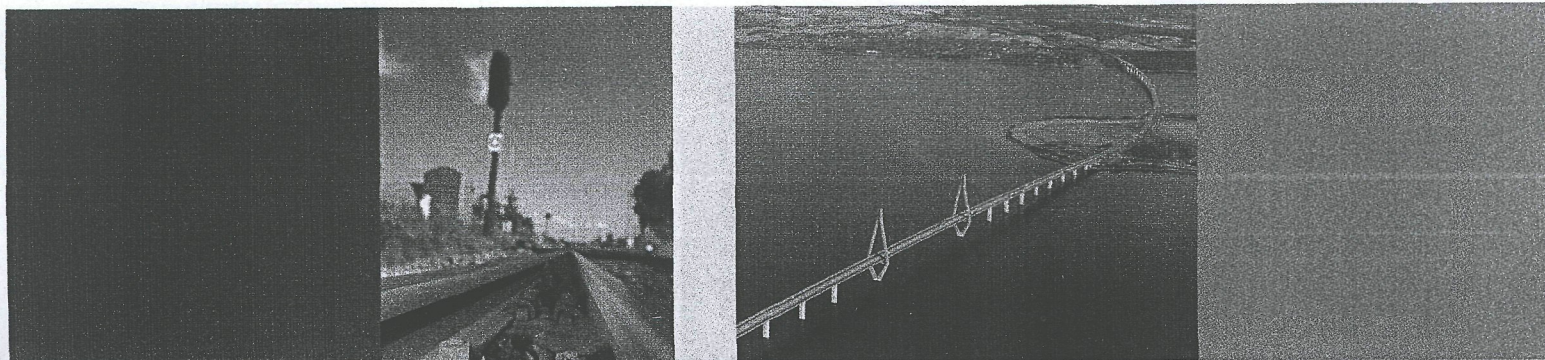
Et trafikudspil fra Region Sjælland samt kommunerne på Sjælland, Lolland og Falster

Sjælland baner vejen frem



Pendlerne på Sjælland kører længst for at komme på arbejde i Danmark. Samtidig har Sjælland udviklet sig til Østdanmarks store trafikkrøds hvor øst-vestlig trafik møder nord-sydgående trafikstrømme. Det har medført at Sjællands infrastrukturer hører til landets mest belastede trafikstrækninger, hvor både lokal, regional, national og international trafik konkurrerer om pladsen. Med »Sjælland baner vejen frem« påpeger region og kommuner i Region Sjælland udfordringerne i trafikken og anviser løsninger når nye store vej- og jernbaneanlæg skal realiseres.

NOVEMBER 2011





Sjælland vil frem



Sjællænderne pendler længst...

Infrastrukturer med stor fremkommelighed og et velfungerende transportsystem er afgørende for udvikling og vækst i region og kommuner i Region Sjælland. Regionens pendlere pendler forholdsvis længst for at komme på arbejde af alle i Danmark. Størstedelen pendler rundt i regionen men en betydelig del af arbejdsstyrken pendler dagligt mod Københavnsområdet. Men også mange pendler til regionen og tusindvis af studerende pendler dagligt til og ud af regionen.

Sjælland er Østdanmarks store trafikkrøds

Trafikstrømmene mellem Øst- og Vestdanmark og mellem Skandinavien og det øvrige Nordeuropa krydser hinanden på Sjælland. Det medfører et stort pres på veje og jernbaner og trafikmængderne på Sjælland er da nogle af landets største. Eksempelvis er Køge Bugt-motorvejen Danmarks mest befærdede vej med over 100.000 biler i døgnet. Det overordnede vejsystem i regionen tjener således både lokale, regionale, nationale og internationale formål.

Vi er en del af Femern Bælt- og Øresundsregionen

Med den nye tunnel under Femern Bælt og udnyttelsen af Øresundsbroen vil regionens borgere og virksomheder ud over København kunne nå store byer som Hamborg og Malmø inden for få timer. Det giver store muligheder for handel, beskæftigelse, uddannelse og oplevelser. Det er vigtigt at veje og jernbaner

er uden flaskehalse som eksempelvis Storstrømsbroen, og at det er let at komme frem til de helt store trafikknudepunkter som Københavns Lufthavn.

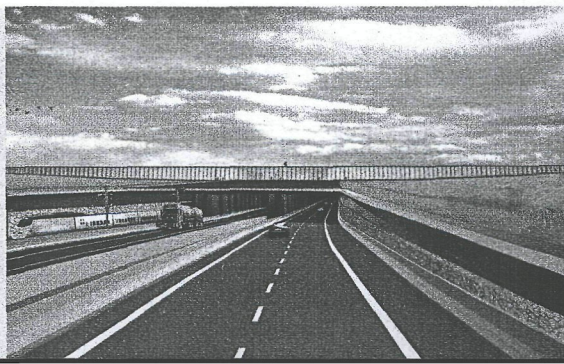
Med nye store infrastrukturinvesteringer og meget hurtigere togforbindelser i STRING-korridoren mellem Hamborg og Skåne bliver Danmark knyttet tættere sammen og adgangen til andre storbyer som Oslo og Stockholm bliver anderledes tilgængelig. Det er imidlertid afgørende at den overordnede regionale trafikstruktur udvikles i samspil med de nationale og internationale forbedringer. Ellers fungerer det ikke.

Grøn transport skal medvirke til at skabe grøn vækst

Det skal sikres, at infrastrukturene i regionen og mod København giver de bedst mulige vilkår for borgernes anvendelse af den kollektive trafik. Det drejer sig både om vej- og jernbaneinfrastruktur, men også adgangen til stationer mm. Samtidig skal det sikres, at standarden i den skinebårne kollektive trafik er moderne og effektiv.

Infrastruktur og logistiske knudepunkter (terminaler for gods mm) i regionen skal understøtte muligheden for at flytte gods fra lastbil til tog. Grønne transportteknologier og drivmidler samt en effektiv udnyttelse af transportsystemerne skal fremmes og vilkårene for grøn transport skal udvikles – både for person- og godstransport.

Det vil understøtte ambitionen om at Region Sjælland skal være den grønne region i Europa.





Tre korridorer og en tværforbindelse



Sjælland baner vejen

»Sjælland baner vejen« var titlen på det fælles trafikoplæg, som kommunerne og regionen offentliggjorde i juni 2008, som indspil til regeringens vedtagelse af den »Grønne Trafikaftale« i januar 2009.

Samtlige 17 kommuner og Region Sjælland pegede her på de 3 vigtigste prioriteringer i behovet for investeringer i infrastruktur på Sjælland:

Mobilitet

Maksimalt 1 times rejsetid mellem regionen og hovedstaden. 100.000 personer pendler dagligt mod hovedstaden og 25.000 mod Region Sjælland. Trafikale trængselsproblemer betyder dagligt et samfundsmæssigt tab som følge af forsinkelser på vej og bane. Derfor skal fremkommelighed i de tre sjællandske trafikkorridorer prioriteres højt. Det drejer sig om Nordvestkorridoren fra Kalundborg til København, Vestkorridoren fra Korsør til København og Sydkorridoren fra Rødby/Gedser til København.

Sjælland mellem broerne

Det internationale perspektiv for regionen. Sjælland udgør et naturligt internationalt og nationalt knudepunkt. Øresundsforbindelsen har vist sin betydning som grundlag for ny vækst og udvikling i Øresundsområdet. Femern Bælt forbindelsen kan få en lignende betydning for vækst og udvikling i ØstDanmark.

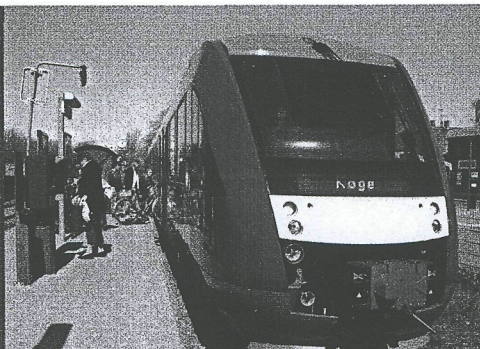
Tværforbindelsen

Forbindelsen mellem Kalundborg, Slagelse, Næstved til Sydmotorvejen er en fremtidssikring af udviklingsmuligheder langs vejen. Forbindelsen udgør et trafikalt hængsel til »det store H«, der kan forbinde Store Bæltbroen med Femern Bælt forbindelsen.

De 3 prioriteringer pegede med henvisning til Infrastrukturkommissionens rapport fra januar 2008 på nødvendigheden af at fremme en række konkrete projekter på Sjælland, der kan medvirke til at løse de trafikale problemer og fremtidssikre udviklingsmulighederne. Hovedsigtet er at udvikle infrastrukturen i de 3 vigtigste trafikale korridorer på vej og bane, der udgør hovedfærdselsårene mod Hovedstaden.

Hvad mangler ? Der er fortsat en række projekter, der mangler en afklaring. Det er vigtigt at disse projekter fortsat fremhæves, som projekter af betydning for infrastrukturudviklingen på Sjælland.

Kalundborg-Slagelse motor/motortrafikvej	Ingen status
Næstved-Rønnede motorvej	Forundersøgelse igangsat. Forventes afsluttet i 2014
Slagelse-Næstved motor/motortrafikvej	Forundersøgelse igangsat
Udvidelse af Holbækmotorvej etape 2 mellem Roskilde Vest og Hornsherred afkørsel	Ingen status
Slagelse omfartsvej	Vedtaget. Forventet åbning 2013
Næstved nordlig omfartsvej	Vedtaget. Forventet åbning 2016
Nykøbing F. omfartsvej	Vedtaget. Forventet åbning 2014





Nye væsentlige projekter med betydning for regionen



Nye projekter er på vej

Samfundsudviklingen har øget betydningen af en række trafikale korridorer og forbindelser til Region Sjællands naboregioner i Vestdanmark, Sverige og Tyskland. Dette har øget presset på de eksisterende forbindelser og skabt et voksende behov for udvidelser eller nyanlæg. Behovet for større interregional tilgængelighed og hensynet til effektive og miljøtilpassede trafikløsninger har givet grundlag for forslag til tre nye projekter, som kombinerer vej- og banetransport.

KATTEGATFORBINDELSEN, som er en kombineret vej- og baneforbindelse over Kattegat mellem Sjælland og Jylland via Samsø. I tilknytning til den faste forbindelse foreslås etableret motorvejsforbindelse og højklasset jernbane mellem København-Århus. Kattegatforbindelsen forventes at nedbringe rejsetiden mellem Sjælland og Midt- og Nordjylland betragteligt og øge kapaciteten på trafiknettet mellem Øst- og Vestdanmark.

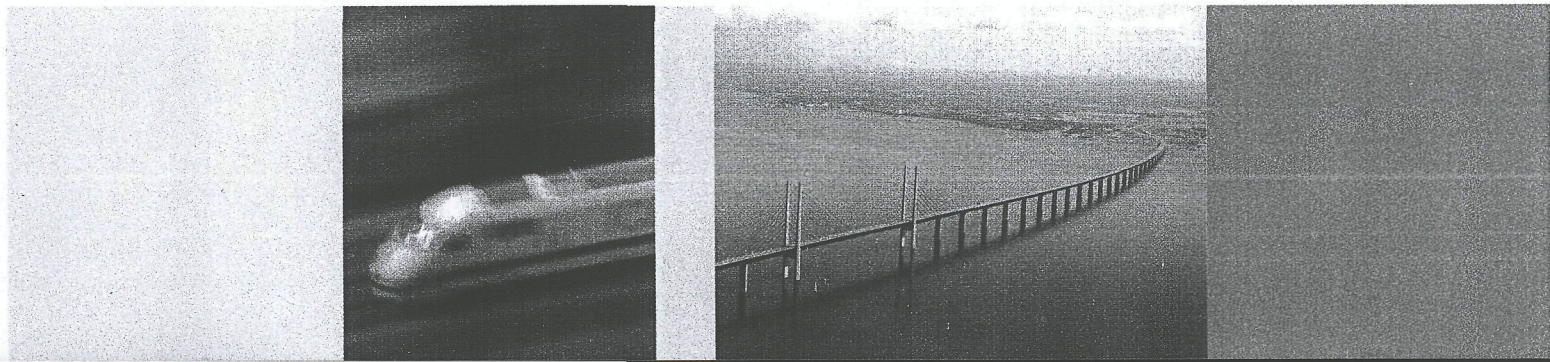
NY HØJKLASSET TRAFIKFORBINDELSE MELLEM HELSINGØR OG KØGE med både motorvejs- og baneforbindelse. Formålet med korridoren er at forbedre tilgængeligheden mellem det nordlige og sydvestlige Sjælland samt reducere trængslen på de eksisterende radiale trafikforbindelser til og fra Hovedstadsregionen. En udbygget trafikforbindelse mellem Helsingør og Køge vil også understøtte forbindelsen over Helsingør-Helsingborg gennem en større tilgængelighed mellem Region Sjælland og Sverige samt bedre kapacitet for godstrafik i

transit mellem Skandinavien og Europa via Femern Bælt.

HØJHASTIGHEDSJERNBANE KØBENHAVN-FEMERN BÆLT vil mærkbart reducere rejsetiden mellem byer på Sjælland og en række Nordeuropæiske storbyer. Med etableringen af den faste Femern Bælt forbindelse i 2020 vil Sjælland og det øvrige Skandinavien være landfast med det europæiske kontinent. Dermed vil jernbanen have potentialet for at være et ligeværdigt alternativ til kort- og mellemdistance flyruter til en række europæiske storbyer. En højhastighedsjernbane vil betyde rejsehastigheder over 250 km/t og derfor kræve anlæg af en ny banestrækning mellem København og Femern Bælt. En ny højhastighedsbane forventes at frigive kapacitet til flere regionale togforbindelser på den eksisterende jernbane mellem København og Rødby.

Projekternes sammenhæng med regionens korridorer og tværforbindelse

Det vil være af væsentlig betydning at de nye infrastrukturanlæg kobles hensigtsmæssigt til eksisterende vej- og jernbaneforbindelser i Region. Dette vil kunne sikres ved at trafikale knudepunkter (stationer, godsterminaler, havne og lufthavne) anlægges, så der opnås størst mulig synergi mellem de regionale og de inter-regionale infrastrukturforbindelser.





Det vil vi!



KKU Sjælland vil i realiseringen af »Sjælland baner vejen frem« især have sit fokus på:

- **Etablering af den sammenhængende Sjællandske Tværforbindelse**
- **Nedbringelse af rejsetiden mod København, byens omegn og Kastrup Lufthavn**
- **Udviklingen af Femern Bælt korridoren, herunder skal der findes en ny løsning for jernbanen over Storstrømmen**
- **Etablering af fast forbindelse over Kattegat**

Nedennævnte infrastrukturprojekter skal kobles hensigtsmæssigt til både vej og jernbane i de tre sjællandske trafikkorridorer og den Sjællandske Tværforbindelse:

- **Etablering af en ringforbindelse udenom København mellem Helsingør og Køge**
- **Opkobling på det europæiske højhastighedsnet for jernbaner**

KKU Sjælland vil arbejde for at de aktuelle problemer med Storstrømsbroen løses af hensyn til den daglige trafikbetjening af Lolland, Falster og Sjælland – og specielt i forhold til sammenhængen i Femern Bælt korridoren, hvor den er en forudsætning.

Når en fast Kattegat-forbindelse etableres:

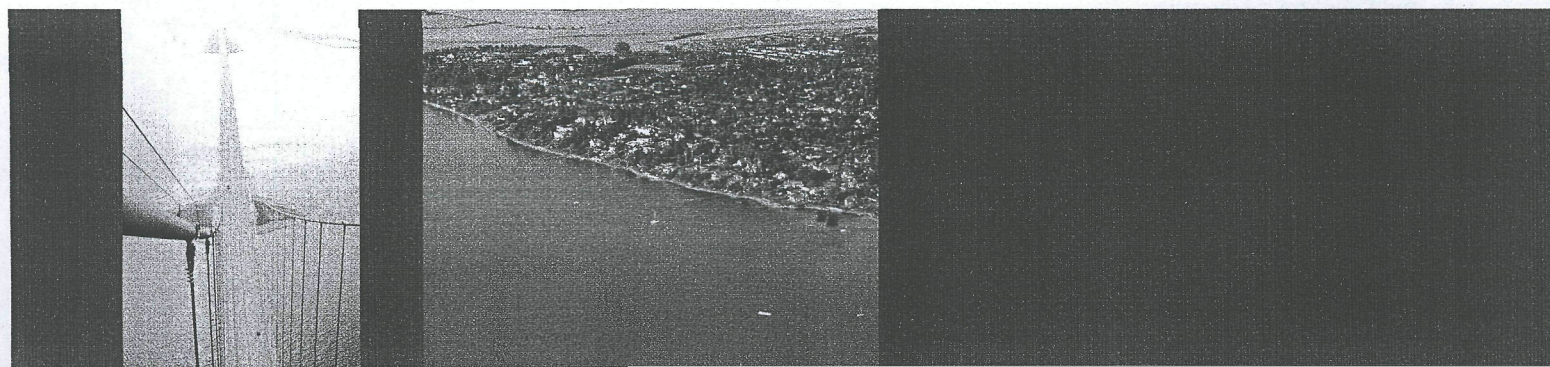
- Kattegat-forbindelsen skal være en kombineret vej og jernbaneforbindelse
- Direkte motorvejstilslutning mellem Kattegat-forbindelsen og den sjællandske tværforbindelse
- Direkte tilslutning mellem Kattegat-forbindelsen og Skovvejen (rute 23 som motorvej) samt Nordvestbanen, som begge ligger i Nordvestkorridoren.
- Jernbanen mellem Kattegat-forbindelsen og København skal have standsningssteder ved de større byer i Nordvestkorridoren i Region Sjælland.

Såfremt en ny forbindelse mellem Helsingør og Køge etableres med motorvej og jernbane:

- Jernbanen bør have direkte omstigningsmulighed til Vestbanen (mellem København og Roskilde) samt have tilslutning til den nye jernbane København-Ringsted, så både direkte adgang til Køge Nord station og Køge Transportcenter muliggøres.
- Motorvejen skal have direkte tilslutning til Vestmotorvejen og Sydmotorvejen ved Køge.

Højhastighedstog

- En ny højhastighedsforbindelse mellem Øresund og Hamburg via Femern Bælt skal udvikles i sammenhæng med en tilslutning til det øvrige europæiske højhastighedsnetværk.
- Det er afgørende for den internationale tilgængelighed, at en højhastighedsbane gennem Region Sjælland får direkte forbindelse til Københavns Lufthavn.



Sjælland baner vejen frem

Et trafikudspil fra Region Sjælland samt kommunerne på Sjælland, Lolland og Falster



Knud Erik Hansen
Faxe Kommune



Mette Touborg
Lejre Kommune



Lis Tribler
Slagelse Kommune



Hans Barlach
Greve Kommune



Stig Vestergaard
Lolland Kommune



Niels Hörup
Solrød Kommune



John Brædder
Guldborgsund
Kommune



Carsten Rasmussen
Næstved Kommune



Ivan Hansen
Sorø Kommune



Søren Kjærsgaard
Holbæk Kommune



Thomas Adelskov
Odsherred Kommune



Poul Arne Nielsen
Stevns Kommune



Martin Damm
Kalundborg Kommune



Niels Ulrich Hermansen
Ringsted Kommune



Henrik Holmer
Vordingborg Kommune



Marie Stærke
Køge Kommune



Joy Mogensen
Roskilde Kommune



Steen Bach Nielsen
Region Sjælland