

Trafikudvalget

Folketinget Christiansborg

1240 København K

Hanstholm, den 31. august 2011

Hanstholm Havn ansøger om midler i forbindelse med vedtagelse af Havnepakke 3

Hanstholm Havns position

Hanstholm Havn har siden 2001 fungeret som en kommunal selvstyrehavn efter at have været en statshavn. I forbindelse med aftaleindgåelsen fastholdt Staten gennem Kystdirektoratet ansvaret for vedligeholdelsen og ejerskabet af havnens ydermoler. Hanstholm Havn er en af de vigtigste havne på vestkysten og blandt Nordeuropas største fiskerihavne og fungerer som motor for hele Thy og Mors. Havnen har den stærkeste klynge af konsumfiskevirksomheder og en stærk position på industrifiskemarkedet. Fiskeauktionen er landets største, og havnens betydning for området er således betydeligt. Havnen (incl. beslægtede aktiviteter) beskæftiger samlet for området ca. 2.000 personer. Den direkte og indirekte produktionsværdi udgør knap 2 mia. kr. og udgør ca. 12,5 pct. Af Thisted Kommunes skattegrundlag. Det er selvsagt af afgørende betydning for Thisted Kommune ikke bare at fastholde en så vigtig erhvervsklynge – men også at udvikle den.

Hanstholm Havn og Thisted Kommune har i flere år arbejdet for en udvidelse af Hanstholm Havn. Realiseringen af planerne overstiger Thisted Kommunes økonomiske formåen, hvorfor havnens udbygningsplaner er forelagt Folketingets Trafikudvalg senest den 28. april i år, ligesom planerne også tidligere er præsenteret for ministre og andre folketingspolitikere.

Thisted Kommunes udfordringer

En udvidelse af Hanstholm Havn vil være et af de absolut mest virkningsfulde modtræk mod de demografiske og økonomiske udfordringer, som Thisted Kommune står overfor. Af disse udfordringer kan nævnes

- Stort tab af arbejdspladser og fald i antal beskæftigede

FISK

FÆRGER
FRAGT

GRØN
ENERGI

INDUSTRI
SERVICE

- Lavt uddannelsesniveau
- Faldende befolkningstal

Trods de mange udfordringer, er Thisted Kommune overbeviste om, at udviklingen kan vendes, men det kræver velovervejede, veltilrettelagte og markante udviklingstiltag. Netop udvidelsen af Hanstholm Havn rummer det potentiale, der skal til.

Hanstholm Havns udviklingsområder

Udgangspunktet i udviklingsplanen for Hanstholm Havn er, at de styrkepositioner, som havnen naturligt har – geografisk eller markeds-mæssigt – skal udnyttes. Derfor er der i nuværende oplæg til forretningsplan strategisk fokus på følgende områder:

- Havnen skal videreudvikle sin position i Europa på konsum- og industrifiskeri. Fiskeriet er nu og fremover centrum i havneaktiviteterne. Derfor skal rammer og logistik optimeres, ligesom flere udenlandske fartøjer skal tiltrækkes
- Havnen skal styrkes væsentligt som muligt knudepunkt for godsransporten igennem Danmark og nord-sydgående i Europa. Ved at forbedre besejlingsforholdene og øge vanddybden til 12,5 meter, vil havnen fremadrettet kunne modtage og betjene større skibe, der kan stikke dybere i vandet end hidtil. I EU er der desuden planer om at flytte større godsmængder fra landevej til søvej, hvilket understøtter Hanstholm Havns planer. Der kan på havnen etableres transitområde og godslager. En udvidelse af rute A26 og A34 skal ses i nær sammenhæng med dette tema.
- Havnen skal fastholde sin position på søral og øvrige materialer fra havbunden
- Havnen skal understøtte en stigende efterspørgsel efter offshore-aktiviteter, så som olieindvinding og vindmøller, og dermed service samt opbygning og nedtagning af boreplatforme i samarbejde med andre offshore-havne. Fokus er på såvel olie som gas som vindenergiparker m.v. Vurderingen er, at markedet er så stort, at flere havne kan få del i dette marked
- Havnen skal understøtte vedvarende energi, primært vind- og bølgeenergi, eksempelvis i forhold til test, produktion og udskibning. I anlægsloven for det nationale testcenter for havvindmøller i Østerild Plantage blev det skrevet ind, at udvidelsen af Hanstholm Havn skulle indtænkes i etableringen af testcenteret i Østerild. Havneudvidelsen er i øvrigt projekteret som en 0-energihavn, hvilket giver grobund for en bæredygtig udvikling.

FISK

FÆRGER
FRAGT

GRØN
ENERGI

INDUSTRI
SERVICE

For hvert af disse kerneområder vil en række lokale, nationale samt internationale nøgleinteressenter blive inddraget, som i kraft af deres viden kan kvalificere og styrke indsatserne på hvert enkelt område.

De nævnte markeds- og forretningspotentialer åbner for en række afledte effekter, som kan modsvare kommunens aktuelle og langsigtede udfordringer:

- Skabelse af nye typer job og øget beskæftigelse – flere af de havnerelaterede erhverv åbner endda muligheder for den del af arbejdsstyrken, som har kortvarig eller ingen uddannelse
- Tiltrækning af arbejdskraft med efterspurgte kompetencer og dermed højnelse af uddannelsesniveaet. En sådan udvikling kan lokalt medvirke til at øge det generelle uddannelsesniveau i arbejdsstyrken
- Tiltrækning af nye virksomheder
- Øget befolkningstal og andelen af erhvervsaktive
- Forbedrede indtjeningsmuligheder med såvel lokale som regionale og nationale fordel til følge
- Styrkelse af områdets infrastruktur, som i sig selv kan have en række af de ovennævnte effekter

Finansiering af havneudvidelsen

Havneudvidelsen vil ske i flere etaper. Første etape er etablering af ydermolerne og skal gennemføres som en samlet entreprise, mens der i de efterfølgende etaper etableres baglandsarealer til de valgte forretningsområder. Disse etaper kan udføres i flere dele alt efter markedsefterspørgsel, således at der ikke overinvesteres.

Den forventede anlægsinvestering til etape 1 – ydermolerne - er ca. 475 mio. kr.. Etape 2, som er uddybning til 12,5 m vanddybde samt etablering af de østligste baglandsarealer, vil beløbe sig til ca. 430 mio. kr. – altså en investering på i alt ca. 900 mio. kr. I dette beløb er indeholdt et beløb på 25 procent til uforudsete udgifter. Efterfølgende vil der i takt med efterspørgslen, kunne etableres yderligere baglandsarealer.

Havneudvidelsen forudsætter etablering af nye ydermoler, som ikke i sig selv øger omsætningen i havnen men er nødvendige, før baglandsarealer kan etableres, udlejes eller sælges. Derfor er der en betydelig etableringsrisiko, som overstiger den risiko, Thisted Kommune reelt set kan påtage sig. Havneudvidelsen forudsætter således, at Thisted Kommune kan opnå en aftale med staten om hel eller delvis finansiering af

de nye ydermoler.

Forligskredsen bag finanslov 2011 tildelte Hanstholm Havn 30 mio. kr. i forbindelse med Havnepakke 2. Hanstholm Havn og Thisted Kommune er meget taknemmelige for denne hjælp, idet man på baggrund af denne tildeling har formået at fastholde tidsplanen i udbygningsplanerne.

Der er behov for, at Staten tilkendegiver, at man anser anlæg af de nye ydermoler på Hanstholm Havn på lige fod med statens investeringer i al anden infrastruktur. Ydermolerne er en nødvendighed for at Hanstholm Havn kan opnå den ønskede udvikling til gavn for både Thisted Kommune og hele Thy/Mors området.

Thisted Kommune og Hanstholm Havn ansøger derfor om, at der tildeles havnen midler til etablering af nye ydermoler i forbindelse med vedtagelsen af Havnepakke 3. Som det forhåbentligt fremgår af ovenstående, vil det være af afgørende betydning for udviklingen i hele området, at Hanstholm Havns udbygningsplaner kan realiseres.

Med venlig hilsen



Poul Arne Jensen

Bestyrelsesformand Hanstholm Havn



Birgitte Juhl

Birgitte Juhl

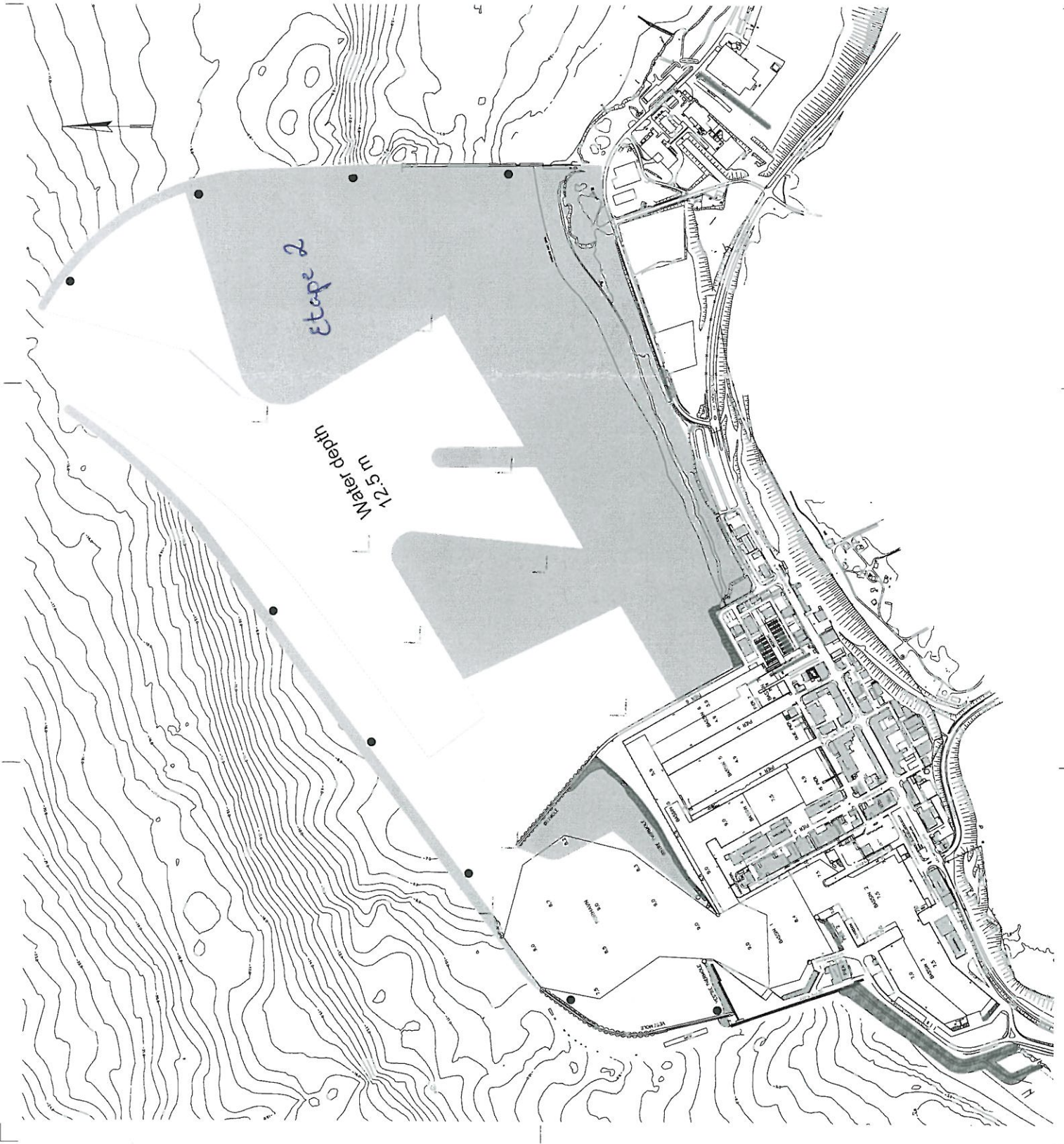
Direktør Hanstholm Havn

FISK

FÆRGER
FRAGT

GRØN
ENERGI

INDUSTRI
SERVICE



All measurements are in meters.
 Scale: 1:10000 (vertical) or 1:5000

THIN 004 0

PRELIMINARY

Rev. No.	Description	By	Checked	Approved	Date
1	Issue for Review	THIN 004			23.14.10.11
2	Issue for Approval	THIN 004			23.14.10.11
3	Issue for Construction	THIN 004			23.14.10.11

Grontmij | Carl Bro

Project: Port of Helsingborg
 Drawing No.: THIN 004 0