



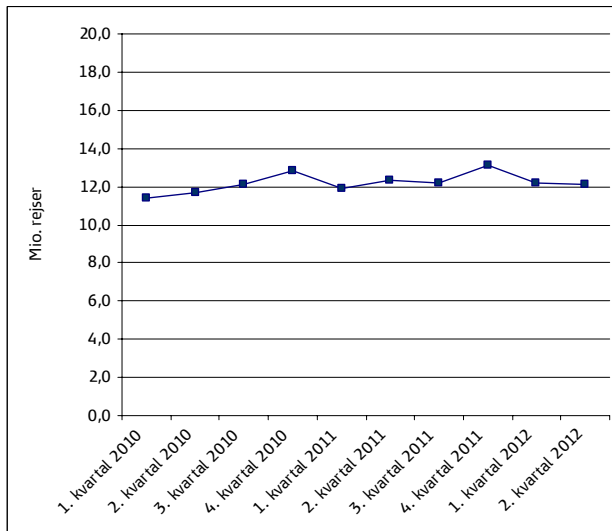
Notat

Afrapportering Fjern- og Regionaltog, 2. kvartal 2012

1. Antallet af rejser

I 2. kvartal 2012 blev der foretaget 12,1 mio. rejser med DSB's fjern- og regionaltog hvilket er et fald på 1,6 % i forhold til 2. kvartal 2011. Faldet skyldes primært påsejlingen af Limfjordsbroen og sporarbejder ved Holbæk.

Figur 1: Antal rejser pr. kvartal i 2010, 2011 og 2012



2. Antallet af kørte tog på de i trafikkontraktens bilag 1 nævnte strækningsafsnit i forhold til Trafikeringsplanens krav herom

I bilag 1 sammenholdes oplysninger om antallet af kørte tog på de strækningsafsnit, der nævnes i kontrakten mellem Transportministeriet og DSB om fjern- og regionaltog udført som offentlig servicetrafik i perioden 2005-2014, med trafikeringsplanen.

Grundet grounding af IC4 materiellet var det i 2. kvartal ikke muligt at gennemføre de planlagte X-lyntog mellem Kastrup og Århus C, hvilket kommer til udtryk på de mellemliggende delstrækninger i bilag 1.

Strækningen mellem Ålborg og Frederikshavn blev kraftigt påvirket af påsejlingen af Limfjordsbroen og sporarbejder og viser en kraftig reduktion i forhold til den planlagte trafik.

En sporarbejde mellem Langå og Struer fra den 12. maj reducerede trafikken på strækningen Århus H – Struer.

Koncernsekretariat & Jura

31. august 2012

DSB
Sølvgade 40
DK-1349 København K

Mobil 24 68 67 76
rujj@dsb.dk
www.dsb.dk

3. Erstatningskørsel med bus

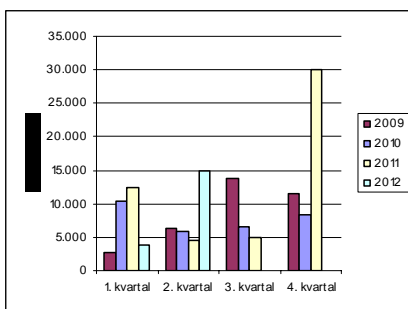
Side 2/7

Erstatningskørsel med bus opdeles i driftsforstyrrelser og planlagte driftsændringer. I figur 2 og 3 er omfanget af erstatningskørsel vist for hvert kvartal i 2009, 2010, 2011 og 2012.

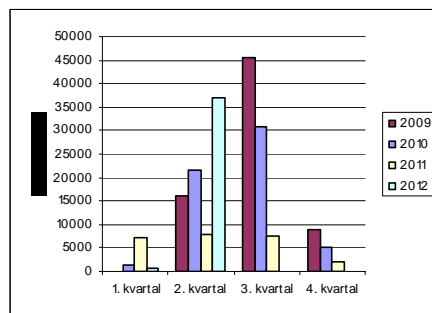
30. august 2012

Omfanget af ikke-planlagt erstatningskørsel i 2. kvartal 2012 udgjorde 14.793 timer. Omfanget af den planlagte buskørsel er vist i figur 3 og udgjorde i alt 36.947 timer i 2. kvartal. Erstatningsbuskørslen skyldes primært påsejlingen af limfjordsbroen.

Figur 2: Buskørsel i 2009 til 2012 i forbindelse med driftsforstyrrelser



Figur 3: Buskørsel i 2009 til 2012 i forbindelse med planlagte ændringer



4. Regularitet

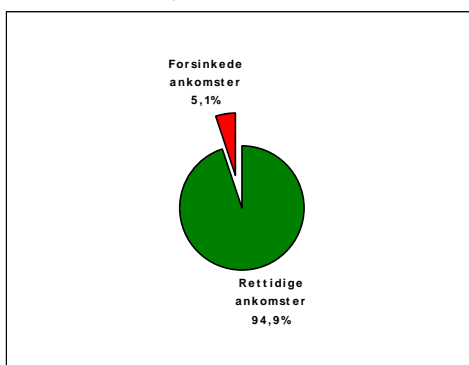
Regularitet er udtryk for, hvor stor en andel af den afviklede togtrafik, som ankommer rettidigt.

Af nedenstående figur 4 fremgår det, at 94,9 pct. af togene i 2. kvartal 2012 totalt set var rettidige inden for intervallet 0 - 5.59. Rettidigheden er beregnet på baggrund af 252.771 ankomster, hvoraf 12.898 var forsinkede.

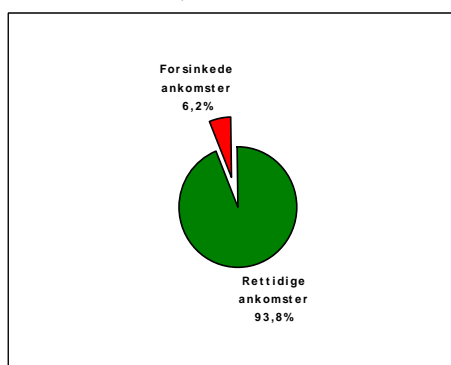
Fjern- og regionaltogets regularitetsmål er for 2012 aftalt til 90,3 % indenfor intervallet 0 - 5:59, hvorfor målsætningen er opfyldt i 2. kvartal 2012.

Inden for intervallet 0 - 4.59 var 93,8 pct. af togene rettidige i 2. kvartal 2012, jf. figur 5.

Figur 4: Regularitet hele landet 2. kvartal 2012, 0-5.59



Figur 5: Regularitet hele landet 2. kvartal 2012, 0-4.59



Som det fremgår af tabel 2 nedenfor var regulariteten i 2. kvartal 2012 meget flot i alle dele af produktionen, og lå væsentligt over kravet i trafikkontrakten. Regulariteten i Vesttrafikken var bedst med 97,1 pct.

Tabel 2: Regularitet 2. kvartal 2012 (rettidige tog = 0 - 5,59 min)

	Antal ankomster	Heraf forsinkede	Regularitet
Hele landet	252.771	12.898	94,9 %
Fjerntrafik	128.084	9.226	92,8 %
Øst	84.901	3.222	96,2 %
Vest	44.808	1.310	97,1 %

5. Pålidelighed

Pålideligheden er udtryk for forholdet mellem den planlagte trafik og antallet af aflysninger.

Opgørelsen af pålidelighed er behæftet med usikkerhed. Det skyldes blandt andet, at BaneDanmark ikke har fået oprettet de nødvendige koder til registrering af de planlagte aflysninger ved sporarbejder. Derfor har DSB fastsat en procedure, som sikrer, at rettidigt varslede aflysninger registreres, så de efterfølgende kan dokumenteres. Samtidig annonceres aflysninger via nedenstående medier:

- På stationen: Der gemmes specifik dokumentation for, at opslag på stationer er sket.
- På internettet: Trafikken til rejseplanlæggeren logges elektronisk og lagres, så den er let tilgængelig.

Pålideligheden i 2. kvartal 2012 var på 99,1 pct. hvilket er en stigning på 0,1 procentpoint i forhold til 1. kvartal 2012.

Tabel 3: Pålidelighed 2. kvartal 2012

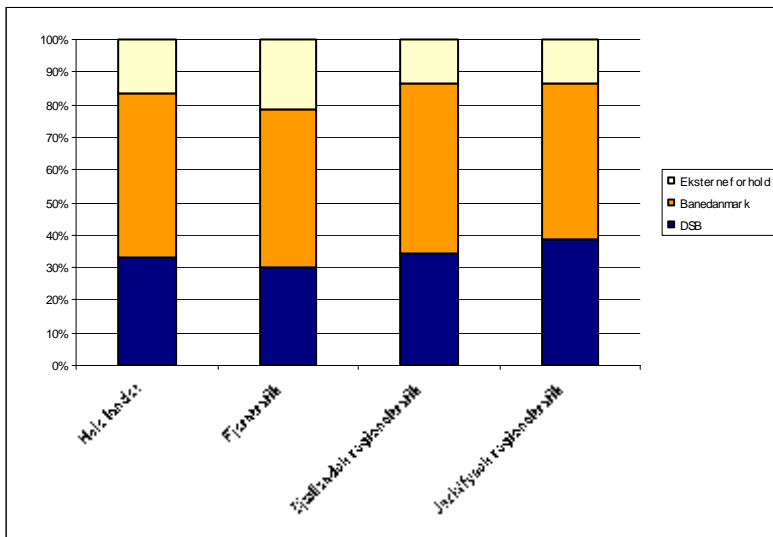
Planlagte ankomster	275.374
Udførte ankomster	272.705
Aflyste ankomster i alt	2.669
Rettidige aflysninger	351
Urettidige aflysninger	2.318
Pålidelighed	99,1 %

6. Andele af forsinkelser

I figur 6 herunder vises forsinkelserne i 2. kvartal 2012 opdelt efter, hvorvidt de er forårsaget af DSB, BaneDanmark eller eksterne forhold.

I 2. kvartal 2012 forårsagede DSB 32,9 pct. af forsinkelserne i hele landet hvilket er en smule mindre end 1. kvartal 2012. DSB's andel af forsinkelserne var nogenlunde jævnt geografisk fordelt. DSB forårsagede 30,1 pct. i fjerntrafikken, 34,4 pct. i den sjællandske regionaltrafik og 38,7 pct. i den fynsk/jyske regionaltrafik.

Figur 6: Andele af forsinkelser i 2. kvartal 2012

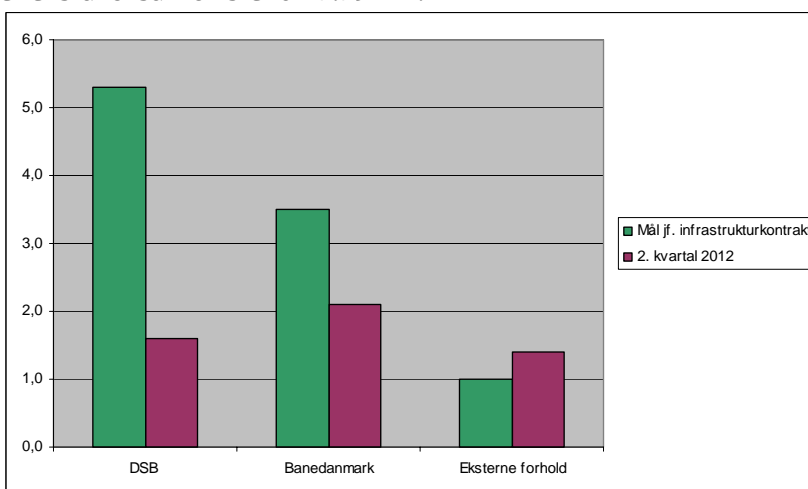


7. DSB's og Banedanmarks andele af forsinkelser i forhold til regulariteten og opgjort efter stationsankomster 0 - 5.59 min.

Under forudsætning af, at Banedanmark skal overholde en målsætning for kanalregulariteten på 96,5 % og DSB's målsætning for produktregulariteten er 90,3 % medfører dette en fordeling af den tilladte irregularitet til Banedanmark, DSB og eksterne forhold på henholdsvis 3,5; 5,2 og 1 procentpoint.

I figur 7 er den tilladte fordeling af irregulariteten vist med grønt. Ligeledes er det vist, at DSB i 1. kvartal 2012 var ansvarlig for forsinkelse af 1,6 pct. af de gennemførte tog, eksterne forhold var ansvarlig for 1,4 pct. og BaneDanmark var ansvarlig for forsinkelse af 2,1 pct. af de gennemførte tog.

Figur 7: DSB og Banedanmarks andele i forsinkelser i forhold til regulariteten opgjort efter stationsankomster 0 - 5.59 min.



8. Aflysninger

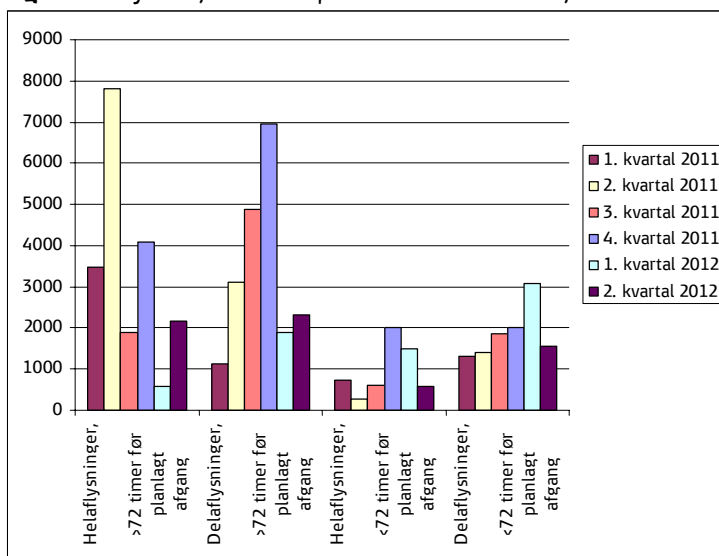
Side 5/7

I trafikkontrakten skelnes mellem rettidigt og urettidigt varslede aflysninger. En aflysning er rettidig, hvis den varsles senest 72 timer før planlagt afgang. I figur 8 vises både hel- og delaflysninger.

30. august 2012

I 2. kvartal 2012 var der i alt 2.725 helaflysninger fordelt på 2.151 varslet senest 72 timer før planlagt afgang, og 574 varslet mindre end 72 timer før planlagt afgang. Der var 3.871 delaflysninger fordelt på 2.324 varslet senest 72 timer før planlagt afgang, og 1.547 varslet mindre end 72 timer før planlagt afgang.

Figur 8: Aflysninger fordelt på kvartaler i 2011 og 2012



9. Belægningsprocent

DSB tilrettelægger togproduktionen således, at alle passagerer kan få siddeplads (belægning < 100 pct.) ved 90 pct. af togafgangene i myldretiden og i 95 pct. af de øvrige togafgange i det omfang, at materielbeholdningen tillader det.

DSB har indsat det til rådighed værende materiel.

I bilag 2 er andelen af togafgange i og uden for myldretiden på definerede strækningsafsnit med en belægningsprocent over 100 % fremhævet. Endvidere vises andelen af tog med en belægningsprocent over 100 på henholdsvis DSB 1', standard og på strækninger hvor både DSB 1' og standard var overbelagt.

Som det fremgår af bilag 2 var de væsentligste problemer med belægningen i myldretiden på hovedstrækningen mellem København og Århus. Den primære udfordring som påvirkede DSB's mulighed for at udbyde tilstrækkelig plads var grounding af IC4 togsættene.

Mellem Århus H og Hornslet har den anstrengte materielsituation gjort det nødvendigt at nedformere et antal myldretidstog, og belægningsproblematikken mellem Århus H og Struer skyldes et sporarbejde mellem Langå og struer.

Bilag 1: Antallet af kørte tog pr. strækingsafsnit.

Side 6/7

Strækning	2. kvartal 2012			År til dato		
	Trafik kontrakt	Realiseret	Realiseret ift. plan	Trafik kontrakt	Realiseret	30. august 2012 Realiseret ift. plan
København H - Kbh Lufthavn	6.987	5.768	82,6%	13.199	10.904	82,6%
København H - Roskilde	29.234	27.673	94,7%	58.693	56.306	95,9%
Roskilde - Køge	5.044	5.042	100,0%	10.296	10.248	99,5%
Køge - Haslev	5.044	4.988	98,9%	10.296	10.205	99,1%
Haslev - Næstved	5.044	4.992	99,0%	10.296	10.209	99,2%
Roskilde - Holbæk	5.599	5.498	98,2%	11.462	11.337	98,9%
Holbæk - Kalundborg	3.975	3.958	99,6%	8.018	7.982	99,6%
Roskilde - Borup	21.534	20.352	94,5%	43.245	41.341	95,6%
Borup - Ringsted	21.476	20.271	94,4%	43.122	41.156	95,4%
Ringsted - Næstved	6.280	6.247	99,5%	12.601	12.540	99,5%
Næstved - Vordingborg	6.252	6.219	99,5%	12.573	13.134	104,5%
Vordingborg - Nykøbing F	6.252	6.214	99,4%	12.573	12.189	96,9%
Nykøbing F - Rødby F	1.596	1.641	102,8%	3.172	3.218	101,5%
Ringsted - Slagelse	10.798	10.097	93,5%	21.495	20.266	94,3%
Slagelse - Odense	10.823	10.132	93,6%	21.559	20.350	94,4%
Odense - Middelfart	14.455	13.776	95,3%	28.870	27.660	95,8%
Middelfart - Fredericia	11.399	10.690	93,8%	22.746	21.484	94,5%
Fredericia - Vejle	14.845	14.229	95,9%	29.792	28.761	96,5%
Vejle - Århus H	10.797	10.115	93,7%	21.493	20.473	95,3%
Århus H - Skørping	6.471	6.449	99,7%	13.023	12.992	99,8%
Skørping - Aalborg	8.087	7.963	98,5%	16.407	16.262	99,1%
Aalborg - Lindholm	9.100	1.647	18,1%	18.473	10.645	57,6%
Lindholm - Hjørring	4.097	2.325	56,7%	8.296	6.509	78,5%
Hjørring - Frederikshavn	4.097	2.619	63,9%	8.296	6.799	82,0%
Fredericia - Kolding	6.491	6.652	102,5%	13.185	13.436	101,9%
Middelfart - Kolding	3.119	3.115	99,9%	6.252	6.253	100,0%
Kolding - Esbjerg	6.854	6.964	101,6%	13.783	14.037	101,8%
Kolding - Tinglev	3.952	3.997	101,1%	7.916	7.966	100,6%
Tinglev - Sønderborg	1.969	1.954	99,2%	3.945	3.873	98,2%
Tinglev - Padborg	2.113	2.105	99,6%	4.244	4.222	99,5%
Vejle - Herning	3.423	3.503	102,3%	6.894	6.972	101,1%
Herning - Holstebro	4.003	3.982	99,5%	8.124	8.096	99,7%
Holstebro - Struer	3.887	3.865	99,4%	7.878	7.850	99,6%
Odense - Ringe	8.910	8.793	98,7%	18.036	17.864	99,0%
Ringe - Svendborg	5.440	5.377	98,8%	11.069	10.980	99,2%
Århus H - Hornslet	5.518	5.504	99,7%	11.264	11.243	99,8%
Hornslet - Ryomgård	3.407	3.398	99,7%	6.852	6.841	99,8%
Ryomgård - Grenaa	3.407	3.371	98,9%	6.852	6.766	98,7%
København H - Vstad	648	649	100,2%	1.175	1.164	99,1%
Århus H - Struer	399	183	45,9%	789	573	72,6%
Struer - Thisted	364	362	99,5%	728	718	98,6%
København - Padborg	182	180	98,9%	364	362	99,5%

Bilag 2: Belægningsprocent i 2. kvartal (andel tog med belægning > 100)

Side 7/7

Strækning	Myldretid man-fre 7-9 og 15-18			Øvrig tid		
	1'	Standard	1'+Standard	1'	Standard	30. +Standard
Kbh H - Kbh Lufthavn	0,20%	0,90%	0,90%	0,00%	0,10%	0,10%
København H - Roskilde	7,50%	17,50%	15,10%	2,30%	9,00%	6,50%
Roskilde - Køge	0,00%	1,50%	1,50%	0,00%	0,20%	0,20%
Køge - Haslev	0,00%	1,10%	1,10%	0,00%	0,10%	0,10%
Haslev - Næstved	0,00%	1,10%	1,10%	0,00%	0,10%	0,10%
Roskilde - Holbæk	0,10%	2,60%	1,90%	0,00%	1,90%	1,20%
Holbæk - Kalundborg	0,00%	1,00%	0,80%	0,00%	0,10%	0,10%
Roskilde - Borup	11,80%	14,20%	13,40%	2,60%	8,80%	6,20%
Borup - Ringsted	11,80%	14,20%	13,40%	2,60%	8,80%	6,20%
Ringsted - Næstved	0,20%	8,50%	3,90%	0,10%	5,00%	2,60%
Næstved - Vordingborg	0,00%	1,30%	0,90%	0,00%	1,20%	0,60%
Vordingborg - Nykøbing F	0,00%	1,30%	0,90%	0,00%	1,20%	0,60%
Nykøbing F - Rødby F	0,00%	4,90%	1,90%	0,20%	4,10%	2,10%
Ringsted - Slagelse	26,80%	20,00%	21,60%	4,80%	11,60%	9,00%
Slagelse - Odense	22,70%	10,50%	12,30%	5,00%	9,10%	7,30%
Odense - Middelfart	13,60%	3,20%	3,70%	3,00%	2,80%	2,10%
Middelfart - Fredericia	18,00%	3,00%	3,90%	3,20%	3,10%	2,20%
Fredericia - Vejle	10,50%	3,80%	3,90%	2,40%	4,40%	3,30%
Vejle - Århus H	12,30%	8,30%	7,90%	4,30%	7,00%	5,50%
Århus H - Skørping	0,10%	9,20%	6,70%	0,10%	5,40%	3,60%
Skørping - Aalborg	0,10%	4,20%	2,40%	0,10%	2,10%	1,40%
Aalborg - Lindholm	0,00%	3,20%	2,40%	0,00%	0,70%	0,50%
Lindholm - Hjørring	0,00%	3,50%	2,70%	0,00%	0,70%	0,50%
Hjørring - Frederikshavn	0,00%	0,80%	0,80%	0,00%	0,20%	0,20%
Fredericia - Kolding	0,20%	2,20%	1,60%	0,00%	0,90%	0,70%
Middelfart - Kolding	0,20%	2,10%	1,60%	2,00%	1,80%	1,50%
Kolding - Esbjerg	0,30%	2,30%	2,20%	0,70%	0,70%	0,50%
Kolding - Tinglev	0,50%	2,40%	1,80%	0,10%	1,30%	1,00%
Tinglev - Sønderborg	0,00%	0,00%	0,00%	0,10%	0,00%	0,00%
Tinglev - Padborg	0,20%	1,70%	1,20%	0,10%	1,00%	0,70%
Vejle - Herning	0,00%	7,30%	4,60%	0,30%	5,50%	4,10%
Herning - Holstebro	0,00%	0,60%	0,40%	0,00%	1,30%	0,80%
Holstebro - Struer	0,00%	0,20%	0,00%	0,00%	0,00%	0,00%
Odense - Ringe	0,00%	4,40%	4,40%	0,00%	0,70%	0,70%
Ringe - Svendborg	0,00%	3,90%	3,90%	0,00%	0,70%	0,70%
Århus H - Hornslet	0,00%	13,80%	13,80%	0,00%	2,10%	2,10%
Hornslet - Ryomgård	0,00%	1,60%	1,60%	0,00%	0,20%	0,20%
Ryomgård - Grenaa	0,00%	1,60%	1,60%	0,00%	0,20%	0,20%
København H - Ystad	0,00%	0,00%	0,00%	0,00%	0,00%	0,00%
Århus H - Struer	0,00%	25,00%	25,00%	0,00%	2,20%	1,10%
Struer - Thisted	0,00%	0,00%	0,00%	0,00%	0,00%	0,00%
København - Padborg	0,00%	0,00%	0,00%	0,00%	0,00%	0,00%