

Transportministeren Henrik Dam Kristensen
Transportministeriet
Frederiksholms Kanal 27 F
1220 København K

Modulvogntog til havne

21. februar 2012

Under mødet med Danske Havnes formand Uffe Steiner Jensen og direktør Torben Kjærgaard den 9. februar 2012 berørte I kort de nye muligheder for finansiering til yderligere tilslutninger til forsøgsvejnettet for modulvogntog.

Danske Havne har efterfølgende indhentet nye oplysninger fra havnene om sådanne ønsker, der kan understøtte den lokale og regionale erhvervsudvikling. Der er tale om projekter, som er klar til at blive igangsat, og hvor der er kommunal opbakning. Indtil videre er følgende ønsker fremkommet:

Nyborg Havn

ADP A/S udvikler fortsat en del af Nyborg Havn (Lindholm) og ønsker at kunne betjene modulvogntog på terminalen. I 2010 afviklede havnen to offshore vindmølleprojekter (Rødsand II og Baltic I) via Nyborg Havn. Alene Rødsand II genererede over 800 specialtransporter. Den samlede økonomi for projektet vil være 690.000 kr. Der vedlægges projektoplæg fra Nyborg Kommune.

Odense Havn

Vejnettet til Odense Havneterminal fra E20 er ombygget til kørsel med modulvogntog i 2009. Efterfølgende blev det imidlertid konstateret, at højresvingsbanen i krydset Kystvejen/Lindøalleen ved "Lindøværftet" er for kort. Højresvingsbanen ønskes forlænget med 50 meter. Kerteminde Kommune anslår udgiften til ombygning til 500.000 kr.

Vordingborg Havn

Der er etableret en modulvogntogsrute fra Masnedø Havn til Sydmotorvejen via rute 22. Der er dog ønske om at udvide nettet, så rute 151 og rute 265 gøres tilgængelige for modulvogntog, da der flyttes større mængder korn mellem Masnedø Havn til DLGs anlæg i Bårse. Det vil indebære, at to rundkørsler ved rute 151 og rute 22 og ved rute 151 og rute 265 undersøges

og evt. udbygges, og at til- og afkørsel ved afkørsel 40 på Sydmotorvejen undersøges.

Kommunen har rettet henvendelse til Viatrafik om at foretage undersøgelse af kørekurver for ca. 20.000 kr. Til ombygninger af rundkørsler og til- og afkørsel ved afkørsel 40 skønnes en udgift på ca. 200.000 kr.

Skive Havn

Der er ønske om at få lov til at køre med modulvogntog til Skive Havn fra Rute 26 ad Nørre Boulevard og Havnevej. Der er stigende godsmængder over Skive Havn, og det er håbet, at modulvogntog kan bidrage til mere effektiv transport. Udgifterne ved at kunne få modulvogntog til Skive Havn udgør 320.000 kr. Skive Kommunes ansøgning til Transportministeriet vedlægges.

Hanstholm Havn

Udenlandske transitlandinger af fisk kan optimeres yderligere i Hanstholm Havn. Derfor er der ønske om etablering af en modulvogntogsplads umiddelbart op ad kaj, hvor transittfisker landet samtidig med at det er tæt på auktionshallernes læsseareal. Modulvogntogspladsen skal udføres fleksibelt, så der også kan bruges modulvogntog til de konstruktioner, der indskibes over samme kaj til Østerild.

Der skal ske nogen udjævning etc. af adgangsvejen samt diverse tilretninger.
./.. Omkostningerne skønnes at udgøre i alt 750.000 kr. Hanstholm Havns projektbeskrivelse vedlægges.

Danske Havne er meget gerne behjælpelig med yderligere oplysninger, herunder kontaktpersoner til de konkrete projekter.

Med venlig hilsen



Nete Herskind
Vicekontorchef
Danske Havne

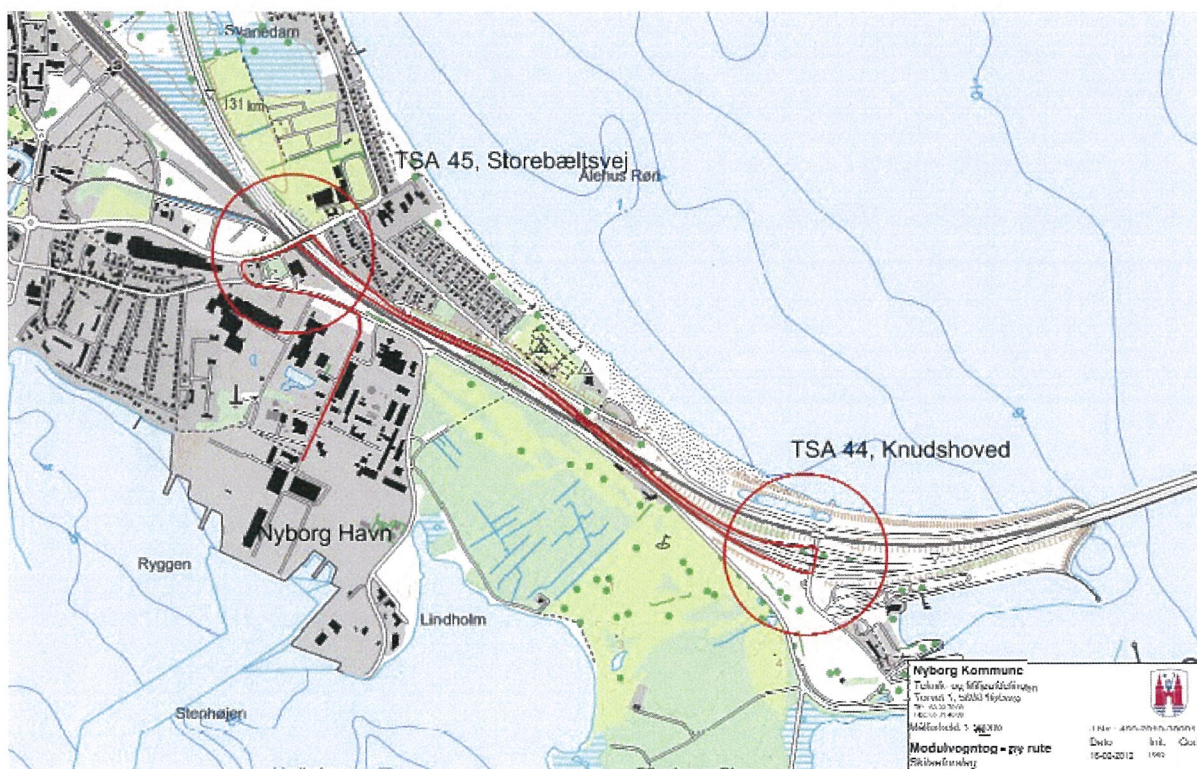
c.c.

Specialkonsulent Søren Clausen, Transportministeriet
Vejdirektoratet

Modulvogntog – Rute fra motorvej E20 til Nyborg Havn Ansøgning om puljemidler

Nyborg Havn med sin beliggenhed tæt ved motorvejsnettet, tæt ved den internationale dybvandsrute i Storebælt og med et veludbygget havneområde bør være med i forsøgsordningen. Adgangen til havnen fra motorvejsnettet er vist på nedenstående skitse.

Adgang fra motorvejsnettet vil ske fra afkørsel 45, Nyborg øst og vil kunne komme til havneområdet uden at passere bymæssig bebyggelse. Ruten til Nyborg Havn vil skulle ombygges i et vist omfang. På kommunens vejanlæg vil der skulle ske mindre ændringer.



Figur 1, Oversigtskort over modulvogntogsrute fra motorvejen til Nyborg Havn

På skitsen er desuden vist at for at undgå en stor og meget dyr ombygning af de vestvendte ramper, har kørekurver vist, at modulvogntogene med fordel kan vende ved TSA 44, Knudshoved og derefter kører tilbage og benytte de østvendte ramper ved TSA 45.

TSA 44

Tilslutningeanlægget er første afkørsel på Fyn når man kommer fra sjællandssiden. Anlægget har gode pladsforhold med hensyn til Modulvogntog, men det har ikke vist sig muligt at lave en egnet rute fra dette anlæg til Nyborg Havn. Anlægget kan dog benyttes til at vende på for Modulvogntog uden de større anlægsmæssige ændringer.



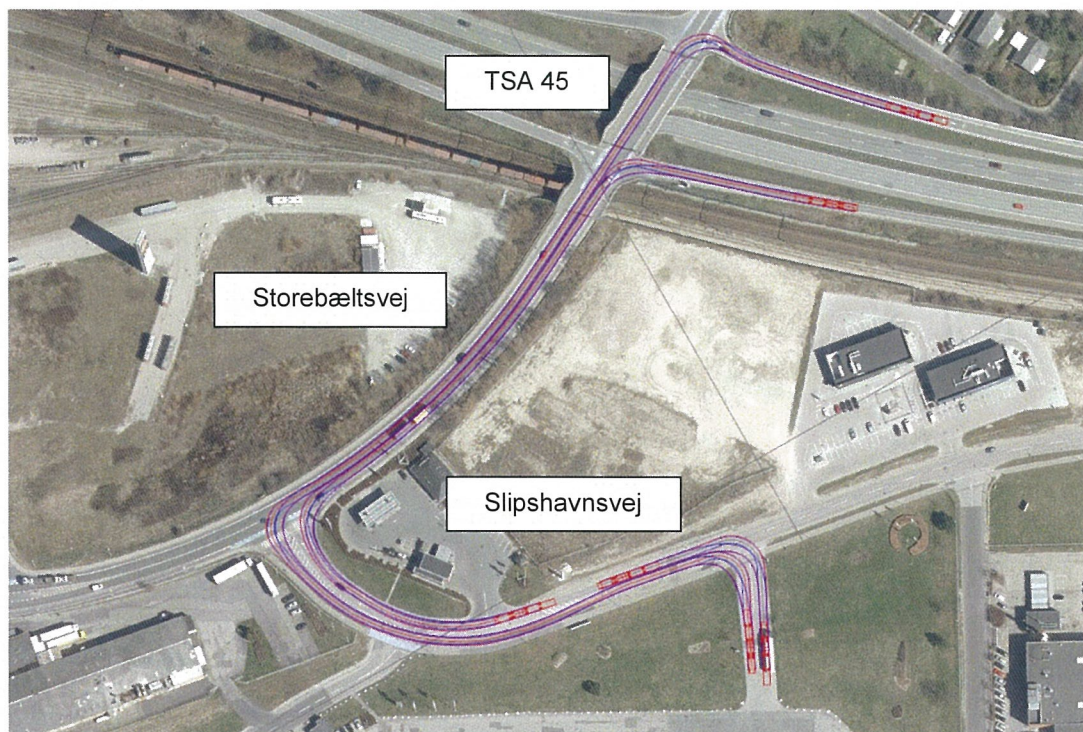
Figur 2, TSA 44, Knudshoved

Udgifter til klargøring af dette anlæg til Modulvogntog, vil være etablering af nødvendig skiltning og afmærkning, samt forstærkning af rabatter ved ramper. Vurderet udgift er 125.000 kr. ekskl. moms.

TSA 45

Tilslutningsanlægget er meget snævert og Vejdirektoratet har tidligere givet udtryk for at anlægget bør opgraderes, men det er ikke prioriteret økonomisk af Vejdirektoratet.

På omstående skitse er vist kørekurverne for et modulvogntog på ruten fra TSA 45 ad Storebæltsvej og Slipshavnsvej videre mod havnen. På tegningen er ruten afsluttet mod virksomheden Ardo, der har vist interesse for modulvogntogsforsøgene.



Figur 3, TSA 45, Storebæltsvej og Slipshavnsvej

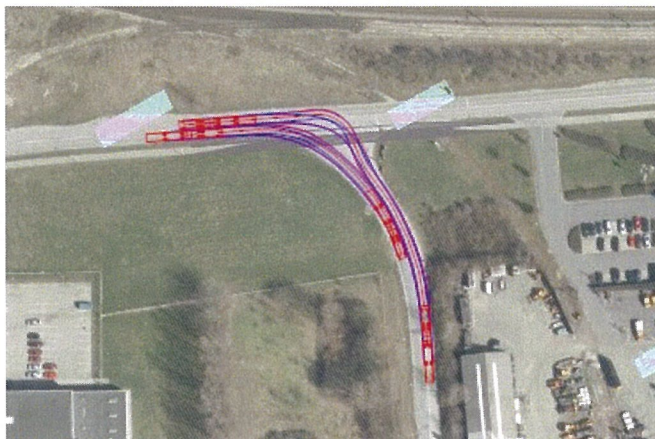
Det har ved tidligere undersøgelser vist sig, at de vestlige ramper ikke er egnet til Modulvogntog. Derimod vil de østlige ramper kunne benyttes, såfremt der laves mindre ændringer i tilslutningerne. Ændringerne omfatter skilte og afmærkning, samtidig med der skal flyttes kantsten for at tilgodese svingkurverne.

Det vurderes at der er en anlægsudgift på 250.000 kr. ekskl. moms.

Krydset ved Storebæltsvej / Slipshavnsvej kan i princippet rumme modulvogntogene ved en ændret opstribning. Af hensyn til trafiksikkerheden vil det dog være hensigtsmæssigt, at etablere en overkørbar helle på Slipshavnsvej. Samlet anlægsudgift vil være på 150.000 kr. ekskl. moms.

Slipshavnsvej til Lindholmvej

Dette er indkørslen til Nyborg Havn. Vejanlæggene i området mod havnen er forholdsvis bredde og adgangen med Modulvogntog vurderes problemfrit.



Figur 4, Krydset Slipshavnsvej til Lindholmvej

Samlet vurdering

Adgangen med modulvogntog til Nyborg havn har været politisk behandlet i Nyborg kommune, hvor der er udtrykt interesse for projektet. Der er dog tidligere modtaget afslag fra Vejdirektoratet og Trafikministeriet på at blive optaget i forsøgsordningen.

Med den ændring at der endnu ikke længere kræves en ombygning af de vestlige ramper på TSA 45, men at TSA 44 kan bruges til at vende modulvogntogene vil opgaven kunne løses på en lettere måde.

Det nævnte projekt er ikke trafiksikkerhedsrevideret.

Den samlede økonomi for projektet vil være:

| | Pris i kr. ekskl. moms. |
|--|--------------------------------|
| Opgave | |
| Ombygning, TSA 44 | 135.000 |
| Ombygning, TSA 45 | 250.000 |
| Ombygning, Storebæltsvej / Slipshavnsvej | 190.000 |
| Trafiksikkerhedsrapport | 20.000 |
| Projektering og tilsyn | 125.000 |
| I alt | 690.000 |

Der er ikke afsat penge i Nyborg Kommunes budgetter til en medfinansiering og dette vil kræve en politisk behandling af det konkrete spørgsmål.

Det er dog tidligere politisk tilkendegivet, at man ønsker at etablere en modulvogntogsrute til havnen og firmaerne i området.

Trafikministeriet

Den 15. februar 2012

Ansøgning om tilskud

Skive kommune har, foranlediget af en henvendelse fra blandt andet Firmaet Moland, der er beliggende på Skive Havn, ansøgt om tilladelse til at muliggøre kørsel med modulvogntog fra Rute 26 ad Nørre Boulevard og Havnevej til Skive Havn. Projektet er for nærværende under trafiksikkerhedsrevision. Projektet skal medføre, at Firmaet Moland samt Skive Havn kan betjenes med modulvogntog. Den samlede mængde af varer over kajen i Skive havn i 2011 udgør ca. 90.000 tons og er steget ned ca 15% i forhold til 2010. Projektet omfatter en mindre sideudvidelse i én rundkørsel ved Resenvej samt ombygning krydset ved Nørre Boulevard/Havnevej.

Skive Kommune har ved en tidligere lejlighed fået udarbejdet et notat omhandlende alle potentielle ruter til kommunens industriområder med henblik på muliggørelse af kørsel med modulvogntog. På baggrund af notatet og efterfølgende kalkulationer er der lavet et økonomisk overslag over de nødvendige ændringer:

Udgifterne til ombygningerne udgør således:

| | | |
|---|-----|------------------|
| Sideudvidelse af rundkørsel | kr. | 90.000,- |
| Ombygning af krydset Nørre Boulevard/Havnevej | kr. | <u>230.000,-</u> |
| I alt: | kr. | 320.000,- |

På foreliggende grundlag ansøger Skive Kommune hermed om at komme i betragtning i forbindelse med tildeling af tilskudsmidler til muliggørelse af kørsel med modulvogntog til havnene.

Med venlig hilsen

Jakob Aagaard Poulsen
Landinspektør

Teknisk Forvaltning Park & Vej

Kirke Alle 1, Ramsing
7860 Spøttrup
Tlf.: 9915 5500
Fax: 9915 6011
CVR-nr.: 29189579
tek@skivekommune.dk
www.skive.dk

Reference.: 779-2009-44070

Henvendelse til:
Jakob Aagaard Poulsen
Direkte tlf. 9915 3661
jaap@skivekommune.dk

Modulvogtogsplads

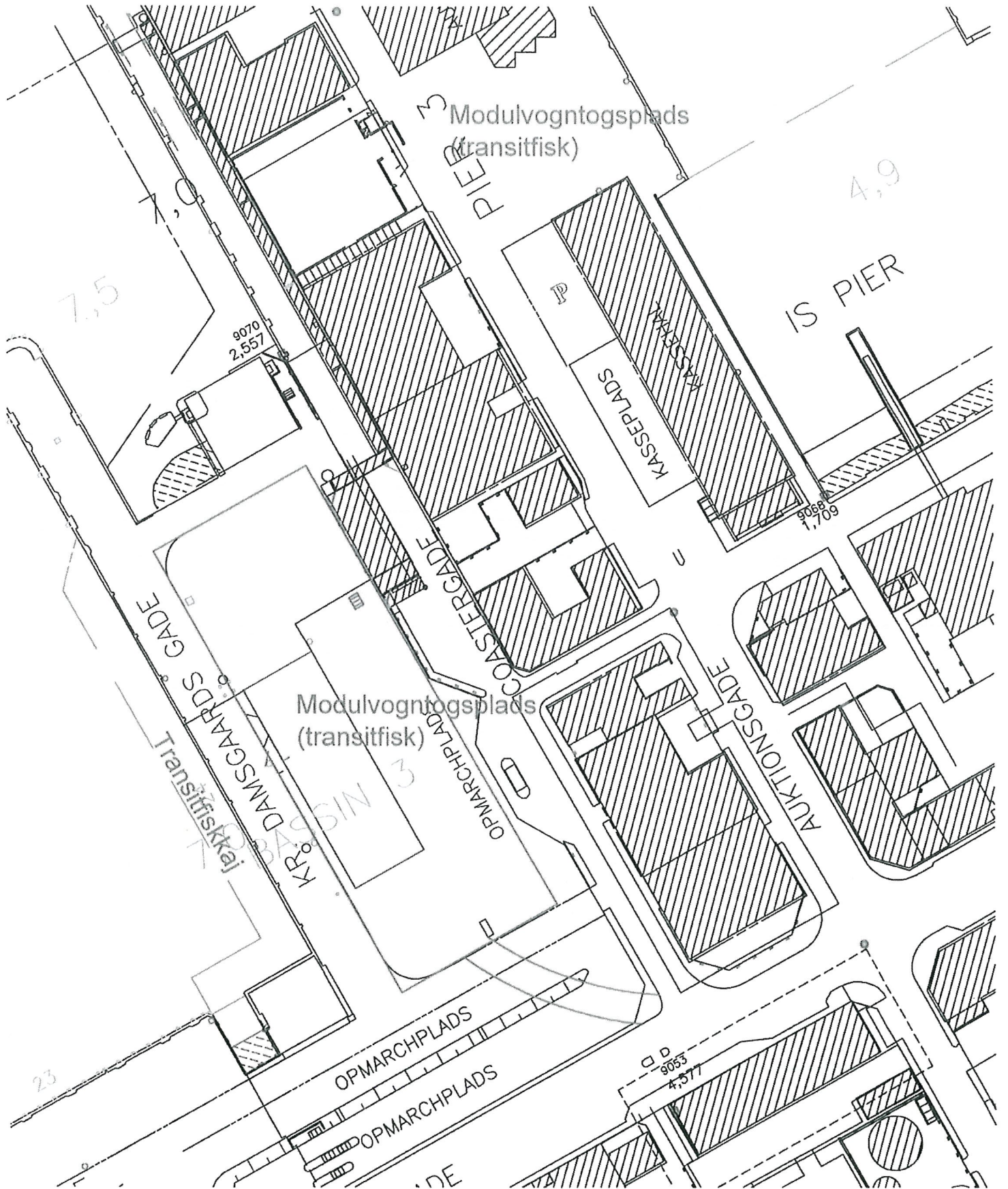
Hanstholm Havn har i de senere år haft en stor andel af udenlandske transitlandinger, dvs. fisk der landes og transporteres direkte til producenter i det øvrige Europa. Årsagen til at Hanstholm vælges er, at havnen udover sin beliggenhed tæt på fangstpladserne i Nordatlanten også har et setup, der muliggør et fordelagtigt salg af den del af fangsten, der ikke umiddelbart skal eksporteres. For at fastholde den store lokale omsætning og dermed en høj beskæftigelse indenfor fiskeindustrien er der behov for en optimering af transportforholdene. Etablering af en modulvogtogsplads umiddelbart op ad kaj, hvor transitfisken landes og tæt på læssearealet for auktionshallerne er et element i denne optimering.

Pladsen udføres med fleksible løsninger, idet konstruktionerne til Østerild, indskibes over samme kajanlæg. Det bemærkes at denne aktivitet ikke er kontinuerlig, hvorfor der ikke skønnes at være konflikter i forhold til anden anvendelse af området og kajarealerne.

Overslag:

| | |
|---|---------|
| Etablering af adgangsvej ca. 60 lb.m. | 350.000 |
| Modifikation af kryds, striber og signalanlæg | 60.000 |
| Etablering af ISPS hegn og adgangskontrol | 60.000 |
| Etablering af fleksibel pladsbelysning ¹ | 200.000 |
| Øvrige infrastrukturelle ændringer | 80.000 |

¹ Belysningen etableres med LED-armaturer, der er forholdsvis dyre i anskaffelsen, men billige i drift.



Modulvogntogsplads
(transitfisk)

4,9

IS PIER

9070
2.557

8996

Modulvogntogsplads
(transitfisk)

DAMSGÅRDS GÅDE
København

OPMARCHPLADS
COASTERGÅDE

AUKTIONSGÅDE

OPMARCHPLADS
OPMARCHPLADS

8053
4.377

7,5

23