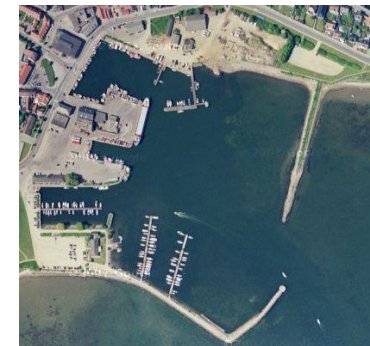


---

## De Vestlige Limfjordshavne – Nykøbing den 6. februar 2012

---

**Erhvervsprofil og betydning for oplandet: Lemvig Havn, Holstebro – Struer Havn, Thisted Havn, Nykøbing Mors Havn og Skive Havn**



**Ved Jens Henrik Møller**  
GEMBA Seafood Consulting A/S

---

## Disposition

---

Oplandsanalyser – hvorfor og hvordan?

Eksempler på oplandsanalyser

Analysen i De Vestlige Limfjord

Lemvig Havn

Nykøbing Mors Havn

Skive Havn

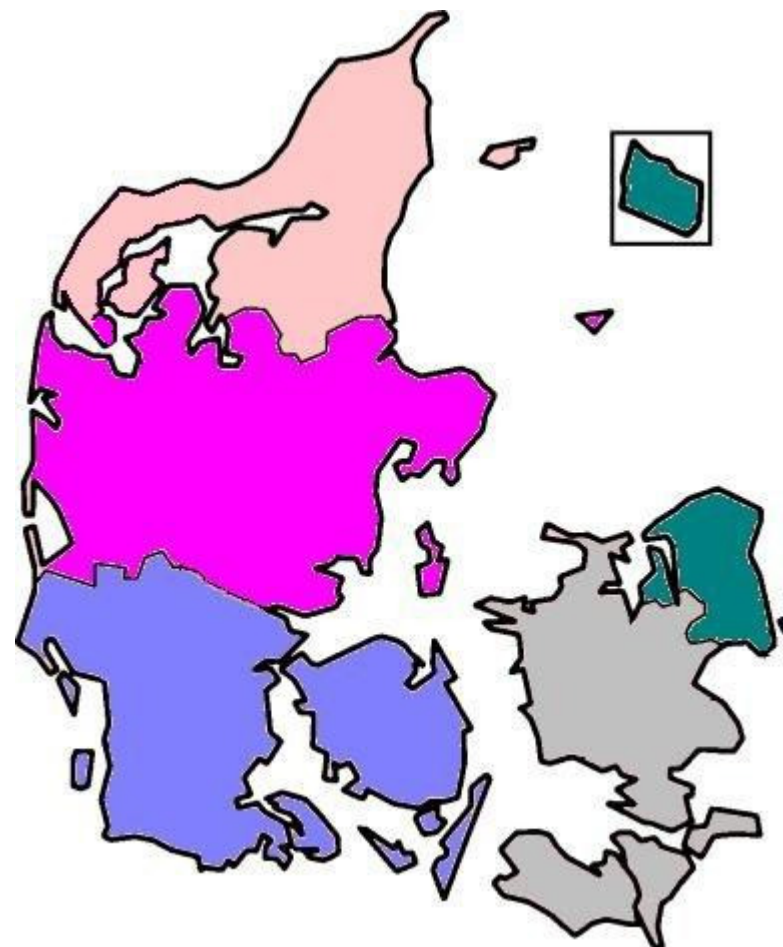
Holstebro – Struer Havn

Thisted Havn

Erhvervs-klynge Vestlige Limfjordshavne

Muligheder – Potential – Udfordringer

Konklusion - Afslutning



---

## Lidt om oplandsanalyser - Danmarks kortet for oplandsanalyser

---



---

## **GEMBA Seafood Consulting**

---

### **Hvorfor oplandsanalyser?**

#### **Fordi havnen typisk er en erhvervsklynge og dynamo for udvikling og vækst**

- Havnen er det sted, hvor landet og byen mødes med resten af verden.
- Havnen er samlingssted for en række sammensatte aktiviteter og kompetencer.
- Havnen er et "naturligt knudepunkt" for økonomisk aktivitet og udvikling.
- Havnen er ofte et område, der er samler investeringer og økonomisk aktivitet på et relativt begrænset areal.

#### **Fordi havnen er "koblingen" mellem hav, by og land**

- Havnen samler beskæftigelse, omsætning og værditilvækst
- Havnen danner grundlag og behov for infrastrukturel udvikling

#### **Fordi havnens rolle er central for den samlede samfundsudvikling**

- Havnen er omdrejningspunkt for den infrastrukturelle udvikling, hvor også forholdet til trafik- og byplanlægning spiller en central rolle.

---

**Hvad er det vi måler i analysen:**

---

**Fire målvariable:**

**Beskæftigelseseffekten i havneklyngen**

**Produktionsværdien i havneklyngen**

**Værdiskabelsen i havneklyngen**

**Skatteeffekten fra havneklyngen**

---

## Væsentlige definitioner i analysen:

---

### **DIREKTE AKTIVITET:**

Den direkte aktivitet er den aktivitet som foregår i virksomheder som er afhængige af havnen, enten fordi de er lokaliserede på havnens areal eller har væsentlig trafik ind eller ud fra havnen f.eks. i forbindelse med råvareanskaffelse eller afsætning.

### **INDIREKTE AKTIVITET:**

Når tal for de direkte havnerelaterede aktiviteter er tilgængelige beregnes der tal for det træk på øvrige produktionssektorer, som man kan forvente i regionen, dvs. den indirekte aktivitetsvirkning. Denne virkning omfatter dels den aktivitet der skabes ved leverancer til de virksomheder der indgår i de direkte havnerelaterede aktiviteter, dels ved yderligere aktivitet i den lokale og regionale økonomi, hvor leverandører og underleverandører involveres.

### **INDUCERET AKTIVITET:**

Ud over de indirekte virkninger af havnens aktivitet beregnes såkaldte inducerede virkninger. Ved beregningen af disse virkninger forudsættes en del af den indkomst som skabes ved den direkte og indirekte aktivitet anvendt til forbrug. Når denne forbrugsefterspørgsel retter sig mod regionalt producerede konsumentvarer skabes yderligere aktivitet som igen bevirker at der skabes indkomst, som så anvendes til forbrug etc.



---

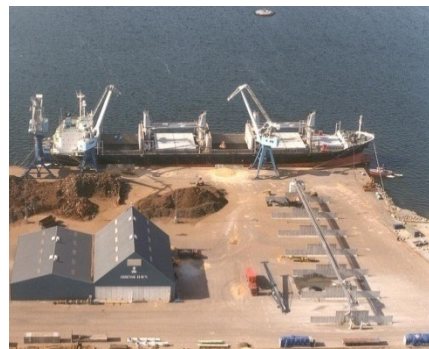
## GEMBA Seafood Consulting

---

### Eksempler på oplandsanalyser (første generation – 2006 - 2007)

#### Odense:

- Beskæftigelse: 2.321 personer
- Produktionsværdi: 3.197 mio. kr.
- Værditilvækst: 1.343 mio. kr.



#### Nakskov:

- Beskæftigelse: 1.700 personer
- Produktionsværdi: 2.693 mio. kr.
- Værditilvækst: 1.010 mio. kr.



#### Kalundborg:

- Beskæftigelse: 1.732 personer
- Produktionsværdi: 2.573 mio. kr.
- Værditilvækst: 1.025 mio. kr.



---

## GEMBA Seafood Consulting

---

### Eksempler på oplandsanalyser (anden generation)

#### Hanstholm (2007):

- Beskæftigelse: 2.269 personer
- Produktionsværdi: 1.900 mio. kr.
- Værditilvækst: 773 mio. kr.



#### Hundested (2007)

- Beskæftigelse: 368 personer
- Produktionsværdi: 517 mio. kr.
- Værditilvækst: 203 mio. kr.



#### Bønnerup: (2007-2008)

- Beskæftigelse: 120 personer
- Produktionsværdi: 120 mio. kr.
- Værditilvækst: 55 mio. kr.



#### Nexø: (2008)

- Beskæftigelse: 338 personer
- Produktionsværdi: 361 mio. kr.
- Værditilvækst: 139 mio. kr.





# GEMBA Seafood Consulting

## Eksempler på oplandsanalyser (anden generation)

### Skagen (2008)

- Beskæftigelse: 2.342 personer
- Produktionsværdi: 2.959 mio. kr.
- Værditilvækst: 997 mio. kr.



### Rønne: (2008)

- Beskæftigelse: 1.850 personer
- Produktionsværdi: 4.100 mio. kr.
- Værditilvækst: 1.160 mio. kr.



### Korsør: (2008)

- Beskæftigelse: 2.124 personer
- Produktionsværdi: 1.678 mio. kr.
- Værditilvækst: 890 mio. kr.



### Køge/STC: (2009)

- Beskæftigelse: 3.039 personer
- Produktionsværdi: 4.046 mio. kr.
- Værditilvækst: 2.286 mio. kr.



---

## De Vestlige Limfjordshavne

---

### Hvordan er analysen gennemført for De Vestlige Limfjordshavne?

- Data indsamlet fra ca. 100 virksomheder med økonomisk tilknytning til de fem havne for at beregne beskæftigelse, produktionsværdi samt indkomst- og beskatningsgrundlag fra de fem havne
- Mere end 30 kvalitative interview med virksomhedsledere for at identificere havnenes erhvervsprofil og styrkepositioner
- Analysen medregner ikke den offentlige aktivitet, som erhvervsklyngen afstedkommer
- Den første oplandsanalyse gennemført på flere havne, som en samlet erhvervsklynge



---

# De Vestlige Limfjordshavne

---

Erhvervsprofil og betydning for oplandet:



## Den samlede analyse

---

## **Erhvervsprofil De Vestlige Limfjordshavne**

---

### **Identifikation af erhvervsprofil på De Vestlige Limfjordshavne**

**Seks centrale værdikæder som kendetegner aktiviteterne i De Vestlige Limfjordshavne:**

- **Fødevarerproduktion/slagterier**
- **Seafoodproduktion og fiskeri**
- **Shipping og transportydelser**
- **Grov- og landbrugsvarer**
- **Olielager og tankopbevaring**
- **Turisme**

---

## Oplandsanalysens samlede resultat - hovedresultat

---

### Beskæftigelsen:

- De Vestlige Limfjordshavne danner ramme om en direkte, indirekte beskæftigelse og induceret beskæftigelse på næsten 3.700 personer.

### Produktionsværdi/omsætningen:

- De Vestlige Limfjordshavne samlede produktionsværdi kan opgøres til ca. 6,2 mia. kr. i 2010.

### Indkomstdannelse:

- Erhvervsklynge De Vestlige Limfjordshavne direkte og indirekte indkomstdannelse er lidt over 1,6 mia. kr. i 2010. Medregnes den afledte indkomstdannelse er den samlede indkomstdannelse på ca. 2,1 mia. kr. i 2010.

### Beskatningsgrundlag:

- De samlede direkte, indirekte og afledte skatter fra Erhvervsklyngen omkring De Vestlige Limfjordshavne er ca. 630 mio. kr. i 2010.





---

## Oplandsanalysens samlede resultat - hovedresultat

---

### Beskæftigelsen:

- De Vestlige Limfjordshavne danner ramme om en direkte, indirekte beskæftigelse og induceret beskæftigelse på næsten 3.700 personer.

### Produktionsværdi/omsætningen:

- De Vestlige Limfjordshavne samlede produktionsværdi kan opgøres til ca. 6,2 mia. kr. i 2010.

### Indkomstdannelse:

- Erhvervsklynge De Vestlige Limfjordshavne direkte og indirekte indkomstdannelse er lidt over 1,6 mia. kr. i 2010. Medregnes den afledte indkomstdannelse er den samlede indkomstdannelse på ca. 2,1 mia. kr. i 2010.

### Beskatningsgrundlag:

- De samlede direkte, indirekte og afledte skatter fra Erhvervsklyngen omkring De Vestlige Limfjordshavne er ca. 630 mio. kr. i 2010.



**Indkomstdannelsen i De Vestlige Limfjordshavne udgør ca. 7 procent af den samlede indkomst i de fem Kommuner**



## Resultater - beskæftigelsen

Beskæftigelsen relateret til de enkelte havne i antal personer i 2010

- Medregnes den afledte beskæftigelseeffekt (samt Tican og Cimbria) udgør den samlede beskæftigelse næsten 3.700 arbejdspladser (i privat regi).

Total beskæftigelse	Havnens aktivitet	Husholdningers forbrug	Total
Lemvig	349	142	492
Struer	586	169	755
Thisted	211/1.306	47/351	258/1657
Nykøbing	354	90	444
Skive	255	81	336
<b>Total beskæftigelse</b>	<b>1.755/2.850</b>	<b>529/833</b>	<b>2.285/3.684</b>

## Resultater - produktionsværdien

Produktionsværdien relateret til de enkelte havne i mio. kr. i 2010.

- Medregnes den afledte beskæftigelseseffekt (samt Tican og Cimbria) udgør den samlede produktionsværdi næsten 6,3 mia. kr. (i privat regi).

Total beskæftigelse	Havnens aktivitet	Husholdningers forbrug	Total
Lemvig	820	164	984
Struer	1.086	195	1.280
Thisted	265/2.333	55/404	320/2.737
Nykøbing	606	104	710
Skive	462	93	555
<b>Total beskæftigelse</b>	<b>3.239/5.307</b>	<b>611/960</b>	<b>3.849/6.266</b>

## Resultater - indkomstkabelsen

Indkomstkabelse relateret til de enkelte havne i mio. kr. i 2010.

- Medregnes den afledte indkomstkabelse (samt Tican og Cimbria) udgør den samlede indkomstkabelse mere end 2,1 mia. kr. (i privat regi).

Total beskæftigelse	Havnens aktivitet	Husholdningers forbrug	Total
Lemvig	265	85	350
Struer	315	101	415
Thisted	114/690	28/209	143/899
Nykøbing	200	54	254
Skive	160	48	208
<b>Total beskæftigelse</b>	<b>1.054/1.630</b>	<b>316/497</b>	<b>1.370/2.126</b>

## Resultater - beskatning

Beskatningsgrundlag relateret til de enkelte havne i mio. kr. i 2010.

- Medregnes den afledte beskatningsgrundlag (samt Tican og Cimbria) udgør det samlede beskatningsgrundlag mere end 630 mio. kr. (i privat regi).

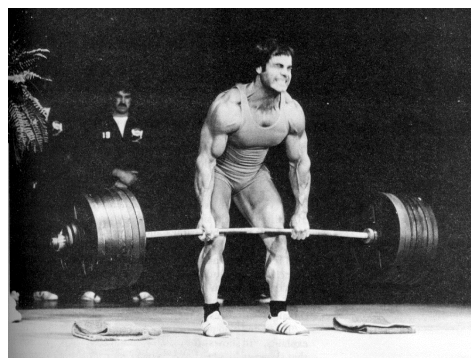
Total beskæftigelse	Havnens aktivitet	Husholdningers forbrug	Total
Lemvig	76	27	103
Struer	93	32	126
Thisted	33/197	9/67	42/264
Nykøbing	58	17	75
Skive	47	15	63
<b>Total beskæftigelse</b>	<b>307/471</b>	<b>100/158</b>	<b>409/631</b>

---

## Lemvig Havns styrkepositioner

---

- Serviceaktivitet samt bedding
- Geografisk placering i forhold til "turismeopland"
- Kapacitet og faciliteter
- Turisme



**Dertil kommer en meget væsentlig seafood/fødevarer værdikæde på Lemvig Havn**

---

## Nykøbing Mors Havns styrkepositioner

---

- Central geografisk placering i forhold til fiskeri i Limfjorden
- Muslingeproduktion og forarbejdning samt videnscenter (Skaldyrcenter)
- Serviceniveau og fleksibilitet
- Nøgleplacering i Limfjorden som transportpunkt





---

## Skive Havns styrkepositioner

---

- **Placering i forhold til det midtjyske industri opland**
- **Koncentreret erhvervsstruktur på havnen**
- **Havnens placering udenfor Skives bymidte giver gode erhvervsmuligheder og kapacitet**

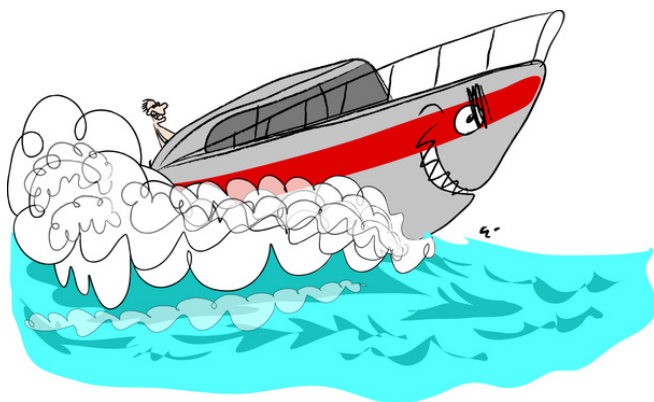


---

## Holstebro - Struer Havns styrkepositioner

---

- **Olietanklager og fødevarereproduktion**
- **Placering i forhold til det "midtjyske" industri opland.**
- **Kapacitet og faciliteter**
- **Sejlerturisme - oplagsplads**



---

## Thisted Havns styrkepositioner

---

- Samlingspunkt for væsentlig erhvervsstruktur samt fødevareproduktion
- Servicering af oplandsvirksomheder med transportydelser.
- Aktiv anvendelse af havnearealer skaber fornyet liv på havnens områder



---

## **Opsamling og konklusion**

---

### **Fælles udfordringer i De Vestlige Limfjordshavne:**

➤ **Vandybde:**

**Vandybden ved Løgstør og Thyborøn betyder at De Vestlige Limfjordshavne begrænses i deres muligheder for at tiltrække større skibe og laster. Lodspligten indgår i den sammenhæng også som en begrænsende faktor.**

➤ **Anvendelse:**

**Øget vanddybde vil give flere virksomheder der ønsker at bruge havnene – pga. bedre rentabilitet i transporten.**

➤ **Trend på transport:**

**Ny tendens mod "day to day" lagerstyring/leverancer betyder at landtransporten på "short distance" foretrækkes frem for søtransport**

➤ **Ejere/status:**

**Behov for klare udmeldinger fra ejerne (kommunerne) om havnenes fremtidsplaner og fortsat status som erhvervshavn.**

**Oplandsanalysen viser at De Vestlige Limfjordshavne har afgørende betydning for de virksomheder, som er placeret på og ved havnen og opland samt en væsentlig betydning, som et "vand-forbundet og fælles erhvervsområde" i de fem kommuner.**

---

## Forslag til next step

---

### Erhvervsklyngen De Vestlige Limfjordshavne:

- **Analytisk:**  
Behov for en vurdering (feasibility studie) af omkostninger ved øget vanddybde samt en vurdering af hvad øget vanddybde vil give de enkelte havne i merindtægt og aktivitet.
- **Funktionelt:**  
Der bør overvejes at der arbejdes i retning af en "planlagt diversifikation" af havnenes roller og funktioner.
- **Organisatorisk:**  
Behov for at havnene kan og vil fremtræde som en "samlet enhed" på relevante felter i forhold til både opland, kunder og ikke mindst myndigheder.
- **Politisk:**  
De Vestlige Limfjordshavne skal gennem styret proces sætte sig selv på den politiske og kommercielle dagsorden, som en aktiv erhvervsklynge, der har afgørende betydning for erhvervslivet og indeholder væsentlige vækstpoteentialer, der kan medvirke til og understøtte udviklingen i hele regionen.

---

## Tak for ordet

---



### Kontakt:

**Jens Henrik Møller**, Partner

GEMBA Seafood Consulting  
Bygstubben 4  
2950 Vedbæk

Tel. + 45 45 65 55 04

Fax + 45 45 65 55 09

**[www.gemba.dk](http://www.gemba.dk)**