



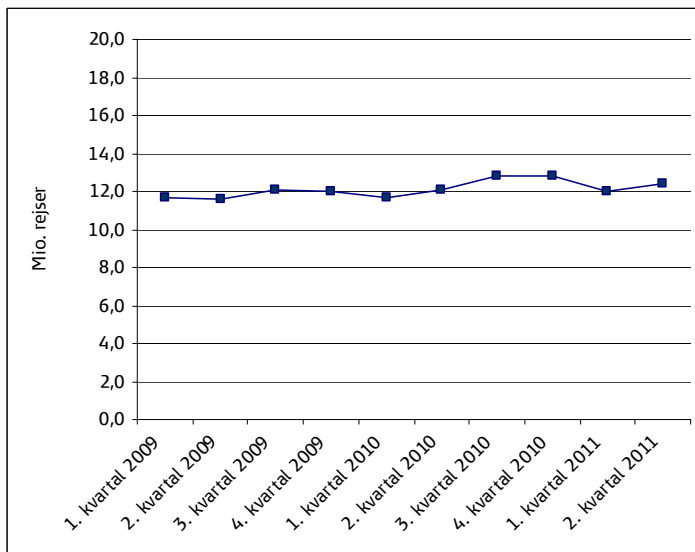
## Notat

### Afrapportering Fjern- og Regionaltog, 2. kvartal 2011

#### 1. Antallet af rejser

I 2. kvartal 2011 blev der foretaget 12,4 mio. rejser med DSB's fjern- og regionaltog. Dette er en stigning på 2,5 % i forhold til samme kvartal i 2010.

Figur 1: Antal rejser pr. kvartal i 2009, 2010 og 2011



#### Koncernsekretariat & Jura

1. September 2011

DSB  
Sølvgade 40  
DK-1349 København K

Mobil 24 68 67 76  
rujj@dsb.dk  
www.dsb.dk

#### 2. Antallet af kørte tog på de i trafikkontraktens bilag 1 nævnte strækningsafsnit i forhold til Trafikeringsplanens krav herom

I bilag 1 sammenholdes oplysninger om antallet af kørte tog på de strækningsafsnit, der nævnes i kontrakten mellem Transportministeriet og DSB om fjern- og regionaltog udført som offentlig servicetrafik i perioden 2005-2014, med trafikeringsplanen. Der er enkelte strækningsafsnit hvor planen afviger med mere end 5 procentpoint fra kravene i trafikkontrakten. I tabel 1 herunder beskrives årsagen til disse afvigelser:

Tabel 1: Årsager til, at planen på udvalgte strækningsafsnit afviger mere end 5 procentpoint fra trafikkontrakten i 2. kvartal 2011

Strækning	Afvigelse
Fredericia - vejle	Udskiftning af sporskifter mm. ved Fredericia.
Vejle - Herning	Udskiftning af sporskifter mm. ved Fredericia.

### 3. Erstatningskørsel med bus

Side 2/8

Erstatningskørsel med bus opdeles i driftsforstyrrelser og planlagte driftsændringer.

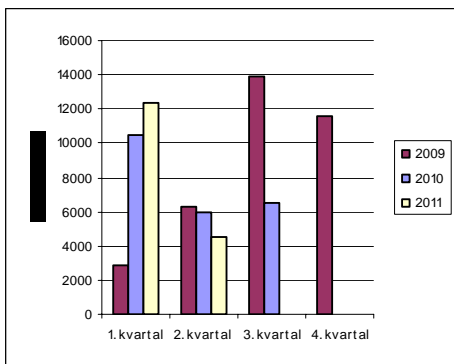
1. September 2011

I figur 2 og 3 er omfanget af erstatningskørsel vist for hvert kvartal i 2009, 2010 og 2011.

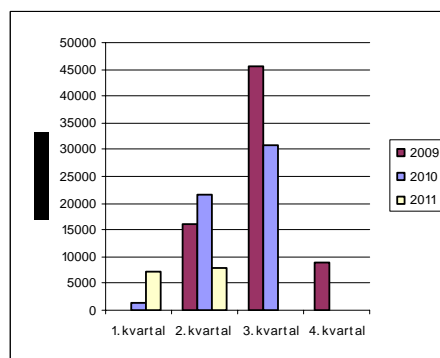
Omfanget af ikke-planlagt erstatningskørsel udgjorde i 2. kvartal 2011 4.561 timer.

Omfanget af den planlagte buskørsel er vist i figur 3 og udgør i alt 7.770 timer.

**Figur 2:** Buskørsel i 2009, 2010 og 2011 i forbindelse med driftsforstyrrelser (ikke-planlagte)



**Figur 3:** Buskørsel i 2009, 2010 og 2011 i forbindelse med planlagte ændringer



### 4. Regularitet

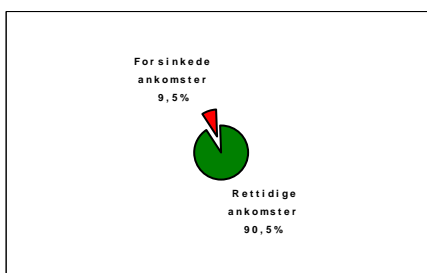
Regularitet er udtryk for, hvor stor en andel af den afviklede togtrafik, som ankommer rettidigt.

Af nedenstående figur 4 fremgår det, at 90,5 pct. af togene i 2. kvartal 2011 totalt set er rettidige inden for intervallet 0 - 5:59. Rettidigheden er beregnet på baggrund af 274.053 ankomster, hvoraf 26.115 var forsinkede.

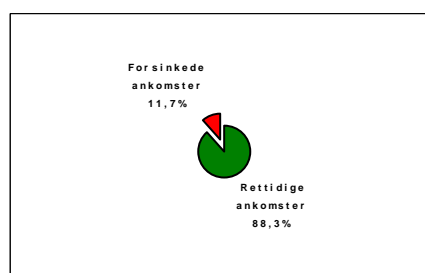
Fjern- og regionaltogets regularitetsmål er for 2011 aftalt til 90,2 % indenfor intervallet 0 - 5:59, hvorfor målsætningen også er opfyldt i 2. kvartal 2011.

Inden for intervallet 0 - 4:59 var 88,3 pct. af togene rettidige i 2. kvartal 2011, jf. figur 5.

**Figur 4:** Regularitet hele landet 2. kvartal 2011, 0-5.59



**Figur 5:** Regularitet hele landet 2. kvartal 2011, 0-4.59



Som det fremgår af tabel 2 nedenfor var regulariteten atter meget flot i Vesttrafikken i 2. kvartal 2011; Østtrafikken lå ligeledes et stykke over kravet i trafikkontrakten. Regulariteten i fjerntrafikken ligger lavest med 86 pct.

**Tabel 2:** Regularitet 2. kvartal 2011 (rettidige tog = 0 - 5,59 min)

	Antal ankomster	Heraf forsinkede	Regularitet
Hele landet	274.053	26.115	90,5%
Fjerntrafik	134.587	18.807	86,0%
Øst	87.261	6.549	92,5%
Vest	58.675	2.397	95,9%

	År til dato
Hele landet	90,5%
Fjerntrafik	86,8%
Øst	91,4%
Vest	96,0%

## 5. Pålidelighed

Pålideligheden er udtryk for forholdet mellem den planlagte trafik og antallet af aflysninger.

Opgørelsen af pålidelighed er behæftet med usikkerhed. Det skyldes blandt andet, at Banedanmark ikke har fået oprettet de nødvendige koder til registrering af de planlagte aflysninger ved sporarbejder. Derfor har DSB fastsat en procedure, som sikrer, at rettidigt varslede aflysninger registreres, så de efterfølgende kan dokumenteres. Samtidig annonceres aflysninger via nedenstående medier:

- På stationen: Der gemmes specifik dokumentation for, at opslag på stationer er sket.
- På internettet: Trafikken til rejseplanlæggeren logges elektronisk og lagres, så den er let tilgængelig.
- På Tekst TV DR TTVs side 440 logges elektronisk flere gange i døgnet.

Pålideligheden i 2. kvartal 2011 var på 98,6 pct. hvilket er en stigning på 0,5 procentpoint i forhold til 1. kvartal 2011.

**Tabel 3:** Pålidelighed 2. kvartal 2011

Planlagte ankomster	290.592
Udførte ankomster	280.427
Aflyste ankomster i alt	10.165
Rettidige aflysninger	7.435
Urettidige aflysninger	2.730
Pålidelighed	98,6%

## 6. Andele af forsinkelser

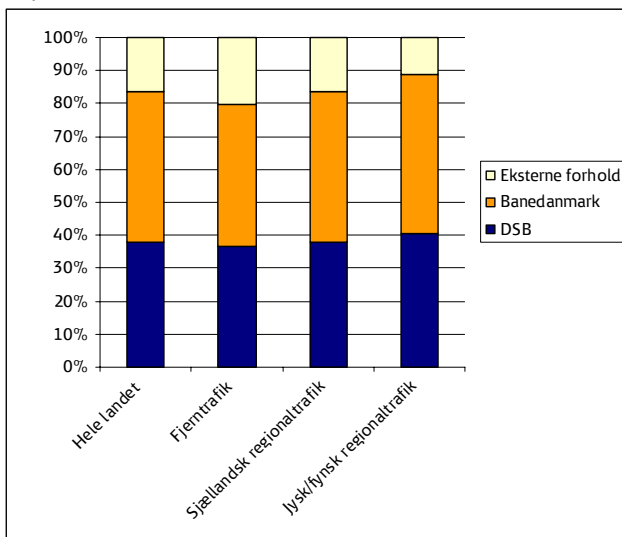
Side 4/8

I figur 6 herunder vises forsinkelserne i 2. kvartal 2011 opdelt efter, om de er forårsaget af DSB, Banedanmark eller eksterne forhold.

1. September 2011

I 2. kvartal 2011 forårsagede DSB 38,1 pct. af forsinkelserne i hele landet hvilket er en stigning på 1,7 procentpoint i forhold til 1. kvartal 2011. DSBs andel af forsinkelserne var jævnt geografisk fordelt. DSB forårsagede 36,5 pct. i fjerntrafikken, 37,9 pct. i den sjællandske regionaltrafik og 40,7 pct. i den fynsk/jyske regionaltrafik.

**Figur 6:** Andele af forsinkelser i 2. kvartal 2011



## 7. DSB's og Banedanmarks andele af forsinkelser i forhold til regulariteten og opgjort efter stationsankomster 0 - 5.59 min.

Der er for 2011 indgået ny operatørkontrakt mellem Banedanmark og DSB hvori der bl.a. er foretaget ændringer i den tilladte fordeling af forsinkeshændelser.

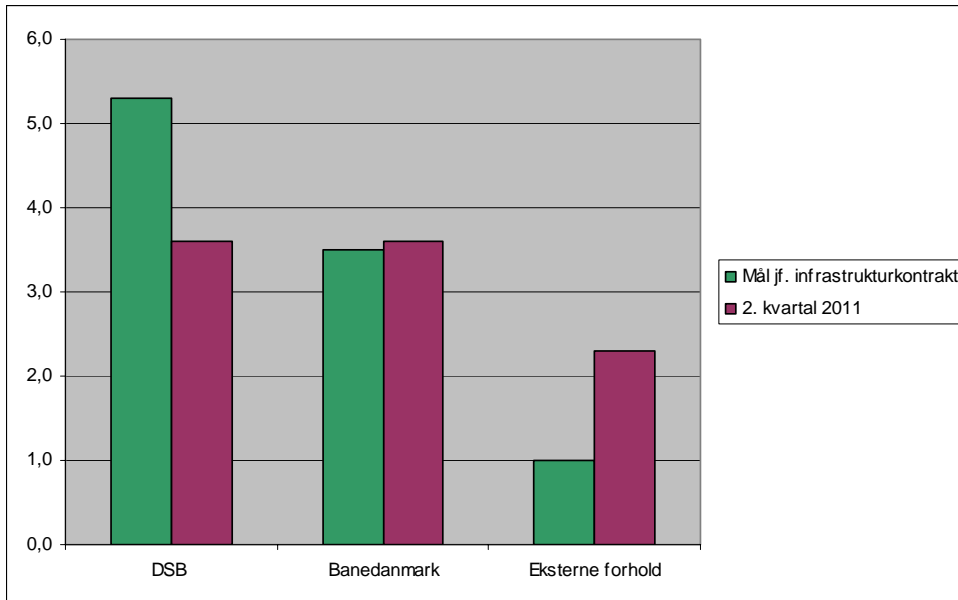
Under forudsætning af, at Banedanmark skal overholde en målsætning for kanalregulariteten på 96,5 % og DSB's målsætning for produktregulariteten er 90,2 % medfører dette en fordeling af den tilladte irregularitet til Banedanmark, DSB og eksterne forhold på henholdsvis 3,5; 5,3 og 1 procentpoint.

I figur 7 er den tilladte fordeling af irregulariteten vist med grønt. Ligeledes er det vist, at DSB i 2. kvartal 2011 var ansvarlig for forsinkelse af 3,6 pct. af de gennemførte tog, eksterne forhold var ansvarlig for 2,3 pct. og Banedanmark var ansvarlig for forsinkelse af 3,6 pct. af de gennemførte tog.

**Figur 7:** DSB og Banedanmarks andele i forsinkelser i forhold til regulariteten opgjort efter stationsankomster 0 - 5.59 min.

Side 5/8

1. September 2011

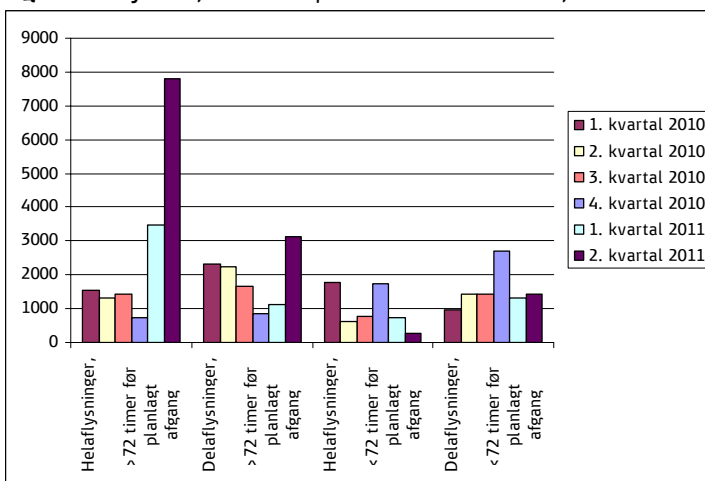


## 8. Aflysninger

I trafikkontrakten skelnes mellem rettidigt og urettidigt varslede aflysninger. En aflysning er rettidig, hvis den varsles senest 72 timer før planlagt afgang. I figur 8 vises både hel- og delaflysninger.

I 2. kvartal 2011 var der i alt 8.105 helaflysninger fordelt på 7.817 varslet senest 72 timer før planlagt afgang, og 288 varslet mindre end 72 timer før planlagt afgang. Der var 4.532 delaflysninger fordelt på 3.116 varslet senest 72 timer før planlagt afgang, og 1.416 varslet mindre end 72 timer før planlagt afgang.

**Figur 8:** Aflysninger fordelt på kvartaler i 2010 og 2011



## 9. Belægningsprocent

Side 6/8

DSB tilrettelægger togproduktionen således, at alle passagerer kan få siddeplads (belægning < 100 pct.) ved 90 pct. af togafgangene i myldretiden og i 95 pct. af de øvrige togaftage i det omfang, at materielbeholdningen tillader det.

1. September 2011

DSB har indsat det til rådighed værende materiel.

I bilag 2 er andelen af togaftage i og uden for myldretiden på definerede strækningsafsnit med en belægningsprocent over 100 fremhævet. Endvidere vises andelen af tog med en belægningsprocent over 100 på henholdsvis DSB 1', standard og på tog hvor både DSB 1' og standard var overbelagt. I tabel 4 knyttes en forklaring til de strækningsafsnit, for hvilke af de kontraktfastsatte krav ikke er opfyldt i 2. kvartal 2011.

**Tabel 4:** Forklaring til de strækningsafsnit, for hvilke kravene ikke er opfyldt i 2. kvartal 2011

Strækning	Forklaring
København H – Roskilde, Roskilde – Borup, Borup – Ringsted, Ringsted – Slagelse, Slagelse – Odense, Odense – Middelfart, Middelfart – Fredericia, Fredericia – Vejle og Vejle – Århus	Antallet af overbelagte tog skyldes stærkt forøget passagertilvækst, samt at havarier (brændte IR4-tog) har reduceret mængden af materiel til rådighed og dermed passagerkapaciteten. Alt til rådighed værende materiel er indsat.

**Bilag 1:** Antallet af kørte tog pr. strækningsafsnit.

Side 7/8

Strækning	2. kvartal 2011			År til dato		
	Trafik kontrakt	Realiseret	Realiseret ift. plan	Trafik kontrakt	Realiseret	Realiseret ift. plan
København H - Kbh Lufthavn	5.983	5.731	95,8%	12.025	11.018	91,6%
København H - Roskilde	28.976	28.573	98,6%	58.087	56.398	97,1%
Roskilde - Køge	5.072	5.201	102,5%	10.256	10.423	101,6%
Køge - Haslev	5.072	4.959	97,8%	10.256	10.186	99,3%
Haslev - Næstved	5.072	4.948	97,6%	10.256	10.176	99,2%
Roskilde - Holbæk	5.635	5.896	104,6%	11.421	11.530	101,0%
Holbæk - Kalundborg	3.983	3.966	99,6%	7.977	7.914	99,2%
Roskilde - Borup	20.726	20.307	98,0%	41.589	39.611	95,2%
Borup - Ringsted	20.726	20.281	97,9%	41.589	39.508	95,0%
Ringsted - Næstved	6.298	6.266	99,5%	12.543	12.391	98,8%
Næstved - Vordingborg	6.264	6.230	99,5%	12.509	12.368	98,9%
Vordingborg - Nykøbing F	6.264	6.192	98,9%	12.509	12.331	98,6%
Nykøbing F - Rødby F	1.655	1.708	103,2%	3.207	3.231	100,7%
Ringsted - Slagelse	10.598	10.451	98,6%	21.288	20.728	97,4%
Slagelse - Odense	10.625	10.365	97,6%	21.353	20.600	96,5%
Odense - Middelfart	13.954	13.751	98,5%	27.961	27.259	97,5%
Middelfart - Fredericia	10.897	10.690	98,1%	21.872	21.145	96,7%
Fredericia - Vejle	14.470	13.722	94,8%	29.177	28.036	96,1%
Vejle - Århus H	10.485	10.373	98,9%	20.996	20.513	97,7%
Århus H - Skørping	6.475	6.461	99,8%	12.949	12.893	99,6%
Skørping - Aalborg	8.158	8.123	99,6%	16.424	16.308	99,3%
Aalborg - Lindholm	9.121	8.968	98,3%	18.361	18.053	98,3%
Lindholm - Hjørring	4.109	4.096	99,7%	8.255	8.201	99,3%
Hjørring - Frederikshavn	4.109	4.096	99,7%	8.255	8.193	99,2%
Fredericia - Kolding	6.411	6.339	98,9%	13.042	12.901	98,9%
Middelfart - Kolding	3.121	3.121	100,0%	6.219	6.242	100,4%
Kolding - Esbjerg	6.326	6.321	99,9%	12.698	12.669	99,8%
Kolding - Tinglev	3.948	3.946	99,9%	7.885	7.908	100,3%
Tinglev - Sønderborg	1.970	1.955	99,2%	3.924	3.816	97,2%
Tinglev - Padborg	2.264	2.242	99,0%	4.542	4.496	99,0%
Vejle - Herning	3.649	3.437	94,2%	7.335	6.870	93,7%
Herning - Holstebro	4.019	4.022	100,1%	8.089	8.044	99,4%
Holstebro - Struer	3.901	3.901	100,0%	7.843	7.818	99,7%
Odense - Ringe	9.052	9.017	99,6%	18.176	18.038	99,2%
Ringe - Svendborg	5.573	5.557	99,7%	11.241	11.166	99,3%
Århus H - Hornslet	5.530	5.477	99,0%	11.182	11.067	99,0%
Hornslet - Ryomgård	3.409	3.364	98,7%	6.811	6.725	98,7%
Ryomgård - Grenaa	3.409	3.334	97,8%	6.811	6.661	97,8%
København H - Vstad	678	738	108,8%	988	1.081	109,4%
Århus H - Struer	398	396	99,5%	784	779	99,4%
Struer - Thisted	364	363	99,7%	724	720	99,4%
København - Padborg	182	180	98,9%	362	338	93,4%

