



Notat

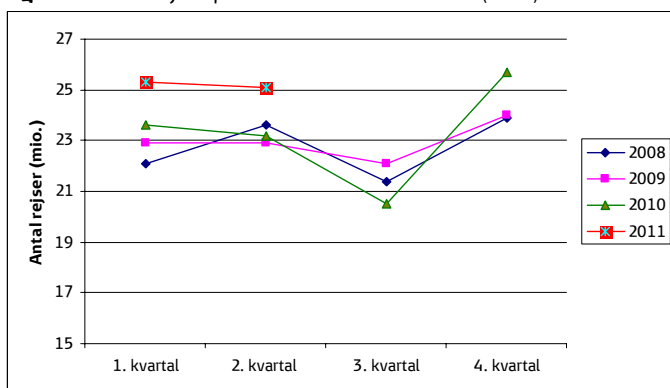
Transportministeriet
Center for kollektiv trafik
Frederiksholms Kanal 27 f
1220 Kbh

Afrapportering S-tog 2. kvartal 2011

1. Antallet af rejser

I 2. kvartal 2011 var der 25,1 mio. rejser på S-banen, hvilket er en stigning på 1,9 mio. rejser i forhold til samme periode sidste år, og fortsætter den positive udvikling igennem de seneste år.

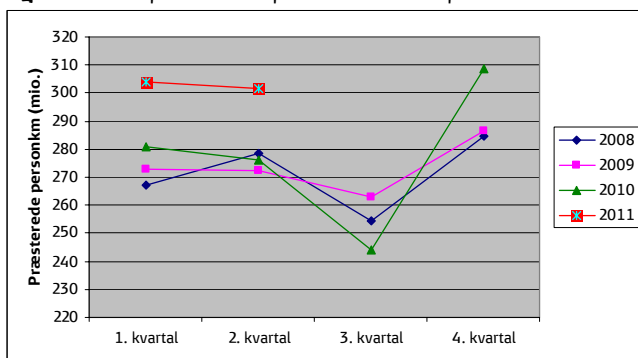
Figur 1: Antal rejser pr. kvartal i 2008 til 2011 (mio.)



2. Antallet af præsterede personkilometer

På S-banen blev der i 2. kvartal 2011 præsteret 301,7 mio. personkilometer, hvilket ligeledes er en væsentlig stigning i forhold til samme periode sidste år, hvor der blev præsteret 276,3 mio. personkilometer.

Figur 2: Antal præsterede personkilometer pr. kvartal i 2008 til 2011 (mio.)



Koncernsekretariat &
Jura

26. august 2011

DSB
Sølvgade 40
DK-1349 København K

Mobil 24 68 67 76
rujj@dsb.dk
www.dsb.dk

3. Antallet af kørte tog på de i bilag 1 nævnte strækingsafsnit i forhold til trafikeringsplanens krav herom

Side 2/4

26. august 2011

I bilag 1 og 2 sammenholdes oplysninger om antallet af kørte tog på de strækingsafsnit, der nævnes i bilag 1 i kontrakten mellem Transportministeriet og DSB S-tog a/s om S-togstrafikken udført som offentlig service i perioden 2005-2014. Bilag 1 vedrører hverdage og bilag 2 vedrører lørdage og søndage.

Tabellerne viser kolonnerne "TRM", "Plan" og "Faktisk".

"TRM" er den trafik, som er angivet i trafikeringsplanen.

"Plan" er den trafik, der planlægges gennemført, når der tages højde for publicerede særkøreplaner i forbindelse med planlagte infrastrukturarbejder.

"Faktisk" er den gennemførte trafik, når der tillige tages højde for uplanlagte aflysninger.

Af bilag 1 og 2 fremgår det, at den gennemførte trafik i 2. kvartal 2011 i alt væsentlighed har svaret til den trafik, der er planlagt.

Weekendtrafikken har været påvirket af omfattende infrastrukturarbejder på S-banen ved Københavns Hovedbanegård, hvorfor der optræder en difference imellem trafikeringsplanen og den planlagte/afviklede i 2. kvartal 2011.

4. Erstatningskørsel med bus

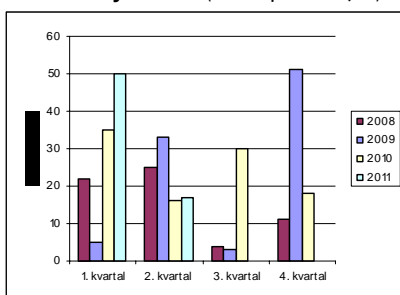
Erstatningskørsel med bus opdeles i erstatningskørsel som konsekvens af driftsforstyrrelser og kørsel som følge af planlagte driftsændringer.

I figur 3 og 4 er omfanget af erstatningskørsel vist for alle kvartaler 2008 til 2011.

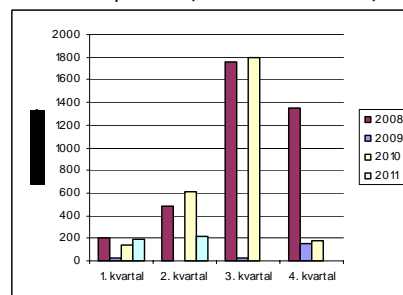
Den ikke-planlagte erstatningskørsel med bus fremgår af figur 3. Omfanget udgjorde 17 timer i 2. kvartal 2011.

I figur 4 vises erstatningskørslen i forbindelse med planlagte driftsændringer. Omfanget udgjorde 216 timer i 2. kvartal 2011.

Figur 3: Buskørsel i forbindelse med driftsforstyrrelser (ikke-planlagte)



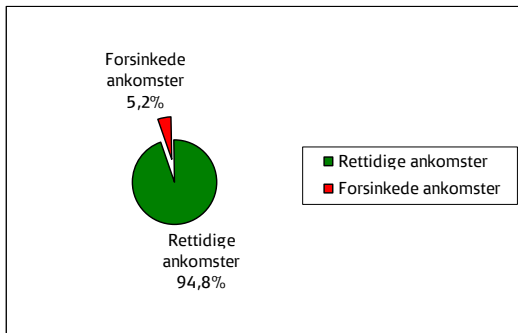
Figur 4: Buskørsel i forbindelse med planlagte driftsændringer



5. Regularitet

Regularitet er udtryk for, hvor stor en andel af den afviklede togtrafik, som ankommer rettidigt.

Figur 5: Regularitet for S-banen i 2. kvartal 2011



Som det fremgår af figur 5, var regulariteten 94,8 pct. på S-banen i 2. kvartal 2011. Større enkelthændelser/-ulykker fremgår af tabel 1 herunder.

Tabel 1: Større regularitetspåvirkninger i 2. kvartal 2011

Dato	Sted	Årsag	Antal tog	Øvrig påvirkning
07.04.2011	Dybbølsbro	Sporskiftefejl	137	Alle strækninger
08.04.2011	S-banen	Sporskiftefejl	299	Alle strækninger
29.04.2011	Østerport og KH	Sporskiftefejl	327	Alle strækninger
03.05.2011	København H	Sporskiftefejl	105	Alle strækninger
17.05.2011	Allerød	Sporskiftefejl	65	Alle strækninger
17.05.2011	Dybbølsbro	Sporskiftefejl	123	Alle strækninger
18.05.2011	Nordhavn	Sporskiftefejl	242	Alle strækninger
19.05.2011	København H	Sporskiftefejl	208	Alle strækninger
23.05.2011	Vesterport	Sporskiftefejl	139	Alle strækninger
23.05.2011	Ny Ellebjerg	Sporskiftefejl	110	Køge Bugtbanen
25.05.2011	Vesterport	Sporskiftefejl	92	Alle strækninger
25.05.2011	Nørreport	Sporskiftefejl	130	Alle strækninger
30.05.2011	København H	Sporskiftefejl	135	Alle strækninger
2-6.06.2011	Kh-Valby/Sydhavn	Sporskiftefejl	893	Alle strækninger
06.06.2011	Dybbølsbro	Sporskiftefejl	351	Alle strækninger
06.06.2011	København H	Sporskiftefejl	133	Alle strækninger
08.06.2011	Ballerup	Sporskiftefejl	206	Alle strækninger
20.06.2011	København H	Sporskiftefejl	124	Alle strækninger

6. Pålidelighed

Pålideligheden er udtryk for forholdet mellem den planlagte trafik og antallet af aflysninger. Som det fremgår af tabel 2 var pålideligheden 97,7 pct. i 2. kvartal 2011.

Det bemærkes at rettidigt varslede aflysninger for DSB S-tog ofte er små i forhold til de urettidigt varslede aflysninger. Dette skyldes at planlagte stationsankomster løbende korrigeres som følge af planlagte infrastrukturarbejder.

26. august 2011

Tabel 2: Pålidelighed på S-banen 2. kvartal 2011

	Planlagte stationsankomster	Rettidigt varslede aflysninger	Urettidigt varslede aflysninger	Pålidelighed
2. kvartal 2011	1.964.676	51	44.573	97,7
ÅTD	4.116.056	51	95.276	97,7

7. DSB S-tog a/s's og Banedanmarks andele i forsinkelser i forhold til regulariteten opgjort efter stationsankomster

I figur 6, hvor fordelingen af irregulariteten er vist, fremgår det, at DSB S-tog a/s i 2. kvartal 2011 var ansvarlig for forsinkelsen af 2,3 pct. af den afviklede trafik.

Figur 6: DSB S-tog a/s og Banedanmarks andele af forsinkelser i forhold til regulariteten opgjort efter stationsankomster 0 - 2.29 min.

