



Oplandsanalyse Holstebro – Struer Havn



Holstebro – Struer Havns erhvervsøkonomiske betydning for lokalsamfundet

Udarbejdet for De Vestlige Limfjordshavne af GEMBA Seafood Consulting A/S

Oktober 2011



Indhold

1.	Indledning	3
2.	Formål	4
3.	Fremgangsmåde.....	5
4.	Holstebro - Struer Havn	6
5.	Oplandsanalysens resultater	7
6.	Holstebro – Struer Havns profil	9
6.1	Værdikæder	9
6.2	Styrkepositioner	11
7.	Holstebro - Struer Havns forretningsområder	13
8.	Godsomsætning: Holstebro – Struer Havn	15
	Bilag 1: Oplandsanalysens hovedresultater	16



1. Indledning

De Vestlige Limfjordshavne (Skive Havn, Holstebro - Struer Havn, Lemvig Havn, Nykøbing Mors Havn og Thisted Havn) spiller en betydelig rolle for erhvervsaktiviteten og værdiskabelsen i den nordvestlige del af Jylland.

De fem havne ønsker at stå bedre rustet til at imødekomme udviklingen og i den forbindelse gennemføres en analyse af de enkelte havnes erhvervsøkonomiske betydning for det omgivende lokalsamfund. Bestyrelsen for De Vestlige Limfjordshavne har derfor anmodet GEMBA Seafood Consulting A/S om, at udføre oplandsanalyser på de fem havne.

GEMBA Seafood Consulting A/S har udført arbejdet i perioden fra april 2011 til ultimo september 2011. Analysen tager udgangspunkt i Danske Havnes model til undersøgelse af havnes effekt i lokalsamfund. Modellen anvendes specifikt på de fem havne og beregningerne er gennemført i samarbejde med Syd Dansk Universitet ved Henning S. Jørgensen (SDU).

Arbejdet er gennemført i tæt samarbejde og dialog med de enkelte Kommuner og havnens personel, som har leveret virksomhedsoversigter, kundelister m.v. i forbindelse med dataindsamlingen.





2. Formål

Formålet med analysen er at fastlægge betydningen af Holstebro - Struer Havn i forhold til lokalsamfundet og regionen, med fokus på den økonomiske og beskæftigelsesmæssige effekt.

Derudover giver analysen et bud på havnens styrkepositioner, forretningsmuligheder og erhvervsmæssige profil i lokalområdet. Resultatet af analysen kan anvendes til en profilering af havnens betydning for erhvervslivet i lokalområdet, samt belyse den værdidannelse der sker i de virksomheder, som har tilknytning til havnen og de andre erhvervsaktiviteter i og omkring havnen.

Resultaterne vil endvidere have relevans i forhold til, at sætte havnene på landkortet i kommunal og regional sammenhæng. Analysen vil skabe opmærksomhed omkring havnens rolle for det lokale erhvervsliv, dels i forhold til transport, dels i forhold til lokal erhvervsudvikling i bredere betydning, samt vise effekten af koblingen mellem erhvervsliv og havn.

Fremadrettet er der gode muligheder for, at havnen kan spille en væsentlig rolle i den lokale og regionale erhvervspolitiske udvikling. Havnen kan derved komme til at spille en betydelig rolle, som en central lokal erhvervspolitisk aktør i de kommende år. Ikke kun som havn i snæver betydning (goods over kaj = værdiafgift), men også som udbyder og driver af en vifte af aktiviteter.



"Næst efter Aalborg har Struer i dag den væsentligste trafikhavn i Limfjorden. Havnen blev oprettet i 1856 af Holstebro købstad ved »ladepladsen Struer«, og først fra 1917 blev den nyudnævnte købstad Struer medejer af sin egen havn." WWW.struerkort.dk



3. Fremgangsmåde

Den gennemførte oplandsanalyse er udført af GEMBA Seafood Consulting A/S og tager afsæt i en økonomisk model udviklet af Syddansk Universitet (SDU) og Danske Havne. De økonomiske beregninger i analysen er udført i samarbejde mellem SDU og GEMBA Seafood Consulting A/S.

Modellen afvejer på et videnskabeligt og objektivt grundlag Holstebro - Struer Havns økonomiske betydning, lokalt og/eller regionalt. Det er dermed muligt, at måle havnens beskæftigelsesmæssige og økonomiske betydning, isoleret set, såvel som havnens økonomiske effekt. Oplandsanalysen er et økonomisk øjebliksbillede af havnens situation, samt en vurdering af Holstebro - Struer Havns betydning for oplandet. Dertil kommer en vurdering af havnens profil og styrkepositioner.

Oplandsanalysen for Holstebro - Struer Havn indeholder tre overordnede analysemodeller.

- Desk-research vedrørende Holstebro - Struer Havn, havnens historie og baggrund.
- Dataindsamling og beregninger, som danner grundlag for den økonomiske oplandsanalyse af Holstebro - Struer Havns betydning for oplandet.
- Interview med udvalgte virksomheder, med henblik på indikation af Holstebro - Struer Havns styrkepositioner og profil ud fra forskellige interessenters virke på havnen. Desuden danner interviewene grundlag for udvælgelsen af 3 konkrete eksempler på virksomheder ved havnen, som medvirker til at give en profil af havnens erhvervsliv.

Der er indhentet oplysninger fra 24 virksomheder med tilknytning til havnen samt gennemført interview med repræsentanter fra 6 virksomheder, som har væsentlig betydning for Holstebro - Struer Havn.

Der skal endvidere gøres opmærksom på at oplandsanalysen ikke inddrager den økonomiske og beskæftigelsesmæssige effekt af turisme i De Vestlige Limfjordshavne. Den anvendte model for oplandsanalyser inddrager ikke dette i sin metode.

Det skal dog understreges at turisme spiller en betydelig rolle, når man ser på den samlede erhvervsklynge og at turismen også indgår, som en styrkeposition på tværs af de fem havne.



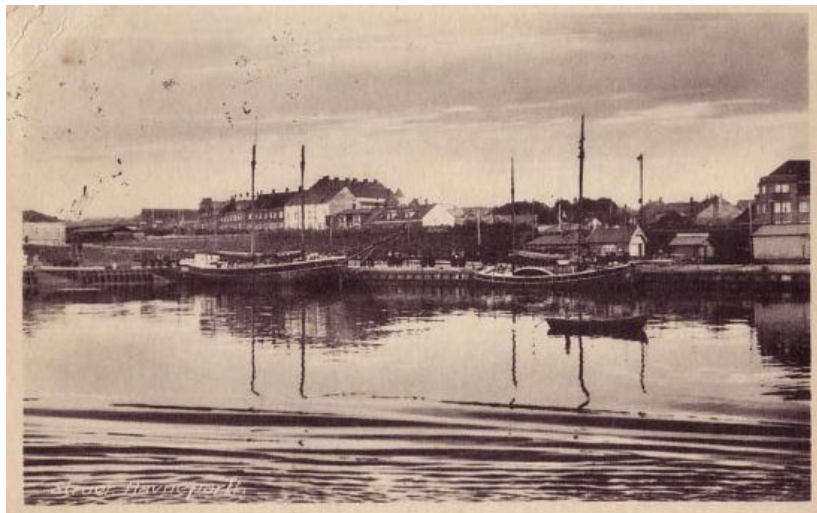
4. Holstebro - Struer Havn

Holstebro - Struer Havn blev oprettet i 1856 af Holstebro købstad ved »ladepladsen Struer«, og først fra 1917 blev den nyudnævnte købstad Struer medejer af sin egen havn. Den gamle havn med det vestlige bassin fra 1856 og dampskibshavnen fra 1867, var i 1800-årene centrum for en betydelig sejlads til Norge, Sverige og England.

Dertil kom et stort østersfiskeri og en international handel med de enorme mængder fisk, som blev bragt til jernbanebyen Struer fra hele Limfjorden og store dele af Nordsøen.

I dag bruges den gamle havn hovedsageligt af fritidsfiskere og lystsejlere. På midtermolen står nordmanden Kåre Oruds »Sarpsborgpige«, som et vartegn for byen. Skulpturen er en gave fra Struers norske venskabsby Sarpsborg, som tak for fødevarehjælpen umiddelbart efter krigen. Østhavnen fra slutningen af 1920'erne er i dag havnens hjerte med anløb af fragtskibe lastet med kunstgødning, foderstoffer og olie.

Holstebro - Struer havn er i dag en af Limfjordens arealmæssige største havn.



Holstebro - Struer Havn i starten af 1900 tallet



5. Oplandsanalysens resultater

Oplandsanalysen af Holstebro-Struer Havn viser, at tæt ved 600 personer har deres beskæftigelse direkte eller indirekte i virksomheder, der er beliggende ved Holstebro-Struer Havn.

Dertil kommer den afledte beskæftigelse, som disse arbejdspladser skaber i lokalområdet. På baggrund af oplandsanalysen, kan den samlede bruttoeffekt af erhvervsvirksomhederne omkring Holstebro-Struer Havn opgøres til ca. 750 arbejdspladser.

Tabel 1: Beskæftigelsen relateret til Holstebro-Struer Havn opgivet i antal personer i 2010

	Havnens aktivitet	Husholdningers forbrug	Total
Direkte beskæftigelse	418		418
Indirekte	168		168
Inducerede		169	169
Total beskæftigelse	586	169	755

Kilde: SDU

Oplandsanalysen viser ligeledes, at den samlede omsætning eller produktionsværdi i virksomhederne, kan opgøres til omkring 1,3 mia. kroner når den indirekte og afledte effekt medregnes (tabel 2).

Tabel 2: Produktionsværdien i virksomhederne til Holstebro-Struer Havn i mio. kroner i 2010.

	Havnens aktivitet	Husholdningers forbrug	Total
Direkte	833,8		833,8
Indirekte	251,7		251,7
Inducerede		194,8	194,8
Total	1085,5	194,8	1.280,2

Kilde: SDU

Oplandsanalysen viser, at virksomhederne skaber en direkte og indirekte indkomst på næsten 315 mio. kr. og at den inducerede værdi af havnens aktiviteter er over 100 mio. kr. Sammenlagt er der en indkomstkabelse på 415 mio. kr. i Struer – Holstebro Havn i 2010 (tabel 3).



Tabel 3: Indkomstskabelse (bruttoværditilvækst) fra virksomhederne i mio. kroner i 2010.

	Havnens aktivitet	Husholdningers forbrug	Total
Direkte indkomst	217,4		217,4
Indirekte	97,2		97,2
Induceret		100,9	100,9
Total	314,6	100,9	415,5

Kilde: SDU

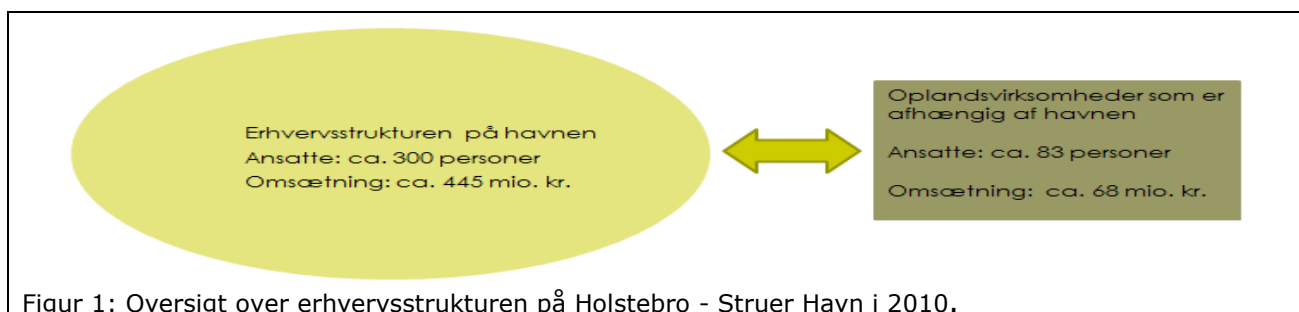
Oplandsanalysen viser endvidere, at de afledte indkomstskatter fra Holstebro-Struer Havn kan opgøres til over 125 mio. kr. i 2010 (tabel 4).

Tabel 4: Afledte indkomstskatter fra Holstebro-Struer Havn i mio. kroner i 2010.

	Havnens aktivitet	Husholdningers forbrug	Total
Direkte	64,5		64,5
Indirekte	28,7		28,7
Inducerede		32,4	32,4
Total	93,3	32,4	125,6

Kilde: SDU

Den samlede indkomstskabelse i Struer Kommune var i 2009 lidt over 3,1 mia. kr. Derved svarer indkomstskabelsen fra den direkte beskæftigelse på Holstebro - Struer Havn til ca. 10 % af det samlede beskatningsgrundlag i 2009. Holstebro-Struer Havns samlede produktionsværdi, betragtet som erhvervsklynge, kan i 2010 opgøres til næsten 1,3 mia. kr. Sammenholdes dette med antallet af ansatte personer relateret til havnen, kan omsætningen pr. ansat opgøres til 1,7 mio. kr. Det fremgår af figur 1 nedenfor, at de virksomheder, der er beliggende på Holstebro-Struer Havn beskæftiger omkring 300 personer og skaber en omsætning på cirka 445 mio. kroner i 2010. Dertil kommer de virksomheder i oplandet, som er særdeles afhængige af Holstebro - Struer Havn. Denne gruppe omfatter ca. 80 arbejdspladser og en samlet omsætning på cirka 68 mio. kroner i 2010. Figur 1 giver et overblik over den nuværende erhvervsstruktur på Holstebro - Struer Havn.



Figur 1: Oversigt over erhvervsstrukturen på Holstebro - Struer Havn i 2010.

De væsentligste definitioner i analysen kan ses i bilag 1.



6. Holstebro – Struer Havns profil

Nedenfor er der en gennemgang af Holstebro - Struer Havns værdikæder, samt en identifikation af havnens styrkepositioner. Værdikæder betragtes i denne forbindelse som økonomiske forbundne led, der er samlet om bestemte økonomisk aktiviteter.

6.1 Værdikæder

Holstebro - Struer Havns aktiviteter er i dag samlingspunkt for 3 forskellige værdikæder, der udgør havnens centrale erhvervsøkonomiske struktur.

➤ Værdikæde - Shipping

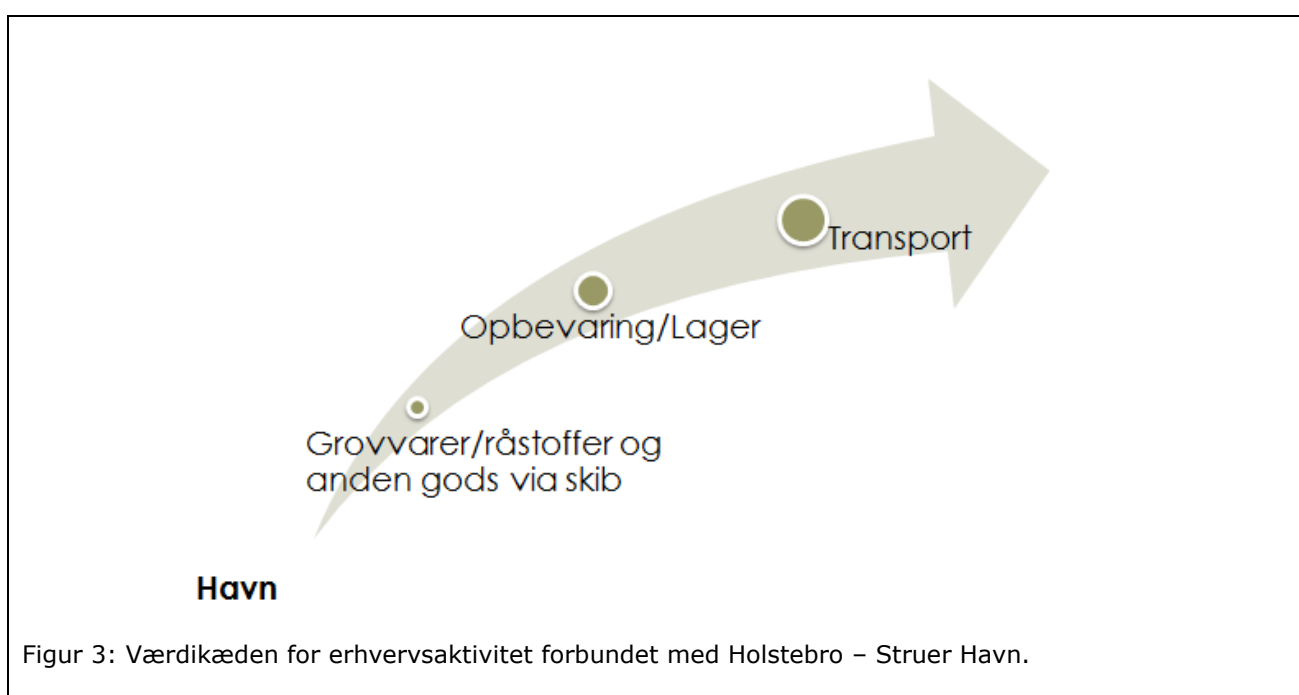
Holstebro – Struer Havn er arealmæssig blandt de største erhvervshavne i Limfjorden. Havnen har en logistisk fordelagtig placering i forhold til videre transport via lastbil, da havnen ligger centralt i Jylland. Dette gør havnen attraktiv for shippingvirksomheder. Værdikæden er koncentreret omkring shipping, gods/grovvare/råstoffer, godsrelateret transport og opbevaring/lager.





➤ **Værdikæde - Erhvervsaktivitet**

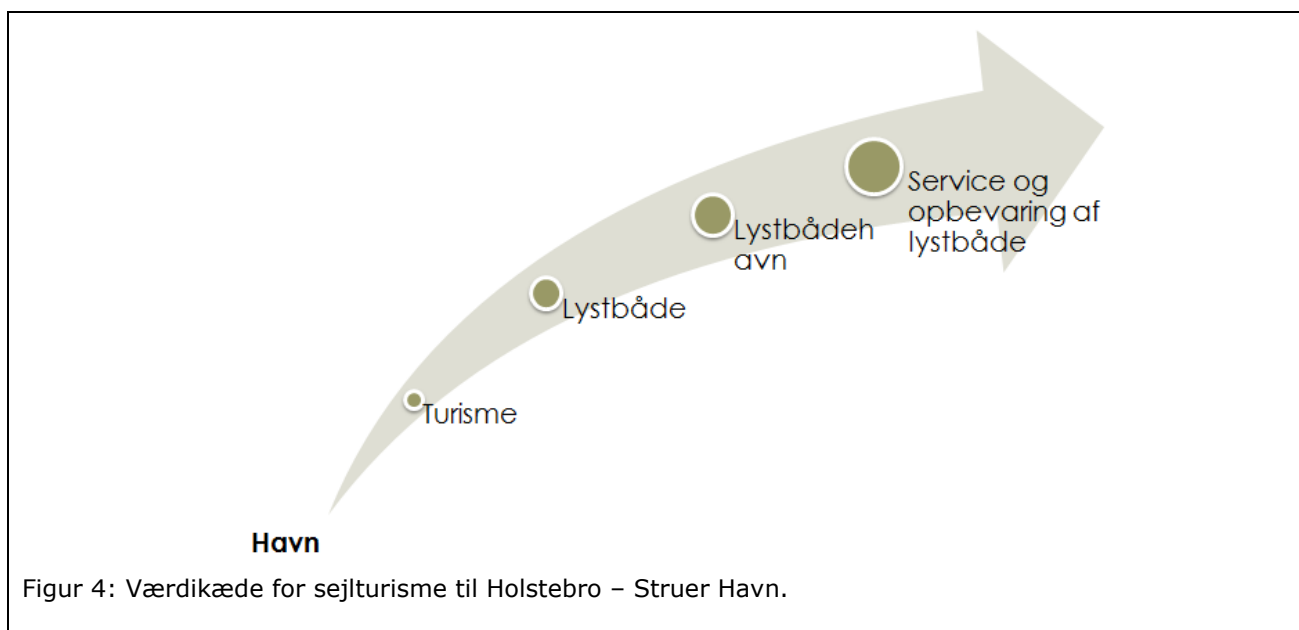
Værdikæde - Erhvervsaktivitet, som er samlet omkring havnens erhvervsaktivitet, kan betegnes som værende typisk traditionelle forretningsområde for en havn. I værdikæden spiller olielageret, råstoffer og grovvarer til asfaltindustrien og DLG en væsentlig rolle. Dertil kommer virksomheden Jutland Meat med en væsentlig fødevarereproduktion. Derudover er der samlet en række serviceorienterede virksomheder på selve havnen, som er orienteret mod forretningsområder til landsiden.



Værdikæden omkring erhvervsaktivitet kan betegnes som en basal forudsætning for Holstebro - Struer Havns rolle og funktion som erhvervshavn.

➤ **Værdikæde - Sejlturisme**

Holstebro - Struer Havn har en optimal placering i forhold til lystbåde sejlads på Limfjorden, hvilket tiltrækker mange fastliggere fra et stort geografisk oplandsområde med mange indbyggere. Desuden er der mange udenlandske sejlturister, som benytter havnens som hjemhavn. Lystbådehavn i Struer er Limfjordens største og har mange gode faciliteter, hvilket også er en medvirkende årsag til at sejlturismen til havnen er stigende. Værdikæden er opbygget omkring lystbådehavnen og de tilhørende servicevirksomheder, som ligger på havnen. Se figur 4 nedenfor.



6.2 Styrkepositioner

Udover de karakteristika, der giver sig til udtryk i værdikæderne på Holstebro - Struer Havn, kan der identificeres en række styrkepositioner.

Styrkepositionerne er afgørende for, at Holstebro - Struer Havn kan differentiere sig og derved bibeholde sin styrkeposition på sigt. For at identificere disse er der gennemført en række interviews med repræsentanter fra virksomheder, der har væsentlig betydning for Holstebro - Struer Havn. Formålet er, at give et signalement af havnens styrkepositioner.

På baggrund af de gennemførte interview kan fire "kendetegn" eller styrkepositioner ved Holstebro - Struer Havn fremhæves.

➤ Tanklageret:

Holstebro - Struer Havn er den eneste havn i den Vestlige Limfjorde, som huser et tanklager. Tanklageret på Holstebro - Struer Havn er en væsentlig del af havnen og udgør klart den største produktgruppe i hele godsomsætningen og er derfor en essentiel del af havnens aktivitet.



➤ **Placering i forhold til erhvervsopland mod syd (Midtjylland):**

Holstebro – Struer Havn har en god geografisk placering i forhold til transport via både lastbil og fragtskib. Havnen beliggenhed i den sydelige ende af Limfjorden betyder, at havnen på godsområdet har en force. I forhold til landtransporten har havnen ligeledes en fordelagtig placering, da den ligger centralt i Jylland.

➤ **Kapacitet og faciliteter:**

Holstebro – Struer Havn råder over god kajplads og havnearealer, hvilket gør havnen attraktiv for godshåndtering. Dybdegangen er dog begrænset, hvilket sætter en indskrænkning i forhold til anløb af større fragtskibe og ikke mindst olieskibe. I forhold til godsområdet råder havnen over væsentlige faciliteter i form af løfteudstyr.

➤ **Sejlerturisme:**

Holstebro – Struer lystbådehavn har et geografisk stort oplandsområde. Derudover kommer der en del udenlandske sejlturister, som benytter havnen som turistmål. Desuden er det et stigende antal udenlandske lystsejlere, der vælger at have Holstebro – Struer Havn som hjemhavn.

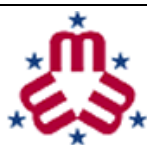
Lystbådehavnen har fokus på service og har en række faciliteter, der gør det attraktivt for danske og udenlandske lystsejlere at anløbe i Struer Havn. Lystbådehavnen har omfattende faciliteter til vinteropbevarings samt tilhørende servicevirksomheder.



7. Holstebro - Struer Havns forretningsområder

Havnens forretningsområder kan samles om hovedaktiviteterne slagteri og et bredt udvalg af servicevirksomheder. Disse forretningsområder har gennem tiden medvirket til at opbygge og skabe Holstebro - Struer Havn. Nedenfor gives der tre profiler eller eksempler på virksomheder på Holstebro - Struer Havn.

Den største virksomhed på Holstebro - Struer Havn er Jutland Meat, som er et privatejet svineslagteri, der sælger til svinekød til både ind og udland.



Jutland Meat

Jutland Meat A/S er et privatejet svinekødsslagteri beliggende på Struer Havn. Jutland Meat A/S startede i 2005. Produktionen er over årene steget til slagting af ca. 750.000 grise årligt. Jutland Meats primære kunder er nationale samt internationale slagtere, detailhandler såvel som den kødforarbejdende industri.

I løbet af de sidste år, er hele produktionsapparatet blevet moderniseret, der er bl.a. installeret nye maskiner og ekstra automatisering af produktionen, så slagteriet i dag er blandt de mest moderne og effektive.

Virksomheden omsætter for ca. 750 mio. kroner og beskæftiger 250 medarbejdere.

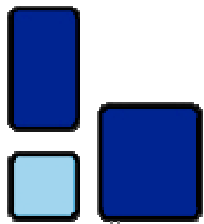
Sejlerbixen er en relativ ny virksomhed på på Holstebro - Struer Havn. Butikken sælger sejlerudstyr og servicerer/opbevarer diverse lystbåde fra både ind og udland.



Sejlerbixen er en relativ ny virksomhed på Struer Havn. Virksomheden startede i 2003 som en lille kældervirksomhed, men har siden udvidede flere gange, inden de i 2010 flyttede til Havnevej 25 på Struer Havn, hvor de i dag har til huse. Sejlerbixen råder over en 250 m² stor butik og opbevaringshal med tilhørende grund til vinteropbevaring af både, samt klargøring og servicering af samme. Virksomhedens største kunder er private bådejere, derudover er der inden for den seneste årrække set en stigning i udenlandske sejlere, som benytter Sejlerbixens opbevaringsplads og serviceydelser til permanent placering af deres båd. Derved er den altid sejlklar og serviceret når ejerne ankommer til Struer.



Kjeld Bach's eftf. er et andet eksempel på en virksomhed indenfor servicesektoren, som er beliggende på havnen.



V V S • B L I K • V E N T I L A T I O N

Kjeld Bach's eftf.

Firmaet Kjeld Bach's eftf. – er oprindelig fra 1975 og overtaget af nuværende ejer Jørgen Rasmussen i 1986. Virksomheden er beliggende på Holstebro - Struer Havn.

Firmaet er i dag et moderne VVS-, Blik- og ventilationsfirma tilpasset tidens krav med bl.a. stregkode, edb-scannere og moderne værktøj. Kjeld Bach's eftf. arbejder med alt indenfor vand, varme og sanitet, blik, ventilation, fjernvarme, smedeopgaver m.m. Foruden ny installationer og ændring af eksisterende installationer – hos private (30 %) og industrien (70 %) over det meste af landet.

Virksomheden beskæftiger ca. 14 medarbejdere.



8. Godsomsætning: Holstebro – Struer Havn

Tabel 5 viser, at antallet af fragtskibsanløb til Holstebro - Struer Havn i 2010 ligger på forholdsvis stabilt niveau omkring ca. 100 anløb om året i perioden 2007 - 2010. De fragtskibe, der kommer til Holstebro - Struer Havn er hovedsagelig i størrelsen 500 - 4.999 BT. Større fragtskibe kan ikke anløbe Holstebro - Struer Havn grundet den lave vanddybde ved Thyborøn (Sælhundeholm Løb) og Løgstør Løb.

Tabel 5: Antal fragtskibsanløb til Holstebro - Struer Havn i perioden 2007-2010.

Bruttotonnage	2007	2008	2009	2010	GNS
250 - 499 BT	2	6	4	0	3
500-1499 BT	79	87	49	21	59
1500 - 4999 BT	20	27	36	69	38
Total	101	120	89	90	100

Kilde: DST.

De primære godstyper, der bliver ind og udlosset på Holstebro - Struer Havn kan ses i tabel 6. I 2010 var den totale mængde 141.000 ton, hvilket er en stigning sammenlignet med sidste år. Den totale godsomsætning ligger i gennemsnit på 149.000 ton om året i perioden 2007-2010.

Tabel 6: Godsomsætning (ind og udlosset) i 1.000 ton på Holstebro - Struer Havn i perioden 2007-2010.

Godstype	2007	2008	2009	2010	GNS
Mineralske olieprodukter	72	89	77	83	80
Landbrugsprodukter	0	2	0	0	0,5
Foderstoffer	5	6	6	0	4
Gødningsstoffer	16	24	4	11	14
Sten, sand og grus	42	47	37	46	43
Kalk, cement, gips mv.	1	0	0	0	0
Jern- og stålprodukter	2	0	0	0	0,5
Fast bulk i øvrigt	0	1	1	1	0,5
Træ	13	0	5	0	5
GODS I ALT	152	170	131	141	149

Kilde: DST.



Bilag 1: Oplandsanalysens hovedresultater

Beregning for Holstebro – Struer Havn, 2010.

Tabel 1:

Beskæftigelsen relateret til Holstebro-Struer Havn opgivet i antal personer i 2010

	Havnens aktivitet	Husholdningers forbrug	Total
Direkte beskæftigelse	418		418
Indirekte	168		168
Inducerede		169	169
Total beskæftigelse	586	169	755

Kilde: SDU

Tabel 2:

Produktionsværdien i virksomhederne på Holstebro-Struer Havn i mio. kroner i 2010.

	Havnens aktivitet	Husholdningers forbrug	Total
Direkte	833,8		833,8
Indirekte	251,7		251,7
Inducerede		194,8	194,8
Total	1.085,5	194,8	1.280,2

Kilde: SDU

Tabel 3:

Indkomstskabelse (bruttoværditilvækst) fra virksomhederne i mio. kroner i 2010.

	Havnens aktivitet	Husholdningers forbrug	Total
Direkte indkomst	217,4		217,4
Indirekte	97,2		97,2
Induceret		100,9	100,9
Total	314,6	100,9	415,5

Kilde: SDU

Tabel 4:

Afledte indkomstskatter fra Holstebro-Struer Havn i mio. kroner i 2010.

	Havnens aktivitet	Husholdningers forbrug	Total
Direkte	64,5		64,5
Indirekte	28,7		28,7
Inducerede		32,4	32,4
Total	93,3	32,4	125,6

Kilde: SDU



Væsentlige definitioner i analysen

Nedenstående er en kort gennemgang af de væsentlige definitioner i analysen:

Direkte aktivitet: Den direkte aktivitet er den aktivitet, som foregår i virksomheder, som er afhængige af havnen, enten fordi de er lokaliserede på havnens areal eller har væsentlig trafik ind eller ud af havnen f.eks. i forbindelse med råvareanskaffelse eller afsætning. Disse virksomheder er omfattet af en liste, der danner udgangspunkt for analysen.

Indirekte aktivitet: Når tal for de direkte havnerelaterede aktiviteter er tilgængelige beregnes der tal for det træk på øvrige produktionssektorer, som man kan forvente i regionen, dvs. den indirekte aktivitetsvirkning. Denne virkning omfatter dels den aktivitet, der skabes ved leverancer til de virksomheder, der indgår i de direkte havnerelaterede aktiviteter, dels ved yderligere aktiviteter i den lokale og regionale økonomi, hvor leverandører og underleverandører involveres. Der er taget hensyn til at ikke alt kan leveres fra regionen. Det afhænger f.eks. af regionens størrelse og erhvervsstruktur om den kan levere indenfor de erhverv, der typisk er leverandør til havnene. Dette er der taget hensyn til ved beregningen.

Induceret aktivitet: Ud over de indirekte virkninger af havnens aktiviteter beregnes såkaldt inducerede virkninger. Disse virkninger er udskilt i en søjle for sig selv i tabellerne. Ved beregningen af disse virkninger forudsættes en del af den indkomst, som skabes ved den direkte og indirekte aktivitet anvendt til forbrug. Når denne forbrugsefterspørgsel retter sig mod regionalt produceret konsumentvarer skabes yderligere aktivitet som igen bevirker at der skabes indkomst, som så anvendes til forbrug etc.. Resultatet af denne proces kan beregnes og er her anført under inducerede virkninger for de fire målvariable.