



IC4-status, september 2011

Status pr. 30. september

Tidsafgrænsning

- IC4 status vedrører perioden september 2011- altså inden Atkins-rapportens offentliggørelse



Disposition

- 1) **Status på handlingsplan**
- 2) **Relationen til AnsaldoBreda**
- 3) **IC4**
- 4) **IC2**
- 5) **TCMS**
- 6) **NT opgraderingen**

Status på handlingsplan

Status på handlingsplan vedrørende IC4

Juridisk review af AnsaldoBreda aftalen

Hovedkonklusioner fra Kromann Reumerts juridiske redegørelse offentliggøres sideløbende med øvrige redegørelser.

Eksternt review af IC4 og IC2

Udkast til rapporten fremlægges i Ministeriet torsdag den 6. oktober 2011, hvor det videre forløb for offentliggørelsen ligeledes vil blive drøftet.

Task force om alternative materielstrategier for Danmark

Udgangspunkt er den alternative strategi, der blev arbejdet med, da DSB i 2008/2009 havde stillet AnsaldoBreda et ultimatum

Relationen til AnsaldoBreda

Samarbejdet

- Samarbejds klimaet mellem AnsaldoBreda og DSB er fortsat anspændt som følge af DSB's pres på at forbedre kvaliteten på togsættene samt den igangsatte handlingsplan.
- Handlingsplanen har stillet de juridiske forhandlinger i bero, men der føres kommercielle drøftelser bl.a. vedr. det videre forløb for TCMS udvikling.
- Etablering af proces med yderligere Umpire-involvering forstyrrer på den korte bane.
- Top Management Meeting forventes afholdt 28. oktober.
- Finmeccanica har igangsat en Due Dilligence af AB og har varslet et frasalg af virksomheden med udgangen af året.



IC4

Levering af IC4 – excl. 1. generationstogsæt

- AnsaldoBreda har på nuværende tidspunkt leveret 37 togsæt.
- Pr. 30. september 2011 skulle AnsaldoBreda have leveret 46 togsæt til DSB. AnsaldoBreda er således forsinket med 9 togsæt.
- I forhold til AnsaldoBreda's recovery plan er leverancen pr. ultimo september 5 togsæt bagud. AnsaldoBreda forventes at levere 1 togsæt i oktober, så AnsaldoBreda vil være 6 togsæt bagud ultimo oktober i forhold til recovery planen.
- AnsaldoBreda har ud af ca. 1700 dages forsinkelse på de første 37 togsæt krævet fristudskydelse på lidt under 1/3 af disse dage.

Måned	Levering af IC4 togsæt - ekskl. De 14 NT-togsæt (leverance ultimo måned)																
	apr-11	maj-11	jun-11	jul-11	aug-11	sep-11	okt-11	nov-11	dec-11	jan-12	feb-12	mar-12	apr-12	maj-12	jun-12	jul-12	aug-12
Kontraktplan	36	38	41	43	44	46	48	50	52	54	56	58	60	63	66	69	
Recoveryplan	29	32	34	37	39	42	44	47	49	52	54	57	60	63	66	69	
Kontraktplan - AB claims	33	35	38	41	43	44	46	48	50	52	54	56	58	60	63	66	69
Aktuelt leveret	28	29	30	32	35	37											

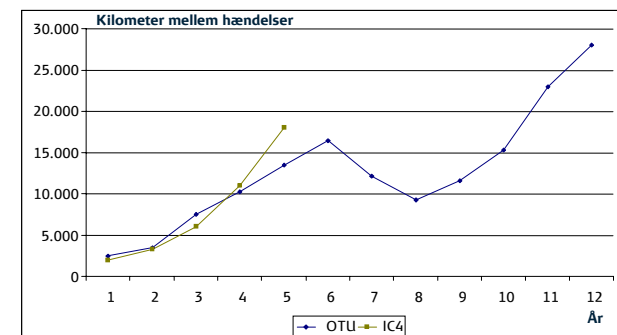
Ombygninger

- Aktuelt er pakke 1 indbygget på 20 togsæt, der betegnes 2. generationstogsæt. 16 af disse har ibrugtagningstilladelse, de øvrige skal have indbygget driftspakke 2 inden ibrugtagning.
- De 2. generationstogsæt, der nu er i drift, skal desuden opgraderes med pakkes 2's driftsforbedrende tiltag for at stå imod en ny vinterperiode. 2 togsæt har allerede fået indbygget driftspakke 2 og yderligere 6 forventes ombygget i løbet af oktober måned.
- Ovenstående indebærer 2. bølge af udvidelse af håndværkerstyrken med ca. 20-35 samt en produktionsleder til Randers. Pt. er der ansat 16 håndværkere. Arbejdet med tilknytning af ressourcer pågår.
- Randers faciliteter er afgørende for antallet af ombygninger.
- Længerevarende lejeaftale der muliggør DSB investeringer i Randers er i proces, men endelig aftale udestår fortsat.

IC4 Drift - opfølgning

- Det største problem i forhold til driften med IC4 er fortsat udfordringer med levering af reservedele, bl.a. tørretårne, trin og batteriladere. Problematikken giver lav udnyttelsesgrad af materiellet, højt aktivitetsniveau på driftsværkstedet og øgede omkostninger.
- For at frigøre os fra AB leveringsterminer er der sendt bestilling på 350 varenumre til indkøb, og bestilling på yderligere 200 nye varenumre er afgivet. Der er foretaget indkøb af op til 120 varenumre.
- Efterfølgende forfølges strategien med at løfte underleverandørerne én for én
- Planens implementering vil i første omgang have positiv indflydelse på værkstedsreserven. I anden omgang vil det øge performance

OTU og IC4 – Kilometer mellem hændelser i opstartsfasen



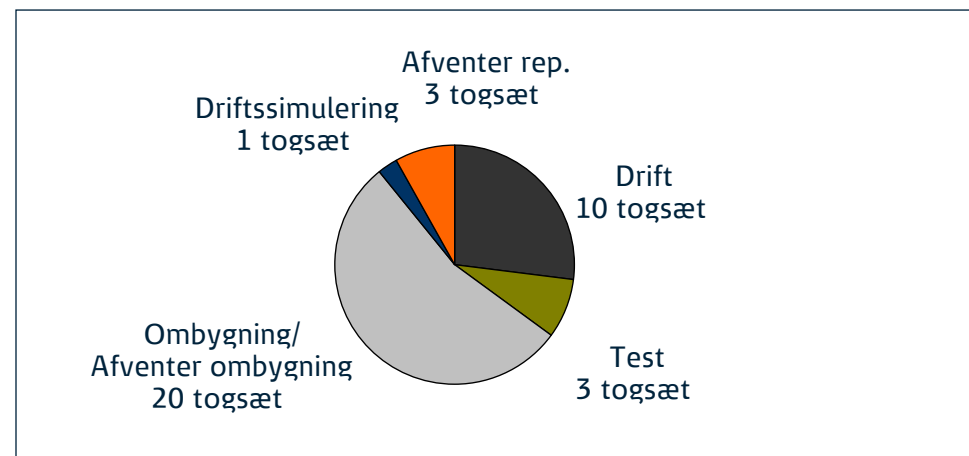
- År 1 for IC4 er 2010. År 1 er dermed realiseret, mens de øvrige år er forventninger. Forventninger er angivet til og med år 5.

IC4 Driftsstatus september 2011

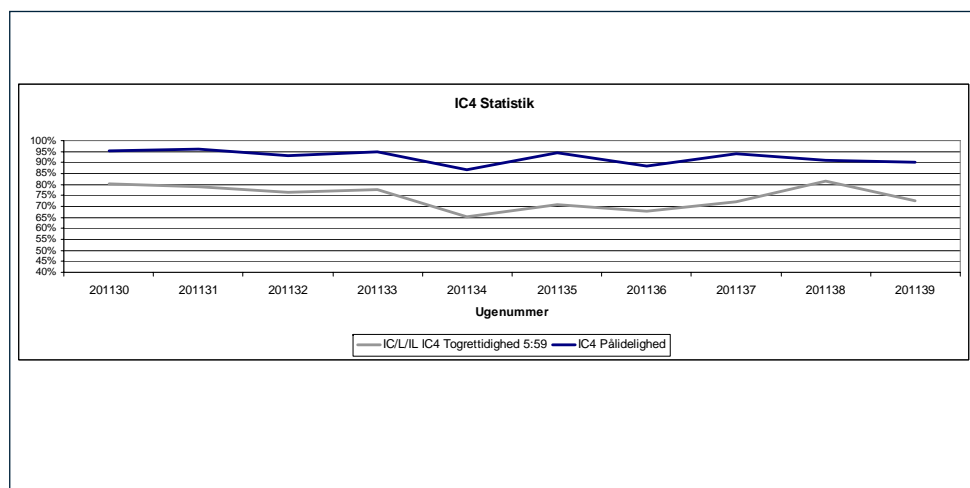
Kørte kilometer, hændelser og nedbrug

Måned	Kørte kilometer	km/hændelser	km/nedbrug
1. kvartal	337.189	1.591	12.488
2. kvartal	457.747	1.915	11.737
3. kvartal (frem til 30. sept.)	486.270	1.907	18.703

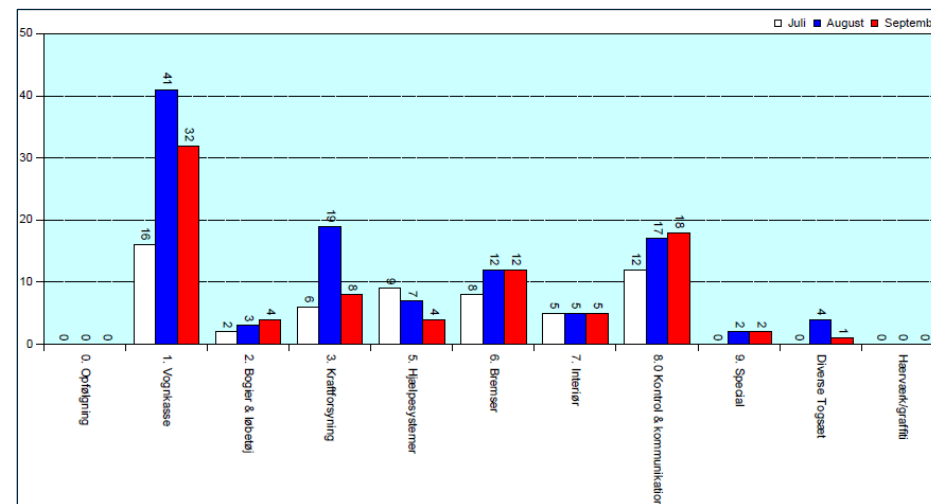
Anvendelse af 37 2G-togsæt



Regularitet og pålidelighed



Tekniske hændelser fordelt på typer



IC2

IC2

- AnsaldoBreda skulle efter kontrakten have leveret et færdigt og typegodkendt IC2-togsæt til DSB senest den 30. juni 2011, hvilket ikke er sket.
- AnsaldoBreda har fremsendt ansøgning om typegodkendelse til Trafikstyrelsen den 27. september. I første omgang forventes en reduceret typegodkendelse med en begrænsning til 160 km/t. Denne begrænsning forventes ophævet når sporkraftmålingerne, der har været i gang i Tyskland siden midten af september, er afsluttet og dokumentationen er opdateret.
- Togsæt 4, som er det første togsæt der skal leveres, har været anvendt til typetest i Vojens og er nu på vej tilbage til Italien, hvor det skal færdiggøres og gennemføre de sidste test inden det afskibes til Danmark. Det forventes leveret ultimo oktober 2011 med den reducerede typegodkendelse til 160 km/t.

TCMS

TCMS

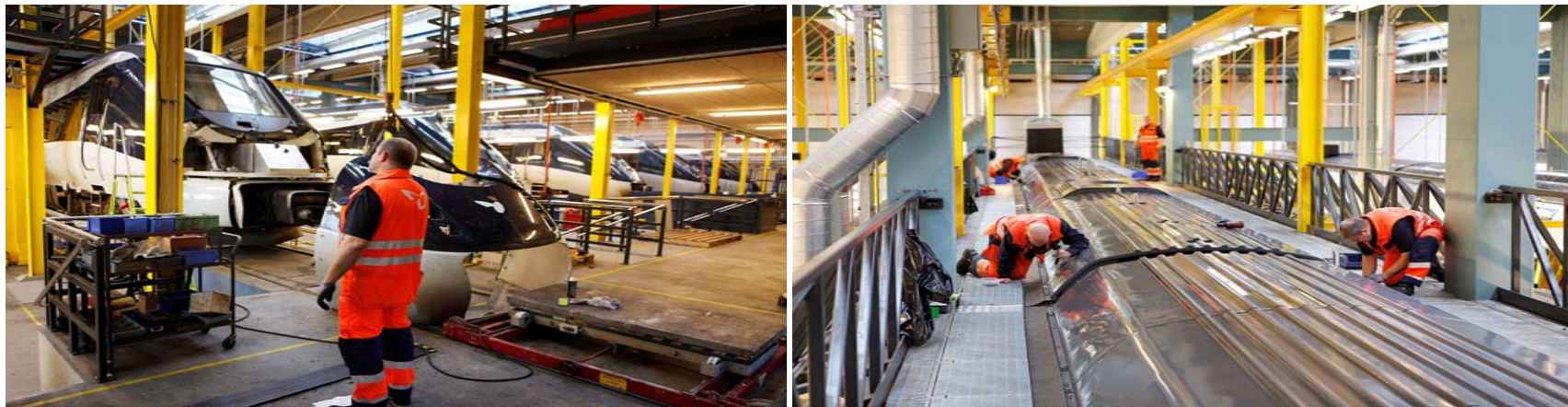
- Af driftsmæssige årsager skubber vi en Driftspakke ind før pakke 2. Pakken vil indeholde forbedringer af softwaren, men der vil ikke blive ansøgt om typegodkendelse til 3 koblede togsæt i første omgang. Dette skyldes at det vil spare tid i forhold til godkendelsesprocessen af ovenstående pakke 2. Vi har vurderet, at performance går forud for indsættelse af 3 koblede togsæt i driften.
- TCMS software pakke 2 er godkendt af assessor til brug for myndighedsansøgningen, der forventes afsendt til Trafikstyrelsen primo oktober (afsendt 4. oktober).
- Fremadrettet har assessor stillet krav om at TCMS udviklingen skal overholde standarden EN 50128, der stiller øget krav til arbejdsgange i form af bl.a. test og dokumentation. Dette vil betyde at der skal indarbejdes nye arbejdsgange hos AnsaldoBreda i forbindelse med den videre udvikling af TCMS, hvilket kan få indflydelse på tiden.
- Resultaterne af TCMS testene henover sommeren bearbejdes nu, med henblik på at afdække, hvilke emner der fremadrettet er relevante at tage med i en TCMS driftsforbedringspakke.



Opgradering af NT-togsæt

Opgradering af NT-togsæt (1/2)

- NT-togsæt er de 14 enkeltkørende togsæt, som AnsaldoBreda leverede til DSB i perioden mellem ultimatum i maj 2008 og forlig i maj 2009
- Disse togsæt skal opgraderes af AnsaldoBreda. AnsaldoBreda har enterret med DSB Vedligehold A/S om - som underleverandør til AnsaldoBreda - at løse denne opgave



Opgradering af NT-togsæt (2/2)

- DSB Vedligehold A/S har arbejdet på at få skabt en effektiv struktur på produktionsopgaven og har herigennem fået et overblik over, hvilke tidsmæssige konsekvenser etablering af tilstrækkelige faciliteter i Randers samt tilvejebringelse af et ordentlig produktions grundlag har haft.
- Aktuelt er et togsæt i testforløb og to togsæt er i produktion.
- DSB Vedligehold A/S skulle i henhold til aftalen have leveret 7 togsæt til AnsaldoBreda. 5 togsæt skulle have været leveret fra AnsaldoBreda til DSB. Forskellen skyldes, at der er indlagt en bufferperiode, så der er tid til at foretage yderligere nødvendigt arbejde på togsættene, der ikke er en del af DSB Vedligehold A/S' definerede ydelser.
- IDSB Vedligehold A/S forventer at DSB vil få det første af de opgraderede togsæt leveret ultimo oktober 2011. De næste to forventes i slut december og start januar 2012.
- Næste togsæt forventes returneret til AnsaldoBreda/DSB Vedligehold A/S i uge 42.

Opdateret plan for opgraderingen



NT Train Unit #	Delivery of upgraded train unit from DSB TM to AB	Delivery of upgraded train unit from DSB TM to AB - APPENDIX 7
1	21-10-2011	12-02-2011
2	23-12-2011	09-05-2011
3	06-01-2012	14-06-2011
4	24-02-2012	28-06-2011
5	09-03-2012	12-08-2011
6	20-04-2012	12-09-2011
7	27-04-2012	29-09-2011
8	08-06-2012	11-11-2011
9	29-06-2012	13-12-2011
10	03-08-2012	12-01-2012
11	17-08-2012	10-02-2012
12	21-09-2012	13-03-2012
13	12-10-2012	11-04-2012
14	02-11-2012	11-05-2012



Oprindelige plan