

Vækst

Afstandene i Nordjylland er store både internt og udadtil. Den geografiske spredning af bosætnings- og erhvervs muligheder kombineret med ønsket om en balanceret udvikling i regionen indebærer, at vejtransport spiller en central rolle og vil vedblive at spille en central rolle i årene fremover.

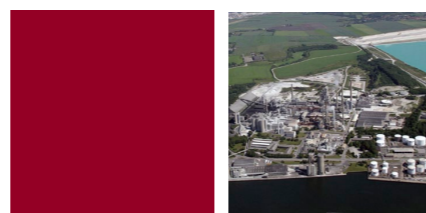
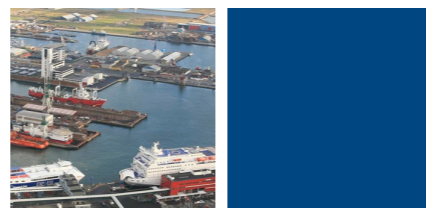
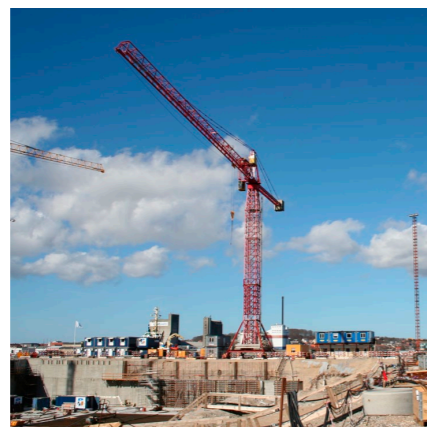
Godt 34.000 personer pendler dagligt på tværs af Limfjorden ved Aalborg. Tendensen for pendlingen har været støt stigende. Størstedelen - i alt 68% - er bosat nord for Limfjorden, og de udgør en stadig større andel af den samlede pendling.

Hvis pendlingen på tværs af Limfjorden vanskeliggøres kan dette komme til at påvirke både bosætning og arbejdsmarked i Vendsyssel negativt. Fravælger familier at bosætte sig i Vendsyssel vil det alt andet lige også blive vanskeligere for virksomhederne at rekruttere den fornødne arbejdskraft.

I havnene i Frederikshavn, Hirtshals og Aalborg foretages store investeringer, som skal sikre, at havnene vedbliver at være moderne og konkurrencedygtige havne. Årligt transporteres mere end 1,1 mio. biler med færgerne fra de nordjyske havne. Heraf er hver fjerde en lastbil. Men havnene er i dag mere end knudepunkter for færge- og øvrig skibsfart. De er multimedale erhvervsområder, som medvirker til at trække udviklingen i regionen.

I samarbejde med Aalborg Havn har Aalborg Kommune udarbejdet en plan for udvikling af infrastrukturen i Aalborg Øst, som skal gøre det muligt at udnytte det vækstpotentiale, der ligger i området. Men for de Vendsysselske havne er Limfjordskrydsningen ved Aalborg achilleshælen.

Udsigten til stadigt stigende fremkommelighedsproblemer ved fjordkrydsningen er derfor bekymrende.



Realiseringen af en 3. Limfjordsforbindelse vurderes på denne baggrund at være en vigtig brik til sikring af mulighederne for en fortsat vækst og balanceret udvikling i den nordjyske region.

Den 3. Limfjordsforbindelse vil være en stor anlægsopgave, som kan medvirke til et stort beskæftigelsesmæssigt løft.

En analyse af de direkte beskæftigelseseffekter ved etablering af en fast forbindelse over Femern Bælt - en investering på 38 mia. kr - anslår, at en direkte beskæftigelseseffekt af anlægsarbejdet for tunnelen vil være ca. 24.000 årsværk fordelt over anlægsperioden. Investeringen i en 3. Limfjordsforbindelse skønnes på baggrund heraf at kunne medføre direkte beskæftigelse på omkring 4.000 årsværk.

Dertil kommer afledte effekter i øvrige erhverv, dels som følge af leverancer til byggeriet, dels som følge af effekten af øgede disponible indkomster på grund af den øgede beskæftigelse.

Men det beskæftigelsesmæssige løft handler ikke kun om antallet af beskæftigede men også om den kompetenceudvikling, der knytter sig til løsningen af et så komplekst anlægsprojekt.

For at opnå dette løft kræves der en fælles indsats fra mange sider - herunder kommuner, erhvervsorganisationer og uddannelsessteder. Aalborg Kommune ser frem til et positivt samspil med Staten om løsning af denne opgave, når beslutningen om en 3. Limfjordsforbindelse er truffet.

Vejnettet ved Aalborg - porten mod nord



Geografisk ligger Region Nordjylland i udkanten af både Danmark og Europa. Men i kraft af havnene og de naturressourcer, som landsdelen og de omkringliggende have og fjorde byder på, er regionen samtidig et vigtigt bindeled udadtil og en vigtig leverandør af fødevarer, industriprodukter og serviceydelser.

Aalborg er regionens hovedby og har med sin placering ved Limfjorden en lang historie som porten til Vendsyssel og nabolandene. Det er en rolle, som er i konstant udvikling. Dette kommer blandt andet til udtryk som vækst i den fjordkrydsende trafik ved Aalborg. For at imødekomme denne vækst og derigennem tilgodese regionens udvikling er udbygning af vejnettet nødvendig.

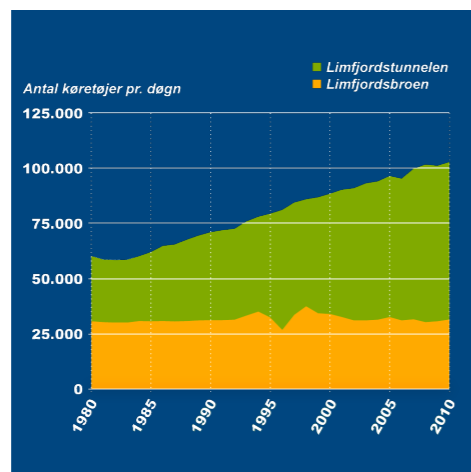
Teknik- og Miljøforvaltningen

Stigsborg Brygge 5
9400 Nørresundby
Tlf. 9931 2000
Fax 9931 2009
www.aalborgkommune.dk
teknik.miljoe@aalborg.dk

3. Limfjordsforbindelse

I samarbejde med Vejdirektoratet gennemførte Nordjyllands Amt og Aalborg Kommune en VVM-undersøgelse for en 3. Limfjordsforbindelse med henblik på at sikre den nødvendige arealreservation. Undersøgelsen blev ikke færdiggjort inden kommunalreformen i 2007, og derfor opfordrede Nordjyllands Amt Staten til at udføre denne opgave.

Med VVM-redegørelsen fra juni 2011 foreligger der nu et planlægningsmæssigt grundlag for at træffe endelig beslutning om valg af én af de tre løsninger - en Østforbindelse eller en Vestforbindelse via Egholm eller Lindholm.



Ser man på udviklingen i trafikken på tværs af Limfjorden har den i en lang år-række været støt stigende og Limfjords-tunnelen har stort set båret hele væksten. Trafikniveauet i Limfjordstunnelen nærmer sig derfor hastigt kapacitetsgrænsen. En konsekvens heraf er en uregelmæssig afvikling af trafikken, og en større risiko for uheld, der kan påvirke trafikafviklingen på vejnettet som helhed.

Etableringen af en 3. Limfjordsforbindelse har ikke alene betydning for Aalborg, men også for befolkning og erhverv i Vendsyssel samt i nabolandene Norge og Sverige for hvem E39 og E45 ved Aalborg er centrale forbindelser til det europæiske kontinent. Der er gode færgeforbindelser fra Vendsyssel, men de kræver, at man når færgen.

For Aalborg Kommune er det af stor betydning, at der snarest vælges en løsning som både i anlægsfasen og i driftsfasen er robust. Konsekvenser af afviklingsproblemer på E45 ses umiddelbart på kommuneve-

jene i Aalborg. Mængden af trafik gennem Limfjordstunnelen er så stor, at vejnettet frem mod Limfjordsbroen ikke kan afvikle trafikken, når trafikken i Limfjordstunnelen er ramt af en hændelse. Fremadrettet bør det være muligt at undgå situationer, hvor byens trafik sættes i stå af hændelser på motorvejen.

Denne risiko kan minimeres ved den flerstrengede løsning, som en Vestforbindelse skaber.

For Aalborg by har det også betydning, at en 3. Limfjordsforbindelse medvirker til at aflaste byvejene frem til Limfjordsbroen, fordi vejene frem mod Limfjordsbroen samtidig er hovedfærdselsårer for betjeningen af Aalborg Midtby.

Denne aflastning sker kun såfremt den 3. Limfjordsforbindelse bliver etableret som en Vestforbindelse.

Kapacitet

Beregningsmæssigt kan man betragte kapacitetsgrænsen for en strækning at være nået, når 90% af strækningens kapacitet på timeniveau er opbrugt.

For Limfjordstunnelen er den beregningsmæssige kapacitetsgrænse for det sydgående tunnelrør 4.850 køretøjer pr time

I den 30. største time - som normalt lægges til grund ved kapacitetsvurderinger - var den sydgående trafik i 2010 4.770 køretøjer/time - knap 2 % under den beregningsmæssige kapacitetsgrænse.

På døgnniveau er trafikken gennem Limfjordstunnelen i de seneste 5 år i gennemsnit steget med 2,2 % hvert år

Samspil

Langsigtede løsninger for vejnettet i Aalborg nødvendiggør et samspil mellem de investeringer, der foretages af vejmyndighederne og den bymæssige udvikling. Aalborg Kommune har i sin planstrategi udpeget en vækstkoriator, som strækker sig fra Aalborg Lufthavn i nordvest, gennem Aalborg City mod sydøst til Universitetsområdet og videre mod nord til Aalborg Havn. Indenfor koriatoren ligger gamle industri- og erhvervsområder, der nu er under omdannelse til nye byformål. Udviklingen af disse områder vil forøge presset på vejnettet, og derfor er aflastende vejforbindelser en nødvendighed.

Et flertal i Aalborg Byråd har derfor tilkendegivet Byrådets støtte til en Vestforbindelse i Egholmlinjen.

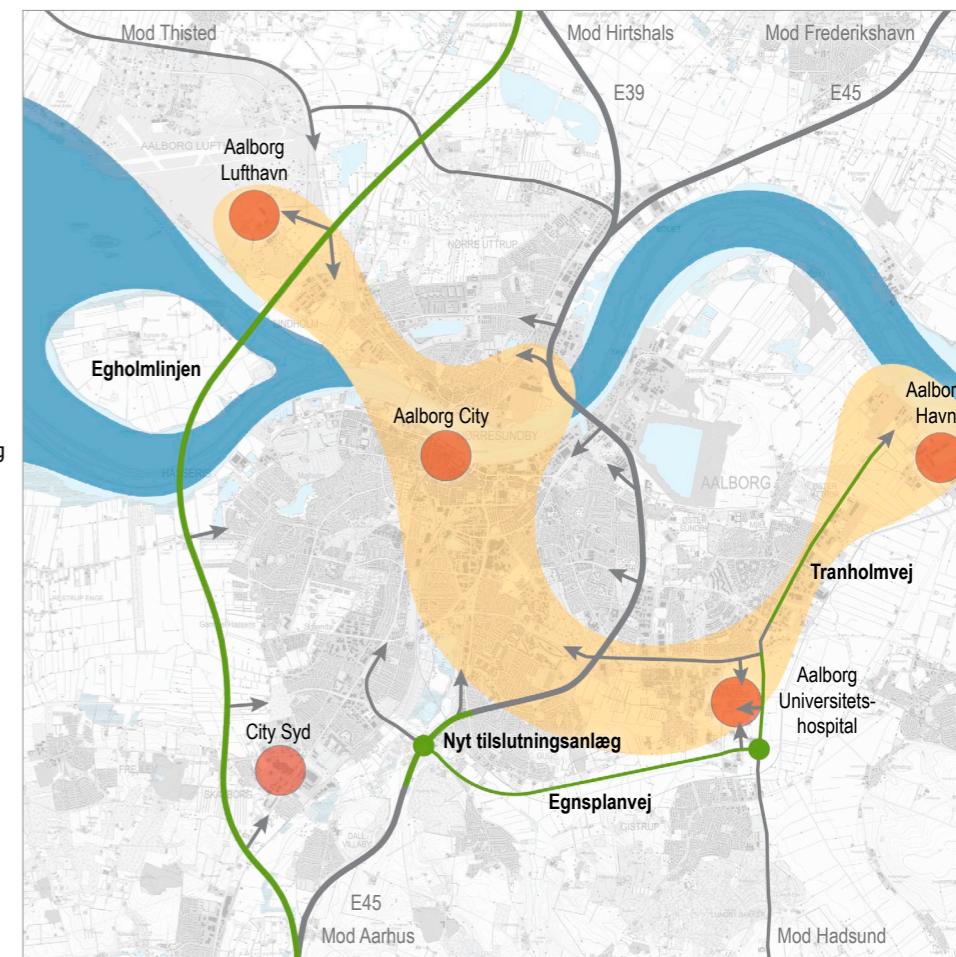
Ud over at aflaste E45 og vejene frem til Limfjordsbroen giver Vestforbindelsen forbindelse til centerområdet i City Syd, der med en årlig udvalgsvareromsætning på godt 2,1 mia. kr spiller en væsentlig regional rolle. Derudover forbedrer Vestforbindelsen adgangen til Aalborg Lufthavn, der med godt 1,3 mio. passagerer i 2010 trods finanskrisen oplevede en fremgang på knap 20% i forhold til år 2009.

Vestforbindelsen i Egholmlinjen vil derfor være i god overensstemmelse med den planlagte og faktiske by- og erhvervs-mæssige udvikling.

Aalborg Kommune har i Vejudbygningsplanen for Aalborg-området udarbejdet en langsigtet plan for forbedringer af vejnettet i Aalborg. Denne plan rummer også projekter med tilknytning til en Vestforbindelse - herunder forbedringer af stinettet på veje, som kommer til at bære en forøget trafik. Enkelte af disse projekter er allerede realiseret, som led i generelle forbedringer af vej- og stinettet i Aalborg Kommune, men udbyttet af denne investering bliver naturligvis større med Vestforbindelsen.

Med planlægningen for Nye Vejanlæg i Aalborg Syd har Aalborg Kommune taget hul på at løse vejbetjeningen i det sydøstlige Aalborg.

Planerne omfatter bl.a. et nyt tilslutningsanlæg til E45, hvor ind- og udfletningen til de nærliggende tilslutningsanlæg samles på parallelspor til E45. Med adskillelsen af



gennemkørende og lokal trafik vil der her ved blive opnået en bedre og mere sikker afvikling af trafikken.

Realisering af Egnspanvej, som også indgår i denne planlægning, er netop påbegyndt. Egnspanvej vil spille en væsentlig rolle i betjeningen af Universitetsområdet, herunder det nye Universitetshospital. Både for Universitetet, Region Nordjylland som bygherre, og stat og kommune som vejmyndigheder er et godt samspil om etablering af trafikale løsninger essentielt.

Et konkret resultat heraf ses også i form af de ITS løsninger for den fjordkrydsende

trafik, som Aalborg Kommune og Vejdirektoratet i samarbejde har udviklet.

En statslig beslutning om etablering af en ny 3. Limfjordsforbindelse som en Vestforbindelse via Egholm vil være et vigtigt grundlag for den fortsatte udvikling i Aalborg og i Region Nordjylland og for samspillet mellem myndigheder og erhvervsliv. Derfor vil Aalborg Kommune opfordre til, at staten træffer beslutning i form af en anlægslov for Egholmlinjen og afsætter de nødvendige midler i den rullende investeringsplanlægning, så projektering, areal- erhvervelser og udførelse af anlægget nu kan igangsættes.

