



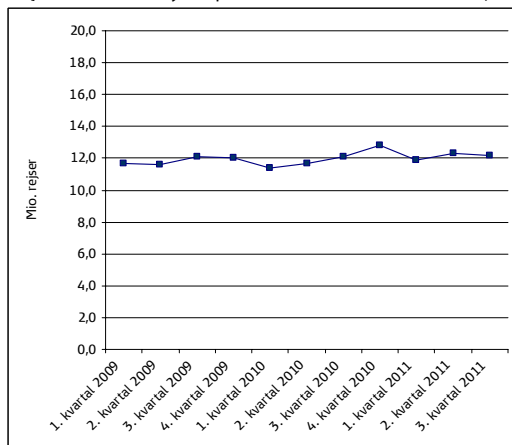
## Notat

### Afrapportering Fjern- og Regionaltog, 3. kvartal 2011

#### 1. Antallet af rejser

I 3. kvartal 2011 blev der foretaget 12,2 mio. rejser med DSB's fjern- og regionaltog.

Figur 1: Antal rejser pr. kvartal i 2009, 2010 og 2011



#### Koncernsekretariat & Jura

30. november 2011

DSB  
Sølvgade 40  
DK-1349 København K

Mobil 24 68 67 76  
rujj@dsb.dk  
www.dsb.dk

#### 2. Antallet af kørte tog på de i trafikkontraktens bilag 1 nævnte strækningsafsnit i forhold til Trafikeringsplanens krav herom

I bilag 1 sammenholdes oplysninger om antallet af kørte tog på de strækningsafsnit, der nævnes i kontrakten mellem Transportministeriet og DSB om fjern- og regionaltog udført som offentlig servicetrafik i perioden 2005-2014, med trafikeringsplanen.

På et enkelt strækningsafsnit, Kbh H – Ystad, afviger planen i 3. kvartal mere end 5 procent fra kravet i trafikkontrakten. Dette skyldes indsættelsen af langsomme færger mellem Ystad og Rønne. Når andre og langsommere færger erstatter de normale færger, passer den planlagte forbindelse mellem tog og færges ikke længere. Da kanalforhold og arbejdstidsregler ofte gør det vanskeligt at ændre afgangstidspunkterne for DSBs tog, er buskørsel det bedste alternativ.

#### 3. Erstatningskørsel med bus

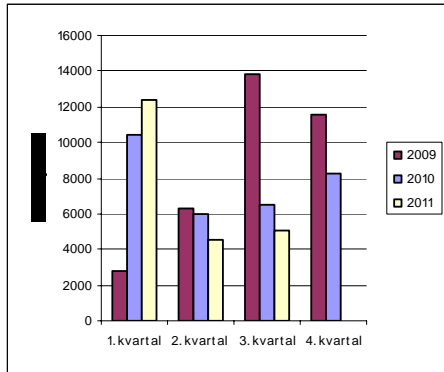
Erstatningskørsel med bus opdeles i driftsforstyrrelser og planlagte driftsændringer.

I figur 2 og 3 er omfanget af erstatningskørsel vist for hvert kvartal i 2009, 2010 og 2011.

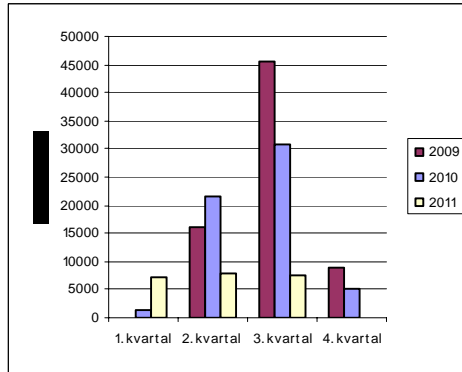
Omfanget af ikke-planlagt erstatningskørsel udgjorde i 3. kvartal 2011 5.010 timer.

Omfanget af den planlagte buskørsel er vist i figur 3 og udgjorde i alt 7.519 timer i 3. kvartal.

**Figur 2:** Buskørsel i 2009, 2010 og 2011 i forbindelse med driftsforstyrrelser (ikke-planlagte)



**Figur 3:** Buskørsel i 2009, 2010 og 2011 i forbindelse med planlagte ændringer



Eksempler på planlagt buskørsel i 3. kvartal er erstatningskørsel i forbindelse med sporarbejder mellem Esbjerg og Holsted i juli, på svendborgbanen i august og mellem Regstrup og Jyderup i september.

#### 4. Regularitet

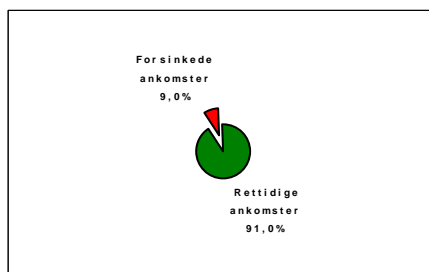
Regularitet er udtryk for, hvor stor en andel af den afviklede togtrafik, som ankommer rettidigt.

Af nedenstående figur 4 fremgår det, at 91 pct. af togene i 3. kvartal 2011 totalt set er rettidige inden for intervallet 0 - 5:59. Rettidigheden er beregnet på baggrund af 277.090 ankomster, hvoraf 25.015 var forsinkede.

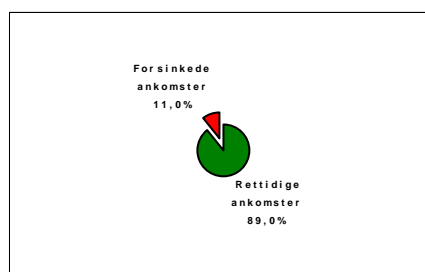
Fjern- og regionaltogets regularitetsmål er for 2011 aftalt til 90,2 % indenfor intervallet 0 - 5:59, hvorfor målsætningen også er opfyldt i 3. kvartal 2011.

Inden for intervallet 0 - 4:59 var 89 pct. af togene rettidige i 3. kvartal 2011, jf. figur 5.

**Figur 4:** Regularitet hele landet 3. kvartal 2011, 0-5:59



**Figur 5:** Regularitet hele landet 3. kvartal 2011, 0-4:59



Som det fremgår af tabel 2 nedenfor var regulariteten i 3. kvartal 2011 atter meget flot i Vesttrafikken; Østtrafikken lå ligeledes over kravet i trafikkontrakten. Regulariteten i fjerntrafikken lå lavest med 85,3 pct.

**Tabel 2:** Regularitet 3. kvartal 2011 (rettidige tog = 0 - 5,59 min)

	Antal ankomster	Heraf forsinkede	Regularitet
Hele landet	277.090	25.015	91,0%
Fjerntrafik	138.277	17.282	87,5%
Øst	85.183	6.515	92,4%
Vest	59.515	2.775	95,3%

	År til dato
Hele landet	90,6%
Fjerntrafik	87,0%
Øst	91,7%
Vest	95,8%

## 5. Pålidelighed

Pålideligheden er udtryk for forholdet mellem den planlagte trafik og antallet af aflysninger.

Opgørelsen af pålidelighed er behæftet med usikkerhed. Det skyldes blandt andet, at Banedanmark ikke har fået oprettet de nødvendige koder til registrering af de planlagte aflysninger ved sporarbejder. Derfor har DSB fastsat en procedure, som sikrer, at rettidigt varslede aflysninger registreres, så de efterfølgende kan dokumenteres. Samtidig annonceres aflysninger via nedenstående medier:

- På stationen: Der gemmes specifik dokumentation for, at opslag på stationer er sket.
- På internettet: Trafikken til rejseplanlæggeren logges elektronisk og lagres, så den er let tilgængelig.
- På Tekst TV DR TTVs side 440 logges elektronisk flere gange i døgnet.

Pålideligheden i 3. kvartal 2011 var på 98,2 pct. hvilket er et fald på 0,4 procentpoint i forhold til 2. kvartal 2011.

**Tabel 3:** Pålidelighed 3. kvartal 2011

Planlagte ankomster	292.035
Udførte ankomster	282.991
Aflyste ankomster i alt	9.044
Rettidige aflysninger	4.629
Urettidige aflysninger	4.415
Pålidelighed	98,2%

## 6. Andele af forsinkelser

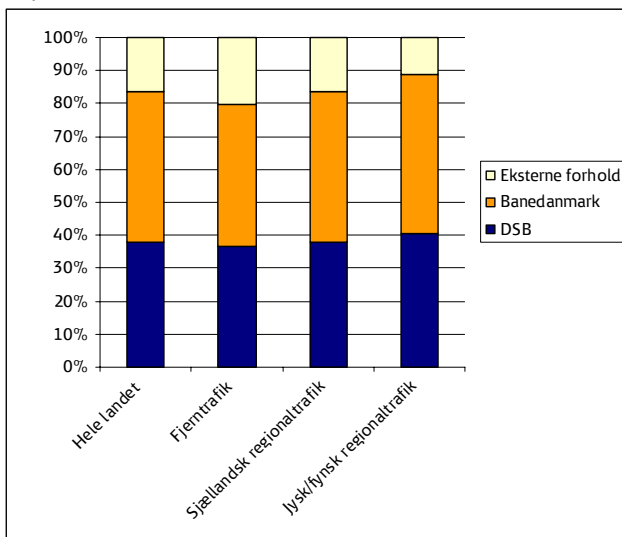
Side 4/8

I figur 6 herunder vises forsinkelserne i 3. kvartal 2011 opdelt efter, hvorvidt de er forårsaget af DSB, Banedanmark eller eksterne forhold.

30. november 2011

I 3. kvartal 2011 forårsagede DSB 42 pct. af forsinkelserne i hele landet hvilket er en stigning på 3,9 procentpoint i forhold til 2. kvartal 2011. DSBs andel af forsinkelserne var jævnt geografisk fordelt. DSB forårsagede 40,8 pct. i fjerntrafikken, 38,2 pct. i den sjællandske regionaltrafik og 46 pct. i den fynsk/jyske regionaltrafik.

**Figur 6:** Andele af forsinkelser i 3. kvartal 2011



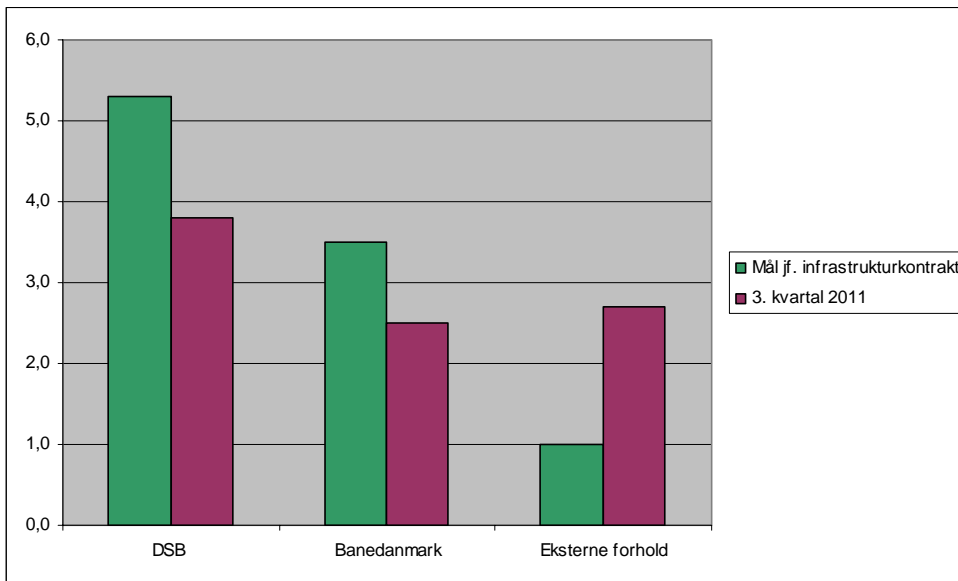
## 7. DSB's og Banedanmarks andele af forsinkelser i forhold til regulariteten og opgjort efter stationsankomster 0 - 5.59 min.

Der er for 2011 indgået ny operatørkontrakt mellem Banedanmark og DSB hvori der bl.a. er foretaget ændringer i den tilladte fordeling af forsinkeshændelser.

Under forudsætning af, at Banedanmark skal overholde en målsætning for kanalregulariteten på 96,5 % og DSB's målsætning for produktregulariteten er 90,2 % medfører dette en fordeling af den tilladte irregularitet til Banedanmark, DSB og eksterne forhold på henholdsvis 3,5; 5,3 og 1 procentpoint.

I figur 7 er den tilladte fordeling af irregulariteten vist med grønt. Ligeledes er det vist, at DSB i 3. kvartal 2011 var ansvarlig for forsinkelse af 3,8 pct. af de gennemførte tog, eksterne forhold var ansvarlig for 2,7 pct. og Banedanmark var ansvarlig for forsinkelse af 2,5 pct. af de gennemførte tog.

**Figur 7:** DSB og Banedanmarks andele i forsinkelser i forhold til regulariteten opgjort efter stationsankomster 0 - 5.59 min.

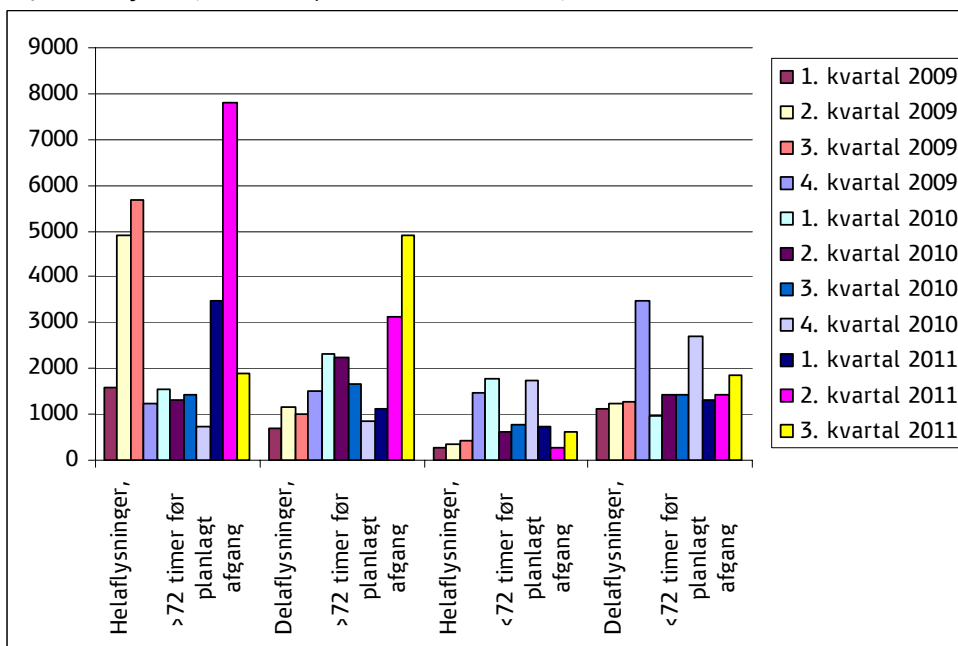


## 8. Aflysninger

I trafikkontrakten skelnes mellem rettidigt og urettidigt varslede aflysninger. En aflysning er rettidig, hvis den varsles senest 72 timer før planlagt afgang. I figur 8 vises både hel- og delaflysninger.

I 3. kvartal 2011 var der i alt 2.500 helaflysninger fordelt på 1.901 varslet senest 72 timer før planlagt afgang, og 599 varslet mindre end 72 timer før planlagt afgang. Der var 6.763 delaflysninger fordelt på 4.894 varslet senest 72 timer før planlagt afgang, og 1.869 varslet mindre end 72 timer før planlagt afgang.

**Figur 8:** Aflysninger fordelt på kvartaler i 2010 og 2011



## 9. Belægningsprocent

DSB tilrettelægger togproduktionen således, at alle passagerer kan få siddeplads (belægning < 100 pct.) ved 90 pct. af togafgangene i myldretiden og i 95 pct. af de øvrige togefange i det omfang, at materielbeholdningen tillader det.

DSB har indsat det til rådighed værende materiel.

I bilag 2 er andelen af togefange i og uden for myldretiden på definerede strækningsafsnit med en belægningsprocent over 100 fremhævet. Endvidere vises andelen af tog med en belægningsprocent over 100 på henholdsvis DSB 1', standard og på tog hvor både DSB 1' og standard var overbelagt. I tabel 4 knyttes en forklaring til de strækningsafsnit, for hvilke de kontraktfastsatte krav ikke er opfyldt i 3. kvartal 2011.

**Tabel 4:** Bemærkninger til de strækningsafsnit, for hvilke kravene ikke er opfyldt i 3. kvartal 2011

Strækning	Forklaring
København H – Roskilde, Roskilde – Borup, Borup – Ringsted, Ringsted – Slagelse, Slagelse-Odense, Middelfart – Fredericia, Fredericia-Vejle, Vejle Århus H samt Nykøbing F- Rødby F.	Antallet af overbelagte tog skyldes stærkt forøget passagertilvækst, samt at havarier (brændte IR4-tog) har reduceret mængden af materiel til rådighed og dermed passagerkapaciteten. Alt til rådighed værende materiel er indsat.

**Bilag 1:** Antallet af kørte tog pr. strækningssafsnit.

Side 7/8

Strækning	3. kvartal 2011			År til dato		
	Trafik kontrakt	Realiseret	Realiseret ift. plan	Trafik kontrakt	Realiseret	Realiseret ift. plan
København H - Kbh Lufthavn	6.376	6.070	95,2%	18.401	17.088	92,9%
København H - Roskilde	29.407	28.302	96,2%	87.494	84.700	96,8%
Roskilde - Køge	5.318	5.446	102,4%	15.574	15.869	101,9%
Køge - Haslev	5.318	5.266	99,0%	15.574	15.452	99,2%
Haslev - Næstved	5.318	5.249	98,7%	15.574	15.425	99,0%
Roskilde - Holbæk	5.938	5.740	96,7%	17.359	17.270	99,5%
Holbæk - Kalundborg	4.090	4.134	101,1%	12.067	12.048	99,8%
Roskilde - Borup	20.933	20.146	96,2%	62.522	59.757	95,6%
Borup - Ringsted	20.933	20.126	96,1%	62.522	59.634	95,4%
Ringsted - Næstved	6.400	6.182	96,6%	18.943	18.573	98,0%
Næstved - Vordingborg	6.376	6.153	96,5%	18.885	18.521	98,1%
Vordingborg - Nykøbing F	6.376	6.155	96,5%	18.885	18.486	97,9%
Nykøbing F - Rødby F	1.740	1.758	101,0%	4.947	4.989	100,8%
Ringsted - Slagelse	10.650	10.572	99,3%	31.938	31.300	98,0%
Slagelse - Odense	10.610	10.505	99,0%	31.963	31.105	97,3%
Odense - Middelfart	14.136	14.021	99,2%	42.097	41.280	98,1%
Middelfart - Fredericia	11.047	10.903	98,7%	32.919	32.048	97,4%
Fredericia - Vejle	14.294	14.137	98,9%	43.471	42.173	97,0%
Vejle - Århus H	10.586	10.445	98,7%	31.582	30.958	98,0%
Århus H - Skørping	6.549	6.553	100,1%	19.498	19.446	99,7%
Skørping - Aalborg	8.407	8.395	99,9%	24.831	24.703	99,5%
Aalborg - Lindholm	9.517	9.368	98,4%	27.878	27.421	98,4%
Lindholm - Hjørring	4.249	4.223	99,4%	12.504	12.424	99,4%
Hjørring - Frederikshavn	4.249	4.221	99,3%	12.504	12.414	99,3%
Fredericia - Kolding	6.101	6.059	99,3%	19.143	18.960	99,0%
Middelfart - Kolding	3.154	3.167	100,4%	9.373	9.409	100,4%
Kolding - Esbjerg	6.315	6.335	100,3%	19.013	19.004	100,0%
Kolding - Tinglev	3.996	4.000	100,1%	11.881	11.908	100,2%
Tinglev - Sønderborg	1.984	1.912	96,4%	5.908	5.728	97,0%
Tinglev - Padborg	2.314	2.306	99,7%	6.856	6.802	99,2%
Vejle - Herning	3.511	3.515	100,1%	10.846	10.385	95,7%
Herning - Holstebro	4.171	4.146	99,4%	12.260	12.190	99,4%
Holstebro - Struer	4.039	4.014	99,4%	11.882	11.832	99,6%
Odense - Ringe	9.364	9.232	98,6%	27.540	27.270	99,0%
Ringe - Svendborg	5.828	5.793	99,4%	17.069	16.959	99,4%
Århus H - Hornslet	5.816	5.769	99,2%	16.998	16.836	99,0%
Hornslet - Ryomgård	3.484	3.470	99,6%	10.295	10.195	99,0%
Ryomgård - Grenaa	3.484	3.416	98,0%	10.295	10.077	97,9%
København H - Vstad	420	386	91,9%	1.408	1.467	104,2%
Århus H - Struer	396	395	99,7%	1.180	1.174	99,5%
Struer - Thisted	368	367	99,7%	1.092	1.087	99,5%
København - Padborg	184	178	96,7%	546	516	94,5%

**Bilag 2: Belægningsprocent (andel tog med belægning > 100)**

Side 8/8

Strækning	Myldretid man-fre 7-9 og 15-17			Øvrig tid		
	1'	Standard	1'+Standard	1'	Standard	1'+Standard
Kbh H - Kbh Lufthavn	0,20%	0,10%	0,00%	0,10%	0,30%	0,20%
Kbh H - Roskilde	2,70%	16,60%	11,80%	1,40%	9,70%	6,40%
Roskilde - Køge	0,00%	1,00%	1,00%	0,00%	0,40%	0,40%
Køge - Haslev	0,00%	1,00%	1,00%	0,00%	0,10%	0,10%
Haslev - Næstved	0,00%	1,00%	1,00%	0,00%	0,10%	0,10%
Roskilde - Holbæk	0,00%	5,20%	3,40%	0,00%	2,50%	1,40%
Holbæk - Kalundborg	0,00%	0,90%	0,60%	0,00%	0,20%	0,10%
Roskilde - Borup	4,40%	12,00%	8,80%	1,60%	9,10%	5,90%
Borup - Ringsted	4,40%	12,00%	8,80%	1,60%	9,10%	5,90%
Ringsted - Næstved	0,10%	9,00%	5,60%	0,10%	4,90%	3,00%
Næstved - Vordingborg	0,00%	2,10%	1,10%	0,10%	1,70%	1,10%
Vordingborg - Nykøbing F	0,00%	2,10%	1,10%	0,10%	1,70%	1,10%
Nykøbing F - Rødby F	0,00%	9,60%	5,70%	0,90%	8,40%	5,70%
Ringsted - Slagelse	10,80%	14,80%	11,70%	2,50%	12,40%	8,20%
Slagelse - Odense	5,50%	5,60%	4,50%	1,20%	6,20%	3,90%
Odense - Middelfart	8,20%	3,70%	3,60%	0,60%	3,90%	2,70%
Middelfart - Fredericia	10,90%	4,50%	4,70%	0,90%	4,50%	3,10%
Fredericia - Vejle	5,30%	4,10%	2,90%	0,90%	6,30%	4,30%
Vejle - Århus H	6,40%	7,10%	5,50%	1,50%	7,30%	4,60%
Århus H - Skørping	0,10%	6,70%	3,60%	0,10%	2,80%	1,50%
Skørping - Aalborg	0,00%	4,60%	2,30%	0,10%	1,90%	0,90%
Aalborg - Lindholm	0,00%	2,00%	1,30%	0,00%	1,50%	1,00%
Lindholm - Hjørring	0,00%	1,80%	1,10%	0,00%	1,60%	1,00%
Hjørring - Frederikshavn	0,00%	0,20%	0,10%	0,00%	0,10%	0,10%
Fredericia - Kolding	0,50%	8,00%	3,60%	0,10%	1,80%	1,10%
Middelfart - Kolding	0,00%	1,70%	0,80%	0,10%	1,70%	0,90%
Kolding - Esbjerg	0,20%	3,10%	1,70%	0,00%	0,70%	0,40%
Kolding - Tinglev	1,00%	3,90%	2,00%	0,10%	2,70%	1,90%
Tinglev - Sønderborg	0,00%	0,00%	0,00%	0,00%	0,00%	0,00%
Tinglev - Padborg	0,00%	4,00%	1,70%	0,30%	2,30%	1,70%
Vejle - Herning	0,10%	6,20%	3,40%	0,00%	4,70%	3,10%
Herning - Holstebro	0,00%	2,30%	2,10%	0,00%	0,80%	0,50%
Holstebro - Struer	0,00%	0,00%	0,00%	0,00%	0,00%	0,00%
Odense - Ringe	0,00%	1,30%	1,30%	0,00%	0,30%	0,30%
Ringe - Svendborg	0,00%	1,60%	1,50%	0,00%	0,40%	0,40%
Århus H - Hornslet	0,00%	4,10%	4,10%	0,00%	0,50%	0,50%
Hornslet - Ryomgård	0,00%	0,90%	0,90%	0,00%	0,20%	0,20%
Ryomgård - Grenaa	0,00%	0,90%	0,90%	0,00%	0,20%	0,20%
København H - Ystad	0,00%	0,00%	0,00%	0,00%	0,00%	0,00%
Århus H - Struer	0,00%	0,00%	0,00%	0,00%	0,30%	0,10%
Struer - Thisted	0,00%	0,50%	0,00%	0,00%	0,00%	0,00%
<b>Total</b>	<b>2,70%</b>	<b>6,30%</b>	<b>4,50%</b>	<b>0,70%</b>	<b>4,50%</b>	<b>2,90%</b>

mber 2011