



## Ny struktur i Skatteministeriet

---

Skatteministeriet omstruktureres den 1. januar 2013. Det sker for at sikre en klar adskillelse af sagsbehandlingen i SKAT fra den politiske betjening i departementet. Samtidig skal den nye struktur sikre øget fokus på den borger- og virksomhedsvendte administration i SKAT, der styrkes med en selvstændig ledelse.

Skatteministeriets koncern kommer til at bestå af et departement, SKAT, Lands-skatte retten og Spillemyndigheden. Strukturen betyder, at det nuværende Koncern-center deles i to dele. Den største del kobles organisatorisk sammen med regionerne i et landsdækkende SKAT, mens den anden del kommer til at udgøre det nye departement i Skatteministeriet. SKAT vil fortsat være til stede over hele landet.

### Departementet

Skatteministeriets departement kommer til at bestå af to hovedområder:

Lovgivning, Politik og Samfundsøkonomi består af fagkontorer for lovområderne og et tværgående kontor vedrørende økonomi og politik. Kontorerne beskæftiger sig primært med lovgivning, skatte- og samfundsøkonomi og provenuberegninger.

Koncernstyring og Udvikling varetager sekretariats- og styringsopgaver samt forretningsudvikling i koncernen. Området skal sikre en effektiv økonomisk styring og planlægning i forhold til styrelserne og understøtte koncernens forretningsudvikling og tværoffentligt samarbejde.

Herudover vil Skatteministeriets Interne Revision være knyttet til departementet, ligesom presse- og kommunikationsfunktionen.

### SKAT

SKAT består i dag af de seks regionale enheder, som varetager den borger- og virksomhedsvendte driftsopgave. Regionerne vil fremover blive integreret med de centrale funktioner, der varetager forretningsudvikling og digitalisering, juridisk vejledning, it, økonomi og forretningsstyring, HR og kommunikation. Strukturen betyder, at alle opgaver fremover vil være organiseret som landsdækkende fagområder i stedet for den nuværende regionale struktur. Opgaverne vil dog stadig være fysisk placeret rundt i landet.

Omlægningen skal sikre, at produktionen styres effektivt ud fra hensynene til administrativ effektivitet og en god og sammenhængende borgerservice. Omlægningen er baseret på de gode erfaringer siden 2005 med at samle stadig flere opgaver i landsdækkende enheder og herved styrke de faglige miljøer og sikre en mere effektiv opgaveløsning ved at reducere dobbeltfunktioner og udnytte mulighederne for synergi og stordrift.

Adskillelsen af ledelsen af den politiske og lovgivningsmæssige del i departementet og ledelsen af den borger- og virksomhedsvendte del i SKAT skal understøtte et klarere ledelsesmæssigt fokus på både en effektiv drift og god politisk betjening.

Det overordnede mål med strukturændringerne er at skabe en organisation, der peger fremad og giver en stabil ramme for Skatteministeriet de kommende år, og som er i stand til hele tiden at levere den mest optimale og effektive service i forhold til borgere og virksomheder.

SKAT vil bestå af tre kundeorienterede hovedområder:

- Kundeservice, som omfatter vejlednings- og afregningsopgaverne i forhold til borgere og virksomheder. Det omfatter bl.a. de mange digitale løsninger, som samles med de regionale driftsenheder vedrørende kundebetjening og sagsbehandling.
- Indsats, som omfatter opgaverne med at sikre en høj grad af regelefterlevelse hos borgere og virksomheder gennem individuelle vejledningstiltag og kampagner samt kontrol, herunder også opgaverne vedrørende store selskaber, økonomisk kriminalitet samt den fysiske toldkontrol.
- Inddrivelse, som varetager den samlede offentlige restanceinddrivelse i samarbejde med de offentlige myndigheder.

Herudover etableres Jura som en central funktion vedrørende juridisk vejledning i forhold til såvel enhederne i SKAT som rådgiverbranchen. Jura-enheden varetager desuden sekretariatsbetjeningen af Skatterådet.

SKAT vil desuden omfatte enheder, der varetager IT-Udvikling og Drift samt funktioner vedrørende Økonomi og Virksomhedsstyring, HR og stabsfunktioner, herunder kommunikation og pressebetjening samt Koncernservice, der varetager intern administration og service på tværs af koncernen.

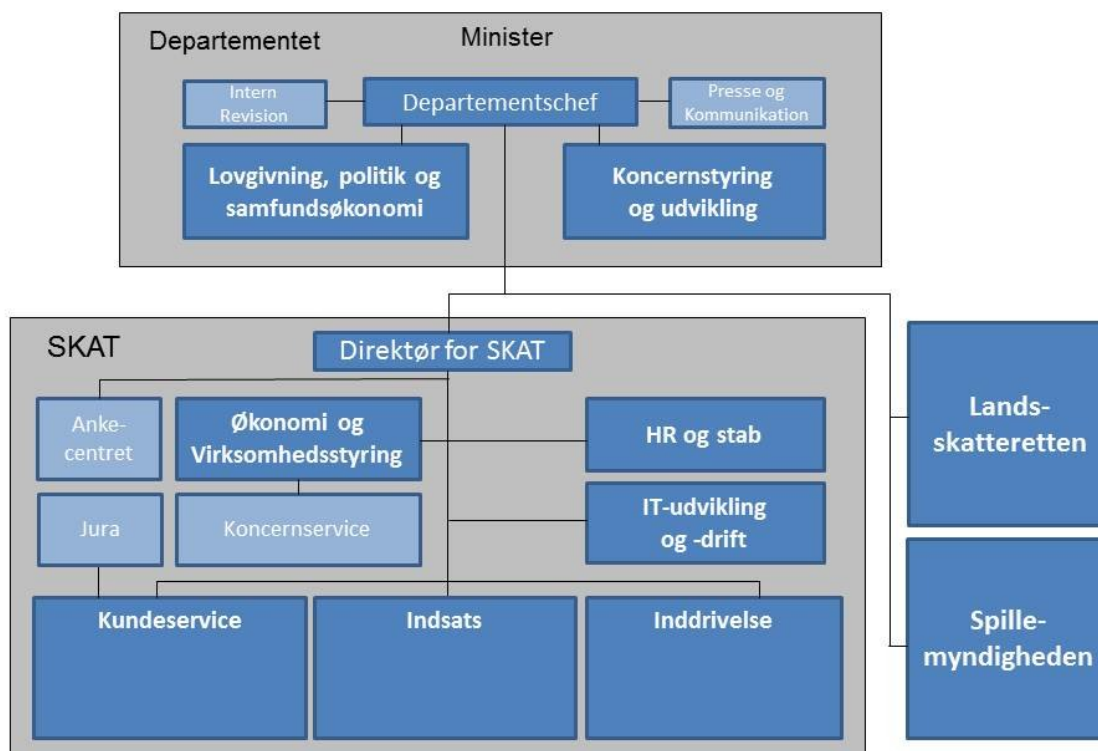
Ankecentret, som yder sekretariatsbetjening til skatte-, vurderings- og motorankenævn, vil sammen med retssikkerhedschefen og borgerambassadøren være knyttet til SKAT.

## Landsskatteretten og Spillemyndigheden

Landsskatteretten er en selvstændig styrelse indenfor Skatteministeriets koncern, der varetager opgaven som den øverste administrative klageinstans på skatteområdet.

Opgaverne på spilleområdet er organiseret i den selvstændige Spillemyndighed, der varetager administrationsopgaver samt kontrol og tilsyn.

### Skatteministeriets organisation pr. 1. januar 2013



### Fakta om SKAT

SKAT er lokaliseret i 29 skattecentre fordelt rundt i landet samt Betalingscentret i Ringkøbing og Kundecentret i Ribe, samt et centralt kontor i København. Ankecentret er placeret på 9 adresser rundt i landet. Departementet og Landsskatteretten er placeret i København, mens Spillemyndigheden ud over København har medarbejdere på skattecentrene.

Den organisatoriske sammenlægning mellem regionerne og de centrale dele af SKAT i en landsdækkende opgavevaretagelse betyder ikke, at opgaver samles geografisk. Derfor indebærer omorganiseringen ikke i sig selv væsentlige ændringer i lokaliseringen. Det er først og fremmest en ændring af ledelsen og styringsfunktionerne i SKAT.

Det er fremadrettet ambitionen at gennemføre effektiviseringer via f.eks. øget digitalisering, nye it-systemer og tredjepartsindberetninger mv. med henblik på at realisere de betydelige effektiviseringskrav, som Skatteministeriet står over for. Disse effektiviseringskrav er ikke nye og er ikke en konsekvens af reorganiseringen af ministeriet. Skatteministeriets nye organisation er gearret til at indfri effektiviseringskravene.

## Tidsplanen

Den nye struktur træder i kraft pr. 1. januar 2013, hvor departementet og SKAT etableres. Processen med at integrere regionerne og de centrale funktioner i nye, landsdækkende fagområder forventes dog at kunne strække sig ind i 2013. Derfor kan regionerne fortsat fungere i en periode efter den 1. januar 2013.

Der vil blive udstedt en ny bekendtgørelse, som tager højde for den nye struktur. Stillingen som ny direktør for SKAT vil blive opslået snarest muligt.