



## **Foretræde for Folketingets skatteudvalg onsdag den 23. maj 2012 kl. 9.30**

### **Regeringens forslag om at indføre en udvidet sukkervareafgift pr. 1. januar 2013**

#### *Deltagere*

- *Branchedirektør Ole Linnet Juul, DI Fødevarer*
- *Adm.dir. Hans Michael Knudsen, Beauvais foods*
- *HR- og informationsdirektør Elisabeth Voss, Beauvais foods*
- *Adm.dir. Jørgen Dirksen, Rynkeby Foods*
- *Koncerndirektør Torben Harring, DLG Food*
- *Adm. dir. Flemming Sundø, Kellogg's*
- *Nordisk kommunikationschef Vibeke Haislund Kellogg's*
- *Chefkonsulent Jacob Ravn, DI*

## **Foretræde for Folketingets skatteudvalg onsdag den 23. maj 2012**

### **Kompendium vedrørende de forventede konsekvenser af en udvidet sukkervareafgift**

#### **Indholdsfortegnelse:**

1. Konsekvenser af en udvidet sukkervareafgift

#### ***Tab af arbejdspladser***

2. Analyse: Ny sukkervareafgift truer arbejdspladser i Danmarks yderkommuner
3. Factsheet: Sukkervareafgift vil koste arbejdspladser
4. Factsheet: Afgifter koster jobs i fødevareindustrien

#### ***Øget grænsehandel***

5. Analyse: Ny sukkervareafgift vil øge gevinsten ved grænsehandel
6. Factsheet: Sukkervareafgift vil øge grænsehandlen

#### ***Bremser salg og hindrer innovation***

7. Factsheet: Stigende afgifter truer dansk fødevareindustri
8. Factsheet: Sukkervareafgifter vil skade virksomhedernes salg
9. Factsheet: Sukkervareafgifter skader udviklingen af dansk fødevareproduktion
10. Factsheet: Sukkervareafgift svækker konkurrenceevnen og vækstmulighederne i fødevarebranchen

#### ***Fakta om fødevareafgifter***

11. Factsheet: Den udvidede sukkervareafgift
12. Factsheet: Ingen sundhedsmæssig gevinst
13. Oversigt: Priser før og efter sukkervareafgift
14. Oversigt: Fødevarerespecifikke afgifter maj 2012
15. Danmarkskort: Berørte virksomheder

## Konsekvenser ved en udvidelse af sukkervareafgiften

### Tab af arbejdspladser

- Stigende afgifter truer dansk fødevarerindustri
- Op mod 5000 job i fødevarerindustrien er truet
- Udkantsdanmark rammes hårdest
- Førringer vilkårene for at skabe vækst og arbejdspladser markant

### Øget grænsehandel

- Øget grænsehandel vil udhule statsligt provenu
- En husstand kan spare 2.600 kr. årligt ved grænsehandel af fødevarer
- Detailsektoren vil miste indtjeningsmuligheder herhjemme
- Økonomisk aktivitet ledes ud af Danmark

### Fjerner investeringer, udvikling og innovation fra Danmark

- 9 ud af 10 virksomheder vurderer, at salget af deres produkter vil falde
- Påfører virksomhederne øgede administrative omkostninger
- Vil være en barriere for udvikling af fødevarerproduktion
- Kan medføre udflytning af produktion

## Ny sukkervareafgift truer arbejdspladser i Danmarks yderkommuner

**Endnu en gang ser det ud til, at arbejdspladserne i yderkommunerne må holde for, når staten skal have flere penge i kassen. Yderligere 5.000 jobs bringes nu potentielt i fare med en udvidelse af sukkervareafgiften.**

### **Stort antal arbejdspladser i yderkommunerne truet**

Yderkommunerne er blevet drænet for over 100.000 private arbejdspladser siden udbruddet af den økonomiske krise i 2008. Nu bringes yderligere tusindvis af arbejdspladser i yderkommunerne potentielt i fare i regeringens forsøg på at finde flere penge gennem endnu en forhøjelse af verdens højeste skattetryk.

SRSF-regeringen vil udvide afgiften på chokolade- og sukkervarer til en generel fødevarerafgift. Denne afgift planlægges pålagt en lang række basisfødevarer, som har et sukkerindhold. Det vil sige, at varer som f.eks. marmelade, syltetøj, syltede rødbeder, syltede agurker, yoghurt, morgenmadsprodukter og ketchup vil blive pålagt en sukkervareafgift.

Med regeringens ønske om et provenu på 1,2 mia. kr. på de ovennævnte varer vil det give en afgiftssats på ca. 7 kr. pr. kg. uden moms, svarende til 8,75 kr. inkl. moms. Det vil betyde betydelige prisstigninger på produkter, der ikke i forvejen er pålagt afgift.

F.eks. vil et typisk glas rødkål på 580 gram stige fra 17,95 kr. til 23 kr. inkl. moms ved en afgift på 8,75 kr. pr. kg. Tilsvarende vil et glas syltede drueagurker på 700 gram stige fra 9,95 kr. til 16 kr. inkl. moms. Endelig vil en liter helt almindelig letmælksyoghurt stige fra 15,95 kr. til 24,70 kr. inkl. moms. Det svarer

til, at priserne i de tre eksempler stiger med mellem 28 og 60 pct.<sup>1</sup>

Den nye sukkervareafgift vil derfor medføre ganske betragtelige prisstigninger, og det vil indebære et betydeligt fald i salget af varerne, og dermed et tilsvarende mindre produktionsbehov. Det vil gå ud over de mange ansatte på landets marmeladevirksomheder, møller og mejerier.

Da afgiften forventes pålagt mange grupper af fødevarer uden hensyn til størrelsen af det faktiske sukkerindhold, vil nedgangen i salget ikke kunne have den store påvirkning af danskeres sundhed.

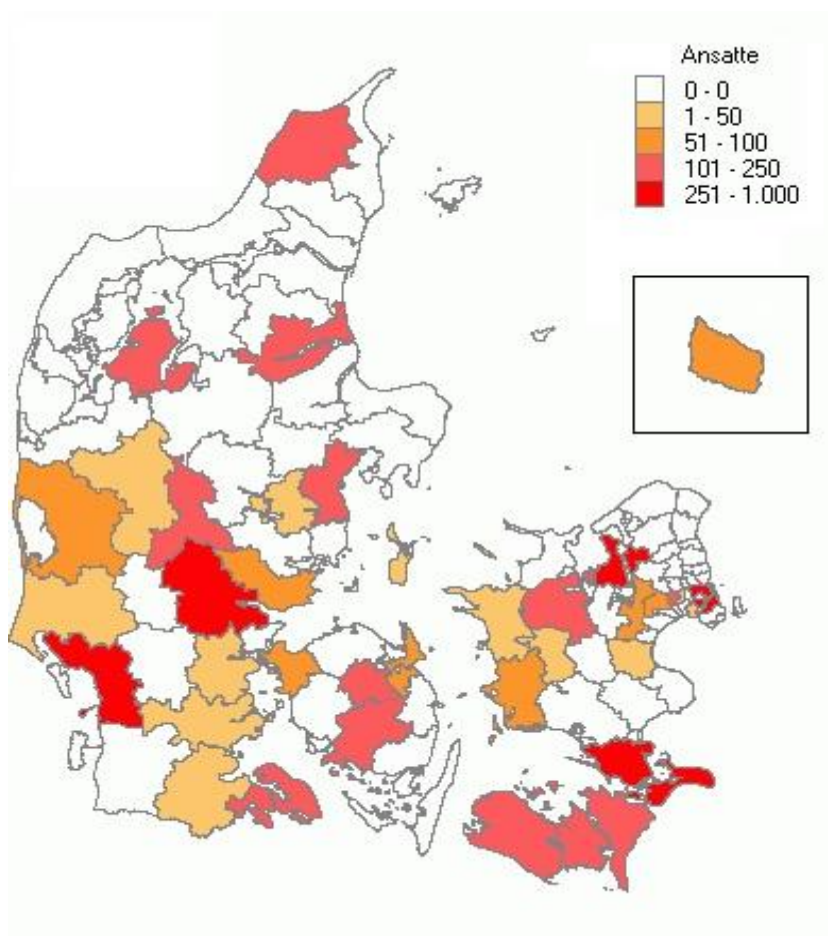
Producenterne af marmelade, syltetøj, syltede rødbeder, ketchup, morgenmadsprodukter, yoghurt, juice, frugtsaft og en række andre basisvarer, der alle indeholder en større eller mindre mængde sukker, beskæftiger næsten 5.000 personer i hele Danmark.<sup>2</sup> En meget stor del af disse arbejdspladser er placeret i yderkommunerne langt fra de største byer.

---

<sup>1</sup> Priseksempler taget fra [www.nemlig.com](http://www.nemlig.com)

<sup>2</sup> Dette er baseret på en kortlægning af producenter af marmelade/syltetøj, ketchup, survarer, kakaomælk, yoghurt, desserter, morgenmad, kager, småkager, vafler, frugtkonserves, frugtgrød, juice/most, frugtsaft og sukker med udgangspunkt i virksomheder i og uden for DI's medlemskreds.

### Antal ansatte i virksomheder, der producerer sukkerholdige fødevarer fordelt på kommuner



Kilde: DI beregninger

Dertil kommer afledte jobs i transportsektoren, detailbranchen, udstyrsleverandører osv. I gennemsnit skabes 35 arbejdspladser i andre brancher for hver 100 industriarbejdspladser.

#### Fremstillingsindustriens beskæftigelse, 2007

<b>Direkte beskæftigede i fremstillingsindustrien</b>	<b>395.400</b>
<b>Beskæftigede gennem underleverancer til fremstillingsindustrien</b>	<b>138.700</b>
Landbrug mv.	42.200
Forretningsservice (revision, rengøring, kontorservice mv.)	32.500
Engroshandel mv.	30.000
Transport	11.400
Hotel og restaurant (herunder kantinedrift)	4.800
Post og telekommunikation	3.500
Bygge og anlæg	2.400
Andre underleverancer	11.900

Kilde: Danmarks Statistik og DI-beregninger på Input-output-opgørelser

Sukkerafgiften truer primært arbejdspladser på et gennemsnitligt lønniveau eller lavere. Med en afgift på 8,75 kr. pr. kg. og en priselasticitet på én på fødevarer,<sup>3</sup> vil det give et tab på rundt regnet 1.000 arbejdspladser fordelt på ca. 800 arbejdspladser i de ramte fødevarerfabrikker og yderligere 200 – 300 arbejdspladser i de afledte erhverv.

Men også den direkte effekt på forbrugerne vender den tunge ende nedad, da husholdninger med lavere indkomster typisk bruger en større andel af deres indkomst på fødevarer end husholdninger med højere indkomster.

De ganske betydelige prisstigninger, som afgiften vil medføre, vil bidrage til at gøre grænsehandel endnu mere attraktivt for danskerne. Dermed flyttes yderligere økonomisk aktivitet fra Danmark til Tyskland og Sverige. Danskernes eksisterende grænsehandel af nydelsesmidler i udlandet skønnes af Skatteministeriet at udgøre godt 3 mia. kr. årligt.

Sukkerafgiften er vedtaget i finansloven, og uanset der endnu ikke foreligger konkrete detaljer om indholdet, vil provenuet til staten skulle udgøre 1,2 mia. kr.

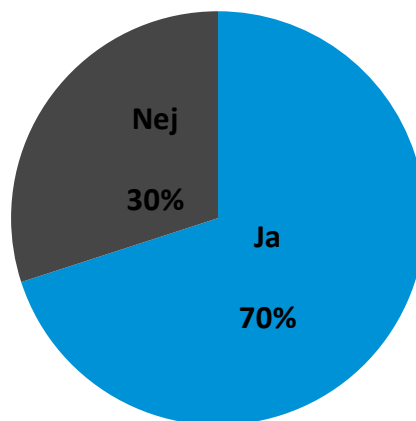
---

<sup>3</sup> Fødevarerøkonomisk Institut 2003, *"Prisforholdenes betydning for forbruget af fødevarer"* af L. B. Jacobsen m.fl. Amternes og Kommunernes Forskningsinstitut, *"Markedspotentiale og merpriser"* af Mette Wier.

## Sukkervareafgift vil koste arbejdspladser

Med en udvidelse af sukkervareafgiften til yderligere en lang række fødevarer vil salget af disse falde, og dermed også beskæftigelsen på de ramte fabrikker. I en rundspørge, der repræsenterer næsten 5.000 arbejdspladser i Danmark, forventer syv ud af ti virksomheder, at skulle skære i antallet af medarbejdere, hvis der indføres en sukkerafgift på virksomhedens produkter.

**Forventer virksomheden, at skulle skære ned i antallet af beskæftigede i Danmark som følge af sukkervareafgiften?**



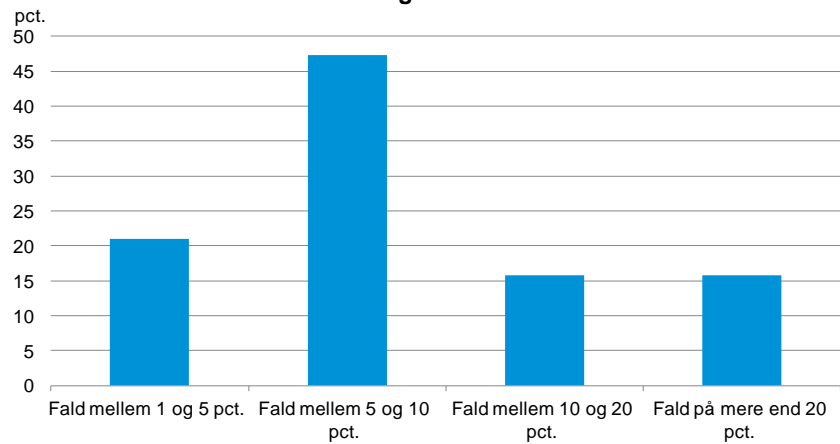
Kilde: Rundspørge blandt 32 fødevareproducerende virksomheder, maj 2012.

Der er tale om et markant fald i beskæftigelsen, som virksomhederne forudser, hvis virksomhedens produkter pålægges en yderligere afgift.

Næsten hver tredje virksomhed forventer, at beskæftigelsen vil falde med mere end 10 pct., og næsten halvdelen af virksomhederne forventer, at beskæftigelsen vil falde med 5 – 10 pct. Kun hver femte virksomhed forventer, at faldet i beskæftigelsen vil være mindre end 5 pct.



**Hvilke forventninger har din virksomhed til udviklingen i virksomhedens antal af beskæftigede i Danmark ved en afgift på 8,75 kr. pr. kg inkl. moms ift. en situation uden afgift?**



Kilde: Rundspørge blandt 32 fødevareproducerende virksomheder, maj 2012.

Under alle omstændigheder er det en kendsgerning, at indførelsen af sukkervareafgiften vil bringe op mod 5000 arbejdspladser fødevareindustrien i fare herhjemme. DI har gennemført beregninger af beskæftigelseseffekten af indførelsen af sukkervareafgiften, der viser, at afgiften vil medføre et umiddelbart jobtab på rundt regnet 1000 personer.

## Factsheet: Afgifter koster jobs i fødevareindustrien

En række fødevarevirksomheder har allerede nedlagt arbejdspladser og afskediget medarbejdere i Danmark på grund af fødevarerespecifikke afgifter. Og mange virksomheder melder om forstående fyringer som følge af den afgiftsbelastning danske fødevarevirksomheder er udsat for.

Det fremgår af de udvalgte pressecitater nedenfor:

### **Afgifter truer 100 jobs på flødebollefabrik**

*100 ansatte på flødebollefabrikken Samba i Skanderborg risikerer at miste deres arbejde grund af regeringens fedt- og sukker-afgifter.*

En sukkerafgift er på vej, og hvis den bliver en realitet, lukker fabrikken i Skanderborg og flytter til Tyskland, siger fabrikkens administrerende direktør, Esben Karstensen.

- Det er ikke en trussel, men en simpel konstatering, siger Esben Karstensen.

Samba har allerede fyret 16 medarbejdere på grund af fedtafgifterne, og på slikfabrikken Carletti i Skødstrup ved Århus har 10 ansatte fået fyresedlen på grund af afgifterne.

*P4 Østjylland, 12. apr. 2012*

### **Bisca-direktør: Afgifter skyld i fyringer**

*Afgifterne på fedt og sukker koster nu 23 ansatte jobbet hos Bisca, som ikke længere kan udelukke en flytning til udlandet.*

Bisca afskedigede i dag 23 ansatte fra produktionen, og det gør ondt på Michael Budtz Berthelsen, som siden starten af året har beklædt posten som direktør.

- Det skyldes udelukkende, at vi er ramt på salget grundet de stigende afgifter på fedt og chokolade. Vi ser os derfor nødsaget til at sige farvel til 23 dygtige og loyale medarbejdere, siger han til Food Supply.

Før dagens fyringsrunde havde Bisca cirka 200 ansatte, men selv med en kraftig reduktion i medarbejderstaben har Michael Budtz Berthelsen svært ved at udstikke garantier for fremtiden.

- Hvordan det vil påvirke Biscas fremtid, ved jeg ikke endnu. Men en ting er sikkert: bliver vi ved med at blive ramt af stigende afgifter, som eksempelvis den meget omtalte sukkerafgift pr. 1. januar 2013, eller en yderligere stigning på allerede eksisterende afgifter, så har jeg svært ved at se en fremtid for os med base i Danmark, siger han.

Han opfordrer dermed til eftertanke, når folketingets medlemmer strikker fremtidens love sammen som lige i øjeblikket, hvor forhandlingerne er i fuld gang.

- Politikerne må snart forstå, at vi ikke kan skabe arbejdspladser, når de pålægger os store afgifter, pointerer Bisca-direktør Michael Budtz Berthelsen.

*Food Supply, 27. april 2012*

### **Lantmännen Unibake klar til at lukke danske bagerier**

*Nye afgifter på fedt, sukker og energi gør det let for ledelsen i brødkæmper Unibake at se, hvor der skal lukkes bagerier i de kommende år. Blikket falder uundgåeligt på Danmark.*

- Fedtafgiften og andre afgifter sætter fart på vores overvejelser om at skære i produktionen i Danmark. Desværre vil man se en udflagning af nogle af vores arbejdspladser, siger adm. direktør Jan Klarskov.”

*Børsen, 2. februar 2012*

### **170 job i Thisted er i fare**

*Isproducenten Premier Is overvejer udflytning efter afgiftsforhøjelse.*

- Den nye konsumisafgift vil betyde, at vi må reducere i antallet af ansatte betragteligt, og vi må samtidig se på om det bedre kan svare sig at producere i udlandet, siger adm. direktør Jesper Uggerhøj.  
*Berlingske 24. november 2011*

### **Fedtafgift tvinger Toms Gruppen til Fyringer**

*– Slikproducenten TOMS skærer 34 fuldtidsstillinger bort som en direkte konsekvens af fedtafgiften.*

*Børsen 28. oktober 2011*

### **Flere afgifter koster arbejdspladser**

*Arbejdspladser vil forsvinde til udlandet, hvis producenterne vil overleve efter en forhøjelse af afgiften på fedt og sukker. Afgiften er både skadelig og konkurrenceforvridende, lyder kritikken fra chokoladekoncernen Toms og kageproducenten Bisca.*

*Børsen 6. oktober 2011*

### **Fynbo Foods: Vi lukker eller flytter**

*Hvis regeringen fastholder indførelsen af en sukkerafgift på blandt andet marmelade fra 2013, vil nordjyske Fynbo Foods enten lukke eller flytte til udlandet.*

*Foodsupply 17. januar 2012*

## Ny sukkervareafgift vil øge gevinsten ved grænsehandel

**Ny sukkervareafgift vil give store prisstigninger og øge grænsehandlen. En husstand vil med den nye afgift kunne spare samlet set over 2.600 kr. ved at handle sukkerafgiftsramte fødevarer, sodavand, øl, vin, spiritus, chokolade og slik i Tyskland**

I dag kan en gennemsnitlig husstand spare over 2.000 kr. ved at købe et års forbrug af chokolade, slik, sodavand, øl, vin og spiritus i Tyskland. Det beløb stiger til over 2.600 kr., hvis indkøbet udvides med marmelade, ketchup, survarer og morgenmadsprodukter (undtaget havregryn), som rammes af en udvidelse af sukkervareafgiften. Fratrukket kørselsomkostningerne er der stadig rigtigt mange penge at spare for store dele af den danske befolkning.

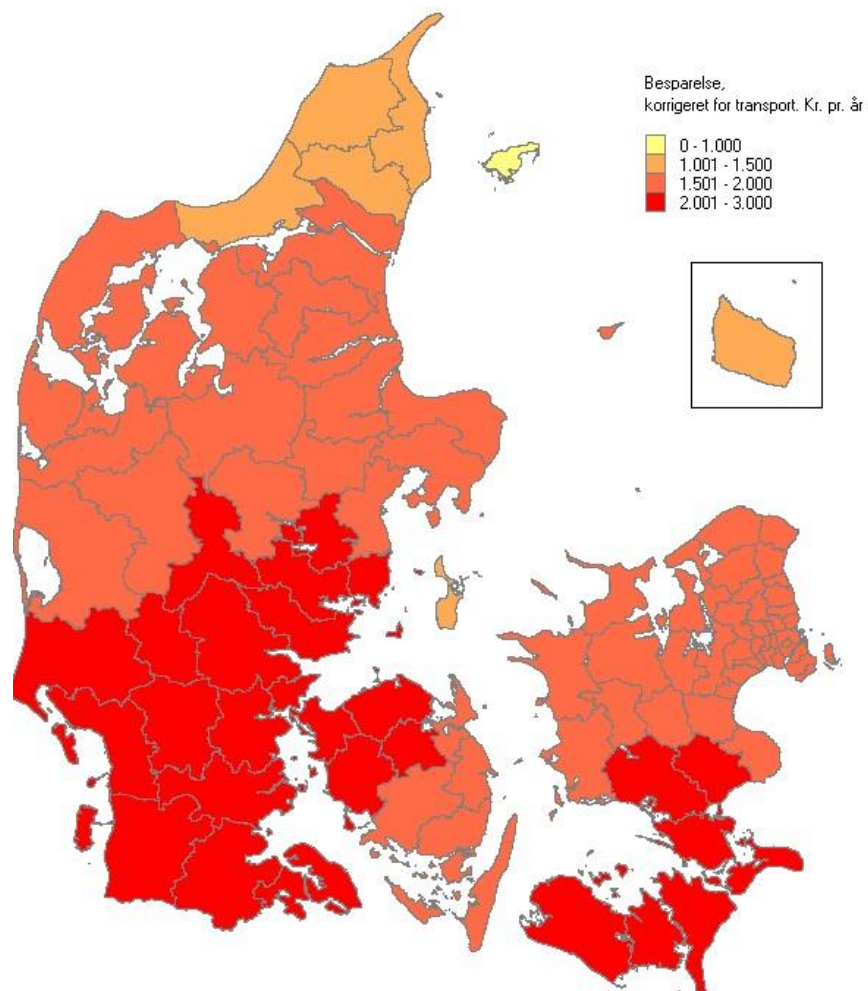
Den samlede eksisterende grænsehandel af nydelsesmidler i udlandet skønnes af Skatteministeriet at udgøre lidt over 3 mia. kr. årligt.<sup>1</sup> At danskerne handler så meget lige uden for landets grænser skyldes de markant lavere priser, som der er på disse varer. De lavere priser kommer blandt andet som følge af en lavere momssats på fødevarer i landene omkring os, f.eks. er momssatsen på fødevarer i Sverige på 12 pct. og kun 7 pct. i Tyskland.

Regeringens planlagte udvidelse af sukkervareafgiften til en generel fødevarerafgift med et planlagt provenu på 1,2 mia. kr. brutto, vil uden tvivl øge grænsehandlen, da der vil kunne opnås betydelige besparelser ved at foretage indkøb af de berørte dagligvarer syd for grænsen. Sundhedseffekten af den ny afgift vil til gengæld være begrænset, da sukkerindtaget i Danmark ikke vil ændres væsentligt.

---

<sup>1</sup> Jf. Skatteministeriets status over grænsehandel 2010

## Køb ind i Tyskland og få store besparelser



**Kilde:** Diverse tilbudsaviser, Kraks ruteplan og DI-beregninger.

**Anm.** Der er beregnet en årlig besparelse ved at køre til Tyskland og købe ét års forbrug af marmelade, ketchup, survarer, kakaomælk, morgenmadsprodukter (undtaget havregryn), slik, chokolade, sodavand, øl, vin og spiritus. Besparelsen er beregnet ud fra prisforskelle på konkrete varer i uge 4, 5, 6, 7, 16, 17 og 18. Prisforskellene er taget fra tilbudsaviser fra Bilka, Føtex, Superbrugsen, REMA, Fakta, Kvickly samt nemlig.com for de danske prisers vedkommende og sammenholdt med grænsebutikkerne Poetz, Calle, Bordershop, Fleggaard, Otto Duborg, Bordershop og SK Discount for de tyske prisers vedkommende.

Det årlige forbrug af varerne er taget fra hhv. Danmarks Statistiks forbrugerundersøgelse og Nielsen-undersøgelsen "Kend dit marked 2012".

Transportomkostningerne er beregnet til 1 kr. pr. km i brændsel og 1 kr. pr. km i slid på bil. Broafgift er sat til en dagsbillet t/r. Fægebillet over Rødby-Puttgarden er taget som en shoppingbillet. Alle broafgifter og fægebilletter er taget for en personbil under 6m. Det antages, at alle der kommer øst for Storebælt (inkl. Bornholm), tager ruten over Rødby-Puttgarden.

Tages der udgangspunkt i regeringens målsætning om et bruttoprovenu på 1,2 mia. kr. ved at pålægge en sukkervareafgift på marmelade, ketchup, survarer, kakaomælk, morgenmadsprodukter og yoghurt vil det give en prisstigning på disse produkter på ca. 8,75 kr. pr. kg. inkl. moms.

Med en afgiftssats på 8,75 kr. pr. kg vil det føre til store prisstigninger på de ramte fødevarer. Én liter yoghurt vil nu koste næsten 25 kr., mens en flaske ketchup på 910 gram vil stige fra 42,95 kr. til 51 kr.

Nedenstående tabel viser en række priseksemples på de ovennævnte fødevarer i Danmark nu og efter en afgiftspålæggelse samt prisen på den samme vare i Tyskland.<sup>2</sup>

Produkt i hhv. Danmark/Tyskland	-----Pris i Danmark-----		
	Nu	Med afgift på 8,75 kr.	Pris i Tyskland
Den Gamle Fabrik Marmelade (400 g)	23,95	27,45	12,49
Heinz Ketchup (910g)	42,95	50,91	19,40
Beauvais Rødkål (580g)	17,95	23,03	9,95
Cocio kakaomælk (0,7l)	7,95	14,08	9,95
Kelloggs Cornflakes (600 g)	29,95	35,20	21,95
Arla Yoggi Frugtyoghurt (1 liter)/ Onken Länderjoghurt Frugtyoghurt (1 liter)	15,95	24,70	13,06

Note: Alle priser er i danske kroner.

Med så store afgiftsstigninger på de ovennævnte fødevarer, vil salget af disse i Danmark falde, mens grænsehandlen og det sorte marked vil vokse.

Endvidere vil der ske en væsentlig substitution til andre varer, som ikke er pålagt en tilsvarende afgift. Man kunne f.eks. forestille sig, at forbrugerne i stedet for marmelade vil købe honning. Dermed vil provenuet fra afgiften blive væsentligt lavere end de ønskede 1,2 mia. kr.

En gennemsnitlig husstand vil kunne spare næsten 1.000 kr. alene ved at handle et års forbrug af marmelade, ketchup, survarer, kakaomælk, morgenmadsprodukter (undtaget havregryn) og yoghurt i Tyskland ved en afgiftsforhøjelse på 8,75 kr. på disse fødevarer.<sup>3</sup>

Dertil kommer store besparelser på de allerede velkendte grænsehandelsvarer som slik, chokolade, sodavand, øl, vin og spiritus, som i dag for den gennemsnitlige husstand er lidt over 2.000 kr.

<sup>2</sup> De danske priser er taget fra nemlig.com, mens de tyske er taget fra grænsebutikkerne Sonja & Wolfgang, SK Discount og Otto Duborg.

<sup>3</sup> De nævnte produkter i tabellen sættes som en gennemsnitlig repræsentant for hele denne produktgruppe, f.eks. repræsenterer Den gamle fabriks marmelade på 400g hele salget af marmelade i 2011 i Danmark og Heinz Ketchup på 910g hele det danske salg af ketchup osv. De danske salgsmængder er hentet fra The Nielsen Companys undersøgelse "Kend dit marked2012"

Produkt i hhv. Danmark/Tyskland	Salg i DK i kg i 2011 i alt	Besparelse med afgift på 8,75 kr.
Marmelade	10.596.000	153,33
Ketchup	9.780.000	131,04
Rødkål	11.900.000	104,91
Kakaomælk	34.118.000	77,79
Cornflakes	18.746.000	160,30
Frugtyoghurt	64.929.000	292,43
Årlig besparelse i alt pr. husstand		919,81

Note: Alle priser er i danske kroner. For beregninger se note 3.

I tabellen er ikke fraregnet udgifter til kørsel. I mange tilfælde vil forbrugerne blot supplere deres eksisterende grænsehandel af øl, vand, spiritus, chokolade og slik med de potentielt sukkerafgiftsbelagte varer. Den samlede gevinst ved at køre til Tyskland og fylde bagagerummet med afgiftstunge varer bliver således betydeligt større ved indførelse af en yderligere afgift.

Selv hvis besparelsen på yoghurt, som ikke har så lang holdbarhed fraregnes, vil der stadig være væsentlige besparelser for en husstand ved at grænsehandle de produkter, der pålægges en sukkervareafgift.

Udover den kommende udvidelse af sukkervareafgiften blev der i 2011 indført en fedtafgift, som har ramt en lang række fødevarer som f.eks. smør, margarine, ost, kød, pålæg osv. Disse varer er derfor også steget i pris, f.eks. koster en pakke smør af typen Kærgården Original 250g nu i Danmark 17,95 kr., mens den kan købes i Tyskland for 9,95 kr. Så hvis der også indregnes fedtafgiftsbelagte varer i grænsehandelsmodellen, vil besparelserne blive endnu større.



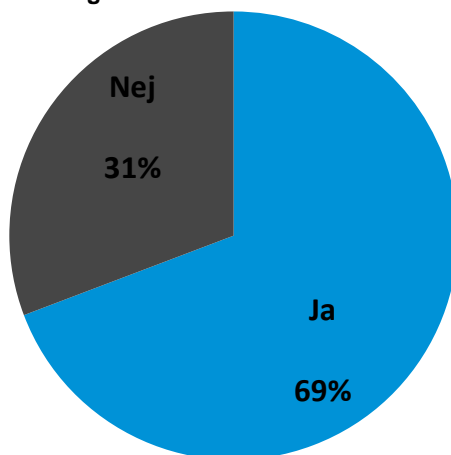
## Factsheet: Sukkervareafgift vil øge grænsehandlen

Grænsehandlen med nydelsesmidler som bl.a. slik, chokolade, øl, vand og vin udgør ca. 5 pct. af virksomhedernes omsætning eller ca. 3 mia. kr. ifølge Skatteministeriet. Med sukkervareafgiften på almindelige fødevarer udvides grænsehandelskategorien voldsomt, og det samme gør antallet af grænsehandelsramte virksomheder.

Der er en klar forventning om, at andelen af omsætningen vil stige ved en indførelse af en sukkervareafgift, som vil gøre det yderligere interessant at handle flere almindelige fødevarer på den anden side af grænsen. Det samme mønster er set efter indførelsen af fedtafgiften i oktober 2011.

Syv ud af ti virksomheder forventer således, at grænsehandlen med virksomhedens produkter vil stige som følge af en udvidelse af sukkervareafgiften.

**Forventer du, at virksomhedens andel af omsætningen fra grænsehandel vil stige som følge af indførelsen af en sukkervareafgift?**

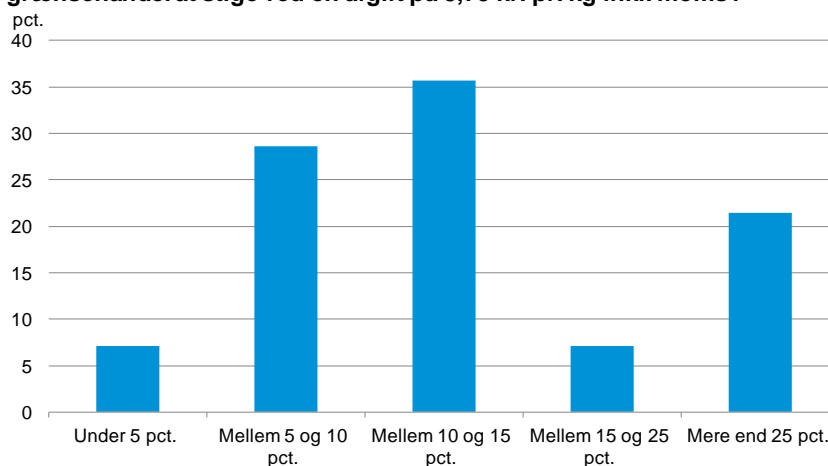


Kilde: Rundspørge blandt 32 fødevareproducerende virksomheder, maj 2012.

Ved en indførelse af en sukkervareafgift på 8,75 kr. pr. kg inkl. moms forventer to ud af tre virksomheder, at grænsesalget vil

øges med 10 pct. eller mere, og mere end hver femte endda, at grænsesalget vil øges med 25 pct. eller mere.

**Hvor mange procent forventes virksomhedens afsætning gennem grænsehandel at stige ved en afgift på 8,75 kr. pr. kg inkl. moms?**



Kilde: Rundspørge blandt 32 fødevarerproducerende virksomheder, maj 2012.

Selv med en indførsel af en sukkervareafgift på kun 3,75 kr. pr. kg inkl. moms, vil der være væsentlige grænsehandelseffekter. Næsten en tredjedel af virksomhederne forventer, at omsætningen fra grænsehandel vil stige med mere end 10 pct., mens knap halvdelen forventer, at en sådan stigning vil give en stigning i grænsehandlen på 5 – 10 pct.

## Stigende afgifter truer dansk fødevarerindustri

**Fra 2010 til 2013 vil det samlede provenu fra fødevarer-specifikke afgifter stige med over 70 pct. til 9,4 mia. kr. i 2013. Det er en meget voldsom stigningstakt og en stor belastning for fødevarerindustrien.**

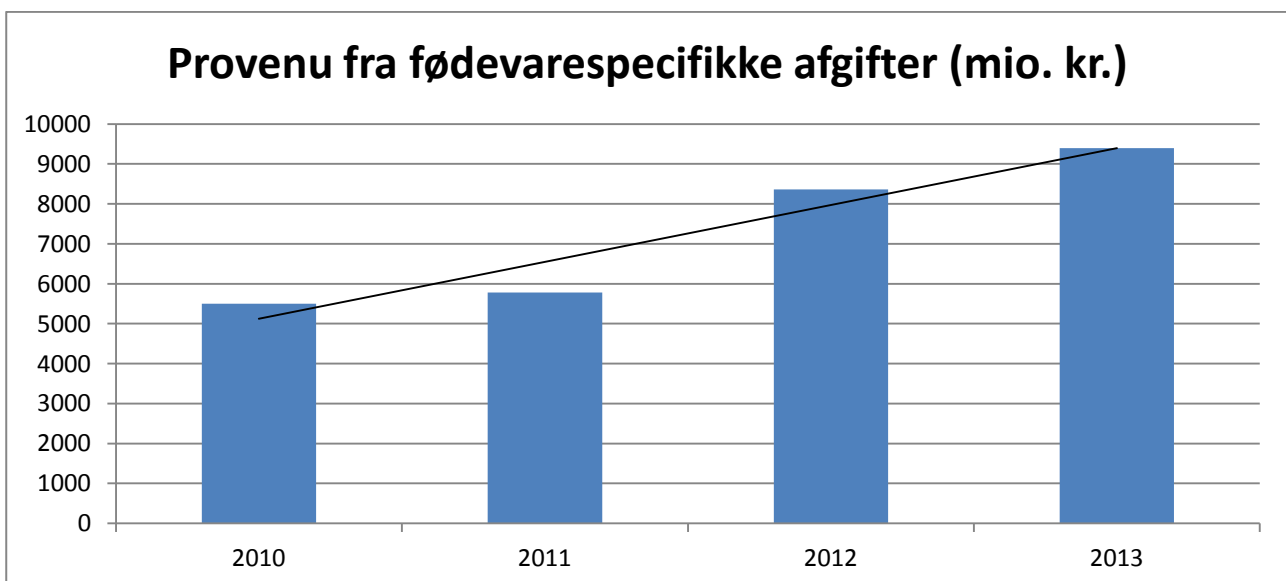
Den danske fødevarerbranche kan se frem til et udvidet antal afgifter, der pålægges virksomhedernes produkter. I højkonjunktoren frem til finanskrisen blev der ikke introduceret nye afgifter på fødevarer, men med indfasningen af fedtafgiften i oktober 2011 og annonceringen af en udvidelse af grundlaget for chokolade- og sukkervareafgiften fra 2013, er der to nye afgifter, der vil ramme fødevarerbranchen og dens produkter.

Hertil kommer, at regeringen med meget kort varsel gennemførte en række afgiftsstigninger på chokolade og sukkervarer, is, sodavand, øl og vin med virkning fra 1. januar 2012. Fra 2010 til 2013 sker der derfor en markant stigning i det forventede provenu fra fødevarer-specifikke afgifter, idet

- afgiftsforhøjelserne fra 1. januar 2012 tilvejebringer et merprovenu på over 1,2 mia. kr.,
- fedtafgiften skal i 2012 og herefter tilvejebringe et provenu på 1,5 mia. kr.,
- sukkervareafgiften skal tilvejebringe et merprovenu på 1,025 mia. kr. i 2013 og frem.

### Provenuet vil nå over 9 mia. kr. i 2013

Det indebærer, at afgiftsbelastningen af nærings- og nydelsesmidler stiger fra 5,5 mia. kr. i 2010 til 9,4 mia. kr. i 2013. Det svarer faktisk til en stigning på over 70 pct. over ganske få år. Der er ingen tvivl om, at dette vil få betydning i form af tabte arbejdspladser i fødevarerindustrien, og det vil få betydning for de danske forbrugerpriser på en lang række fødevarer. I forvejen er det danske privatforbrug trængt, men flere og stigende afgifter vil ikke styrke forbrugernes efterspørgsel.



Kilde: Skatteministeriets indtægtslister (se [www.skm.dk](http://www.skm.dk)) og DI-beregninger

Hvis vi antager, at de stigende afgifter overvæltet fuldt ud på forbrugerne, vil Danmarks ca. 2,6 mio. husstande altså skulle betale ca. 4 mia. kr. mere i fødevarer-specifikke afgifter i 2013 i forhold til 2010. Det svarer til mere end 1.500 kr. ekstra om året i gennemsnit – altså ca. halvdelen af et årligt abonnement til et fitnesscenter eller svarende til et par rigtig gode løbesko.

For at sætte provenuet i relief svarer det forventede provenu i 2013 på 9,4 mia. kr. fra de samlede fødevarer-specifikke afgifter til lønsummen for ca. 25.000 produktionsarbejdere herhjemme.

Med dette perspektiv in mente er det klart, at det er vanskeligt at være fødevarer-virksomhed, der afsætter til den danske forbruger. De stigende afgifter betyder, at fødevarer-virksomhederne presses hårdt på marginerne, og at det bliver vanskeligere at afsætte produkterne på det danske marked.

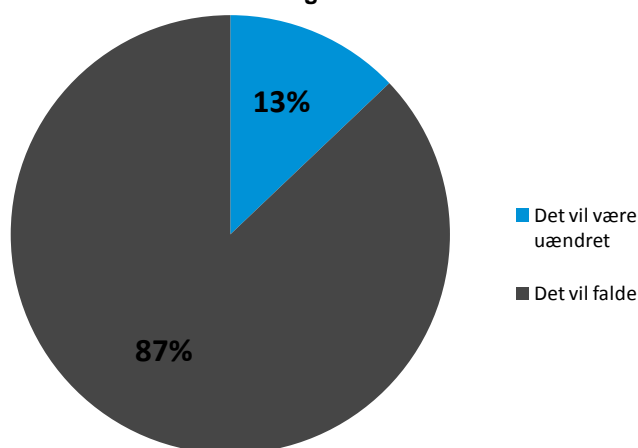
Dette rammevilkår indebærer, at flere og flere fødevarer-virksomheder kigger mod udlandet, når der skal investeres i ny produktion og i nye arbejdspladser. Den danske fødevarer-klynge står for ca. 20 pct. af den danske vareeksport og beskæftiger op mod 150.000 mennesker i alle hjørner af Danmark og bidrager i høj grad til at balancere vækstskabelsen i Danmark. De vedvarende afgiftsstigninger kan være med til at bryde denne balance.

## Factsheet: Sukkervareafgifter vil skade virksomhedernes afsætning

I en rundspørge blandt en række virksomheder, der producerer fødevarer med et sukkerindhold, som f.eks. ketchup, morgenmad, yoghurt, survarer og mange andre fødevarer er der stor enighed om, at en afgift vil påvirke salget negativt.

Næsten ni ud af ti virksomheder anser, at salget af deres produkter vil falde, hvis regeringens ønske om at udvide sukkervareafgiften til en bredere gruppe af fødevarer gennemføres. Regeringens målsætning om at skabe et bruttoprovenu på 1,2 mia. kr. ved en udvidelse af sukkervareafgiften vil dermed ramme mange danske virksomheder og arbejdspladser hårdt.

**Hvordan forventer du, at din virksomheds indenlandske salg vil udvikle sig ved indførelse af en sukkerafgift?**

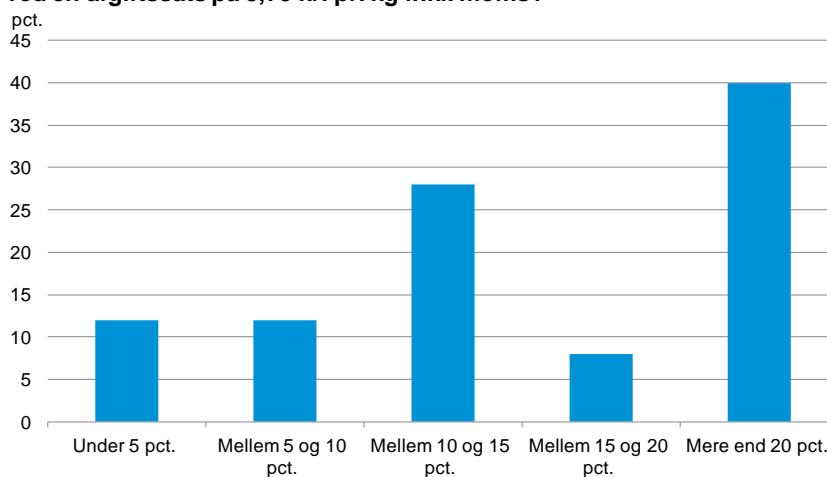


Kilde: Rundspørge blandt 32 fødevarerproducerende virksomheder, maj 2012.

Hvis afgiften bliver på 8,75 kr. pr. kg. inkl. moms, vurderer tre ud af fire virksomheder, at salget vil falde med mere end 10 pct., og fire ud af ti vurderer at salget vil falde med over 20 pct.

Hvis produkterne pålægges en sukkervareafgift på 3,75 kr. pr. kg. inkl. moms, mener fire ud af ti virksomheder, at virksomhedens salg vil falde med mere end 10 pct. Yderligere næsten 45 pct. forventer et fald i salget på 5 – 10 pct.

**Hvor meget forventes virksomhedens indenlandske salg at falde ved en afgiftssats på 8,75 kr. pr. kg inkl. moms?**



Kilde: Rundspørge blandt 32 fødevarereproducerende virksomheder, maj 2012.

En udvidelse af sukkervareafgiften vil påvirke salget af de fødevarer, som afgiften pålægges, markant. Såfremt afgiften ikke pålægges alle sukkerholdige fødevarer, kan man nemt forestille sig, at effekten på de ramte produkter vil blive endnu større. Der vil så være et stort incitament til, at substituere fra en afgiftsbelagt fødevarer til en, der ikke er afgiftsbelagt.

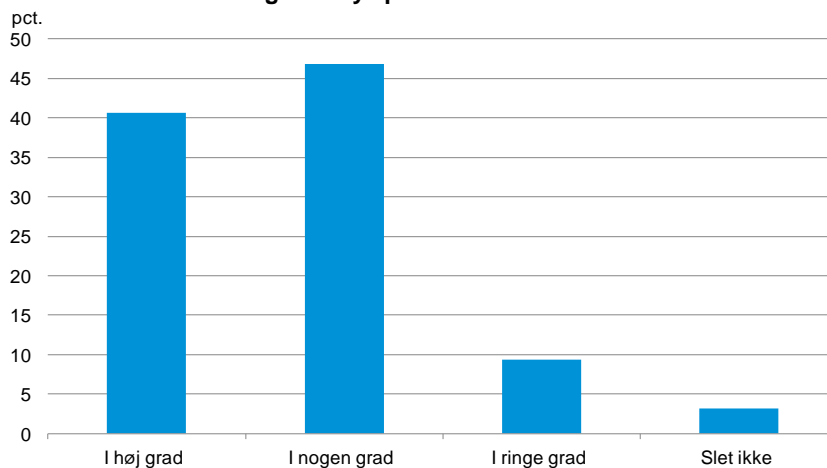
Da afgiften forventes at blive pålagt fødevarerne uden hensyn til størrelsen af det faktiske sukkerindhold, vil nedgangen i salget kun have en helt marginal påvirkning på danskernes sundhed.

## Factsheet: Sukkervareafgift skader udviklingen af dansk fødevarerproduktion

Den kommende sukkervareafgift skader udviklingen af nye produkter og truer dermed udviklingen af dansk fødevarerproduktion og danske arbejdspladser.

I en rundspørge blandt en række af de fødevarervirksomheder, der kan blive omfattet af den kommende sukkervareafgift, svarer næsten ni ud af ti virksomheder i rundspørgen, at sukkervareafgiften vil udgøre en barriere for udviklingen af nye produkter.

### I hvor høj grad vurderer virksomheden, at sukkervareafgiften er en barriere for udviklingen af nye produkter?



Kilde: Rundspørge blandt 32 fødevarerproducerende virksomheder, maj 2012.

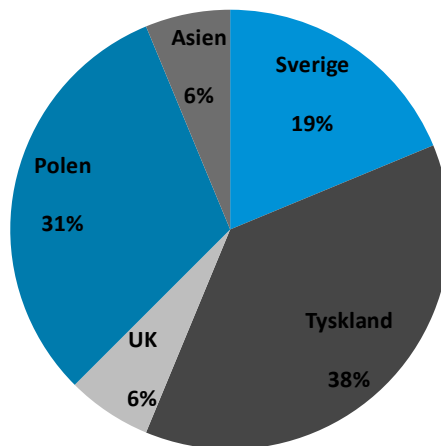
Sukkervareafgiften gør det med andre ord svært at udvikle markedet i Danmark. Det kan føre til overvejelser om, hvorvidt fødevarervirksomhederne fortsat vil have produktion og afsætning med udgangspunkt i Danmark.

I rundspørgen vurderer 40 pct. af virksomhederne, at sukkervareafgiften i nogen eller høj grad vil betyde, at virksomheden flytter produktionen til udlandet. Dermed går Danmark og det

danske samfund potentielt glip af værdifulde arbejdspladser, som blandt andet er placeret i yderområderne herhjemme og medvirkende til at skabe regional balance i landet.

Sukkervareafgiften betyder derfor, at vi går glip af vækst og arbejdspladser herhjemme. Men hvem får så glæde af den økonomiske aktivitet i stedet? Faktisk er det nogle af vore nabolande, der står til at nyde godt af den økonomiske aktivitet, som sukkervareafgiften skubber væk fra Danmark. I rundspørgen svarer næsten 70 pct. af de virksomheder, der overvejer at flytte produktionen, og at denne i stedet rykker til Polen eller Tyskland.

**Hvis din virksomheder forventer at flytte produktionen til udlandet, hvor forventer din virksomhed, at produktionen flytter til?**



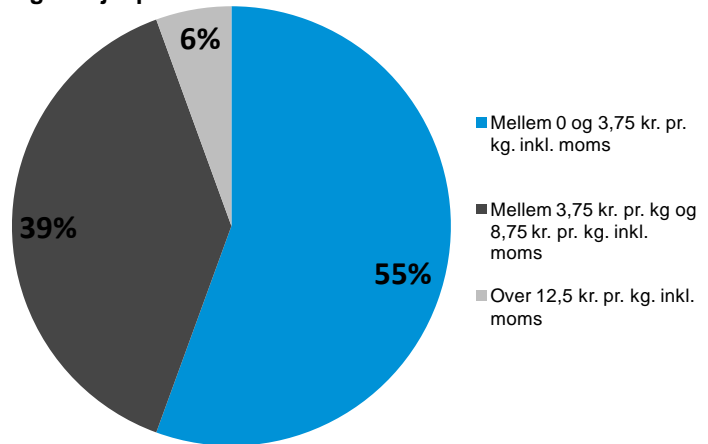
Kilde: Rundspørge blandt 32 fødevareproducerende virksomheder, maj 2012.

Mange fødevarevirksomheder har været presset af krisen, og har kun akkurat holdt skindet på næsen. Indførelsen af en ny afgift vil i sagens natur presse virksomhederne yderligere.

Faktisk svarer over halvdelen af de adspurgte virksomheder, at for deres vedkommende vil en afgift på mellem 0 og 3,50 kr. pr. kg af det afgiftsbelagte produkt være nok til, at smertegrænsen nås for, hvornår det kan betale sig at bibeholde produktionen herhjemme. Det viser med al tydelighed, at virksomhederne er hårdt presset på marginalerne, og at selv en mindre afgift kan gøre stor skade.



**Ved hvilken afgiftssats forventer din virksomhed at smertegrænsen nås for, hvornår det kan betale sig at bibeholde produktionen og arbejdspladser i Danmark?**



Kilde: Rundspørge blandt 32 fødevarerproducerende virksomheder, maj 2012.

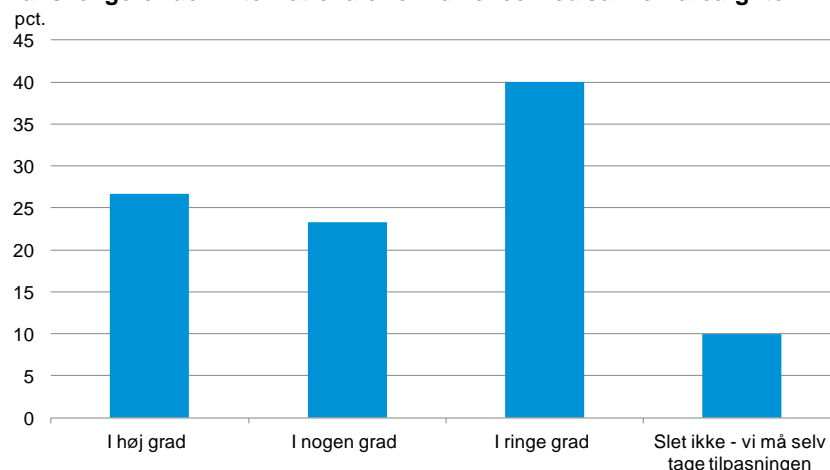
## Factsheet: Sukkervareafgift svækker konkurrenceevnen og vækstmulighederne i fødevarebranchen

Høje danske skatter og afgifter er med til at øge det generelle omkostningsniveau ved at drive virksomhed i Danmark. Det er et stort problem, når man som fødevarevirksomhed skal gøre sig gældende i den internationale konkurrence herhjemme og på eksportmarkederne.

Det er i høj grad tilfældet for de fødevarevirksomheder, der omfattes af den kommende sukkervareafgift. 30 pct. af virksomhederne svarer i en rundspørge omkring den kommende sukkervareafgift, at de kun i ringe grad eller slet ikke kan overvinde afgiften på forbrugerne. Det er markant og selvfølgelig et udtryk for en hård konkurrencesituation, og det skærper yderligere kravene til virksomhedernes evne til at tilpasse sig.

Halvdelen af virksomhederne i rundspørgen vurderer i nogen eller høj grad, at virksomhedens produkter vil få det vanskeligere i den internationale konkurrence med indførelsen af sukkervareafgiften.

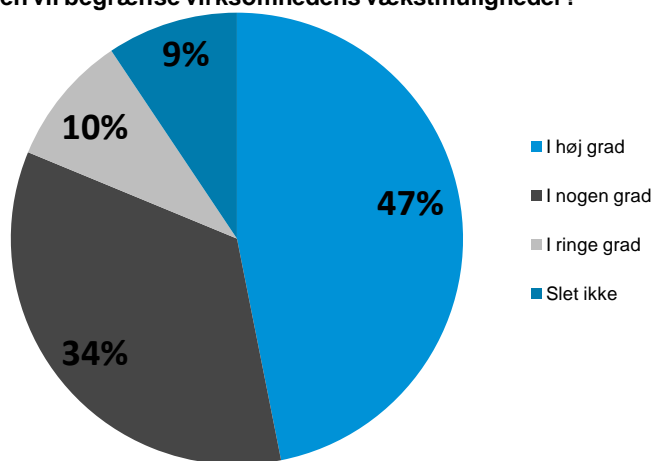
### I hvor høj grad vurderes din virksomheds produkter at få det vanskeligere i den internationale konkurrence med sukkervareafgiften?



Kilde: Rundspørge blandt 32 fødevareproducerende virksomheder, maj 2012.

80 pct. af virksomhederne i rundspørgen vurderer, at sukkevareafgiften vil udgøre en barriere i forhold til virksomhedernes vækstmuligheder.

**I hvilket omfang vurderer din virksomhed, at indførelsen af sukkevareafgiften vil begrænse virksomhedens vækstmuligheder?**



Kilde: Rundspørge blandt 32 fødevarereproducerende virksomheder, maj 2012.

Det er samfundsmæssigt problem, hvis vi gennem stigende afgifter og politisk bestemte omkostninger er med til at begrænse vores virksomheders muligheder for at vokse og udvikle sig og derigennem skabe arbejdsplader.

## Faktaark - sukkervareafgiften

---

**Regeringen har i finansloven besluttet at udvide afgiften på sukkerholdige fødevarer fra 1. januar 2013. Provenuet er beregnet til brutto 1.200 mio. kr., netto 1.025 mio. kr. Der er endnu ikke fremlagt egentligt lovforslag. Men følgende er oplyst:**

- Afgiften vil blive en vægtbaseret afgift tilsvarende afgiften på chokolade og sukkervarer. Dvs. en afgift pr. kg af den konkrete vare, der omfattes **uafhængigt** af konkret sukkerindhold.
- Afgiften vil, efter det i finansloven oplyste, blive pålagt følgende sukkerholdige fødevarer: marmelade, syltetøj, syltede grøntsager (såsom rødkål, asier, agurker mv.) samt ketchup o.l. og sukkerholdige mælkeprodukter som yoghurt og kakaomælk.
- Skatteministeriet har i februar mundtligt oplyst, at afgiftsgrundlaget indtil videre vil udgøre ca. 170.000 tons. Det svarer til en afgift på ca. 7,2 kr. pr. kg ekskl. moms.
- Udover de produkter, der nævnes i finansloven, har skatteministeren mundtligt meddelt, at morgenmadsprodukter indgår i rammen på de ca. 170.000 tons.
- Skatteministeren har desuden mundtligt meddelt, at hvidt sukker forventes omfattet. Dette trods et svar til Folketinget, hvori det fremgår, at hvidt sukker (strøsukker) ikke omfattes – pga. tidligere dårlige erfaringer med grænsehandel, da sukker var pålagt en afgift frem til 1990.
- Fra at være en ren afgift på nydelsesmidler skal afgiften nu også omfatte produkter, som enten indtages i små mængder eller er egentlige basisfødevarer. Skatteministeriet erkender, at der er tale om en fødevareafgift.
- Afgiften skal give staten et umiddelbart merprovenu på 1.200 mio. kr. og et nettoprovenu på 1.025 mio. kr. årligt.
- Forventes indført pr. 1. januar 2013 - efter fremsættelse af lovforslag ved åbningen af Folketinget til oktober.

**Beskæftigede i virksomheder og produktioner med omfattede produkter, herunder morgenmadsprodukter, jf. det oplyste i finansloven:**

<b>Virksomhed</b>	<b>Antal ansatte</b>	<b>Placering</b>
Fynbo Foods A/S	50	Vrå (Nordjylland)
Scandic Food A/S	240	Tårs (Nordjylland), Nr. Aaby (Fyn) og Vejle (Østjylland)
Beauvais Foods A/S	238	Svinninge (Vestsjælland), Ansager

		(Vestjylland) og Taastrup (Sjælland)
Rynkeby Foods A/S	243	Ringe (Fyn)
Samsø Konservesfabrik A/S	50	Samsø
Igos A/S	19	Hedehusene (Sjælland)
Dairy Fruit A/S	78	Odense (Fyn)
Bähncke A/S	100	Skælskør (Sydsjælland)
Give Konfektur	35	Give (Midtjylland)
Kolding Salatfabrik	35	Kolding (Sønderjylland)
Graasten Salater	135	Gråsten (Sønderjylland)
Arla Foods	144	Brabrand (Midtjylland)
Cocio Chokolademælk	58	Esbjerg (Sønderjylland)
Thise Mejeri	120	Roslev (Midtjylland)
Bornholms Adelsmejeri	65	Klemensker (Bornholm)
Nakskov Mill Foods	67	Nakskov (Lolland)
Crispy Foods	49	Gørlev (Vestsjælland)
Lantmännen Cerealia	220	Vejle (Østjylland)
Valsemøllen	86	Esbjerg (Vestjylland)
<b>I alt</b>	<b>2032</b>	

Kilde: NN Markedsdata og oplysninger fra virksomhederne, herunder deres hjemmesider

### Industriens salg af varer (marmelade, syltetøj, pure og mos) i 2010, i løbende priser og i kilo:

Værdi	817.592.000
Kilo	57.215.000
Eksportandel	Ca. 50 pct.

Kilde: Danmarks Statistik, Statistikbanken

### Konsekvenser

- Mængden, for de i finansloven nævnte varegrupper afsat på det danske marked, udgør ca. 117.000 tons. Heraf udgør yoghurt og kakaomælk ca. 85.000 tons. Med et statsligt provenu på 1,2 mia. kr. vil det svare til en afgift på godt og vel 10 kr. pr. kg færdigvarer i gennemsnit ekskl. moms. I mange tilfælde ville afgiften være højere end selve prisen på produktet.
- Hertil kommer morgenmadsprodukter, hvorefter der indtil videre kan regnes med en mængde på ca. 170.000 tons, der skal afgiftsbelægges. Det vil give en afgift på ca. 7 kr. pr. kg ekskl. moms ved samme afgift på alle varer.
- Chokoladeafgiften er efter seneste ændring pr. 1. januar 2012 23,75 kr. kg ekskl. moms.
- En sukkervareafgift i størrelsesordenen 7 - 10 kr. pr. kg vil betyde en prisstigning på 30-50 pct. på et glas marmelade ekskl. moms. For mange survarer en stigning på 100 pct. ekskl. moms.

- Afgiften vil i kraft af sin størrelse indebære en meget betydelig likviditetsbelastning for de berørte virksomheder.
- Afgiften vil vanskeliggøre rentabel produktion på de berørte virksomheder.
- Der er beskæftiget over 2000 mennesker alene i de virksomheder med de i finansloven nævnte produkter - og rigtig mange af dem i udkantsområder. Disse jobs risikerer at forsvinde, hvis denne afgift indføres.
- Danskernes indtag af tilsat sukker via marmelade udgør 1 kg årligt og fra survarer ca. 200 gram, i alt 3,75 pct. af danskernes sukkerindtag.
- Afgiften vil udvide antallet af grænsehandelsfølsomme fødevarer og kan lede til en stigning i grænsehandlen, og dermed sende økonomisk aktivitet og arbejdspladser til Tyskland og Sverige frem for Danmark.

## Factsheet: Ingen sundhedsmæssig gevinst ved sukkervareafgift

### **Ingen sundhedsmæssig gevinst**

Som afgiften er beskrevet nu, lægger den op til afgifter på madvarer, som er søde, men som ikke nødvendigvis bidrager med ret meget sukker. Man tager udgangspunkt i, hvad fødevarerne vejer, men hverken hvor meget sukker, de indeholder, eller hvor meget danskerne spiser af dem. Derfor rammer afgiften tilfældigt. Beregninger, foretaget på baggrund af de nationale kostundersøgelser, viser, at fødevarer, som nævnes som mulige mål for afgiften, højst kan bidrage med 10 procent af danskernes sukkerindtag.

### **Ingen lighed i sundhed**

Der findes ikke dokumentation for, at afgifter, som sukkervareafgiften, kan ændre befolkningens forbrug. Og det fremgår ingen steder, at regeringen ønsker at bruge provenuet fra sukkervareafgiften til at fremme sundheden. Hvad vi til gengæld ved, er, at regeringen giver kompensation for "sundhedsafgifter" til nogle af de grupper i befolkningen, som kunne tjene mest på at omlægge deres vaner. Det så vi i foråret, hvor man i forlængelse af den forøgede chokolade- og sukkervareafgift valgte at kompensere for den øgede afgift med et fradrag til de grupper i befolkningen, der har de laveste indtægter. Derfor bidrager afgiften heller ikke til lighed i sundhed, som er et prioriteret område i regeringens politik.

### Priser før og efter sukkervareafgift

Produkt	Pris i dag (kr.) <sup>1</sup>	Ny pris ved afgift på 8,75 kr. pr. kg, inkl. moms	Prisstigning i pct.
<b>Et glas hindbærmarmelade, 400 g</b>	23,95	27,45	15
<b>En bøtte lavpris jordbærmarmelade, 900 g</b>	17,95	25,83	44
<b>En flaske tomatketchup, 485 g</b>	24,95	29,19	17
<b>En flaske tomatketchup, 1000 g</b>	41,95	50,70	21
<b>Et glas syltede asier, 560 g</b>	19,95	24,85	25
<b>Et glas syltede rødbeder, 1000 g</b>	28,95	37,70	30
<b>Et glas rødkål, 580 g</b>	17,95	23,03	28
<b>Et glas lavpris syltede drueagurker, 680 g</b>	9,95	15,90	60
<b>En flaske kakaomælk, 70 cl.</b>	18,95	25,08	32
<b>En karton letmælksyoghurt, 1 liter</b>	15,95	24,70	55
<b>Et bæger letmælksyoghurt, 150 ml.</b>	4,95	6,26	27
<b>En pakke cornflakes, 600 g</b>	29,95	35,20	18
<b>En pakke müsli, 750 g</b>	31,95	38,51	21

<sup>1</sup> Kilde: Online-supermarkedet [www.nemlig.com](http://www.nemlig.com)



## Oversigt over fødevarerespecifikke afgifter maj 2012

Eksisterende afgifter	Tidligere sats	Ny sats pr. 1. januar 2012	Beregnet provenu 2012 (mio. kr.)
Chokolade- og sukkervarerer			
- Sukkerindhold > 0,5 g pr. 100 g	17,75 kr. pr. kg.	23,75 kr. pr. kg.	
- Sukkerindhold ≤ 0,5 g pr. 100 g	14,20 kr. pr. kg.	20,20 kr. pr. kg.	2.133
Mættet fedt	16 kr. pr. kg. mættet fedt	Uændret	1.500
Kaffe og the	5,45-15,60 kr. pr. kg.	Satsene indekserreguleres med +4,60 pct. i 2012 og +4,35 pct. i 2013	266
Konsum-is			
- Sukkerindhold > 0,5 g pr. 100 ml	4,25 kr. pr. liter	6,38 kr. pr. liter	
- Sukkerindhold ≤ 0,5 g pr. 100 ml	3,40 kr. pr. liter	5,10 kr. pr. liter	280
Mandler, nødder, kerner mv.	4,25-25,55 kr. pr. kg.	Uændret	Provenu indgår under chokolade og sukkervareafgiften
Mineralvand (sodavand o.l.)			
- Sukkerindhold > 0,5 g pr. 100 g	1,08 kr. pr. liter	1,58 kr. pr. liter	
- Sukkerindhold < 0,5 g pr. 100 g	0,57 kr. pr. liter	0,57 kr. pr. liter	485
Spiritus	150 kr. pr. liter 100 pct. ethanolstyrke	Uændret	1.073
Vin og frugtvin	3,90 - 9,20 kr. pr. liter	Vinafgiften øges med 55 pct.	1.558
Øl	50,90 kr. pr. liter 100 pct. ethanolstyrke	Ølafgiften øges med 25 pct.	1.012
Tillægsafgift på alkoholsodavand	7,50 kr. pr. liter-15,05 kr. pr. liter	Uændret	51
I alt			8.358
<b>Ny afgift</b>			
Afgift på tilsat sukker i fødevarer	Regeringen har besluttet at udvide grundlaget for chokolade- og sukkervareafgiften til at omfatte afgift på tilsat sukker i fødevarer. Det forventede provenu er 1.025 mio. kr. i 2013		

