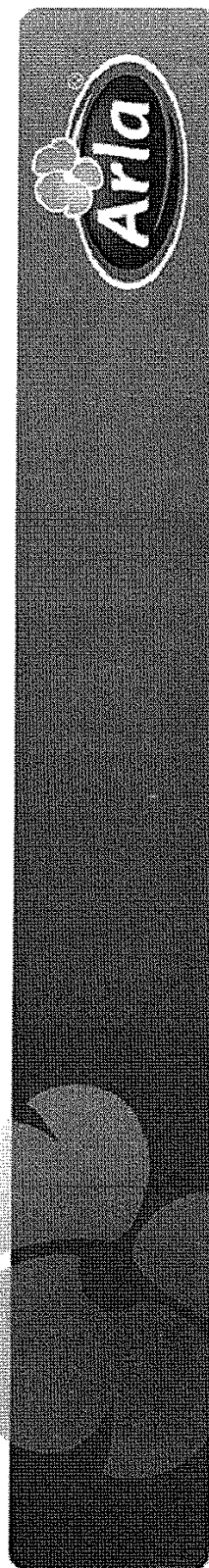


Afgift på tilsat sukker

Skatteudvalget
d. 23. maj 2012



Afgift på tilsat sukker

Regeringen:

- Regeringen vil udvide sukkervare- og chokoladeafgiften til at omfatte tilsat sukker i fødevarer (pr. 1.1.2013)
- Skatteministeriet har meldt ud, at afgiften skal opkræves af færdigvaren (kiloafgift)
- Afgiften skal indbringe staten et varigt provenu på 1. mia. kr. fordelt på 4 udvalgte produktgrupper, herunder frugtyoghurt
 - Mejerivarer bidrager kun med 5% af danskernes samlede sukkerindtag

Arla Foods:

- Arla Foods er principielt imod afgifter på basisfødevarer
- Den model skatteministeriet indtil videre har peget på kommer til at ramme en række basisfødevarer (som fx yoghurt) og friholde en lang række usunde nydelsesmidler
- Særligt mejeriprodukter risikerer at blive ramt uforholdsmæssigt hårdt og medfører en række absurditeter
- Derfor har Arla og L&F valgt en konstruktiv dialog, såfremt afgiftsmodellen udformes så den får et reelt og tydeligere sundhedsmæssigt rationale



Afgift på tilsat sukker i udmeldte produktkategorier

(Forudsætning: Afgift på 5 kr./kg)



Yoghurt m/pære&banan

- Tilsat 8,0 % sukker
- Afgift: 5,00 kr./kg
- => Afgift pr. kg tilsat sukker: kr. 62,50



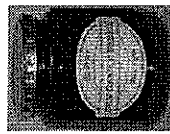
Syltede grøntsager

- Tilsat 16 % sukker*
- Afgift: 5,00 kr./kg
- => Afgift pr. kg tilsat sukker: kr. 31,25



Ketchup

- Tilsat 7,6-21 % sukker*
- Afgift: 5,00 kr./kg
- => Afgift pr. kg tilsat sukker: kr. 65,79-23,81



Marmelade

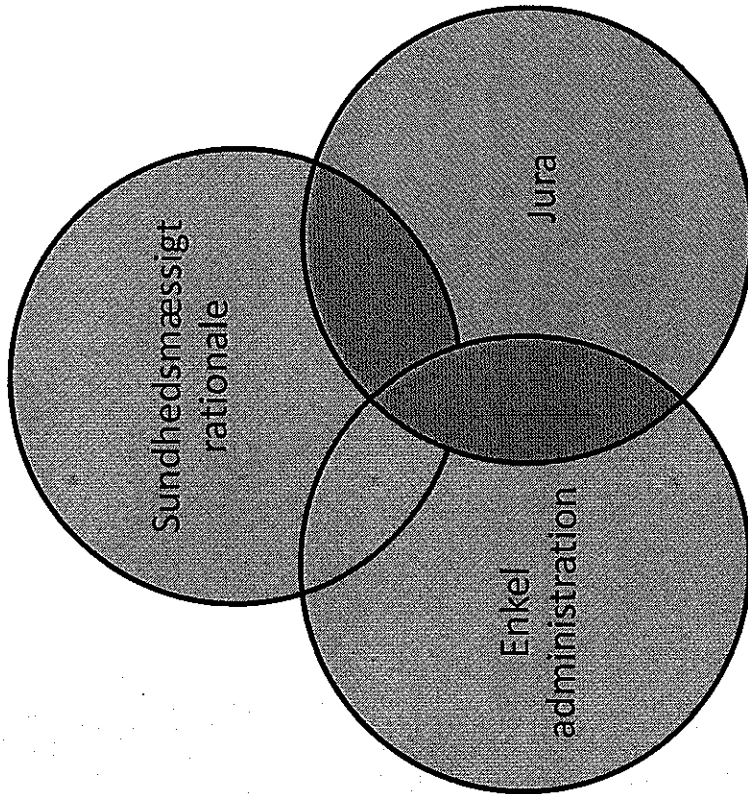
- Tilsat 45 % sukker*
- Afgift kr. 5. kr. pr. kg.
- => Afgift pr. kg tilsat sukker: kr. 11,11

- En afgift på varens samlede vægt tager ikke højde for det faktuelle indhold af tilsat sukker
- Intet incitament for erhvervet til at reducere sukkerindholdet i produkterne
- Intet incitament for forbrugeren til at mindske overforbruget af sukker
- Mere afgift på yoghurt end på sodavand (mineralvandsloven)!

(flg. foodcomp.dk)



Forslag til afgiftsmodel



Sundhedsmæssigt rationale:

- Afgiften beregnes på det faktuelle indhold af tilsat sukker i fødevarerne
- Afgiftsgrundlaget omfatter strøsukker og tilsat sukker i alle sukkerholdige fødevarer
- Afgiftsgrundlaget skal udvides således ingen produkter brandbeskattes
- Generel bagatelgrænse på 7,5% tilsat sukker af sundhedsmæssige (nøglehulsmærket) og administrative hensyn

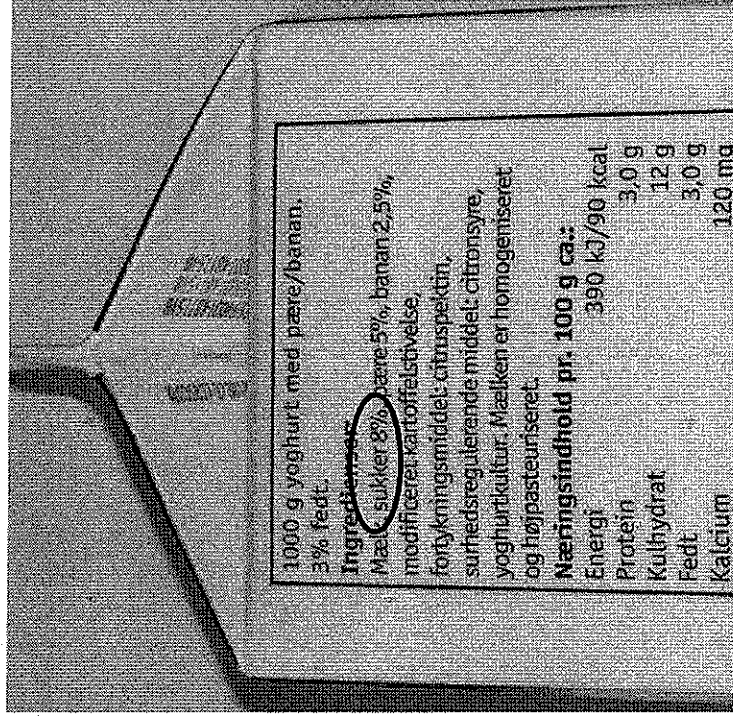
Enkel administration:

- Afgiften opkræves tidligt i produktionskæden
- Færre og simple registreringer forhold end i fedtafgiftsloven
- Ingen besværlige leverandørklæringer

Jura:

- Ingen EU-retlige problemer

Præcis opkrævning af afgift



- Afgiftsopkrævningen kan ske på basis af det faktuelle indhold af tilsat sukker i produkterne!
- Virksomhederne har information om tilsat sukker i deres produkter fra egne ingredienslister



Udenlandske produkter

Oplysninger om tilsat sukker i importerede varer

- Det er ikke besværligt for importører at få oplysninger om indhold af tilsat sukker
 - Virksomhederne har information om tilsat sukker i deres produkter fra egne ingredienslister, og importørerne bør derfor kunne indhente disse
 - Princippet kendes allerede fra den eksisterende chokolade- og sukkerafgiftslov

Ingen EU-retlige problemer med en dækningsafgift

- I lighed med andre afgiftslove opkræves der en dækningsafgift på udenlandske varer uden oplysninger om indhold af tilsat sukker
 - Indenlandsk- og udenlandskproducerede varer er underlagt de samme regler, hvorved der ikke opstår problemer med EU-retten
 - Princippet kendes fra gældende afgiftslove



Generel bagatelgrænse på 7,5 %

- **Afgiftsmodellen indeholder en generel bagatelgrænse på 7,5 % tilsat sukker**

- Det er rimeligt, at produkter - hvor sukker ikke er en karaktergivende ingrediens - friholdes med en generel bagatelgrænse
- Alle produkter med indhold af tilsat sukker under bagatelgrænsen på 7,5% (herunder Nøglehulsmærket) friholdes for afgift
- Modermælkserstatning og ernæringsdrikke vil også være friholdt

- **Ingen EU-retlige problemer forbundet med en generel bagatelgrænse**

- En bagatelgrænse kendes fra andre afgiftslove i Danmark og andre EU-lande
- Indenlandsk- og udenlandsk producerede varer behandles ens



Almindelig sukker er i dag ikke afgiftsbelagt pga. grænsehandel!

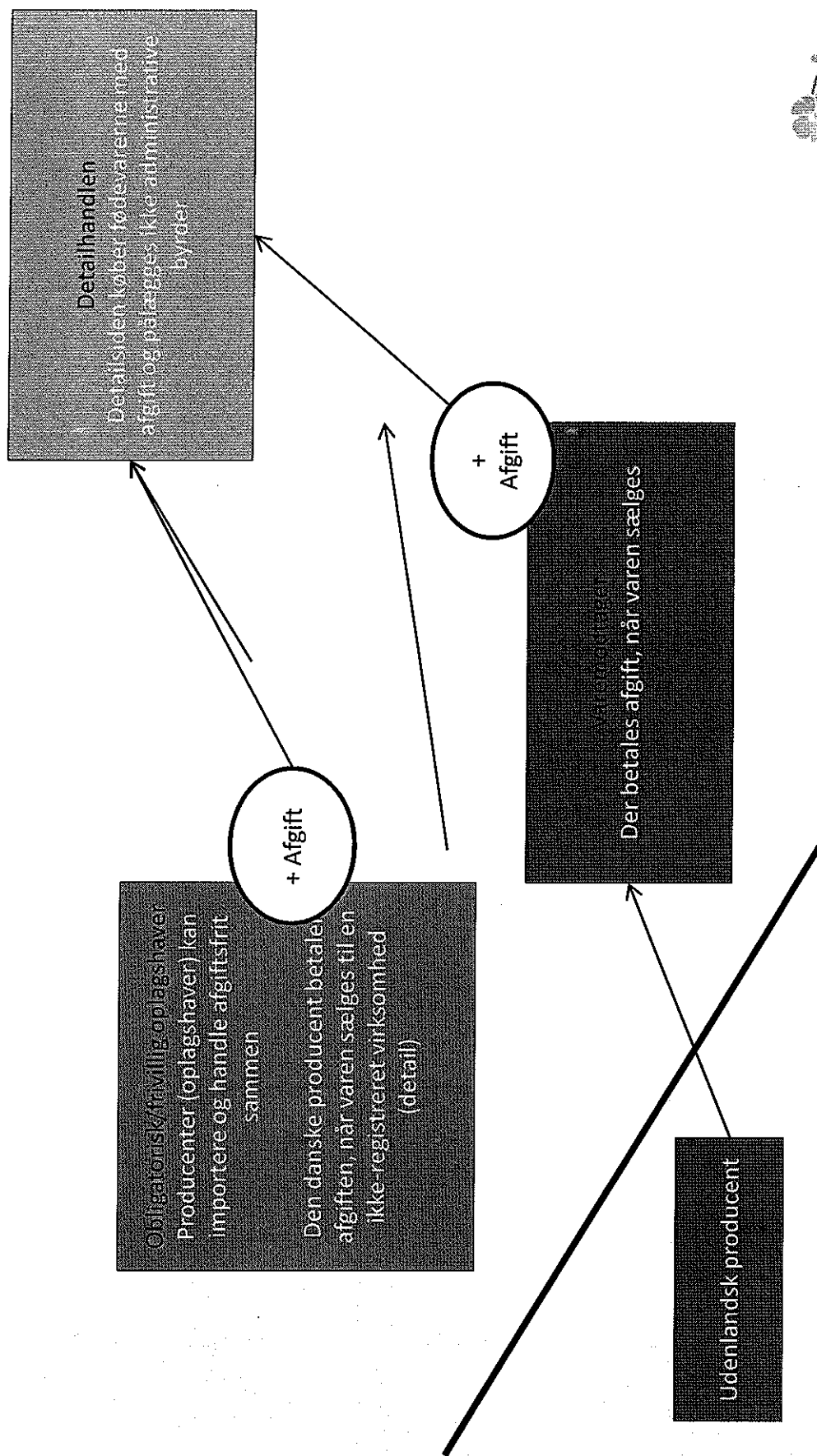
- Afgiften på strøsukker/almindeligt sukker blev fjernet i 1990 pga. grænsehandel
- Men! Strøsukkeret udgør i dag ifølge Danmarks Statistik kun 1% af danskernes husholdningsbudget!
- Alm. sukker kan ikke forventes at være en stor kilde til grænsehandel og kan ikke begrunde en afgiftsfritagelse
- Industriens sukkerforbrug vil være afgiftsbelagt og bidrage til provenuet

Afgiftsfrit
Almindelig sukker



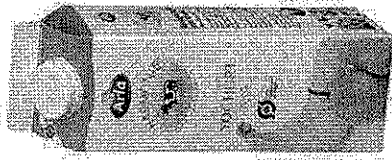
Afgift på tilsat sukker i fødevarer

- Afgiften betales tidligt i produktionskæden
- Færrest administrative byrder og simple registreringer



Status 1. jan. 2013

- Hvis ikke afgiftspolitikken revideres



Yoghurt

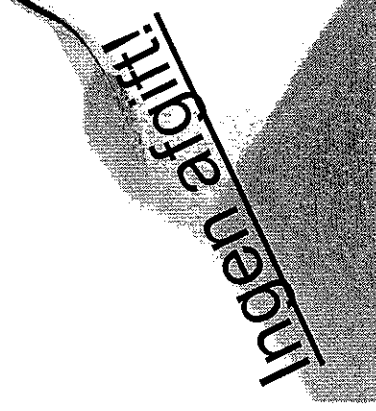
- Tilsat 7,0% økologisk sukker
- Afgift: 5 kr./kg + moms



Sukkerholdig sodavand

- Tilsat 10,2 % sukker*
- Afgift: 1,58 kr./L + moms

*(Iflg. foodcomp.dk)



Nødvendig konsekvens:

- Strø sukker og alle produkter med tilsat sukker skal bidrage til provenuet
- Behov for revidering af eksisterende sukerafgiftslove – eks. mineralvandsloven => eliminere absurditeter og skabe rimelighed i afgiftssatserne set i forhold til produkternes bidrag til sukkerindtaget

