



Den 14. november 2011

Til Folketingets Retsudvalg

De indsatte fællestalsmand har henvendt sig til mig og bedt mig være behjælpelig med at invitere Folketingets Retsudvalg til at besøge anstalten. De indsatte ønske om at møde Retsudvalget med dets nye sammensætning skal navnlig ses på baggrund af den senere tids politiske og mediemæssige fokus på anstalten ved Herstedvester i forbindelse med flere meget omtalte retssager om sædelighedskriminalitet og med relation hertil om forvaringsinstituttet.

Jeg videregiver hermed fællestalsmandens invitation til udvalget, idet jeg fra anstaltsledelsens side gerne tilslutter mig invitationen.

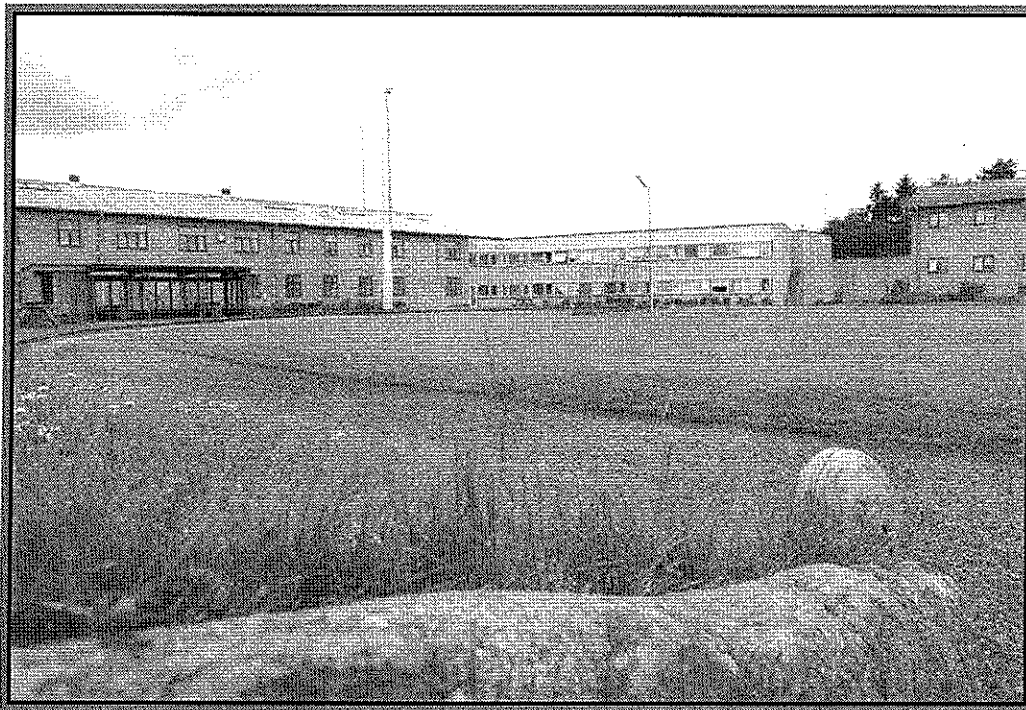
Jeg vedhæfter til udvalgets orientering et notat (juli 2011) om anstalten.

Med venlig hilsen

Hans Jørgen Engbo
Fængselsinspektør



Notat
om
Anstalten ved Herstedvester



Juli 2011

Hans Jørgen Engbo
Fængselsinspektør

Anstalten ved Herstedvester

Holsbjergvej 20

DK-2620 Albertslund

Tel: 72 55 65 00

E-post: Anstalten.Herstedvester@kriminalforsorgen.dk

Anstaltens historie

Anstalten ved Herstedvester blev taget i brug i 1935 som nyopført anstalt til de dengang nye sanktioner, psykopatforvaring (tidsubestemt) og psykopatfængsel (tidsbestemt). Senere blev disse sanktioner betegnet henholdsvis forvaring og sær-fængsel, og ved straffelovreformen i 1973 blev de afskaffet. Man bibeholdt dog betegnelsen "forvaring", men i sammenligning med det gamle forvaringsinstitut skulle den nye sanktion ikke kunne anvendes over for berigelsesforbrydere (bortset fra røvere). Forvaring skulle nu kun bruges til at forebygge nærliggende fare for liv, legeme, helbred eller frihed.

Anstalten har tilsvarende skiftet officielt navn fra "Forvaringsanstalten for psykopater i Herstedsvester" til "Forvaringsanstalten og sær-fængslet ved Herstedvester" og i 1973 til det nuværende navn.

Anstaltens bygningsmæssige indretning var ved opførelsen i 1935 udtryk for et radikalt brud med traditionelt lukket fængselsbyggeri, idet man på et forholdsvis stort areal omgivet af en ringmur opførte et antal fritliggende belægningsbygninger.

Anstaltens ledelsesforhold har sin ganske særlige historie.

Ved kongelig anordning af 13. juli 1935 blev ledelsen af den nye anstalt i Herstedvester henlagt under inspektøren for det nærliggende Statsfængslet i Vridsløselille. Der blev oprettet en stilling for en læge med psykiatrisk specialuddannelse. Stillingen, som i 1938 blev omdannet til en overlægestilling, blev i en årrække varetaget af G. K. Stürup, som gjorde anstalten internationalt kendt – og anerkendt – for sin behandling af psykisk afvigende indsatte.

Ved kgl. anordning af 18. december 1940 blev der gennemført en ordning med delt ledelse mellem overlægen og fængselsinspektøren i Vridsløselille. Herefter skulle alle behandlings-spørgsmål henhøre under overlægen, medens administrative og økonomiske spørgsmål skulle afgøres af inspektøren.

I 1956 foreslog Justitsministeriet, at også den administrative ledelse af anstalten blev henlagt til overlægen, således at overlægen blev anstaltens øverste chef. Finansministeriet kunne imidlertid ikke godkende forslaget, idet lønningrådet var imod tanken om psykiatere som anstaltschefer.

Da fængselsinspektøren i Vridsløselille som leder af et af landets største fængsler kun havde begrænset mulighed for på forsvarlig vis at varetage den daglige administration af Anstalten ved Herstedvester, blev der i 1961 oprettet en stilling som vicefængselsinspektør i Herstedve-

ster til at bistå fængselsinspektøren ved administrationen af anstalten. I 1971 bestemte Justitsministeriet, at anstalten skulle selvstændiggøres i administrativ henseende, således at de beføjelser, der i anordningen af 18. december 1940 var tillagt fængselsinspektøren i Vridsløselille, fremover skulle udøves af vicefængselsinspektøren ved forvaringsanstalten. Ordningen medførte i øvrigt ingen ændring i kompetenceforholdet mellem overlægen og vicefængselsinspektøren. Den hidtidige ordning med to sideordnede chefer med hver sit ansvarsområde var således fortsat gældende.

Ved straffelovændringen i 1973 blev anstalten i Horsens ændret til et almindeligt lukket statsfængslet. Herstedvester var herefter fængselsvæsenets eneste specialanstalt for psykisk afvigende kriminelle, og i forbindelse hermed overførte man den ledelsesstruktur, som havde været praktiseret i Horsens, til Herstedvester, som nu fik en psykiatrisk uddannet overlæge som anstaltens leder. Vicefængselsinspektøren skulle bistå anstaltslederen ved behandlingen af administrative og økonomiske anliggender.

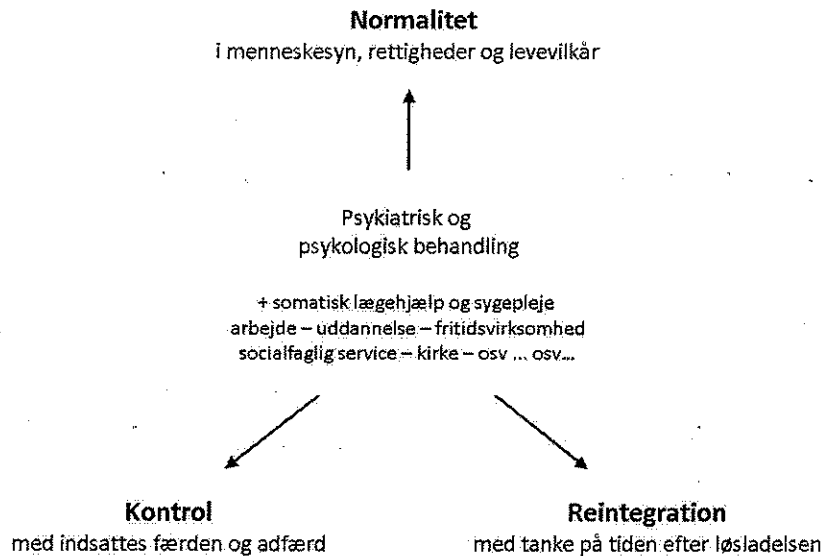
Efter en periode med betydelige samarbejdsvanskeligheder i anstalten besluttede Justitsministeriet i 1982 at oprette en stilling som fængselsinspektør og at overføre ledelsen af anstalten fra overlægen til fængselsinspektøren. Under hensyn til formuleringen "en psykiatrisk ledet anstalt i Danmark" i den grønlandske kriminallov fandt man det dog nødvendigt at tilføje, at ledelsesfunktionerne med hensyn til væsentlige behandlingsspørgsmål vedrørende de grønlandske anbragte skulle udøves af fængselsinspektøren og den ledende overlæge i fællesskab.

Anstaltens særlige behandlingsfunktion indebærer naturligvis, at den lægelige ekspertise skal have en sådan indflydelse og sådanne arbejdsbetingelser, at anstalten kan varetage de særlige behandlingsmæssige opgaver, som det specielle klientel kræver. Dette blev for en ordens skyld udtrykkeligt understreget ved kompetenceændringen i 1982, bl.a. med angivelse af en række eksempler på sagsområder, hvor det psykiatrisk uddannede personale skal sikres væsentlig eller afgørende indflydelse. Denne ordning gælder fortsat.

Anstaltens opgaver

Anstalten ved Herstedvester benyttes i dag til anbringelse af indsatte – både fængsels- og forvaringsdømte samt varetægtsfængslede – som har behov for psykiatrisk assistance, samt til fuldbyrdelse af tidsbestemt anbringelse efter den grønlandske kriminallov i tilfælde, hvor retten har bestemt, at anbringelsen skal ske i Herstedvester.

Sigtet med anstaltens samlede ydelser er illustreret i følgende figur, hvor de mest fremtrædende ydelser står oplistet.



Figuren skal illustrere, at anstaltens ydelser navnlig tjener til at opnå

- **normalitet**, som betyder, at de indsatte trods frihedsberøvelsen så vidt muligt skal kunne leve en normal tilværelse med almindelige borgervilkår og -rettigheder;
- **reintegration**, hvormed menes, at de indsatte skal have gode muligheder for at forbedre deres integration i det frie samfund efter løsladelsen;
- **kontrol** med den indsatte færden og adfærd under opholdet, herunder indordning under anstaltens ordens- og sikkerhedsregler.

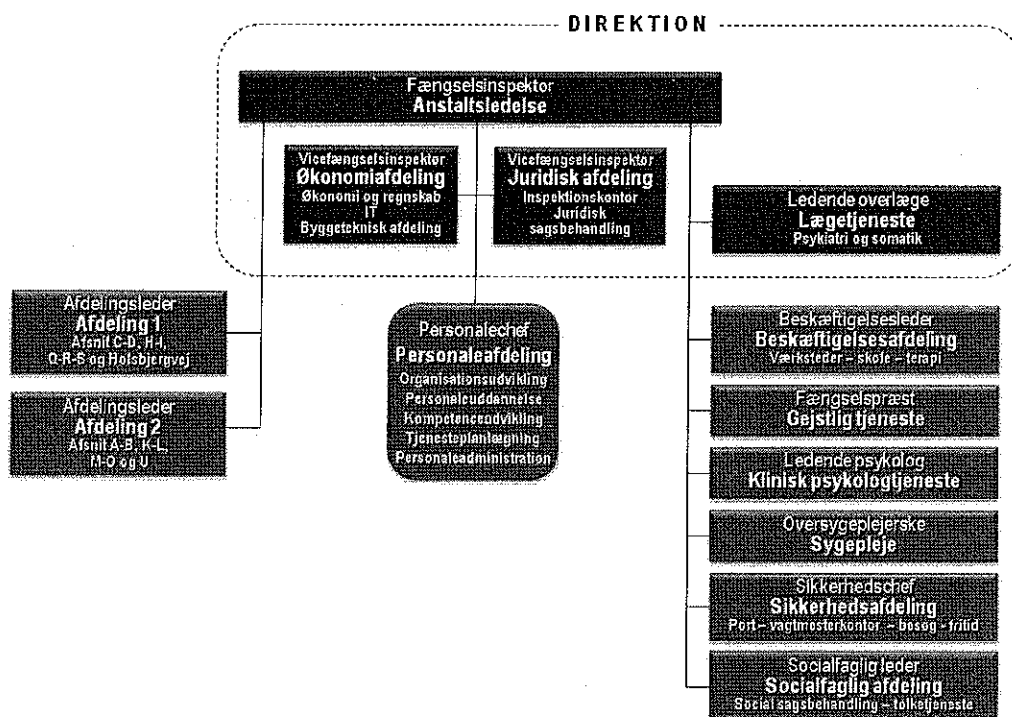
De fleste serviceydelser tjener alle de tre nævnte formål. Det gælder også anstaltens specifikke opgave, den psykiatriske og psykologiske behandling, som skal sikre, at mennesker med behov for psykologisk og/eller psykiatrisk hjælp kan opnå dette, også selv om de er i fængsel (**normalisering**), bl.a. med henblik på at blive bedre psykisk rustet til at klare sig i det frie samfund efter løsladelsen (**reintegration**). Men behandlingen tjener også til at støtte og stabilisere den indsatte psykisk i dagligdagen i fængslet (og dermed lette den fængselsfaglige **kontrol** med hans/hendes færden og adfærd).

I 2011 har anstalten formuleret sin mission i kort form:

»Vi skal fuldbyrde fængselsstraf og forvaring med særligt fokus på psykiatrisk, psykologisk, sexologisk og social udredning og behandling på tværfagligt grundlag«

Organisation

Anstaltens struktur, som den har været gældende siden den 1. januar 2011, kan illustreres i et organisationsdiagram:



Diagrammet viser de enheder, hvis ledere tjenstligt refererer direkte til fængselsinspektøren. Visse steder er der yderligere et ledelsesniveau, fx i beskæftigelsen (ledende værk mestre). I afdelingerne indgår souschef(er) sammen med afdelingslederen i en samlet afdelingsledelse.

Diagrammet viser ikke noget om de enkelte enheders/områders faglige funktioner og indbyrdes relationer i anstalten. Eksempelvis kan man ikke læse i diagrammet, at den ledende overlæge og sikkerhedschefen har overordnet styrings- og koordinationsansvar i forhold til alle personalegrupper, når det gælder løsningen af henholdsvis behandlings- og sikkerhedsopgaver.

Fængselsinspektøren, som over for Direktoratet for Kriminalforsorgen er ansvarlig for anstaltens samlede drift, leder direktionen, hvori tillige indgår den ledende overlæge og vicefængselsinspektørerne (markeret med mørk farve i diagrammet). Fængselsinspektøren har på nærmere bestemte områder delegeret overordnede ledelsesopgaver til de øvrige direktionsmedlemmer samt til personalechefen og sikkerhedschefen. Når det gælder væsentlige behandlingsspørgsmål vedrørende de grønlandske dømte indsatte, har fængselsinspektøren og den ledende overlæge i fællesskab det overordnede ledelsesansvar.

Til venstre i diagrammet optræder de to afdelinger, hvor de basale fængselsfunktioner varetages. Hver afdeling består af flere afsnit:

Afdeling 1 består af specialafsnittene C-D (19 pladser), H-I (7+7 pladser), Q (18 pladser) og R-S (10 pladser) samt det åbne afsnit på Holsbjergvej (15 pladser).

Afsnit C fungerer som modtagelsesafdeling, og afsnit D er en afdeling uden fællesskab, overvejende for indsatte, som selv har valgt denne afsoningsform, evt. for en periode. Afsnit H-I rummer anstaltens isolationsafdeling (I) med 7 celler, bl.a. observationscelle og sikringscelle, samt en særligt kontrolleret og ekstra bemanded afdeling (H) med 7 pladser for indsatte med svære psykiske/adfærdsmæssige problemer.

Afsnit Q udgør – sammen med 4 pladser på Holsbjergvej – et særligt visitationsafsnit for sædelighedsdømte, som undergives en psykologisk/psykiatrisk vurdering med henblik på at afklare behov og motivation for sexologisk/psykiatrisk behandling under afsoningen.

Afsnit R-S er anstaltens kvindeafsnit.



Afdeling 2 består af de almindelige fællesskabsafsnit A-B (20 pladser), K-L (27 pladser), M-O (29 pladser) samt afsnit U (8 pladser).

De grønlandske anbragte er placeret på afsnit K-L.

Afsnit U er placeret i en træbarak, som blev opført som en midlertidig (!) belægningsafdeling under besættelsestiden.

Afdelingerne har hver sin afdelingsleder, to souschefer og en fast gruppe af fængselsbetjente.

Den samlede kapacitet er 15 åbne pladser og 138 lukkede pladser (heri ikke medregnet de syv celler på isolationsafdelingen).

Til højre i organisationsdiagrammet ses de specialfaglige funktioner.

Anstalten har et særligt korps af psykiatere, psykologer, somatiske læger og sygeplejersker – i alt 34 *behandlingspecialister*. De i alt 14 ansatte psykiatere og psykologer er tilknyttet afdelingerne. På hver afdeling er en overlæge eller en psykolog udpeget som særlig »behandlingsansvarlig« med ledelsesansvar for det behandlingsfaglige arbejde på afdelingen.

Tilsvarende er sygeplejerskerne som udgangspunkt tilknyttet de enkelte afdelinger.

Socialrådgiverne varetager de socialfaglige opgaver, ikke mindst i forbindelse med sagsbehandling vedrørende afsoningsforløbet (udgang, frigang, udsusning via åbent fængsel og/eller pension samt prøveløsladelse eller -udskrivning). Socialrådgiverne medvirker også i nogen udstrækning i behandlingsarbejdet (bl.a. reflekterende samtaler).

Beskæftigelsesafdelingen sørger for, at de indsatte er beskæftiget med arbejde, undervisning eller anden godkendt aktivitet. Afdelingen ledes af beskæftigelseslederen.

De centrale kontrol- og logistikfunktioner (bl.a. kørselsopgaver) styres fra anstaltens *vagtmesterkontor*, som sammen med *besøgsafdelingen* og *portfunktionen* hører under *sikkerhedschefen*. Uden for normal kontortid har vagtmesterkontoret en ledende og koordinerende rolle for hele anstalten.



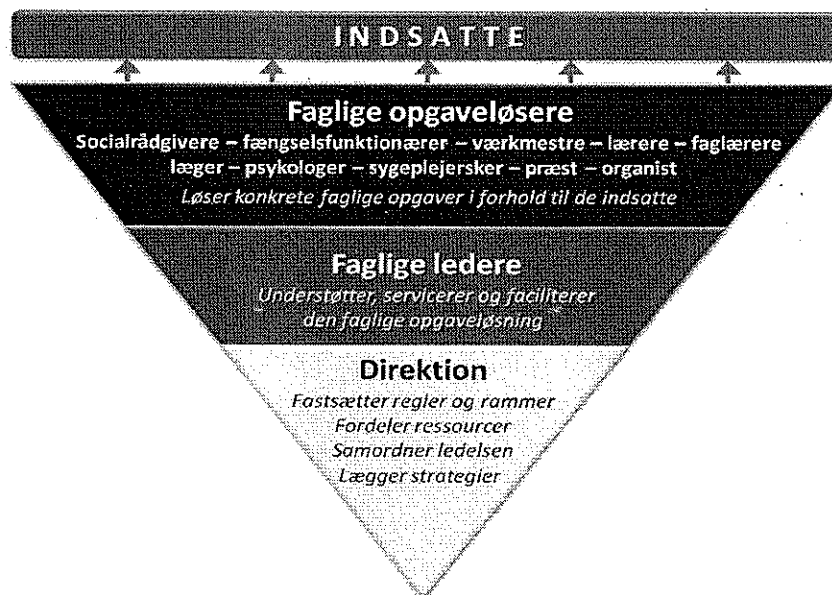
Anstaltens besøgsafdeling er i 2011 blevet udbygget med opførelse af to besøgslejligheder, hvor indsatte, som endnu ikke har opnået regelmæssig udgangstilladelse, kan være sammen med familien i længere tid – op til to døgn.

Personaleafdelingen varetager de centrale funktioner vedrørende tjenestetilrettelæggelse, personaleadministration, rekruttering og HR-udvikling, herunder kompetenceudvikling. Afdelingen ledes af anstaltens personalechef.

Der er ansat personale med særlige forudsætninger for at varetage opgaver i forhold til de grønlandske anbragte, herunder en socialrådgiver og to pædagogiske assistenter (og tolke) med grønlandsk baggrund. Der er endvidere løbende udstationeret grønlandske fængselsfunktionærer til anstalten i uddannelsesøjemed. Ydermere har både den socialfaglige leder, en

psykolog og personalechefen høstet solid erfaring med grønlandske forhold under beskæftigelse i Grønland, og adskillige fængselsfunktionærer har i tidens løb været udstationeret til tjeneste på en grønlandsk anstalt.

Hovedrollerne i den faglige virksomhed i anstalten fremgår af den følgende figur:



Den omvendte pyramide illustrerer, at de faglige opgaver løses af de medarbejdere, hvis indsats er rettet direkte mod de indsatte. De faglige ledere står i anden række med støttende og faciliterende opgaver i forhold til "frontpersonalet", og bagerst står direktionen med de overordnede opgaver.

De faglige opgaveløbere er de vigtigste i den forstand, at deres stadige tilstedeværelse og indsats er en afgørende forudsætning for, at anstalten kan løse sine faglige opgaver.

Dette syn på rollerne i anstalten står i diametral modsætning til det traditionelle syn, hvorefter anstaltens chef i princippet er ansat til at løse alle de faglige opgaver, og til at hjælpe sig hermed har han ansat et antal ledere og medarbejdere, herunder specialister. Medarbejderne varetager deres opgaver »på inspektørens vegne«. I den omvendte pyramide er det medarbejderne selv, som har ansvaret for opgaveløsningen, og ledelsen leverer (bistået af et antal administrative medarbejdere) ressourcer, regler og rammer mv. som en service for frontmedarbejderne, så de bliver i stand til at præstere den bedst mulige opgaveløsning.

Anstalten havde ultimo 2010 ansat 258 medarbejdere fordelt på følgende tjenesteområder:

Ledelsesgruppen	17
Inspektionskontoret	7
Økonomiafdelingen	7
Personaleafdelingen	6
Læger og psykologer	13
Sygeplejen	8
IT-afdelingen	2
Socialrådgivere	10
Beskæftigelsesafdelingen (værkmestre, lærere, bibliotekar)	22
Byggeteknisk afdeling	10
Sikkerhedsafdeling (vagtmasterkontor, port og besøg)	9
Afdeling 1 (incl. Holsbjergvej)	85
Afdeling 2	62

Økonomi

I 2011 er anstaltens bevilling godt 125 mio. kr:

	Mio. kr.	
	I alt	Heraf løn
Grundtilskud	14,8	7,5
Aktivitetsafhængige tilskud	110,9	98,5
Videreførelse af foretagne korrektioner i 2010	- 4,1	- 3,2
Generelle besparelser og effektiviseringer	- 1,3	- 0,9
Administrative fællesskaber	- 0,2	- 0,2
Overførelse til investeringsbudget	- 0,5	
Afskrivninger	3,8	
Resultatkrav/bevilling til produktionsvirksomhed	1,2	
Totalbudget	125,4	102,4

Ved udarbejdelse af bevillingen tages udgangspunkt i variable udgifter på 2240 kr. pr. indsat pr. dag (heraf 1992 kr. til lønudgifter), dog kun 1177 kr. for de 15 pladser i den åbne afdeling på Holsbjergvej. Til sammenligning kalkuleres med 1416 kr. pr. opholdsdag i et almindeligt lukket fængsel.

De indsatte

Anstaltens klientel udgøres fortrinsvis af indsatte med forstyrrelser i personlighedsstruktur og adfærd. Kønsfordelingen er 95 procent mænd og 5 procent kvinder. Anstalten modtager traditionelt de psykopatologisk sværest belastede indsatte, sædelighedskriminelle og forvaringsdømte, samt grønlandske anbragte. De fleste indsatte er kriminelt, socialt, psykiatrisk/psykologisk og misbrugsmæssigt hårdt belastede.

Den seneste opgørelse over anstaltens indsatte opdelt efter den pådømte hovedkriminalitet og de idømte sanktioner er fra 18. februar 2009.

Indsatte, der på opgørelsestidspunktet var indlagt på hospital, men fortsat er registreret i anstalten, er medtaget.

I opgørelse er ikke medtaget indsatte, der er udstationeret eller anbragt på institution mv. efter straffuldbyrdelseslovens § 78.

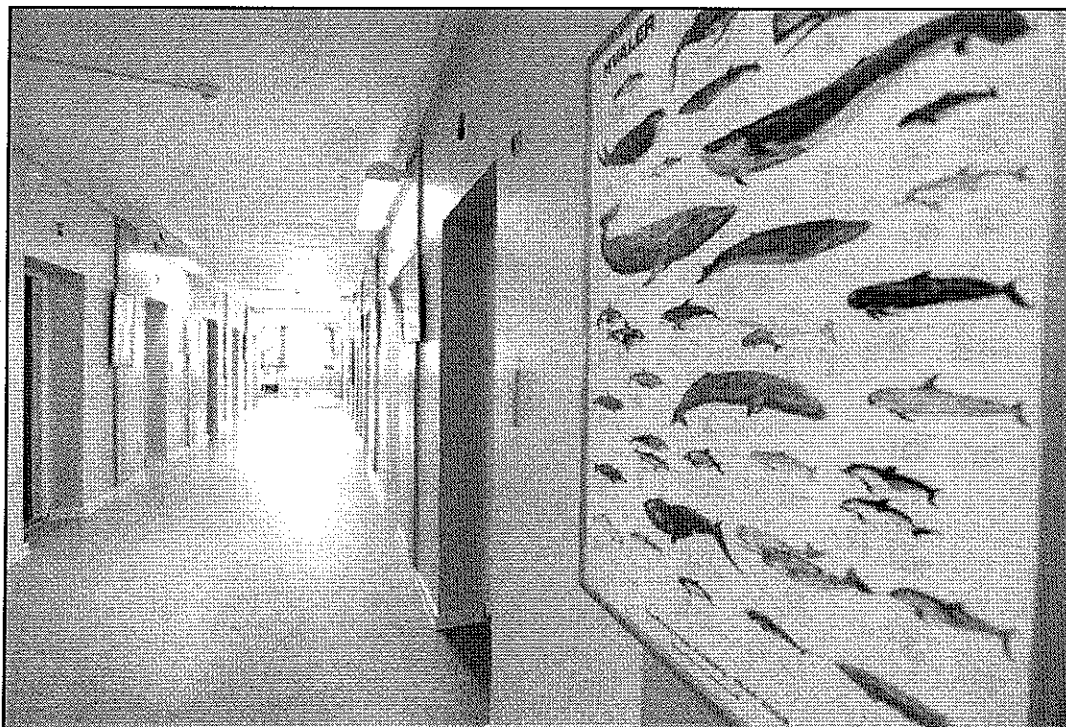
	Fængsel på tid	Fængsel på livstid	Forvaring (dansk)	Forvaring (grønlandsk)	I alt
Drab	34	7	4	6	51
Vold	8	-	8	1	17
Ildspåsættelse	4	-	4	1	9
Anden personfarlig kriminalitet	2	-	2	4	8
Voldtægt, voldtægtsforsøg	14	-	7	5	26
Anden sædelighedskriminalitet	20	-	3	-	23
Grov narkotikakriminalitet	2	-	-	-	2
Røveri	1	-	-	-	1
Tyveri, hittegoods, hæleri, brugstyveri	1	-	-	-	1
Anden berigelseskriminalitet	1	-	-	-	1
Straffeloven i øvrigt	1	-	-	-	1
Varetægt	-	-	-	1	1
I alt	88	7	28	18	141

(Kilde: Kriminalforsorgens Klientssystem)

Eftersom de fleste indsatte har meget lange opholdstider i anstalten, har dette billede ikke ændret sig væsentligt siden 2009.

Grønlænderne

Anstalten har en helt speciel opgave som anbringelsessted for et antal grønlandere, som i henhold til den grønlandske kriminallov er dømt til anbringelse i Herstedvester, fordi de på grund af psykisk afvigelse anses for uegnede til anbringelse i anstalt i Grønland eller en sådan anbringelse ikke giver tilstrækkelig sikkerhed. Grønlænderne er placeret på en særlig afdeling, hvor man forsøger at skabe et regime og en atmosfære, som er tilpasset deres særlige behov.



Der er til afdelingen knyttet en grønlandsk tolk og en pædagogisk assistent, som er fuldtidsbeskæftiget med at skabe aktiviteter mv. for de grønlandske indsatte, herunder at skaffe grønlandsk proviant til udlevering én gang om ugen og til fællesspisning én gang om ugen. Endvidere er fængselsbetjente fra de grønlandske anstalter løbende (på skift) på udvekslingstjeneste i Herstedvester.

De grønlandske indsatte deltager på lige fod med anstaltens øvrige indsatte i de almindelige beskæftigelses- og fritidsaktiviteter. Dertil kommer en række tilbud med specifik adresse til grønslænderne, hvoraf følgende kan nævnes:

- Grønlandsk gudstjeneste afholdes gennemsnitlig en gang om måneden i fængselskirken.
- To gange om året inviteres de indsattes bistandsværger til et arrangement i anstalten.

- To gange årligt afholdes pårørendefest med spisning, hvortil de indsatte også kan invitere deres bistandsværger. En pårørende kan få betalt besøgsrejse til Herstedvester en gang årligt i tilfælde, hvor den indsatte ikke kan opnå tilladelse til en besøgsrejse (udgang) til Grønland.
- De indsatte har adgang til gratis telefonering af et kvarters varighed én gang ugentligt til Grønland.
- Hvert år til jul arrangeres fælles udgang til Danmarks Radios arrangement "Julehilsen til Grønland".
- Der er særlige tilbud om misbrugsbehandling og andre "programmer" for de grønlandske indsatte.

Sikkerhed og Disciplin

Det er en væsentlig opgave for fængslerne at varetage sikkerheds- og ordensmæssige hensyn. Med *sikkerhedsmæssige hensyn* menes i almindelighed hensynet til at forebygge og forhindre, at indsatte

- unddrager sig frihedsberøvelsen ved at undvige eller udeblive fra udgang;
- begår kriminalitet under afsoningen;
- begår selvmord eller selvbeskadigelse;
- indsmugler genstande, hvis tilstedeværelse ikke er forenelige med fængselsreglerne.

Med *ordensmæssige hensyn* menes i første række hensynet til

- forebyggelse af brand, tingsødelæggelse, støj, sundhedsfarlige forhold, arbejdsskader og lignende miljøfarlige forhold; samt
- skabelse og opretholdelse af et fysisk og psykisk godt miljø og trivsel i vid forstand såvel mellem de indsatte indbyrdes som i forhold til personalet.

God fængselssikkerhed kan opnås ad forskellige veje. Virkemidlerne i sikkerhedsarbejdet kan rubriceres i fem kategorier:

Et konstruktivt sikkerhedsfundament

Fundamentet for den sikkerhedsmæssige situation i anstalten ligger i den grundlæggende institutionskultur med alt, hvad dertil hører. En god atmosfære og en regimemæssig tilstand, der opleves som positiv af de indsatte, udgør således et yderst vigtigt konstruktivt fundament for

den sikkerhedsmæssige opgaveløsning. Dette gælder så væsentlige komponenter i anstaltsregimet og -kulturen som fx

- omfanget og karakteren af anstaltens tilbud om aktiviteter i arbejdstid og fritid,
- den generelle omgangstone i anstalten,
- kvaliteten i anstaltens omsorgs- og servicetilbud (socialfaglig service, uddannelse, behandling etc.),
- oplevelsen af fairness og hensynsfuldhed i anstaltens sagsbehandling og
- mulighederne for indsatte kontakt med pårørende via udgang, besøg og kommunikation via brev, telefon og andre elektroniske kommunikationsredskaber.

Omvendt gælder, at jo mere meningsløshed og uretfærdighed og jo flere frustrationer og »umenneskelighed«, den indsatte oplever ved fængselsopholdet, des større er risikoen for undvigelse, misbrug, vold mv.

Dynamiske sikkerhedsmidler

I Anstalten ved Herstedvester bruger vi – i overensstemmelse med den ordinære forståelse i dansk kriminalforsorg – begrebet dynamisk sikkerhed om de sikkerhedsmæssige gevinster ved personalets kendskab til de indsatte og deres adfærdsmønstre erhvervet via personlig kontakt, interaktion og involvering i de indsatte dagligdag.

Dynamisk sikkerhedsvirksomhed indgår i alle personalegrupperes daglige opgaveløsning. De daglige møder på afdelingerne med tværfaglig deltagelse har vel primært et behandlingsmæssigt sigte, men de bidrager tillige i væsentlig grad til at styrke den sikkerhedsmæssige opmærksomhed på hver enkelt indsat.

Den dynamiske sikkerhed er i Herstedvester tillige knyttet til en relativt stærk bemanning af de enkelte afdelinger og dermed et ressourcemæssigt overskud til at opretholde og styrke afdelingspersonalets personlige kontakt med de indsatte ved siden af løsningen af afdelingens administrative og sikkerhedsmæssige rutineopgaver. Bemanningen er desværre blevet beskåret i de senere år som følge af besparelser, men er dog fortsat noget stærkere end i andre lukkede fængsler.

Individuelle sikkerhedsindgreb

Lovgivningen hjemler mulighed for i sikkerhedsmæssigt øjemed at foretage en række indgreb i den enkelte indsatte vilkår og rettigheder. Hertil hører rent fysiske indgreb i form af anvendelse af godkendte magt- og sikringsmidler mv.:

- Fysisk magtanvendelse, herunder brug af stav, tåregas og peberspray,
- udelukkelse fra fællesskab (isolation),
- håndjern,
- observationscelle og
- sikringscelle.

Desuden kan der foretages indgreb i de indsattes rettigheder, herunder fx

- inddragelse af effekter,
- besøgsrestriktioner og
- tilbagekaldelse af udgangstilladelse, evt. suppleret med karantæne.

Endelig skal nævnes hjemlen til at anvende disciplinærstraf i form af advarsel, bøde eller straffecelle, konfiskation af ulovlige genstande eller værdier samt tvangsmæssig overførsel til andet fængsel.

Almene sikkerhedsrutiner

Anstaltens personale opererer i dagligdagen med en række sikkerhedsmæssige rutiner. Hertil henregnes bl.a.

- optællinger,
- stikprøvevise person- og lokaleundersøgelser, herunder med narkohunde,
- stikprøvevise urinprøver,
- aflåsning af døre og
- armatureftersyn.

Fængselsbetjentene har disse sikkerhedsrutiner som en af deres kerneopgaver, men det er vigtigt at understrege, at medarbejdere i alle personalegrupper er undergivet sikkerhedsmæssige rutiner i dagligdagen, fx aflåsning af døre og kommunikation med afdelingerne om de indsattes færden i forbindelse med samtaler og fremstillinger.

Statiske sikkerhedsmidler

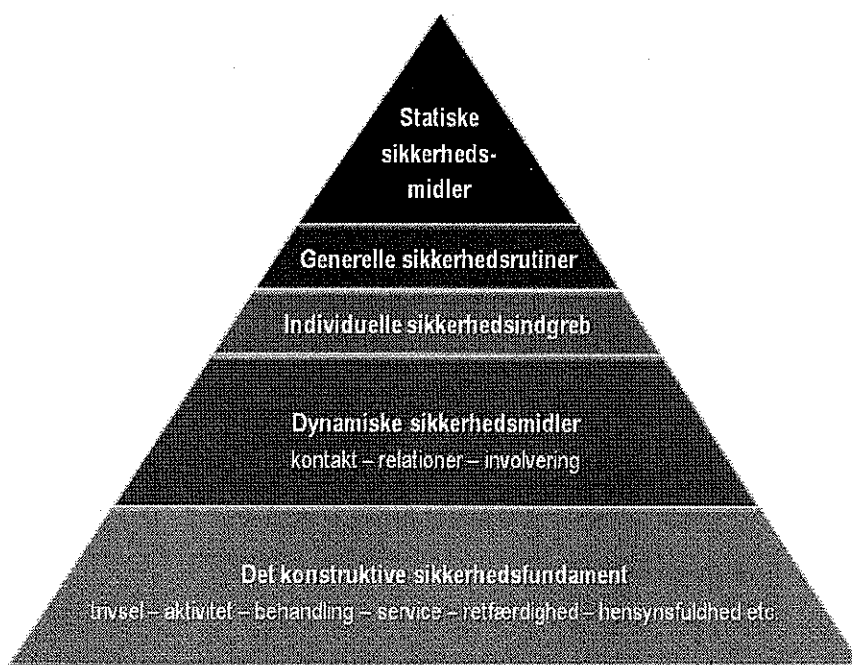
Det kendetegnende ved de statiske midler er – som betegnelsen udtrykker – at de konstant virker med samme styrke. De virker helt overvejende i kraft af selve deres konstruktion og ikke – eller kun lidt – i kraft af menneskelig påvirkning. I god tråd hermed kaldte man dem tidligere »de døde værn«.

De vigtigste statiske midler er fysisk perimetersikring, solide bygningsmure og døre, armerede vinduer (tremmer), sikkerhedshegn og kameraovervågning i kombination med elektriske alarmsystemer.

Kunsten at balancere

Det er af afgørende betydning for anstaltens samlede sikkerhedsløsning, at de fem nævnte virkemidler anvendes i god indbyrdes harmoni og samtidig uden at kompromittere anstaltens specifikke hovedfunktion – psykiatrisk mv. udredning og behandling. Tilrettelæggelse og gennemførelse af sikkerhedsmæssige rutiner og individuelle indgreb må ikke ske uden behørig hensyntagen til den rådende institutionskultur, der som tidligere nævnt har selvstændig betydning som en konstruktiv sikkerhedsfaktor.

De fem virkemidler i sikkerhedsarbejdet kan illustreres ved følgende figur:



Figuren skal illustrere de fem virkemidler og til dels også deres relative vægtning. Traditionelt har det været de tre virkemidler i toppen af pyramiden, som man har tænkt på som de sikkerhedsmæssige midler, men i de senere år er de konstruktive og dynamiske faktorer tillagt øget vægt, og i Anstalten ved Herstedvester har de i dag meget væsentlig betydning som grundlæggende sikkerhedsfaktorer.

Det tilføjes for en ordens skyld, at den statiske sikkerhed har minimal betydning i anstaltens åbne afsnit på Holsbjergvej.

Det er vigtigt, at den samlede sikkerhedspyramide til enhver tid er i balance. Hvis et enkelt led i pyramiden anvendes uden skelen til helheden, er der risiko for, at de øvrige elementer mister kraft og derved kommer til at svække anstaltens samlede sikkerhedsindsats (og måske tillige den behandlingsmæssige indsats).

Hvis et enkelt element i en periode virker med svækket styrke, kan det være nødvendigt at satse ekstraordinært på ét eller flere af de øvrige virkemidler, således at den samlede sikkerhedsmæssige balance opretholdes.

En hensigtsmæssig, koordineret anvendelse af de enkelte virkemidler forudsætter således en solid helhedsforståelse af anstaltens samlede sikkerhedsstrategi og virksomhedskultur i bred forstand, herunder anstaltens mission, vision og værdier.

DISCIPLINÆRE FORSEELSER

Narkotikakriminalitet

Det er ikke muligt helt at afværge lovovertrædelser i anstalten, herunder overtrædelser af lovgivningen om euforiserende stoffer. Defensiv sikkerhedsmidler i bestræbelserne på at modvirke narkotikakriminalitet i anstalten består bl.a. i

- hyppige visitationer af lokaliteter (undertiden med hjælp af narko-hunde) og personer, bl.a. efter besøg og udgang,
- begrænset adgang til at indføre private effekter,
- åbning af tilsendte breve,
- urinprøvekontrol (kontraktkravet for 2011 er 1.041 urinprøver) og
- særlige udgangsvilkår, når der foreligger konkret misbrugsfare.

I almindelighed er ca. 80 procent af urinprøverne rene.

Ved fund af illegale stoffer ikendes disciplinærstraf, og forholdet anmeldes til politiet. Udelukkelse fra fællesskab i en periode eller overførsel til andet fængsel kan blive nødvendig, hvis der findes stofmængder, der tyder på handelsvirksomhed i større omfang.

Vold og trusler mod personalet

I 2007 blev der i anstalten ikke registreret ét eneste tilfælde af vold og/eller trusler mod personalet. I 2008 blev der registreret 4 tilfælde, i 2009 1 tilfælde, i 2010 12 tilfælde og i første halvdel af 2011 ingen tilfælde. Kvantitativt er problemet med vold og trusler således ikke stort, men den enkelte episode kan virke meget traumatisk, og den konstante risiko for vold/trusler kan for nogle medarbejdere udgøre en følelsesmæssig belastning i det daglige arbejde.

Reaktionen på indsattes vold og trusler vil ofte være overførsel til et andet lukket fængsel. Samtidig vil forholdet blive anmeldt til politiet.

FOREBYGGENDE INDGREG MOD INDSATTE

Straffuldbyrdsloven hjemler brug af visse forebyggende indgreb over for indsatte, herunder magtanvendelse, håndjern, observationscelle og sikringscelle samt udelukkelse fra fællesskab og overførsel til andet fængsel.

Magtanvendelse blev fundet nødvendig 8 gange i 2008, 3 gange i 2009, 11 gange i 2010 og 6 gange i første halvår af 2011.

Håndjern blev brugt 22 gange i 2008, 54 gange i 2009, 87 gange i 2010 og 7 gange i første halvår af 2011.

Observationscelle blev brugt 60 gange i 2008, 52 gange i 2009, 43 gange i 2010 og 23 gange i første halvår af 2011.

Sikringscelleanbringelse skete 10 gange i 2008, 3 gange i 2009, 5 gange i 2010 og 2 gange i første halvår af 2011.

Udelukkelse fra fællesskab kan iværksættes som påtvungen isolation af risikohensyn efter reglerne herom i straffuldbyrdsloven. Dette skete 25 gange i 2008, 21 gange i 2009, 20 gange i 2010 og 7 gange i første halvår af 2011.

Tvangsmæssig overførsel til andet (lukket) fængsel kan iværksættes ud fra risikohensyn efter nærmere regler herom i straffuldbyrdsloven. I de senere år er tvangsmæssig overførsel iværksat 1-3 gange årligt.

DISCIPLINÆRE REAKTIONER

Som **disciplinærstraf** kan anvendes advarsel, bøde og strafcelle (isolation).

Disciplinærstraf kan anvendes ved

- lydighedsbrud
- tilsidesættelse af beskæftigelsespligten
- nægtelse af afgivelse af urinprøve
- indtagelse af rusmidler
- strafbare ordens- og sikkerhedskrænkelser
- forseelser, som kan straffes efter regler fastsat af justitsministeren (brud på reglerne om genstande, udgang og fotografering).

Disciplinærstraf bruges også i tilfælde af brud på anstaltens ordensregler.

Beskæftigelse

De indsatte kan beskæftiges med undervisning, arbejde eller anden godkendt aktivitet.

Skolen har følgende *undervisningstilbud*:

- AVU Dansk
- AVU Engelsk
- AVU Matematik
- Dansk som andetsprog
- Selvstudium AVU-fag
- Selvstudium HF-enkeltfag
- Specialundervisning i dansk
- Dansk for ordblinde
- Specialundervisning i engelsk
- Specialundervisning i grønlandsk
- Specialundervisning i matematik

I tilknytning til AVU-fagene er der endvidere mulighed for værkstedsundervisning.

Der er mulighed for at anvise arbejde til de indsatte ved følgende *produktionsfag*:

- Grafiske fag (bogbinderi)
- Montage mv. (værksteds- eller cellearbejde)
- Metalfag
- Træfag
- Grønlandsk kunsthåndværk mm.



Ved *økonomidriften* er der mulighed for beskæftigelse ved

- Bygningsvæsen
- Park og anlæg
- Rengøring / gangmand
- Teknisk afdeling
- Depot og lager

Anden godkendt aktivitet kan fx være særlige behandlingstilbud, som kan erstatte eller supplere andre beskæftigelsestilbud. Disse tilbud er nærmere beskrevet i afsnittet om helseservice.

De *kvindelige indsatte* kan deltage i beskæftigelse sammen med mandlige indsatte inden for alle områder, men har også mulighed for beskæftigelse, incl. undervisning, på egen afdeling.

Fritidstilbud

Det forudsættes, at de indsatte – som andre mennesker – bruger en del af fritiden på nødvendige aktiviteter, som fx tilberedning af måltider, rengøring og vask. Anstalten yder kun i meget begrænset omfang service på disse områder. De indsatte får udbetalt et kostbeløb til indkøb af fødevarer i anstaltens butik og et »selvforvaltningsbeløb« til udgifter til personlig hygiejne, tøj mv., som tidligere var gratis.

De indsatte skal have mulighed for mindst en times dagligt ophold i fri luft – kaldet »gårdtur«. Om sommeren udvides gårdturen. Under gårdturen er der mulighed for boldspil mm.

Med hensyn til øvrige fritidsaktiviteter er der i anstalten mulighed for at dyrke

- hobbyvirksomhed,
- musik,
- styrketræning og
- flere andre sportsaktiviteter.

Kvindeafdelingen har egne faciliteter til kondi- og styrketræning.

På anstaltens *bibliotek* kan de indsatte låne bøger og bestille bøger fra kommunebiblioteket.

Endelig er der mulighed for, at personalet kan arrangere gruppevise udflugter til kulturelle formål, fiskeri, idræt, naturoplevelser, etc. Deltagelse forudsætter, at indsatte har opnået tilladelse til individuel udgang.

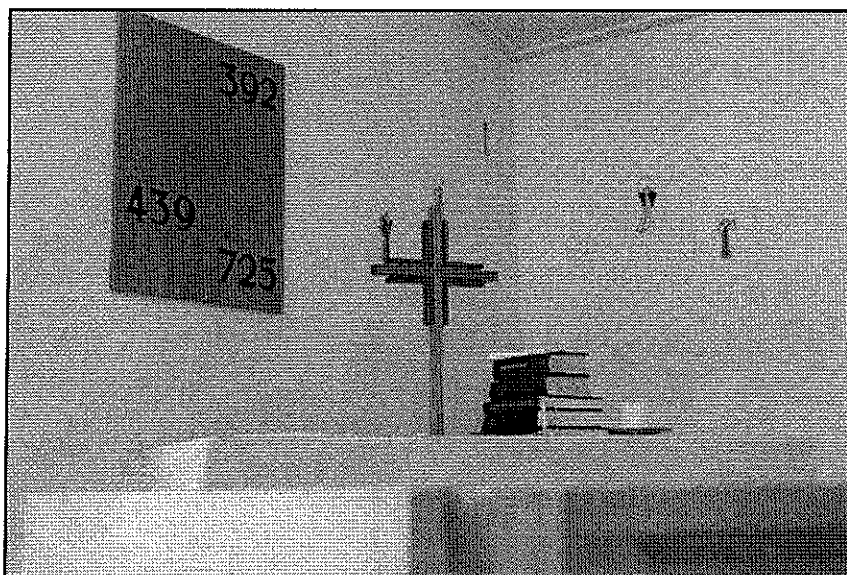
Der foregår særlige aktiviteter for de grønlandske indsatte – nogle af dem med deltagelse af pårørende og/eller bistandsværger.

Religiøs Virksomhed

Den gejstlige virksomhed i anstaltens kirke varetages af fængselspræsten, som har en organist til hjælp ved afvikling af gudstjenester og andre kirkelige handlinger.

Fængselskirken («Birkelundskirken») skal bidrage til at virkeliggøre Kriminalforsorgens princip om normalisering af fængselstilværelsen ved at kunne tilbyde de indsatte tilsvarende muligheder for deltagelse i kirkelig virksomhed, som frie mennesker har uden for murene. Kirkelivet i anstalten indeholder da også i mange henseender de samme elementer som kirkelivet ude i det frie samfund. Der afvikles gudstjenester og andre kirkelige handlinger – dåb, bryllup og (en sjælden gang) bisættelse. De almindelige gudstjenester har normalt 20-30 deltagere.

Med jævne mellemrum afholder fængselspræsten arrangementer af forskellig art, herunder også familiearrangementer.



I kirken holdes også gudstjenester på grønlandsk.

En meget væsentlig virksomhed for præsten er sjælesorgen, dvs. samtaler med indsatte – og evt. tillige pårørende – om deres personlige forhold. Præstens uafhængige position i anstalten, herunder tavshedspligten og uafhængigheden af anstaltens normale journalføring, er en væsentlig forudsætning for denne virksomhed, som mange indsatte benytter sig af.

Indsatte, som tilhører andre trossamfund, har ligeledes adgang til at få besøg af en præst eller lignende.

Anstalten registrerer ikke løbende de indsattes religiøse tilhørsforhold.

Helseservice

I overensstemmelse med normaliseringsprincippet er det grundlæggende sigte med behandlingsarbejdet i anstalten at sikre de indsatte samme muligheder – kvalitativt såvel som kvantitativt – for professionel behandling og støtte, som tilbydes borgere i det frie samfund. Behandlingsstilbuddet skal tilpasses de indsattes særlige behov, herunder de behandlingsbehov, som kan være forbundet med de indsattes kriminalitet.

PSYKIATRISK OG PSYKOLOGISK BEHANDLING

Den psykologiske og psykiatriske behandling skal søge at tage udgangspunkt i de forstyrrede personlighedsstrukturer og skal derfor tilbyde struktur, sunde relationer og læring af sociale færdigheder.

Anstalten søger til stadighed at kunne imødekomme et behov for en bred vifte af behandlingsmæssige tiltag af adfærdskorrigerende, medicinsk og psykoterapeutisk art. Man interverner behandlingsmæssigt for at give den indsatte den bedst mulige livskvalitet under afsoningen og for at hjælpe den indsatte til at undgå recidiv til ny kriminalitet. Gennem daglig påvirkning og holdningsbearbejdelse ved eksemplets magt, ved direkte anvisning samt ved påbud og forbud forsøger man at bibringe den indsatte en forpligtende forståelse af almindelige samfundsmæssige og sociale normer. Med den medicinske behandling søger man efter omstændighederne at dæmpe eller fjerne symptomer for at lindre lidelse, og sammen med kortere eller længerevarende psykoterapeutiske samtaleforløb forsøger man at bringe den indsatte videre i sin personlige udvikling. Målet er, at den indsatte i fremtiden bliver bedre i stand til at løse sine problemer og opfylde sine behov på en socialt acceptabel måde.

Efter indsættelsen vurderes den indsattes psykiatriske/psykologiske og socialfaglige behandlingsbehov på modtagelsesafdelingen med henblik på at afklare, hvilke behandlingstiltag der skal iværksættes for den enkelte. Herunder foretages en konkret vurdering af den indsattes erhvervs- og skolemæssige kompetencer. Den psykiatriske, psykologfaglige og socialfaglige behandlingsindsats på den ene side og de arbejdsmæssige og uddannelsesmæssige tiltag samt fritidsaktiviteter på den anden side bør gensidigt understøtte den indsattes udviklings- og rehabiliteringsproces.

Visitationsafdelingen for sædelighedskriminelle med straffe fra 30 dage til 5 år har til formål at visitere indsatte til psykiatrisk/sexologisk behandling, enten internt eller i det særlige netværk, som er etableret i samarbejde med flere sexologiske klinikker. Formålet er endvidere at

visitere til fortsat afsoning i Kriminalforsorgens institutioner. Opholdet på visitationsafdelingen er af 6 ugers varighed.

En væsentlig del af den terapeutiske kontakt består af *individuelle samtaler* med de indsatte. Der er både tale om den langvarige kontakt med henblik på relationsopbygning og socialisering samt løbende diagnostisk og den mere målrettede psykoterapeutiske behandling af konkrete problemområder. Den valgte metode tager udgangspunkt i den enkelte indsattes konkrete problemstilling og personlighedsstruktur. Sædelighedsdømte tilbydes sexologisk behandling og rådgivning.

For egnede langtidsindsatte tilbydes *reflekterende samtaler*, som er en særlig samtaleform med deltagelse af en fængselsfunktionær, en civil medarbejder og en indsat, hvor man skiftes til at tale og lytte. Målet med denne særlige samtaleform er at udvikle en samtale- og lyttekultur blandt indsatte og ansatte, således at begge parter bliver mere nærværende og lydhøre, og den indsattes evne til at formulere sig bedres.

Anstalten bestræber sig løbende på at have en bred vifte af *gruppeterapeutiske tilbud* på tværs af afdelingsstrukturen. Aktuelt tilbydes følgende grupper:

- Gruppebehandling for sædelighedsdømte
- Motivationsgruppe for sædelighedsdømte
- Gruppebehandling for grønlandske anbragte
- Gruppebehandling for kvindelige indsatte («VINN-projektet»)

I anstaltens åbne fængselsafdeling på Holsbjergvej tilbydes *gruppebehandling for sædelighedsdømte*. Grupperne består såvel af tidligere visitanter som henviste fra anstalten. En større del af gruppedeltagerne kommer ambulantly, enten fra andre åbne fængselsafdelinger og pensioner eller som prøveløsladte.

Anstalten har en langvarig tradition for *behandling af sædelighedskriminelle* og har gennem årene erhvervet en specialviden på dette område. Behandlingen består for størstedelens vedkommende af mere eller mindre intensiv psykoterapi. Dertil kommer, at enkelte sædelighedskriminelle, som har begået gentagen og alvorlig sædelighedskriminalitet, foruden psykoterapi tilbydes *medikamentel behandling* med »antihormoner« (Androcur og Procren). Erfaringerne med denne særlige behandlingsform er endog særdeles gode, idet der ikke er blevet registreret recidiv til ny alvorlig personfarlig sædelighedskriminalitet under behandlingen. Behandlingen følges og overvåges meget nøje. Såfremt behandlingen medfører alvorlige bivirkninger, kan denne eventuelt blive helt indstillet.

Den kønsdriftdæmpende behandling (populært kaldet »medicinsk kastration«) kommer kun på tale i tilfælde, hvor andre mulige behandlingsformer, herunder psykoterapi, ikke kan antages at dæmpe recidivrisikoen i en sådan grad, at det skønnes forsvarligt at tillade uledsaget udgang og at prøveløslade eller prøveudskrive den indsatte. Behandlingen forudsætter frivillighed, men udsigten til et noget længerevarende fængselsophold kan virke som »frivillig tvang« for de indsatte, og denne behandlingsform har bl.a. derfor pådraget sig opmærksomhed hos CPT (Den Europæiske Torturforebyggelseskomité) og andre internationale kontrolorganer, som dog ikke har fundet anledning til kritik af behandlingen.

SYGEPLEJE OG SOMATISK LÆGEBEHANDLING

Anstalten har ansat læger og sygeplejersker med henblik på at kunne yde de indsatte sundhedsservice på samme niveau, som den ydes ude i samfundet. Fængselslægen kan som enhver praktiserende læge henvise patienterne til behandling andre steder (speciallæge, sygehus, fysioterapeut etc.). Alle udgifter til lægebehandling afholdes af anstalten.

De indsatte har principielt samme ret til frit sygehusvalg som andre borgere.

Den daglige sundhedstjeneste varetages af sygeplejerskerne, som har en vigtig koordinerende rolle.

TANDBEHANDLING

Tandbehandling foregår i en tandklinik i anstalten. Undersøgelse og nødbehandling er gratis for de indsatte, medens anden behandling kun delvis betales af anstalten.

MISBRUGSBEHANDLING

Anstalten tilbyder misbrugsbehandling i samarbejde med Frederiksberg Centeret, som er et privat dagbehandlingstilbud, der behandler afhængighed af alkohol, medicin, hash og andre stoffer samt ludomani. Behandlingen er baseret på Minnesota-modellen.

FÆNGSELSBETJENTE SOM »SUNDHEDSPERSONER«

Medarbejdere inden for helseområdet har i princippet samme tavshedspligt over for det øvrige fængselspersonale, som læger og sygeplejersker i almindelighed har bl.a. over for offentlige myndigheder. Imidlertid medvirker fængselsbetjentene på afdelingerne i det sundhedsfaglige arbejde ved udlevering af medicin og ved deltagelse i den psykiatriske/psykologiske observation og behandling i tilsvarende udstrækning, som plejepersonalet gør det på psykiatriske hospitaletsdeler. Fængselsbetjentene i Herstedvester har derfor i en vis udstrækning adgang til lægelige oplysninger.

TVÆRFAGLIGT SAMARBEJDE

Det er anstaltens erfaring, at de forskellige behandlingsmetoder og kommunikationsniveauer er mest effektive, når de kombineres og udføres i tæt tværfagligt samarbejde mellem anstaltens forskellige personalegrupper. Dette intensive tværfaglige samarbejde har fra institutionens start været et særkende ved anstalten.

Anstaltens psykiatere, psykologer, socialrådgivere og sygeplejersker deltager i daglige møder på afdelingerne, hvor der under en gennemgang af kardex udveksles observationer, vurderinger og indtryk. Denne gensidige vidensdeling er helt central i det tværfaglige samarbejde og giver ofte anledning til interventioner i form af fremstilling af indsatte på daglig møde, psykiske sygdommeldinger og flytninger.

I handleplanen integreres de tværfaglige vurderinger med henblik på at formulere delmål for den fortsatte samlede behandlingsindsats. Forud for handleplansmøderne bidrager psykiatere og psykologer med udtalelser.

Det er endvidere nødvendigt at støtte personalet til at varetage den til tider svære kontakt til de indsatte og derved at modvirke udbrændthed. Det tætte samarbejde gør det muligt at bearbejde vanskelige og følelsesmæssigt belastende episoder i fællesskab.

SUNDHEDSFAGLIG UNDERVISNING

Kontakten til de indsatte er højt prioriteret hos fængselsbetjentene i anstalten. Det er nødvendigt at støtte dette kerneområde ved at tilbyde fængselsbetjente, værk mestre og andre ansatte undervisning i centrale temaer som fx personlighedsforstyrrelser, psykopati, sædeligheds-kriminalitet, selvmordsforebyggelse, faser i afsoningen for langtidsfanger, krisereaktioner, den motiverende samtale og konfliktløsning.

Endvidere tilbydes undervisning og rådgivning af relevante samarbejdspartnere såvel internt i Kriminalforsorgen som eksterne behandlingsinstitutioner.

Der tilbydes også lejlighedsvis projekter med psykologiundervisning af de indsatte på HF-niveau. Dette iværksættes efter konkret behov og efter vurdering af ressourcer.

Medindflydelse

TILLIDSREPRÆSENTANTER

Medarbejdernes interesser varetages af de valgte tillidsrepræsentanter. Aktuelt er der valgt tillidsrepræsentanter for medarbejdere, som hører under

- Fængselsforbundets forhandlingsområde
- Dansk Psykologforenings forhandlingsområde
- Kriminalforsorgsforeningens forhandlingsområde (bortset fra socialrådgiverne)
- Fællesklubben for socialrådgivere.

Efter reglerne kunne også HK-medarbejderne og sygeplejerskerne vælge tillidsrepræsentanter, men for tiden har de ikke udnyttet denne mulighed.

SAMARBEJDSUDVALGET

Anstaltens samarbejdsudvalg består af:

- Fængselsinspektøren (formand)
- Vicefængselsinspektørerne (2)
- Den ledende overlæge
- Personalechefen
- Tillidsrepræsentanten for Fængselsforbundets område
- Et medlem udpeget af Fængselsforbundet
- Tillidsrepræsentanten for Kriminalforsorgsforeningens område
- Tillidsrepræsentanten for Dansk Psykologforenings område
- Tillidsrepræsentanten for socialrådgiverne
- Et medlem valgt af sygeplejerskerne
- Et medlem udpeget af HK.

I samarbejdsudvalget har personalet gennem de valgte repræsentanter indflydelse på anstaltens drift, navnlig på områder, som berører medarbejdernes arbejdsvilkår.

ARBEJDSMILJØ

Gennem *sikkerhedsorganisationen* har personalet medindflydelse på arbejdsmiljømæssige spørgsmål. Arbejdet i sikkerhedsorganisationen koordineres gennem sikkerhedsudvalget, der har beskæftigelseslederen som formand.

PERSONALEPOLITIK

Anstalten har udarbejdet personalepolitikker på følgende områder:

- Mailpolitik
- MUS/LUS-politik
- Rygepolitik
- Politik vedrørende nærtstående på samme arbejdsplads
- Omsorgs- og sygefraværspolitik
- Politik vedrørende mobning og seksuel chikane.

Personalepolitikkerne er tiltrådt af samarbejdsudvalget.

TALSMANDSORDNINGEN

Talsmandsordningen giver de indsatte på hver afdeling mulighed for at vælge en talsmand til at varetage de indsattes interesser i forhold til afdelingspersonalet og til sammen med de øvrige afdelingstalsmænd og fællestalsmanden at varetage de indsattes interesser ved drøftelse med anstaltens ledelse. Alle valg gennemføres ved hemmelige, skriftlige afstemninger.

