

KRIMINALFORSORGEN

ÅRSRAPPORT  
2011





11

KRIMINALFORSORGEN

ÅRSRAPPORT  
2011

DIREKTORATET FOR KRIMINALFORSORGEN

MAJ 2012



#### I SAMFUNDETS TJENESTE

I 2011 afsonede 3.791 personer en dom om samfundstjeneste. I modsætning til en fængselsstraf giver en dom om samfundstjeneste afsoneren mulighed for at være tæt på familien og beholde sit arbejde. Tallene viser, at samfundstjenere har betydelig lavere risiko for at begå ny kriminalitet end de, der sidder i fængsel. Billedserien i denne årsrapport sætter fokus på samfundstjeneste.

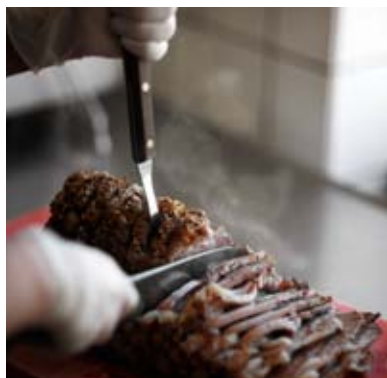
# Indhold

	<b>Forord</b>	<b>7</b>
<b>1. DEL</b> <b>ÅRETS BEGIVENHEDER</b>	<b>Kapacitet og belæg</b>	<b>10</b>
	Antal pladser og belægningsprocent	10
	Kriminalforsorgens fremtidige kapacitets- og sikkerhedsbehov	10
	Fodlænkeordningen	11
	Nyt fængsel på Falster	11
	<b>Organisation og økonomi</b>	<b>13</b>
	Pris per fangedag	13
	Projekt God økonomistyring	13
	Fælles-administration	13
	Ny løn	13
	Kompetencecenter støtter elektronisk sags- og dokumenthåndtering	13
	Ny version af Klientsystemet	14
	Nyt kontor i direktoratet	14
	Integrationsministeriets it	14
	<b>Nye love og regler</b>	<b>15</b>
	Revision af straffuldbyrdelsesloven	15
	Nye regler om underretning af ofre	15
	Nye regler om overførsel af fængselsdømte mellem EU-landene	15
	Nye regler om overførsel af tilsyn mellem EU-landene	15
	<b>Personale og arbejdsmiljø</b>	<b>16</b>
	Vold og trusler	16
	Sygefravær	16
	Arbejdstilsynet	17
	Trivselsundersøgelse	17
	Lederudvikling	17
	Positiv afvigelse – og andre projekter	19
	HR-dag	19
	Branding – identitet og omdømme	19
	Temauger på intranettet	19
	<b>Orden og sikkerhed</b>	<b>20</b>
	Undvigelser	20
	Bandekriminelle og bandeexit-programmer	20
	Indsatsen mod radikalisering	20
Peberspray	20	
Narkohunde og søgning på personer	20	
Mobiltelefoner i åbne fængsler	21	
Arbejdsgruppe om udeblivelse fra afsoning	21	
Arbejdsgruppe om konflikthåndtering	21	

Resocialisering	23
God Løsladelse	23
Satspuljeaftalen – mere uddannelse til de indsatte	23
Erhvervsuddannelser	23
Nye principper for tilsynsarbejdet	23
Mentorordning	23
Misbrugsbehandling og behandlingsgaranti	24
Sikret pc-netværk til indsatte	24
Brugerinddragelse og innovation	25
Kvindes afsoningsforhold	25
Tilbagefald til kriminalitet	26
Rigsrevisionens undersøgelse af resocialisering i Kriminalforsorgen	26
<b>Kriminalforsorgen i Frihed – alternativer til fængsel</b>	<b>27</b>
Udvidelse af "noget for noget"-ordningen	27
Øget brug af samfundstjeneste	27
Tidlig prøveløsladelse af udvisningsdømte	27
Lean-projekt i fodlænkeenhederne	28
<b>Børn og unge</b>	<b>30</b>
Ændring af den kriminelle lavalder	30
Styrket uddannelse til unge	30
Initiativer for indsattes børn	30
<b>Tilsyn med Kriminalforsorgen</b>	<b>31</b>
Ombudsmandens tilsyn med Kriminalforsorgen	31
OPCAT-inspektioner	31
<b>Grønland og Færøerne</b>	<b>32</b>
Ny anstalt i Nuuk	32
Venterkø	32
Åben anstalt i Tasiilaq	32
Kapacitetsudvidelser	32
Skimmelsvamp i Qaqortoq	32
Skimmelsvamp i Arresthuset i Torshavn	32
<b>Internationalt samarbejde</b>	<b>33</b>
Samarbejde med Marokko	33
Samarbejde med Jordan	33
Kosovo	33
Besøg fra udlandet	33

## 2. DEL ÅRSRAPPORT

1. Beretning	1.1. Præsentation af virksomheden	36
	1.2. Årets faglige resultater	36
	1.3. Årets økonomiske resultat	38
	1.4. Opgaver og ressourcer	39
	1.5. Udgiftsbaserede hovedkonti	44
	1.6. Forventninger til det kommende år	44
2. Målrapporing	2.1. Målrapporing 1. del: Skematisk oversigt	46
	2.2. Målrapporing 2. del: Uddybende analyser og vurderinger	48
3. Regnskab	3.1. Anvendt regnskabspraksis	50
	3.2. Resultatopgørelsen	50
	3.3. Balancen	52
	3.4. Egenkapitalforklaring	53
	3.5. Opfølgning på likviditetsordningen hen over året	53
	3.6. Opfølgning på lønsumsloft	54
	3.7. Bevillingsregnskabet	54
4. Påtegning af det samlede regnskab		57
5. Bilag til årsrapporten	5.1. Noter til resultatopgørelse og balance	58
	5.2. Forelagte investeringer	62
English Summary		63



#### VÆRKSTEDERNE SØLAGER

Den 1. marts 2012 vedtog Folketinget at gøre det muligt at blive idømt samfundstjeneste i op til 300 timer, mod de tidligere 240 timer. Det vil øge presset på de i forvejen få samfundstjenestesteder. Derfor leder Kriminalforsorgen hele tiden efter nye muligheder, som her på Værkstederne i Sølager, en virksomhed for personer med nedsatte funktionsevner, der vil i gang med arbejdslivet.



## Forord

2011 var et valgår, og det satte på flere måder sit præg på Kriminalforsorgen. Ikke mindst var folketingsvalget grunden til, at Kriminalforsorgen ikke fik en ny flerårsaftale med regeringen om økonomi og fokusområder for de kommende fire år. I stedet fortsætter Kriminalforsorgens bevillinger i 2012.

Arbejdet i 2011 har også været præget af den analyse af Kriminalforsorgens fremtidige kapacitets- og sikkerhedsbehov, som blev bestilt af regeringen og forligspartierne i 2010 og offentliggjort i februar 2011. Den konkluderede, at Kriminalforsorgen mangler 220 lukkede fængselspladser. I årets løb har Kriminalforsorgen arbejdet på at iværksætte de initiativer for at skabe mere plads i fængslerne, som analysen indeholdt. Blandt andet har en række åbne fængsler omdannet åbne pladser til lukkede, og det har afstedkommet både byggevirk-somhed og personalerokeringer i fængslerne – udfordringer, som heldigvis er blevet taget op med stort gåpåmod.

Både den tidligere og den nye regering har været enige om at opprioritere de ordninger, som gør, at bestemte grupper af dømt kan komme hurtigere ud af fængslet eller helt undgå et fængselsophold. Det skaber naturligvis flere pladser i fængslet, men nok så vigtigt viser statistikken, at indsatte, der prøveløslades tidligt, eller som dømmes til samfundstjeneste i stedet for fængsel, har markant lavere risiko for at falde tilbage til kriminalitet efter udstået straf.

Kriminalforsorgen besluttede allerede i 2010, at uddannelse skulle være det kommende fokusområde, og uddannelseskonferencen på Nyborg Strand i juni det år var startskuddet, som skulle sætte gang i processen. Derfor var det glædeligt, da Kriminalforsorgen sidst i 2011 via satspuljemidlerne fik tildelt en stor sum penge til mere uddannelse til de indsatte. Uddannelse er en af de allervigtigste veje ud af kriminalitet, og de indsatte i vores fængsler mangler ofte helt basale skolekundskaber. Med satspuljepengene bliver Kriminalforsorgen i stand til at tilbyde alle indsatte grundlæggende undervisning i læsning, skrivning og regning. Derudover vil alle indsatte, der har mere end to måneder tilbage af straffen, få tilbudt vejledning og kompetenceafklaring, og mulighederne for at tage en erhvervsuddannelse styrkes.

Også mulighederne for at tage en AMU-uddannelse under afsoningen har været i fokus i 2011, og et frugtbart samarbejde med Ministeriet for Børn og Undervisning er i gang for at få lovgrundlaget og økonomien helt på plads.

I de senere år har Kriminalforsorgen arbejdet med at forbedre den sociale kapital. Det har vi gjort ved at fokusere på tillid og retfærdighed – både i relationerne mellem ledere og medarbejdere og medarbejderne imellem. Det skal vi stadig arbejde med. Det viste trivselsundersøgelsen, som også gav os anvisninger på, hvor det er, der skal sættes ind.

I de kommende år vil arbejdet med at skabe bedre relationer mellem medarbejdere og indsatte også være på dagsordenen. Gode relationer er afgørende for, at der kan opstå den tillid, der gør, at vi i Kriminalforsorgen kan støtte vores indsatte og klienter til at leve en kriminalitetsfri tilværelse. Gode relationer mellem medarbejdere og indsatte gør også fængslerne sikrere, og de ansattes arbejdsmiljø bedre. Og det betyder igen, at den enkelte får en følelse af at kunne gøre en forskel og dermed oplever den mening i hverdagen, som er helt afgørende for ens arbejdsliv.

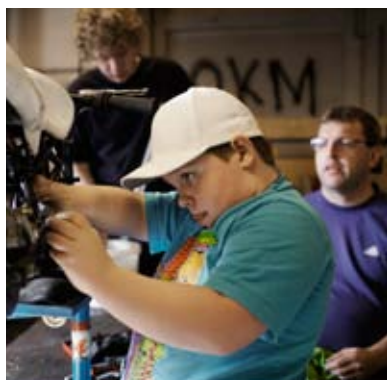
Og det er der brug for. I hele 2011 har Kriminalforsorgen haft højt belæg i institutionerne med et deraf følgende urimeligt højt pres alle vegne i systemet, og den situation gør sig også gældende i hele 2012, tror jeg godt, vi kan forudse. Heldigvis råder vi over kompetente og omstillingsparate medarbejdere, der brænder for deres arbejde og ikke går af vejen for at tage en ekstra tørn, når det gælder. På det punkt er vores sociale kapital allerede høj, og det er jeg både glad og taknemmelig for.

Denne årsrapport falder i to dele. Den første del, "Årets begivenheder", er henvendt til enhver, der ønsker et letlæseligt overblik over de vigtigste begivenheder i Kriminalforsorgen i 2011.

Den anden del er den egentlige årsrapport, som henvender sig til ressortministerier og andre professionelle samarbejdspartnere. Årsrapporten består af beretningen og den egentlige rapport, som følger retningslinjerne i Økonomistyrelsens vejledning om udarbejdelse af årsrapporter. Den indeholder blandt andet analyse og afrapportering på Kriminalforsorgens økonomiske og faglige mål for 2011.



Willigam Rentzmann



#### ODENSE MOTORKLUB

43 % af de samfundstjeneste-dømte har overtrådt færdselsloven. 21 % har begået vold, og 11 % tyveri. Men trods forskelligheden i lovovertrædelserne viser statistikken, at samfundstjeneste generelt mindsker risikoen for tilbagefald til kriminalitet. Her er en samfundstjener i sving med de unge i Odense Motorklub.



# 1

ÅRETS  
BEGIVENHEDER

## Kapacitet og belæg

### Antal pladser og belægningsprocent

I 2011 havde Kriminalforsorgen gennemsnitligt 4.134 pladser, fordelt med 1.371 åbne pladser, 943 lukkede pladser og 1.820 arrestpladser, inklusive Københavns Fængsler.

Den gennemsnitlige udnyttelse af Kriminalforsorgens institutioner var i 2009 og 2010 på henholdsvis 92,4 % og 96,3 %, men steg til 97,7 % i 2011. Det er det højeste niveau i mange år. Belægningsprocenten i 2011 dækker over en udnyttelse af de åbne fængsler med 97,4 %, de lukkede fængsler med 96,2 % og arresthusene, inklusive Københavns Fængsler, med 98,6 %.

For at skabe flere arrestpladser konverterede Kriminalforsorgen i slutningen af 2010 43 åbne pladser til arrestpladser. Da det høje belæg i arresthusene fortsatte i 2011, konverterede Kriminalforsorgen i årets løb yderligere 12 åbne pladser i Statsfængslet i Jyderup og 50 åbne pladser i Statsfængslet Renbæk til arrestpladser.

Desuden har Kriminalforsorgen i hele 2011 haft åbnet 36 midlertidige arrestpladser i Kriminalforsorgens Institution for Frihedsberøvede Asylansøgere, Ellebæk. Da der også var højt belæg i den åbne sektor, blev yderligere 25 åbne pladser taget midlertidigt i brug i fængselsafdelingen Kærshovedgård på Statsfængslet Midtjylland i slutningen af året.

På trods af konverteringen af pladser havde i alt 15 arresthuse inklusive Københavns Fængsler i 2011 et gennemsnitligt belæg på 100 % eller mere. Især i begyndelsen og slutningen af året steg belægget yderligere, og alene i november 2011 havde 24 arresthuse et belæg på 100 % eller mere.

### Kriminalforsorgens fremtidige kapacitets- og sikkerhedsbehov

I begyndelsen af 2010 besluttede Folketinget, at der skulle gennemføres en analyse af Kriminalforsorgens fremtidige kapacitets- og sikkerhedsbehov. Analysen blev offentliggjort i februar 2011. Den konkluderede, at Kriminalforsorgen mangler 220 lukkede fængselspladser, og indeholder en række forslag, der skal frigøre kapacitet for at håndtere behovet for især lukkede pladser:

- Konvertering af åbne pladser til lukkede pladser i statsfængslerne i Jyderup og Renbæk.
- Flere dømte i åbent fængsel.
- Udvidelse af "noget for noget"-ordningen, hvor indsatte kan prøveløslades tidligt, hvis de har gjort en særlig indsats for at komme ud af kriminalitet.
- Udvidet brug af personundersøgelser til unge under 25 år for at få flere dømt til samfundstjeneste i stedet for fængsel.

Analysen foreslår også at forhøje belægsmålsætningen fra 92 % til 95 % i 2011 og at indføre perioder med tilsigelsesbegrænsning for dømte, der ikke er omfattet af reglerne om hurtig indsættelse. Samtlige forslag i analysen blev iværksat i løbet af 2011.

I begyndelsen af 2011 nedsatte Kriminalforsorgen en arbejdsgruppe, der skulle se på placering og overførsel af indsatte. Arbejdsgruppens indstilling indeholder en række anbefalinger om ændring af praksis og procedurer for overførsel af indsatte mellem Kriminalforsorgens institutioner, herunder en



Der har været gang i byggeriet i landets fængsler i 2011. For at skabe flere arrestpladser konverterede Kriminalforsorgen nemlig en række åbne fængselspladser til arrestpladser. Her er Statsfængslet Renbæk i færd med at opføre en ny værkstedsbygning til det nye lukkede område i fængslet.

begrænsning af overførsler til lukket fængsel og et forøget fokus på overførsler til åbent fængsel.

Disse anbefalinger er udmeldt til alle fængsler og arresthuse i november 2011. I 2012 skal fængslerne diskutere erfaringerne, og arbejdsgruppen vil følge op på og vurdere dem.

### **Fodlænkeordningen**

Fra den 1. juli 2010 blev målgruppen for ordningen med afsoning i hjemmet med elektronisk fodlænke udvidet, så alle dømt med en fængselsstraf på op til fem måneder kan blive omfattet. Tidligere var grænsen tre måneder.

I 2011 satte Kriminalforsorgen elektronisk fodlænke på 2.164 dømt. I 2010 var antallet 1.898. Andelen af tilladelser, der tilbagekaldes på grund af misbrug, efter at afsoningen i hjemmet er begyndt, var også i 2011 lav (cirka 9 %).

I gennemsnit afsonede hver dag 246 personer med elektronisk fodlænke i 2011. Det er en markant stigning siden 2010, hvor antallet var 188.

### **Nyt fængsel på Falster**

Kriminalforsorgen skal opføre et nyt lukket fængsel. Det skal ligge på Falster og få 250 pladser. I 2011 er der blevet gennemført en række arkæologiske og geotekniske undersøgelser på det område på det nordlige Falster, hvor fængslet skal opføres. Forhandlingerne med de private lodsejere om købet af grundene er faldet på plads, og Guldborgsund Kommune har gennemført en lokalplansprocedure.

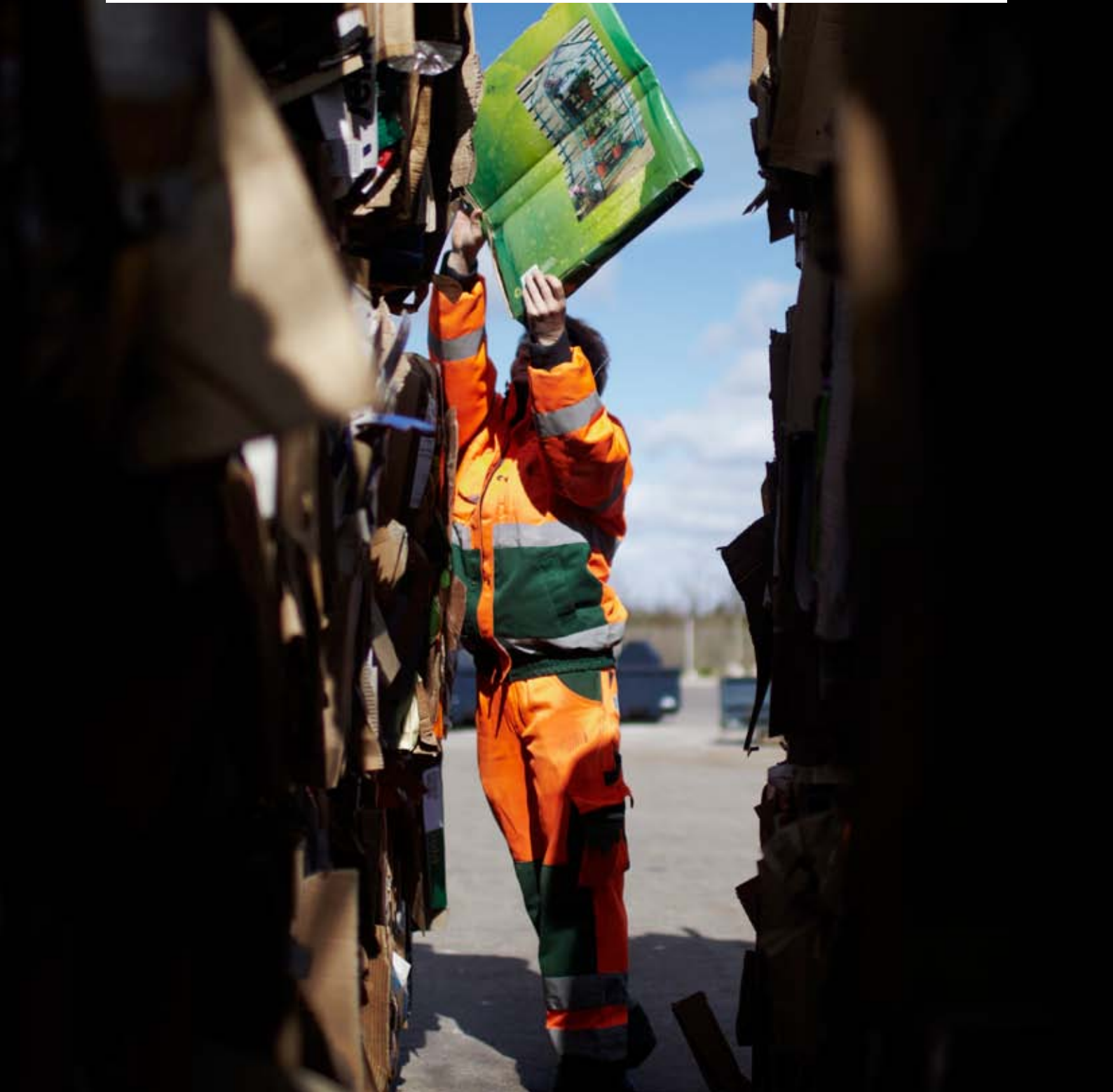
I december 2011 godkendte Kriminalforsorgen et projektforslag, som fastlægger bygningernes placering, udformning og indhold. Der bliver nu arbejdet videre med hovedprojektet i samarbejde med konsortiet C.F. Møller og Rambøll.

Kriminalforsorgen forventer, at selve byggeriet går i gang i slutningen af 2012. Der er afsat godt 1 milliard kroner til projektet, der skal være færdigt inden udgangen af 2015. Samtidig er det planen, at det over 150 år gamle Vridsløselille Statsfængsel tages ud af drift.



#### BOGENSE GENBRUGSSTATION

Påske er mange steder i Danmark tiden for den store forårsrensning. På Bogense Genbrugsstation ryddes der derfor op og gøres klar. For kommer der lige så mange mennesker og trailere i påsken 2012, som der gjorde i 2011, bliver der brug for alle ledige hænder.



## Organisation og økonomi

### Pris per fangedag

De gennemsnitlige udgifter per fangedag lå på 1.370 kroner i 2011, og det er på niveau med 2010, når man tager højde for den generelle prisudvikling. Når udgifterne ikke er steget, skyldes det, at udnyttelsesgraden i 2010 og 2011 har været højere end normalt. Det har påvirket prisen per fangedag i nedadgående retning.

### Gennemsnitlig udgift pr. indsat pr. dag (årets priser)

	2007	2008	2009	2010	2011
Lukkede fængsler	1.937	1.973	1.940	1.895	1.928
Københavns Fængsler	1.626	1.606	1.656	1.548	1.603
Arresthusene	1.059	1.013	1.035	1.043	1.086
Åbne fængsler	1.038	1.158	1.167	1.103	1.131
<b>Gennemsnit</b>	<b>1.323</b>	<b>1.370</b>	<b>1.386</b>	<b>1.333</b>	<b>1.370</b>
Pensioner	1.151	1.249	1.365	1.259	1.238

### Projekt God økonomistyring

I 2011 gennemførte Finansministeriet en analyse af statens økonomi- og virksomhedsstyring med titlen "God økonomistyring". Kriminalforsorgen var udvalgt til at medvirke i analysen sammen med 14 andre institutioner.

Formålet med analysen var at kortlægge, hvordan styringen er tilrettelagt og fungerer i staten i dag, samt at komme med vurderinger og anbefalinger til, hvordan økonomi- og virksomhedsstyringen fremover kan udvikles, blandt andet ud fra gode erfaringer fra de institutioner, der indgår i analysen.

I den del af analysen, der omhandler Kriminalforsorgens økonomi- og virksomhedsstyring, blev der blandt andet draget følgende konklusioner:

- Kriminalforsorgens økonomistyring har stor fokus på bevillingsoverholdelse.
- Bevillingerne er blevet overholdt de sidste mange år, blandt andet på grund af en effektiv decentral økonomistyringsstruktur.
- Kriminalforsorgens økonomistyringsmodel, hvor økonomistyringen differentieres i forhold til institutionernes størrelse, vurderes positivt.
- Kriminalforsorgen har en meget detaljeret omkostningsfordelingsmodel (en såkaldt ABC-model), som med fordel kan bruges til den videre udvikling af økonomistyringen i Kriminalforsorgen.

- Kriminalforsorgen bør fremover løbende arbejde med effektivitets- og produktivitetsanalyser.

### Fælles-administration

Efter et omfattende arbejde i 2010 blev Kriminalforsorgens bogholderi og lønadministration i slutningen af 2010 omlagt til fælles-administration. Omlægningen skete som et led i Kriminalforsorgens flerårsaftale for 2008-2011 og skulle skabe en mere effektiv administration.

Året 2011 er blevet brugt til løbende at finjustere ressourcer og opgaveløsning under fælles-administrationen, så de daglige driftsopgaver kan udføres så effektivt og driftsikkert som muligt. Med udgangen af 2011 udføres de daglige driftsopgaver på et højt niveau og med en stor driftssikkerhed. Fælles-administrationen og processen omkring omlægningen forventes at blive evalueret i 2012.

### Ny løn

I januar 2011 indgik Finansministeriet, Kriminalforsorgen, Offentligt Ansattes Organisationer og Fængselsforbundet i Danmark en overordnet aftale om indførelse af et nyt lønsystem for det uniformerede personale i Kriminalforsorgen. I forlængelse af den aftale har Kriminalforsorgen og Fængselsforbundet indgået konkrete løn- og pensionsaftaler samt aftaler om udmøntning af centrale midler, der blev afsat ved overenskomstforhandlingerne på statens område (OK08).

Implementering af det nye lønsystem betyder et skifte for de uniformerede tjenestemænd, hvis løn hidtil har været bestemt i forhold til konkrete lønrammer og skalatrin. Med det nye lønsystem bliver de fleste medarbejdere indplaceret på et trin i en basisløn, hvorefter lønudviklingen primært vil ske ved konkrete forhandlinger på institutionerne.

Ved overgangen til det nye lønsystem den 1. januar 2012 blev alle medarbejdere under Fængselsforbundets forhandlingsområde enkeltvis orienteret om, hvilke konkrete løn- og pensionsmæssige konsekvenser det nye lønsystem vil få for dem.

### Kompetencecenter støtter elektronisk sags- og dokumenthåndtering

I 2009 tog Kriminalforsorgen det elektroniske sags- og dokumenthåndteringssystem Captia i brug. Systemet er komplekst, og i 2011 oprettede Kriminalforsorgen et kompetencecenter, der skal sikre medarbejderne i Kriminalforsorgen støtte, vejledning og undervisning i Captia. Kompetencecenteret skal også optimere datakvaliteten og sagsbehandlingsprocesserne og forestå implementering af Captia i organisationen.

Det sker ved at gennemgå data, gennemføre workshops om sagsbehandling i Kriminalforsorgen, tilbyde undervisning til sagsbehandlere og superbrugere samt sikre en videreudvikling af registreringspraksis. Desuden skal kompetencecenteret sikre, at fejl i systemet udbedres, og at nye versioner af Captia testes og implementeres i Kriminalforsorgen.

Kompetencecenteret støtter Captia-systemets 1100 brugere i Kriminalforsorgen. Centret udgiver et nyhedsbrev 10 gange om året.

### Ny version af Klientsystemet

Kriminalforsorgens primære sagsbehandlingssystem er det såkaldte Klientsystem. I efteråret 2011 blev en ny version af systemet sat i drift.

Denne version ajourfører en stor del af den tekniske platform, forbedrer hastigheden, tilpasser systemet efter ny og ændret lovgivning og tilføjer ny, tidsbesparende funktionalitet.

Den nye funktionalitet betyder blandt andet, at eksterne personundersøgere nu har fået mulighed for direkte og sikker adgang til udvalgt, relevant information og til at afrapportere direkte i systemet. På længere sigt vil det frigøre tid for en del af Kriminalforsorgens medarbejdere.

Efter projektet blev afsluttet, har målinger vist, at svar-tiderne er blevet gennemsnitlig 30 % kortere.

### Nyt kontor i direktoratet

Et nyt kontor i direktoratet, Statistik- og Sundhedskontoret, samler opgaverne statistik, sundhed blandt indsatte og visse sager om Grønland og Færøerne. Sagerne er flyttet hertil fra andre kontorer sammen med personale, så ordningen har været udgiftsneutral.

### Integrationsministeriets it

Ved regeringsskiftet i efteråret 2011 blev Integrationsministeriet nedlagt, og store dele af ministeriets opgaver flyttede til Justitsministeriet. I den forbindelse er al it-udvikling for Justitsministeriet (med undtagelse af Politiet) samlet i Kriminalforsorgens it-kontor. Ansvar for driften af Integrationsministeriets systemer blev for omkring to år siden flyttet til Statens It, men blev overdraget til Kriminalforsorgen den 1. maj 2012.

Sammenlægningen betyder, at Kriminalforsorgens it-kontor får omkring 50 nye medarbejdere, og det betyder store organisatoriske ændringer for både gamle og nye medarbejdere. Kriminalforsorgen forventer, at den nye organisation er på plads den 1. maj 2012, hvor de nye lokaler, der skal huse det stærkt udvidede it-kontor, også forventes at være indflytningsklare.

Ressortomlægningerne har betydet stor travlhed – både med at flytte personale fra det tidligere Integrationsministerium til nye områder, etablere nye arbejdspladser og gøre nye fagsystemer tilgængelige fra en standardarbejdsplads i Kriminalforsorgen.



Da den nye regering kom til i efteråret 2011, blev Integrationsministeriet nedlagt, og i den forbindelse overgår driften af Integrationsministeriets it-systemer til Kriminalforsorgen, som i forvejen varetager al it-drift og -udvikling på Justitsministeriets område – med undtagelse af politiets. Her holdes kick-off for både de gamle og nye ansatte i Kriminalforsorgens efterhånden meget store it-afdeling.



## Nye love og regler

### Revision af straffuldbydelsesloven

Den 9. november fremsatte regeringen et lovforslag om ændring af Straffuldbydelsesloven, der fastsætter reglerne om de indsattes pligter og rettigheder. Lovforslaget er en følge af en bestemmelse i Straffuldbydelsesloven om, at loven skal revideres, når den har været i kraft i 10 år. Lovforslaget bygger primært på de erfaringer, som Kriminalforsorgen gennem de seneste 10 år har gjort sig i forbindelse med den løbende administration af loven. Erfaringerne viste, at der ikke var behov for en mere omfattende revision, og lovforslaget lagde derfor op til at gennemføre nogle begrænsede ændringer af visse af lovens bestemmelser.

Lovændringen blev vedtaget den 20. januar 2012 og trådte i kraft den 1. april 2012. Lovændringen indebærer blandt andet, at antallet af deltagere i gudstjenester kan begrænses af ordens- og sikkerhedsmæssige hensyn. De indsatte skal så vidt muligt i stedet have mulighed for at overvære gudstjenesten via elektroniske medier.

Indsattes ret til at have børn under tre år hos sig i institutionen bliver ændret, så der fremover i endnu højere grad end hidtil skal indgå en vurdering af forholdene på den pågældende institution, når det skal bedømmes, om det vil være forsvarligt at lade et lille barn opholde sig i institutionen.

Endelig er der indført en tidsgrænse på tre måneder for tvangsmæssig udelukkelse fra fællesskab. Tidsgrænsen kan kun fraviges af Direktoratet for Kriminalforsorgen, og kun hvis der foreligger helt særlige omstændigheder.

### Nye regler om underretning af ofre

En ny bestemmelse i retsplejeloven giver mulighed for, at ofre for grovere, personfarlig kriminalitet kan bede politiet om at blive underrettet, for eksempel når den dømte går på sin første uledsagede udgang, når vedkommende løslades og i tilfælde af undvigelse. Politiet afgør, om der skal ske underretning, men selve underretningen foretages af den institution, hvor den dømte afsoner.

### Nye regler om overførsel af fængselsdømte mellem EU-landene

Med virkning fra den 5. december 2011 har Danmark implementeret EU-regler, der giver mulighed for i videre omfang end tidligere at overføre indsatte til afsoning i et andet EU-land for at lette den sociale reintegration.

De nye regler betyder – til forskel fra de hidtidige procedurer – at landene er forpligtet til at modtage domfældte, som ef-

ter afsoning vil kunne reintegreres bedre i modtagerlandet end i afsenderlandet.

Til forskel fra de hidtidige procedurer er det ikke kun domfældte, der skal udvises til en anden EU-stat, som kan overføres uden at have givet deres samtykke. Nu kan også domfældte, der ikke er udvist af Danmark, men som er statsborgere i et andet EU-land og bor der, overføres uden samtykke. Modtagerlandet er, som noget nyt, som udgangspunkt forpligtet til at modtage sådanne indsatte.

Tilsvarende er Danmark forpligtet til at modtage danske statsborgere, der bor her eller skal udvises hertil, til afsoning her i landet, hvis de er idømt en fængselsstraf i et andet EU-land. Sådanne domfældte vil kunne overføres hertil, uden at de har givet samtykke dertil.

### Nye regler om overførsel af tilsyn mellem EU-landene

Også med virkning fra den 5. december 2011 har Danmark implementeret EU-regler, der giver mulighed for at overføre tilsynet med overholdelse af pligter og påbud, som er knyttet til en dansk strafferetlig afgørelse (betinget dom eller prøveløsladelse), til et andet EU-land.

Det betyder blandt andet, at danske myndigheder kan sende en anmodning om overførsel af tilsynet til det EU-land, hvor en domfældt bor og ønsker at vende tilbage til eller er vendt tilbage til.

Reglerne forpligter EU-staterne til at overtage tilsynet med sådanne domfældte, medmindre der er særlig grund til afslag.

Tilsvarende er Danmark forpligtet til at overtage et tilsyn knyttet til en strafferetlig afgørelse fra et andet EU-land, som gælder danske statsborgere og personer, der har lovligt opholdsgrundlag og fast bopæl her i landet og er vendt tilbage eller ønsker at vende tilbage hertil.

## Personale og arbejdsmiljø

### Vold og trusler

Antallet af tilfælde af vold og trusler mod Kriminalforsorgens personale i 2011 er faldet betydeligt i forhold til 2010 og de forrige år; tallene er imidlertid ved redaktionens slutning (april 2012) endnu ikke kvalitetssikret og kan derfor ændre sig marginalt.

Ifølge de foreløbige tal var der i 2011 187 færre tilfælde af vold og trusler end året før, og det svarer til et fald på 38 %. Faldet kan ses i alle de kategorier, hvor Kriminalforsorgen foretager registrering.

I 2011 har der igen været et højt belæg i institutionerne, og Kriminalforsorgen har ligesom i 2009 og 2010 haft mange udfordringer med et hårdere klientel. På trods af denne udvikling er antallet af voldsomme episoder faldet. Erfaringen viser ellers, at der er sammenhæng mellem på den ene side niveauet af volds- og trusselsepisoder og på den anden side et højt belæg i institutionerne og klientellets karakter.

Kriminalforsorgen har sat øget fokus på området i 2011. Arbejdet med at nedbringe antallet af volds- og trusselsepisoder mod medarbejderne er gjort til et særligt indsatsområde i fængslernes og arresthusenes kontrakter med direktoratet. Alle fængsler og arresthuse har i 2011 haft til opgave at gennemgå og revidere de lokale volds- og trusselspolitikker og procedurerne på området. De har blandt andet skullet af-dække og indarbejde de hidtidige erfaringer med arbejdsituationer, hvor der er forhøjet risiko for vold og trusler, og har på baggrund af dette arbejde skullet nytænke de forebyggende og opfølgende initiativer. Kriminalforsorgen vurderer, at dette arbejde har haft betydning for faldet i antallet af voldelige episoder.

I 2012 skal fængsler og arresthuse arbejde videre med kontraktkravet om begrænsning af volds- og trusselsepisoder.

Dermed er der fortsat fokus på at udvikle og forbedre de forebyggelses- og håndteringsredskaber, som medarbejdere og ledere kan gøre brug af.

### Antal medarbejdere\*, der har været udsat for vold og trusler, 2004-2009

	2004	2005	2006	2007	2008	2009	2010	2011
Vold	35	24	17	16	18	35	32	12
Trusler	356	273	247	230	235	292	265	180
Vold og trusler	77	61	100	90	128	145	183	106
Hærværk	6	4	2	2	1	0	8	3
<b>Personer i alt</b>	<b>474</b>	<b>362</b>	<b>365</b>	<b>338</b>	<b>382</b>	<b>472</b>	<b>488</b>	<b>301</b>

\* Samme medarbejder kan optræde flere gange samme år

### Sygefravær

I 2011 havde Kriminalforsorgens ansatte i gennemsnit 18,3 sygedage. Det er en stigning på 0,9 dage i forhold til 2010. Hovedårsagen til de seneste års stigninger i sygefraværet er, at der er blevet flere langtidssygemeldte medarbejdere; antallet af dem er steget med 10 % gennem de seneste to år. Til gengæld har det vist sig, at de langtidssygemeldte i 2011 gennemsnitligt kom en måned tidligere tilbage i arbejde end i 2007, hvor det særlige fokus på sygefravær, som var en del af Kriminalforsorgens flerårsaftale med regeringen, gik i gang.

Indsatsen for at nedbringe sygefraværet er blandt andet foregået gennem et konstruktivt samarbejde mellem Direktoratet for Kriminalforsorgen og de mange lokale tjenestesteder. Som noget særligt i 2011 videreførtes arbejdet med projektet 'Aktiv Arbejdsmedicin', der er iværksat via midler fra Forebyggel-

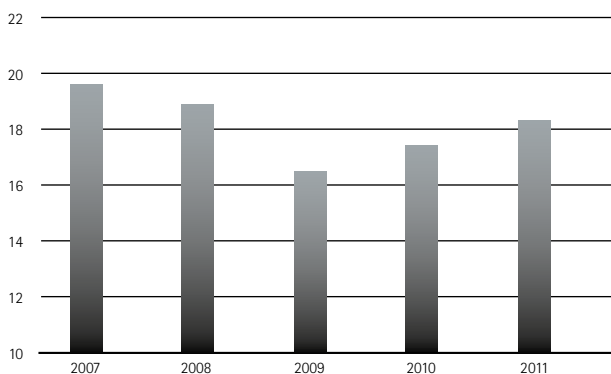


"Godt arbejde" var temaet for en delvist interaktiv formidlingsindsats på Kriminalforsorgens intranet i december 2011. Hver uge blev der fortalt om "godt arbejde" i Kriminalforsorgen med film, debatforum og en quiz. Her et par af de ikoner, der kendetegnede temaerne.

sesfonden i samarbejde med Falck Healthcare. I 2010 og 2011 er cirka 70 medarbejdere med højt sygefravær blevet udredt i en særlig arbejdsmedicinsk klinik, og der er blevet udarbejdet en handleplan, hvorefter de er vendt tilbage i arbejdet. De endelige resultater af projektet foreligger medio 2012.

I 2011 er der desuden gennemført en række større og mindre arbejdsmiljø- og trivselsfremmende aktiviteter på de lokale tjenestesteder. Direktoratet koordinerer og videreformidler disse aktiviteter på tværs af institutionerne. Særligt skal det fremhæves, at Kriminalforsorgens tjenestesteder i 2011 har foretaget en målrettet og systematisk indsats for at fastholde sygemeldte medarbejdere. Det har blandt andet givet sig udslag i, at andelen af langtidssygemeldte fængselsbetjente, der afskediges på grund af sygdom, er halveret i perioden fra 2007 til 2011; i stedet for afskedigelse kan disse medarbejdere nu indtræde i tjenesten på ny.

#### Gennemsnitligt antal sygedage per år per fuldtidsmedarbejder



#### Arbejdstilsynet

Arbejdstilsynet aflægger løbende besøg ved Kriminalforsorgens mange institutioner, og i 2010 modtog Kriminalforsorgen en række påbud på arbejdsmiljøområdet. Antallet af påbud førte i 2011 til, at Arbejds miljøklagenævnet gav et centralt påbud til Kriminalforsorgen om at hyre en arbejdsmiljørådgiver, og der er indgået en samarbejdsaftale med rådgivningsvirksomheden Cowi. Samarbejdet skal gennemføres i løbet af 2012 og ventes at skabe en samlet styrkelse af arbejdsmiljøet i Kriminalforsorgen.

Foruden den overordnede opfølgning på Arbejdstilsynets centrale påbud, som der skal arbejdes med i 2012, planlægger Kriminalforsorgen, at der også lokalt skal arbejdes intensivt

med at følge op på Arbejdstilsynets besøg på de enkelte institutioner.

De besøg, Arbejdstilsynet skal foretage i Kriminalforsorgens institutioner i 2012, følger nye regler og bliver såkaldte "risikobaserede tilsyn", og på grund af det centrale påbud forventer Kriminalforsorgen et større antal besøg end normalt.

#### Trivselsundersøgelse

I januar 2011 gennemførte Kriminalforsorgen en trivselsundersøgelse på alle tjenestesteder. Spørgsmålene var stort set identiske med en undersøgelse fra 2009, og det var derfor muligt at vurdere, hvordan trivslen havde udviklet sig på tjenestestederne.

Resultatet af undersøgelsen viser, at trivslen generelt er blevet bedre, trods den korte opfølgingsperiode siden sidste undersøgelse, og selv om perioden har været præget af besparelser og en rekordhøj belægsprocent. Den overordnede tilfredshed med at arbejde i Kriminalforsorgen er steget – i 2009 var 85 % tilfredse eller meget tilfredse med deres arbejde; denne andel var i 2011 steget til 87 %.

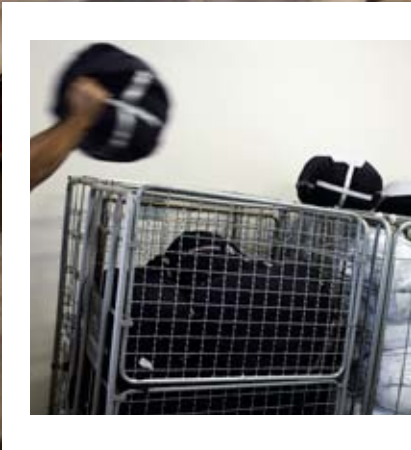
Undersøgelsen viser dog også, at Kriminalforsorgen fortsat har en særlig udfordring på nogle områder på grund af de særlige forudsætninger, der karakteriserer arbejdet i Kriminalforsorgen. Det gælder for eksempel spørgsmålet om "Følelsesmæssige krav" og "Forudsigelighed".

Siden trivselsundersøgelsen i 2009 er der sat en række initiativer i gang, og især på områderne "Tillid og troværdighed mellem ledelse og medarbejdere", "Ledelseskvalitet", "Rolleklarhed", "Mobbning" og "Konflikt håndtering" er der sket en positiv udvikling.

Resultatet af den nye trivselsundersøgelse lå klar i april 2011, og siden har Direktoratet for Kriminalforsorgen bistået tjenestestederne med at afklare lokale og centrale indsatsområder, som vil kunne imødekomme de udfordringer, der kan læses af resultaterne. Alle tjenestesteder tager arbejdet med at følge op på trivselsundersøgelsen alvorligt, og der er en stor vilje til at arbejde med at udvikle trivslen.

#### Lederudvikling

Lederudvikling står centralt i Kriminalforsorgens arbejde med at opkvalificere arbejdskraften og styrke arbejdsmiljøet. I 2010 påbegyndte de samlede ledelsesteam fra Kriminalforsorgens afdelinger i Frihed et lederudviklingsforløb, der blev afviklet af konsulentfirmaet Implement i samarbejde



#### FREDERIKSSUND SYGEHUS

På Frederikssund Sygehus er der altid noget, der skal flyttes til et nyt sted, ryddes op eller vaskes. I en travl hverdag med effektiviseringer bliver sådanne opgaver tit skubbet foran bunken af opgaver. Derfor er en samfundstjener, som netop kan tage sig af de praktiske ting, som andre ikke kan nå, meget værdsat.

med Direktoratet for Kriminalforsorgen. Forløbet blev fulgt op med besøg i hver afdeling og blev afsluttet i april 2011.

I 2011 er der gennemført en revidering af Kriminalforsorgens lederuddannelse. Den nye lederuddannelse består af lederassessment, efterfulgt af Kriminalforsorgens grundlæggende lederuddannelse, KGL (bestående af fire moduler a fem dages varighed udbudt af Kriminalforsorgens Uddannelsescenter) samt en overbygning bestående af diplomuddannelse eller lignende i ledelse udbudt af eksterne leverandører, typisk professionshøjskoler. Den nye lederuddannelse indføres trinvis i første halvdel af 2012.

### Positiv afvigelse – og andre projekter

Siden 2008 har Kriminalforsorgen arbejdet med positiv afvigelse, som er en tilgang til organisationsudviklingen, hvor personalet selv inddrages i at afsøge forbedringsmuligheder ved at lære af kolleger og andre, der gennem særlige adfærdsstrategier har succes med deres arbejde.

Positiv afvigelse er brugt i sammenhæng med en overordnet strategi for større inddragelse af både medarbejdere og indsatte i organisationsudviklingen. I Arresthuset i Køge har det blandt andet handlet om, at nye indsatte modtages på en bedre måde, så de kan indgå konstruktivt i samarbejdet med personalet. De gode erfaringer herfra har medført, at Kriminalforsorgen efterfølgende har indført det som krav i alle arresthusenes resultatkontrakter, at de skal udvikle den måde, indsatte modtages på.

I Statsfængslet i Nyborg har der været holdt en række temadage i foråret om mulighederne ved at arbejde med positiv afvigelse. I forlængelse heraf er der udvalgt nogle afdelinger, der i samarbejde med interne konsulenter fra direktoratet arbejder videre efter principperne i positiv afvigelse. Da der er tale om komplekse adfærdsmæssige problemstillinger, er det ikke meningsfuldt med endelige konklusioner på effekten af indsatsen i 2011. Både direktoratet og Statsfængslet i Nyborg mener dog, at arbejdet indvirker positivt på fængslet. Fængslet har evnet at holde fokus på de begivenheder og medarbejdere, der gør en forskel i hverdagen, blandt andet via en række historier om positiv adfærd. Arbejdet fortsættes i 2012.

### HR-dag

I december måned var alle Kriminalforsorgens tjenestestedsledere inviteret til en HR-dag i personalehuset ved Statsfængslet i Nyborg. Formålet med dagen var at gøre status over alle de HR- og organisationsudviklingsinitiativer, der har været iværksat i den seneste flerårsaftaleperiode, som udløb

med 2011, og på det grundlag hente inspiration til og diskutere den fremtidige HR-indsats.

### Branding – identitet og omdømme

Siden 2009 er der blevet arbejdet med branding i Kriminalforsorgen, til at begynde med centreret omkring rekruttering og fastholdelse i form af et "employer brand", som lanceredes i 2010. Siden er der fulgt op med en central branding-gruppe, som samler og koordinerer budskaber og visuel identitet.

Branding-gruppens arbejde blev præsenteret på HR-dagen i december, hvor Kriminalforsorgens ledere var samlet, og lederne bakkede op om brandingarbejdet og udtrykte et samlet ønske om stærke budskaber og et ensartet visuelt udtryk.

Branding i Kriminalforsorgen er især centreret omkring medarbejdernes følelse af at indgå i et stærkt, værdibaseret fællesskab og af stolthed over arbejdet. Udgangspunktet er Kriminalforsorgens vision for godt arbejde, som lyder: "... at medarbejdere og ledere er stolte af deres arbejde og har en oplevelse af, at arbejdspladsen har et godt omdømme i offentligheden."

Som et led i brandingarbejdet – men også for at styrke Kriminalforsorgens resocialiserende arbejde – påbegyndtes i 2011 arbejdet med en sprogpolitik, som skal styrke forholdet mellem Kriminalforsorgen som myndighed og de indsatte og klienter, som vi har med at gøre.

### Temauger på intranettet

Under devisen "Godt arbejde" bød Kriminalforsorgens intranet, som alle medarbejdere har adgang til, i fire uger op til julen 2011 på en ny og delvist interaktiv formidlingsindsats. Hver uge blev der fortalt om et emne inden for "godt arbejde" i Kriminalforsorgen med film, læsestof og debat. Et debatforum gav mulighed for at kommentere emnerne, og en quiz med præmier sørgede for at skabe opmærksomhed på initiativet.

Temaerne for de fire uger var "Relationer og anerkendelse," "God ledelse," "Trivsel og sygefravær" og "Mening i arbejdet". Målet med formidlingsindsatsen var dels at medvirke til at øge stoltheden og glæden ved at arbejde i Kriminalforsorgen, og dels gennem videndelingen at få inspiration til den fremtidige indsats for at skabe endnu mere godt arbejde.

## Orden og sikkerhed

### Undvigelser

Ingen indsatte undveg fra lukkede fængsler i 2011, men der var tre undvigelser fra arresthuse (to fra Arresthuset i Aabenraa og en fra Arresthuset i Aarhus) mod i alt otte undvigelser fra lukkede institutioner i 2010. Der var i alt 94 undvigelser fra de åbne fængsler i 2011 mod 97 undvigelser i 2010. Der har altså været et lille fald i antallet af undvigelser både fra de lukkede og de åbne institutioner.

### Bandekriminelle og bandeexit-programmer

Antallet af indsatte med relation til rocker- og bandemiljøet er steget igennem de seneste år og stiger fortsat. Ved udgangen af 2011 var cirka 10 % af alle indsatte medlem af eller relateret til en rocker- eller bandegruppering.

Den igangværende konflikt imellem forskellige fraktioner i rocker- og bandemiljøet betyder, at Kriminalforsorgen har måttet lave forskellige opdelinger af de indsatte, både af hensyn til den enkelte indsatte, de medindsattes og medarbejdernes sikkerhed.

I 2011 blev der iværksat flere tiltag for at yde støtte til personer, der ønsker at udtræde af bande- eller rockermiljøerne. Den tidligere regering udsendte i april 2011 en rammemodel for exit-programmer til bande- og rockermedlemmer, der ønsker at bryde ud af miljøet. Rammemodellen lægger op til et styrket myndighedssamarbejde mellem blandt andet politiet, kommunerne og Kriminalforsorgen.

I Kriminalforsorgen er der lavet interne procedurer for exitindsatsen. Blandt andet er der udpeget exit-ansvarlige i alle institutioner. Interessen for at forlade bandemiljøet har været større end forventet, og Kriminalforsorgen har holdt mange visitationssamtaler og iværksat individuelt tilpassede indsats. Det er endnu for tidligt at sige noget om erfaringerne.

Ved satspuljeaftalen på Socialministeriets område i 2010 fik Kriminalforsorgen i alt 4 millioner kroner til at udvikle og afprøve et særligt pilotprojekt om at finde metoder til at motivere og hjælpe indsatte, varetægtsfængslede og klienter ud af bande- og rockergrupperingerne. Projektet, der forventes af løbe til udgangen af 2012, har været i gang siden begyndelsen af 2011, og flere aktiviteter er blevet sat i gang, blandt andet brug af mentorer og coaches i den individuelle indsats samt afprøvning af kognitive metoder i gruppesammenhæng.

### Indsatsen mod radikaliserings

En række personer, som er dømt efter den danske terrorlovgivning, afsoner i øjeblikket deres straffe i danske fængsler. Desuden sidder der i fængslerne en række personer, hvor der i forbindelse med tiltalen eller domsfældelsen har været skærpente omstændigheder, fordi forbrydelsen er sket på baggrund af offerets etnicitet, race, seksuelle orientering eller lignende.

Kriminalforsorgen har sat flere tiltag i gang, der skal forhindre en eventuel radikaliserings af indsatte. Med en bevilling fra EU-Kommissionen gennemføres pilotprojektet "Afradikalisering – tilbage på sporet" (Deradicalisation – Back on Track) sammen med Social- og Integrationsministeriet. Pilotprojektet skal udvikle og afprøve en mentorordning, som er særligt målrettet indsatte i risiko for at blive radikaliseret politisk eller religiøst. Projektaktiviteterne blev igangsat i efteråret 2011, og de første mentorforløb ventes at blive etableret i sommeren 2012. Projektet løber indtil foråret 2014.

I samarbejde med Politiets Efterretningstjeneste har Kriminalforsorgen udarbejdet et undervisningsmateriale, som skal give ansatte i Kriminalforsorgens institutioner en viden om radikaliserings og ekstremisme, så de bliver i stand til at identificere tegn på radikaliserings. I foråret 2012 uddannes 30 superinstruktører, som efter sommeren 2012 skal undervise alle personalegrupper, så alle ansatte, som har kontakt med indsatte og klienter, opnår viden om radikaliserings og voldelig ekstremisme.

### Peberspray

Fra den 1. juni 2011 blev peberspray indført som permanent magtmiddel i alle fængsler og arresthuse. Alle uniformerede medarbejdere var forinden blevet uddannet i at bruge peberspray. Det blev besluttet, at pebersprayerne ikke skal være en del af personalets almindelige udrustning, men kun kan udleveres, hvis der konkret foreligger en særlig risikosituation, hvor det kan blive nødvendigt at bruge peberspray.

Fra den 1. juni 2011 og året ud er magtmidlet blevet brugt 30 gange. Det er sjældnere end forventet, og det tyder på, at den præventive effekt af pebersprayerne er stor.

### Narkohunde og søgning på personer

Kriminalforsorgen råder over 11 narkotikahunde, som løbende besøger Kriminalforsorgens institutioner – både rutinemæssigt, og når de bliver tilkaldt. I 2011 foretog hunde og hundeførere i alt 1118 besøg.

I takt med at Kriminalforsorgen har skærpet adgangskontrollen til institutionerne med forbedret kameraovervågning, alarmzoner, hegn og lignende, forandres indsmuglingsvejene. Kriminalforsorgen oplever i stigende grad, at indsmugling sker via besøgende og indsatte, der kommer tilbage til fængslet efter udgang.

På den baggrund blev det fra den 1. juni 2011 gjort lovligt at bruge hunde til at søge efter narkotika på personer. Hundene kan afsløre, om en person har narkotika på sig – også når narkotikaen er skjult i kroppen.

Kriminalforsorgen har testet alle hundenes egnethed og gennemført en særlig træning, som toldvæsnet i Norge har udviklet. Søgning på personer er derfor først kommet rigtig i gang de sidste måneder af 2011, men allerede på den korte tid er der opnået gode resultater.

### **Mobiltelefoner i åbne fængsler**

To åbne fængsler – statsfængslerne Møgelkær og Søbysøgård – har gennemført forsøg med mobiltelefoner til indsatte. På baggrund af erfaringerne blev telefonbekendtgørelsen ændret med virkning fra den 1. april 2011, og ordningen blev gjort permanent og udvidet til at gælde alle åbne fængsler.

Blandt kravene til ordningen er, at telefonen kun må kunne det mest nødvendige (telefoni og sms), at telefonerne skal fastgøres i cellen på en måde, så de ikke kan fjernes herfra, og at ordningen skal være nem at administrere for institutionerne.

Efter adskillige forsøg med forskellige telefoner og fastgørelsesanordninger er der nu fundet en god løsning, som blev leveret til de berørte institutioner i marts måned 2012.

Telefonerne vil give de indsatte bedre mulighed for at holde kontakten ved lige med familie og pårørende.

### **Arbejdsgruppe om udeblivelse fra afsoning**

I marts 2011 afgang en arbejdsgruppe en rapport om udeblivelse fra strafafsoning. Arbejdsgruppen havde repræsentanter fra Justitsministeriet, politiet, anklagemyndigheden og Kriminalforsorgen og skulle blandt andet overveje, om det bør gøres strafbart at udeblive fra afsoning uden gyldig grund.

Arbejdsgruppen kunne ikke anbefale, at udeblivelse fra afsoning bliver strafbart. Udeblivelse er blevet gjort strafbart i Norge, og det har tilsyneladende ikke haft den ønskede ef-

fekt. Desuden ville en kriminalisering af udeblivelse medføre betydelige omkostninger.

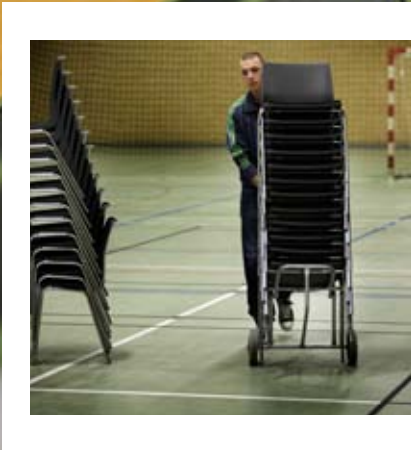
I stedet har arbejdsgruppen anbefalet forskellige andre tiltag. Gruppen foreslår en mere pædagogisk indkaldelsesskrivelse, et forsøg med personlig kontakt til de dømte i forbindelse med indkaldelsen og undersøgelse af mulighederne for et udvidet samarbejde med de sociale myndigheder om at stoppe udbetalingen af sociale ydelser, hvis de dømte udebliver. Kriminalforsorgen er i gang med at se på, hvordan de forskellige forslag kan sættes i værk.

Siden arbejdsgruppen blev nedsat i 2009, er udeblivelsesprocenten faldet fra knap 27 % til lidt over 20 %.

### **Arbejdsgruppe om konflikthåndtering**

I januar måned 2011 døde en indsat på tragisk vis nogle dage efter en voldsom episode i en af Kriminalforsorgens institutioner, hvor personalet måtte pacificere ham ved at lægge ham i benlås. Foreløbig tyder politiets undersøgelser ikke på, at dødsfaldet var en følge af brugen af benlås, men sagen er ved redaktionens slutning endnu ikke afsluttet.

Som følge af den ulykkelige episode har der været fokus på de selvforsvarsgreb og -teknikker, som Kriminalforsorgen kan anvende over for de indsatte. Kriminalforsorgen nedsatte i efteråret 2011 en arbejdsgruppe bestående af blandt andet Kriminalforsorgens Uddannelsescenter, Sikkerhedsenheden i Direktoratet for Kriminalforsorgen og eksterne lægefaglige konsulenter, der er udpeget af Sundhedsstyrelsen. Arbejdsgruppen skal se på konflikthåndtering i almindelighed og skal herunder klarlægge de risici, der kan være forbundet med de selvforsvarsgreb og -teknikker, som Kriminalforsorgen anvender i dag. Gruppens indstilling forventes at foreligge i maj 2012.



#### HOBRO IDRÆTSCENTER

Det lokale gymnasium har netop holdt prøveeksamen i Hobro Idrætshal. Efter at eleverne er forsvundet ud af salen, er det samfundstjeneren Lasse, der samler stole sammen, rydder op og fejer gulvet, så der er klar til næste hold.



## Resocialisering

### God Løsladelse

De sidste to år har Kriminalforsorgen arbejdet målrettet på at styrke samarbejdet med kommunerne i forbindelse med løsladelse fra fængsel – en indsats, der er samlet under overskriften God Løsladelse. Ved udgangen af 2011 var der indgået samarbejdsaftaler om God Løsladelse med 20 kommuner. Herudover havde yderligere cirka 30 kommuner taget hul på aftaleprocessen.

Det tager tid at etablere nye arbejdsgange i store organisationer som Kriminalforsorgen og kommunerne, og implementeringen af aftalerne har da også givet udfordringer hos begge parter. Trods det har Kriminalforsorgen oplevet stor velvilje hos kommunerne i forhold til samarbejdet.

Arbejdet med God Løsladelse handler imidlertid ikke kun om at indgå aftaler, men også om at overvinde forskellige barrierer i forhold til samarbejdet. Kriminalforsorgen fortsatte i 2011 dette arbejde. Som eksempler kan nævnes, at der er udarbejdet et sæt retningslinjer for Kriminalforsorgens underretning af folkeregisteret og andre relevante myndigheder, og at henvendelserne fra Kriminalforsorgen til kommunerne om koordinering af handleplaner er blevet ensartede og dermed et stærkere værktøj til udveksling af viden.

### Satspuljeaftalen – mere uddannelse til de indsatte

I forbindelse med satspuljeforliget for 2012–2015 besluttede forligspartierne at give 122 millioner kroner over de næste fire år til en øget uddannelsesindsats for indsatte. Pengene skal blandt andet bruges til at sikre, at alle med en reststraf på over to måneder bliver tilbudt vejledning og kompetenceafklaring, at alle indsatte bliver tilbudt basale læse-, skrive- og regnekurser (FVU), at flere får mulighed for at aflægge eksamen på grundskoleniveau, og at mulighederne for at tage en erhvervsuddannelse styrkes.

Desuden skal der i løbet af perioden afvikles forsøg med import af undervisning i arresthusene; det betyder, at uddannelsesinstitutioner uden for Kriminalforsorgen skal levere undervisning og anden bistand til udvalgte arresthuse. Forsøget skal evalueres, og derefter skal der tages stilling til, hvordan uddannelsesindsatsen i arresthusene skal tilrettelægges fremover.

Der er afsat 14 millioner kroner i 2012 og 36 millioner kroner i de kommende tre år til at løfte opgaven. Det første halvår af 2012 skal blandt andet bruges på nærmere at planlægge de forskellige initiativer. Initiativerne skal tilrettelægges i tæt samarbejde mellem de enkelte institutioner og direktoratet. I

andet halvår skal der blandt andet tages fat på kompetenceudvikling af personalet.

### Erhvervsuddannelser

Fra og med 2011 bliver fængslerne i deres kontrakter målt på, hvor mange erhvervsuddannelsesforløb der igangsættes. Udviklingen på området har været positiv, og målet for 2011 – 90 forløb – er blevet indfriet.

I 2011 har der også været fokus på mulighederne for at afvikle arbejdsmarkedsuddannelser (AMU) i fængslerne. Siden sommeren 2010 har der ikke været afviklet AMU på fængslerne på grund af usikkerhed om hjemmelsgrundlaget i den eksisterende lovgivning på området. Kriminalforsorgen, Justitsministeriet og Ministeriet for Børn og Undervisning er i dialog om at finde en løsning på området, og den ventes at være på plads i første halvår af 2012.

### Nye principper for tilsynsarbejdet

I begyndelsen af 2011 nedsatte Kriminalforsorgen en arbejdsgruppe, der skulle afdække fordele og ulemper ved at arbejde systematisk med principperne Risk, Need og Responsivity (RNR) under tilsynsarbejdet med klienter i Kriminalforsorgen i Frihed (KiF). Arbejdsgruppen skulle også vurdere canadiske erfaringer med STICS-modellen (Strategic Training Initiative in Community Supervision), der omsætter RNR-principperne til en konkret model for tilsynsarbejdet.

RNR-principperne er udviklet i Canada, og forskning viser, at tilbagefald til kriminalitet kan reduceres med op til 15 %, når man under tilsynet bruger principperne systematisk. STICS-modellen indebærer, at den dømtes risikoprofil vurderes, og at der arbejdes intensivt med dømte, der har stor risiko for at begå kriminalitet igen, mens indsatsen nedjusteres i forhold til grupper, der har lav risiko for tilbagefald.

Arbejdsgruppen vurderer, at det vil betyde en væsentlig faglig opkvalificering af arbejdet, hvis RNR-principperne implementeres i tilsynsvirksomheden i Danmark. En implementering vil desuden betyde et større fokus på årsagerne til kriminalitet, et ensartet fagligt og systematisk koncept for tilsynssamtaler og en bedre udnyttelse af ressourcer. Indførelsen af RNR-principperne vil have økonomiske konsekvenser og indgår i det kommende arbejde med opfølgning på budgetanalysen af Kriminalforsorgen.

### Mentorordning

Med satspuljeaftalen for 2011–2014 blev der afsat penge til at udvide Kriminalforsorgens mentorordning, blandt andet så flere kriminelle unge under 25 år i Kriminalforsorgens regi

med et særligt støttebehov kan tilbydes en mentor. Desuden skaber udvidelsen mulighed for også at knytte mentorer til de tungest belastede personer over 25 år med et udtalt behov for støtte.

I 2011 blev ordningen tilført yderligere 4 millioner kroner, så der i alt var 10 millioner kroner til ordningen i 2011. Fra 2012 er der bevilget 14 millioner kroner årligt til den særlige indsats for de tungest belastede. Den udvidede bevilling har givet mulighed for, at de, der har behovet for den særlige støtte, kan få tilbudt en mentor, samtidig med at mentorordningen løbende kan udvikles til at kunne rumme flere særligt udsatte grupper.

### Misbrugsbehandling og behandlingsgaranti

Kriminalforsorgen har en meget bred vifte af behandlingstilbud til indsatte, der har et misbrug. Daglig er mellem 550 og 600 ud af de omkring 4000 indsatte i gang i et af Kriminalforsorgens behandlingstilbud. Det svarer til, at 15-20 % af alle indsatte løbende er i et misbrugsbehandlingsforløb.

Mere end 2400 behandlingsforløb er sat i gang i 2011, fordelt på godt 2200 personer. 2160 af disse var omfattet af behandlingsgarantien.

Den 1. juni 2011 blev Kriminalforsorgens behandlingsgaranti udvidet til at gælde for alle indsatte, uanset status og længden af reststraffen på ansøgningstidspunktet. Udvidelsen skete ud fra en formodning om, at den ikke umiddelbart ville få negative konsekvenser for den samlede overholdelse af behandlingsgarantien. Denne formodning skyldtes primært, at de indsatte, der har haft et misbrug og deraf følgende be-

hov for behandling, og som før 1. juni 2011 ikke var omfattet af garantien, i vid udstrækning hidtil alligevel er blevet tilbudt behandling.

I 2011 er der sket et mindre fald i overholdelsen af behandlingsgarantien i forhold til de foregående år. Behandlingsgarantien er blevet overholdt i mindst 82 % af de tilfælde, hvor en indsat har søgt om misbrugsbehandling. Det betyder, at behandlingen i alle disse sager er påbegyndt senest 14 dage efter, at den indsatte har anmodet om at komme i behandling. I knap tre ud af fire af de sager, hvor behandlingen ikke er påbegyndt inden 14 dage, er den blevet påbegyndt inden for den efterfølgende måned.

Det skal bemærkes, at da garantiordningen blev udvidet midt i opgørelsesperioden, kan resultatet for 2011 ikke direkte sammenlignes med resultatet fra 2010.

### Sikret pc-netværk til indsatte

I begyndelsen af 2011 gjorde et sikret pc-netværk det muligt at tilbyde indsatte i lukkede fængsler og arresthuse adgang til en mere tidssvarende undervisning på en sikkerhedsmæssig forsvarlig måde.

Af sikkerhedsmæssige årsager er det sikrede pc-netværk baseret på simple pc'er, der er centralt styret og kontrolleret fra Kriminalforsorgens it-kontor og fysisk sikret lokalt.

Det sikrede pc-netværk stiller en web-baseret undervisningsportal til rådighed, hvorfra indsatte kan udveksle filer med deres lærer og tilgå udvalgte hjemmesider, der skal understøtte undervisningen og støtte de indsattes viden om



Siden den 1. juni 2011 kan besøgende i Kriminalforsorgens institutioner opleve at skulle undersøges af en narkotikahund. Det sker for at forhindre, at besøgende eller indsatte, der har været på udgang, smugler narkotika ind. Hundene er specialtrænede til at afsløre narkotika gemt i tøjet – eller skjult i kroppen.

samfundsforhold og demokrati. Desuden er der adgang til en række programmer til undervisningsbrug, herunder Office-pakken og specialprogrammer til ordblinde og læsesvage.

Brugerfladen og tilgangen til indholdet er sat op, så de sikrede pc'er ligner almindelige pc'er, sådan at systemet bedst muligt understøtter de indsattes mulighed for at vedligeholde eller opbygge almene it-kompetencer.

Det sikrede pc-netværk bliver løbende udviklet for at skabe flere og bedre undervisningstilbud til de indsatte. Omkring 1350 lærere og indsatte brugte i 2011 det sikrede pc-netværk.

### Brugerinddragelse og innovation

Kriminalforsorgen har siden 2008 arbejdet med øget brugerinddragelse i fængsler og arresthuse. Indsatsen hænger sammen med, at Kriminalforsorgen har forbedring af relationer i fængslerne som et af sine vigtigste indsatsområder, både i forhold til resocialisering og den almindelige trivsel for indsatte og personale.

Det er godt for resocialiseringen, hvis man kan modarbejde, at indsatte ser sig selv i opposition til fængslet og samfundet. I den sammenhæng har Kriminalforsorgen i 2011 med støtte fra TrygFonden blandt andet arbejdet med brugerinddragelse i Statsfængslet i Ringe. Evalueringen af arbejdet peger især på, at kommunikationen og relationerne mellem indsatte og ansatte er blevet forbedret, og de indsattes ansvarlighed øget. For eksempel er det lykkedes at inddrage indsatte som konsulenter i organisationsudvikling.

Der har også været brugerdrevne projekter i Arresthuset i Køge og Statsfængslet i Nyborg (se side 19), og flere institutioner har desuden arbejdet med at udvikle brugerundersøgelser, der kan skabe øget viden om indsattes behov og bidrage til at målrette indsatsen.

### Kvindes afsoningsforhold

I marts 2011 udkom rapporten "Perspektiver på kvinders dagligdag i danske fængsler". Rapporten formidler resultaterne af en undersøgelse forestået af lektor Charlotte Mathiassen fra Danmarks Pædagogiske Universitetsskole. Undersøgelsen blev i sin tid bestilt af Kriminalforsorgen, som ønskede et nærmere indblik i forholdene for de kvindelige indsatte i danske fængsler.

Som opfølgning på rapporten tog Kriminalforsorgen blandt andet initiativ til at udvide og udbrede det norske kognitive samtaleprogram Styrk og Vind, som er særligt målrettet kvin-

delige indsatte. Derudover har Direktoratet for Kriminalforsorgen besøgt alle de institutioner, der fast har kvindelige indsatte, og sammen med dem drøftet, hvordan forholdene for de kvindelige indsatte kunne forbedres inden for de eksisterende rammer.

Endelig blev der nedsat et hurtigtarbejdende udvalg, som skulle overveje, hvor og under hvilke vilkår kvindelige indsatte i Danmark bør anbringes i fremtiden. Udvalget afleverede sin indstilling i september 2011 og anbefaler blandt andet, at der etableres et fængsel, hvor kvindelige indsatte for fremtiden afsoner samlet. Udvalget foreslår også at samle de kvindelige varetægtsfængslede i tre geografisk spredte arresthuse. Denne model begrundes for det første i hensynet til relevant resocialisering for kvindelige indsatte og for det andet i hensynet til at sikre en tryk og værdig afsoning for de kvindelige indsatte. Forslagene indgår i det kommende arbejde med opfølgning på budgetanalysen af Kriminalforsorgen.

### Tilbagefald til kriminalitet

Kriminalforsorgen publicerer årlige opgørelser over dømt, der falder tilbage til ny kriminalitet (recidivstatistik). Kriminalforsorgen opgør recidiv som den andel af indsatte og klienter i tilsyn, der inden for en periode på op til to år fra løsladelse eller tilsynsdom bliver idømt en ubetinget straf eller et tilsyn, så de igen bliver klienter i Kriminalforsorgen.

Den seneste opgørelse fra marts 2012 viser, at 27,7 % af alle dem, der blev løsladt eller fik en tilsynsdom i 2009, recidiverede inden for de to år. Tilbagefaldsprocenten for fængselsdømte, der havde udstået straffen i fængsel, var 36,8 %, mens den for fængselsdømte, der havde afsonet i eget hjem med fodlænke, var 18,7 %. For samfundstjenestedømte var tilbagefaldsprocenten 19,7 %, mens den for betinget dømte med vilkår om tilsyn og behandling var 15,6 %.

Det samlede recidiv (kolonnen yderst til højre på næste side) er steget lidt i forhold til året før. Det skal ses på baggrund af, at recidivet i nogle år har været faldende, formentlig blandt andet fordi der i politi- og retsreformens indkøringsperiode var færre domsafgørelser.

Recidivet for dømte, der har afsonet i fængsel (kolonnen yderst til venstre på næste side), har været stigende de sidste par år. Det har sammenhæng med, at stadig flere fængselsdømte afsoner i hjemmet med elektronisk fodlænke, og det efterlader en gruppe af hårdere belastede i fængslerne med højere risiko for tilbagefald.

Det er vigtigt at huske, at recidivstatistikken ikke kan bruges som et mål for, hvor effektiv Kriminalforsorgens behandling af de dømte er. Fald og stigninger over tid i recidivet i de forskellige grupper af løsladte eller tilsynsdømte afspejler først og fremmest ændringer i klientsammensætningen i grupperne. For eksempel er målgruppen for fodlænke blevet udvidet flere gange i de senere år, hvilket afspejler sig i ændringerne i recidivet for såvel denne gruppe som for gruppen af dømte, der har afsonet deres straf i fængsel.

### Rigsrevisionens undersøgelse af resocialisering i Kriminalforsorgen

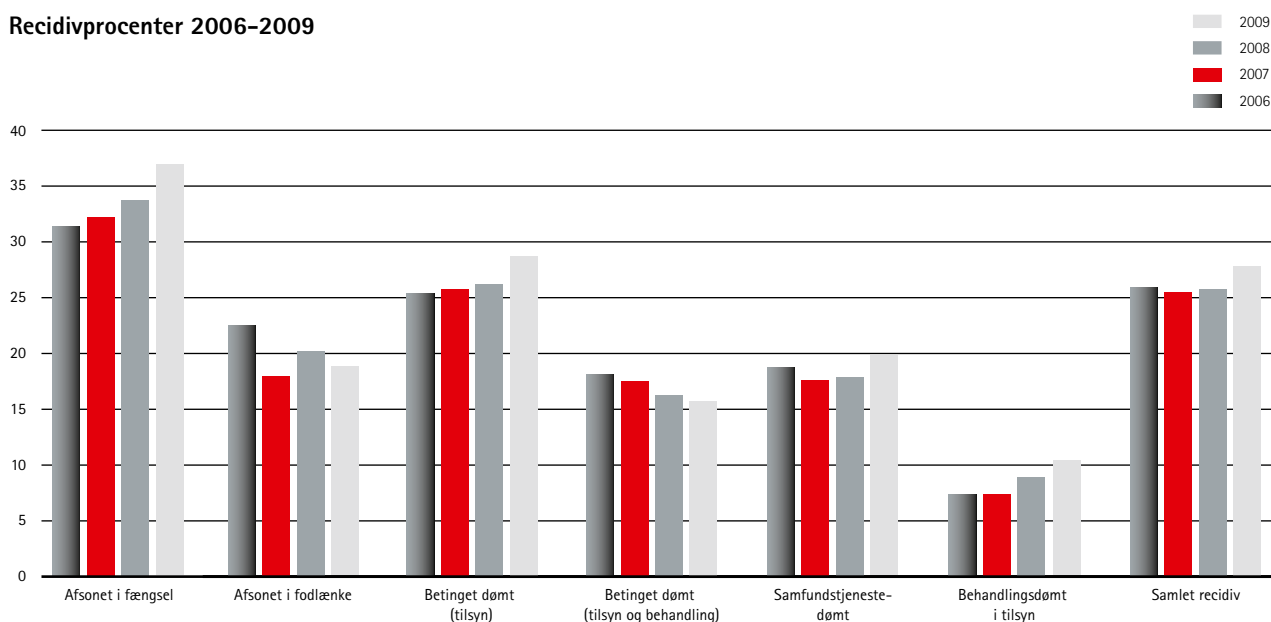
I august 2011 offentliggjorde Rigsrevisionen sin beretning om en undersøgelse af Kriminalforsorgens initiativer til at forebygge dømtes tilbagefald til kriminalitet.

Der var flere formål med undersøgelsen. Et af dem var at vurdere Kriminalforsorgens indsats for resocialisering af indsatte og klienter – herunder Kriminalforsorgens institutioners samarbejde internt og institutionernes samarbejde med de kommunale myndigheder. Et andet formål var at vurdere, om Kriminalforsorgen undersøger effekten af den resocialiserende indsats.

I beretningen konkluderer Rigsrevisionen blandt andet, at Kriminalforsorgen bør styrke samarbejdet mellem Kriminalforsorgens institutioner gennem et forbedret arbejde med handleplaner. Derudover skal samarbejdet med kommunerne forbedres ved hjælp af flere og bedre samarbejdsaftaler.

Kriminalforsorgen begyndte allerede i 2011 at forbedre handleplansarbejdet på flere områder, og det lykkedes også i 2011 at få tilføjet en række kommuner til listen over de kommuner, der har indgået aftale om et forpligtende samarbejde med Kriminalforsorgen.

### Recidivprocenter 2006-2009



## Kriminalforsorgen i Frihed – alternativer til fængsel

### Udvidelse af "noget for noget"-ordningen

Den 1. juli 2011 blev muligheden for tidlig prøveløsladelse efter den såkaldte noget for noget-ordning (Straffelovens § 40 a) udvidet.

Ordningen, der har været i kraft siden 1. april 2004, indebærer, at visse kategorier af dømte kan prøveløslades, allerede når halvdelen af straffen er udstået. Det drejer sig for det første om indsatte, der under afsoningen har gjort en særlig indsats for ikke på ny at begå kriminalitet – for eksempel deltaget i et uddannelsesforløb eller misbrugsbehandling. For det andet kan tidlig prøveløsladelse finde sted i tilfælde, hvor den indsatte forhold samlet set taler for, at det er unødvendigt, at vedkommende afsoner resten af straffen i fængsel, hvis der i stedet fastsættes vilkår om samfundstjeneste. Det er typisk indsatte, der har gode og stabile personlige forhold og et godt socialt netværk, er uden misbrugsproblemer, og hvis forbrydelse ikke er udtryk for et kriminelt mønster. Det er under alle omstændigheder en betingelse, at hensynet til retshåndhævelsen ikke taler imod tidlig prøveløsladelse. De personer, der er omfattet af ordningen, har i øvrigt et markant lavere tilbagefald til ny kriminalitet end dømte, der prøveløslades efter to tredjedele af straffen.

Prøveløsladelse kan nu ske, når en indsat har afsonet halvdelen af straffen, dog mindst to måneder (mod tidligere fire måneder), hvis betingelserne i øvrigt er opfyldt. Lempelsen af de tidsmæssige betingelser indebærer blandt andet, at personer med en dom på over tre måneders fængsel, der udstår straffen i foddækning, i modsætning til tidligere også er omfattet af ordningen.

Desuden kan såkaldt "arbejdstræning" efter en konkret vurdering nu også udgøre den særlige indsats, der kan give grundlag for en tidlig prøveløsladelse. Ved arbejdstræning forstås forløb, hvor den indsatte lærer basale funktioner knyttet til at passe et arbejde.

I forbindelse med lovændringen blev de administrative regler ændret, så institutionerne nu har kompetence til at træffe afgørelse om prøveløsladelse efter § 40 a for indsatte med domme på under otte måneders fængsel i modsætning til tidligere, hvor afgørelsen i alle tilfælde blev truffet af Direktoratet for Kriminalforsorgen efter indstilling fra institutionerne.

### Øget brug af samfundstjeneste

I juli 2011 blev der fremsat et lovforslag om at udvide brugen af betingede domme med vilkår om samfundstjeneste. De nye regler, som trådte i kraft den 1. marts 2012, indeholder en række ændringer; blandt andet lempes egnethedskriterierne, således at også mere marginaliserede grupper kan findes egnede til samfundstjeneste. Desuden udvides det antal samfundstjenestetimer, der maksimalt kan fastsættes som krav, fra 240 til 300 timer, og Kriminalforsorgen får mulighed for at benytte sine egne institutioner som samfundstjenestesteder.

### Tidlig prøveløsladelse af udvisningsdømte

I bemærkningerne til lovforslaget om udvidet brug af samfundstjeneste stod der, at der vil blive ændret i de administrative regler, så udenlandske indsatte, som skal udvises efter deres afsoning med indrejseforbud, kan prøveløslades,



I 2011 fik Kriminalforsorgen penge til mere uddannelse til de indsatte i landets fængsler. Blandt andet er der fokus på samarbejde med lokale erhvervsskoler om uddannelsesforløb. Her underskriver chefkonsulent Ulla Hjarne, fængselsinspektør Peter Vesterheden og udviklingskonsulent Benny Christensen en aftale om kokkeuddannelse med Erhvervsskolen Nordsjælland.

når halvdelen, dog mindst to måneder, af straffetiden er udstået. De nye regler trådte i kraft den 1. april 2012.

Reglerne gælder, uanset om det fastsatte indrejseforbud er tidsbegrænset eller ej. Det vil sige, at også de udlændinge, hvis indrejseforbud kun gælder for en begrænset periode, vil kunne prøveløslades efter afsoning af halvdelen (mod tidligere 7/12) af straffetiden, dog mindst to måneder.

Desuden betyder ændringerne, at de pågældende udlændinge fremover vil kunne prøveløslades tvangsmæssigt efter afsoning af halvdelen af straffetiden, forudsat at prøveløsladelsen ikke er utilrådelig, og at udvisningen kan effektueres umiddelbart efter prøveløsladelsen.

### **Lean-projekt i fodlænkeenhederne**

Kriminalforsorgen har arbejdet med *lean*-tankegangen i forbindelse med flere større og mindre nye indsatser i 2011.

Det mest omfattende forløb involverer fodlænke-enhederne under Kriminalforsorgen i Frihed, der i årets løb har taget en række driftsstyrings- og kvalitetsværktøjer i brug, som er udviklet i projektet 'Lean i IO', der startede i 2010.

Fodlænke-enhederne rapporterer, at de har opnået bedre overblik og øgede muligheder for at planlægge den daglige drift, så de undgår store udsving i produktiviteten. Dermed har de imødekommet den øgede efterspørgsel på fodlænke-afsoning, der er kommet, efter at fodlænkeordningen blev udvidet i juli 2010. Samtidig oplever enhederne en positiv effekt i forhold til trivsel og arbejdsmiljø.

Herudover har lean-metoderne dannet grundlag for lokale forløb, for eksempel i lokalkontoret af Kriminalforsorgen i Frihed i Randers, hvor emnerne var *Den gode sagsgang* og *Mening i arbejdet*; Samfundstjenesten i København med emnet *Sekretariatets opgaveløsning*; og Direktoratet for Kriminalforsorgen med emnet *Undervisning i spild-jagt og arbejdet med løbende forbedringer*.



#### HOLSTEBRO NØDHJÆLP

Hos Holstebro Nødhjælp er en ny sending genbrugstøj netop ankommet. I sorteringen ved samfundstjeneren Keld ikke, om det er herre- eller dametøj, han har fat i. "Men så må du jo bare prøve den på selv, og se om du ville gå med den," foreslår Vibeke fra Holstebro Nødhjælp.

## Børn og unge

### Ændring af den kriminelle lavalder

Den 14. december 2011 fremsatte regeringen et lovforslag om at hæve den kriminelle lavalder fra 14 til 15 år. Lovforslaget gør op med den nedsættelse af den kriminelle lavalder, som trådte i kraft den 1. juli 2010.

Ændringen, som trådte i kraft den 1. marts 2012, betyder, at vilkår fastsat i forbindelse med en betinget dom bortfalder i forhold til unge, der var 14 år på gerningstidspunktet. Desuden vil gerningsmænd på 14 år ikke længere skulle afsone en idømt frihedsstraf.

### Styrket uddannelse til unge

Ved satspuljeforliget for 2010-2013 fik Kriminalforsorgen midler til en styrket uddannelsesindsats for unge under 18 år og til bedre udslusning og opfølgende støtte til de løsladte unge. I 2010 blev der bevilget 4,5 millioner kroner til at sætte indsatsen i gang og herefter 9 millioner årligt til fortsat implementering og drift.

To fængsler – Statsfængslet i Ringe og Statsfængslet i Jyderup – har særlige afdelinger møntet på de helt unge indsatte under 18 år. I 2011 fortsatte de projekter, der er sat i gang i Ringe, hvor der er blevet oprettet en projektskole, og i Jyderup, hvor ungeafdelingen blandt andet har fået tilført læreresressourcer og mulighed for at tilbyde de unge korte kompetencegivende kurser. I Københavns Fængsler, der har en særlig afdeling for varetægtsarrestanter under 18 år, har der i 2011 været fokus på bedre fysiske rammer for de unges beskæftigelse, der skal ske afsondret fra øvrige indsatte, samt på uddannelse og opnormering af det personale, der er tilknyttet afdelingen.

I efteråret 2011 blev der holdt tre regionale temadage for personale i landets arresthuse. Fokus var på de reaktionsmønstre og krisesyntomer, som personalet skal være særligt opmærksomme på, når de møder de helt unge indsatte.

### Initiativer for indsatte børn

I 2010 nedsatte Kriminalforsorgen en intern arbejdsgruppe om indsatte børn. Arbejdsgruppen, som bestod af personale fra fængsler, arresthuse og pensioner, afgav ved udgangen af 2011 en indstilling med forslag til forbedringer og nye initiativer på området.

I 2010-2011 har Kriminalforsorgen på foranledning af Institut for Menneskerettigheder iværksat et projekt med særlige børneansvarlige i to fængsler og to arresthuse. Projektet er støttet af blandt andet Ole Kirks fond.

De børneansvarlige er blevet klædt på til opgaven med to netværksdage og supervision. De børneansvarlige har ydet et stort arbejde på området og har blandt andet fået istandsat institutionernes besøgsrum, lavet fotobøger sammen med de indsatte til deres børn, etableret selvhjælpsgrupper og lavet arrangementer for børnene. Projektet med børneansvarlige bliver evalueret i første halvdel af 2012, men Kriminalforsorgen har på baggrund af de hidtidige positive erfaringer besluttet at fortsætte ordningen for egne midler i de fire institutioner, indtil evalueringen foreligger.

Med støtte fra Egmont Fonden har Københavns Fængsler i 2011 iværksat et treårigt projekt "Far bag tremmer". Projektet går ud på at tilbyde støtte og rådgivning til at udvikle og styrke de indsatte forældrekompetencer. Projektet evalueres løbende, og erfaringerne skal bruges i Kriminalforsorgens videre arbejde på området.

Arresthuset i Roskilde medvirkede i 2011 i et projekt om børnevenlige besøgsfaciliteter støttet af Ole Kirks Fond, Nordea-fonden og lokale bidragsydere. En del arresthuse har kun et enkelt eller ganske få besøgsrum, der skal bruges til alle slags besøg. Hensigten med projektet var derfor at afprøve muligheden for en børnevenlig indretning, der også kunne være inspiration for andre arresthuse. I projektet har medvirket en indretningsarkitekt, som sammen med Direktoratet for Kriminalforsorgen og Statsfængslet ved Horsørøds snedkeri har udviklet en særlig børnevenlig og fleksibel møbelserie.

På initiativ fra pårørendeforeningen Savn har frivillige fra Dansk Røde Kors i løbet af året strikket bamser som en julegave til indsatte børn. I december 2011 blev bamserne sendt ud til alle Kriminalforsorgens institutioner, så børn kunne få foræret en bamse, når de kom på besøg.



## Tilsyn med Kriminalforsorgen

### Ombudsmandens tilsyn med Kriminalforsorgen

Folketingets Ombudsmand fører tilsyn med Kriminalforsorgens institutioner. I 2011 besøgte ombudsmanden otte fængsler og arresthuse og to pensioner, herunder tre institutioner i Grønland. Under disse besøg inspicerer ombudsmanden blandt andet de indsattes beskæftigelse og fritidsaktiviteter, bygningsmæssige forhold, telefon- og besøgsordninger og institutionens sagsbehandling.

Under inspektionerne taler ombudsmanden også med de indsattes talsmænd, ligesom nogle indsatte gør brug af deres mulighed for at få en personlig samtale med ombudsmandens repræsentanter.

Indsatte og klienter kan også klage til ombudsmanden, ligesom ombudsmanden kan tage konkrete sager op af egen drift. Direktoratet for Kriminalforsorgen udarbejder hvert år et antal udtalelser til brug for ombudsmandens behandling af sådanne konkrete sager og tager stilling til ombudsmandens henstillinger.

I begyndelsen af 2011 iværksatte ombudsmanden af egen drift en generel undersøgelse af overbelægningen i Kriminalforsorgens institutioner. Ombudsmanden ville undersøge overbelægningens konsekvenser for de indsattes muligheder for privatliv, kontakten til personalet, bygningsmæssige og hygiejniske forhold, besøg, fritid, beskæftigelse og overførselsmuligheder mellem institutionerne. På den baggrund foretog Kriminalforsorgen en høring af institutionerne. Den viste, at de indsattes rettigheder efter straffuldbyrdelseslovgivningen ikke er blevet tilsidesat på grund af overbelægningen. Ombudsmanden har i begyndelsen af 2012 meddelt, at han fortsat følger sagen.

### OPCAT-inspektioner

Folketingets Ombudsmand gennemfører sammen med Rehabiliterings- og Forskningscentret for Torturofre og Institut for Menneskerettigheder såkaldte OPCAT-inspektioner i blandt andet Kriminalforsorgens institutioner. Inspektionerne har til formål at forebygge tortur og anden grusom, umenneskelig eller nedværdigende behandling eller straf.

I 2011 blev der kun gennemført én OPCAT-inspektion på Kriminalforsorgens område, nemlig i Politigårdens Fængsel.

Siden indførelsen af OPCAT-inspektioner i 2009 er der i alt gennemført 11 inspektioner i Kriminalforsorgens institutioner. Ingen af inspektionerne har givet anledning til kritik af forholdene på institutionerne, men ved en arresthusinspektion i 2010 bad OPCAT-enheden Kriminalforsorgen om at vurdere, om etableringen af en talsmandsordning burde op-prioriteres. Kriminalforsorgen har undersøgt sagen, og ordningen fungerer, som den skal.



Danmark har ikke noget fængsel kun for kvinder, men på flere fængsler er der særlige kvindeafdelinger. Her ses afdelingen på Anstalten ved Herstedvester. Et udvalg om kvinders afsoning anbefalede i 2011, at der etableres et særligt kvindefængsel for at sikre kvinder en mere tryk og værdig afsoning.

## Grønland og Færøerne

### Ny anstalt i Nuuk

I 2010 blev der afsat penge på finansloven til at opføre en ny anstalt i Nuuk i Grønland. Anstalten skal have i alt 76 lukkede og åbne pladser og skal erstatte den nuværende anstalt. Bygningen af anstalten skal forestås af Kriminalforsorgen, som i 2011 har haft en række drøftelser med Grønlands Selvstyre og Sermersooq Kommune for at afklare en række forhold om placering af anstalten og byggemodning af arealet. Spørgsmålet om udgifterne til byggemodning er nu løst, og der er indgået en aftale med kommunen.

For at fremme processen er der nedsat en koordinationsgruppe med repræsentanter fra Selvstyret, Kommunen og Kriminalforsorgen. Koordinationsgruppen skal behandle de forhold om anstalten, der vedrører flere af parterne.

Da Kriminalforsorgen ved redaktionens slutning (april 2012) endnu ikke har fået godkendt den planlagte placering af anstalten, kan der ikke iværksættes arkitektkonkurrence mv. Derfor kan anstalten ikke stå færdig ved årsskiftet 2014/2015 som planlagt, men tidligst i 2016/2017. Der er afsat 347 millioner kroner til projektet.

### Venterkø

Igennem de seneste år har Kriminalforsorgen haft stærkt fokus på at sikre den nødvendige anstaltskapacitet i Grønland. Derfor er kapaciteten i de grønlandske anstalter løbende blevet udvidet.

Uagtet dette er der dog stadig en kø af dømte, der venter på at komme til at afsone. I 2011 har et meget stort antal tilbageholdte været anbragt i Kriminalforsorgens anstalter, hvilket har betydet, at der kun er blevet indkaldt et meget lille antal dømte fra ventelisten. I begyndelsen af 2011 ventede 219 domfældte på fri fod på at blive indsat i en anstalt. Ved udgangen af 2011 var venterkøen på 298 domfældte.

Som følge af det betydelige antal personer, der venter på at afsone, er der for tiden overvejelse om på ny at åbne en midlertidig anstalt i Kangerlussuaq og om eventuelt tillige at indføre en ordning med ventetidsbetings benådning i Grønland svarende til den ordning, der gælder i Danmark.

### Åben anstalt i Tasiilaq

Den 1. december 2011 blev den nye anstalt i Tasiilaq på østkysten taget i brug som planlagt. Anstalten har en kapacitet på 15 pladser med bad og toilet på cellerne. Til beskæftigelse af de domfældte er der indrettet værksted, undervisningslokale og motionsrum. Arkitekt på projektet var TNT Arkitekter, og byggeentreprisen blev udført af Tunumi A/S. Anstalten er desuden udsmykket af den grønlandske kunstner Buuti Pedersen.

### Kapacitetsudvidelser

For også i fremtiden at kunne modtage dømte til afsoning har Kriminalforsorgen desuden planlagt en række udvidelser af de eksisterende anstalter i Grønland. Foreløbig er der projekteret udvidelser af Anstalten i Ilulissat og Anstalten i Qaqortoq.

### Skimmelsvamp i Qaqortoq

I december 2011 blev der konstateret skimmelsvamp i Anstalten i Qaqortoq. Der blev straks iværksat undersøgelser af skimmelsvampens omfang, og anstalten blev midlertidigt lukket. En midlertidig anstalt blev etableret i den tidligere anstaltslederbolig med en kapacitet på seks pladser.

Kriminalforsorgen undersøger i øjeblikket omfanget af skimmelsvampeangrebet og overvejer økonomien i forbindelse med en renovering.

### Skimmelsvamp i Arresthuset i Torshavn

I slutningen af 2010 blev der konstateret skimmelsvamp i Arresthuset i Torshavn. Derfor blev arresthuset den 1. marts 2011 flyttet til midlertidige lokaler i Mørkedal 15 kilometer uden for byen, som Kriminalforsorgen lejer af forsvaret.

I samarbejde med Bygningsstyrelsen har Kriminalforsorgen gennemført undersøgelser af arresthuset for at fastslå omfanget af skimmelsvampeangrebet og for at få belyst udgifterne ved en renovering af bygningen. Det er nu besluttet ikke at renovere arresthuset, og der arbejdes derfor på at forlænge den nuværende lejekontrakt med forsvaret.

## Internationalt samarbejde

### Samarbejde med Marokko

Siden 2005 har Kriminalforsorgen deltaget i samarbejdsprojekter med Marokko under regeringens Arabiske Initiativ. I 2010-2012 drejer samarbejdet sig om alternativer til fængselsstraf.

I 2011 har en dansk delegation fra domstolene, anklagemyndigheden og Kriminalforsorgen holdt seminarer i fire marokkanske byer; på hvert seminar deltog omkring 60 marokkanske dommere og andre fra det marokkanske justitsvæsen. Seminarerne har givet marokkanerne en teoretisk viden om de danske alternativer som inspiration til de reformovervejelser, der foregår i Marokko.

Resten af projektet består i nogle marokkanske studiebesøg i Danmark, som skal give de marokkanske samarbejdspartnere indblik i den praktiske gennemførelse her i landet af alternativer til frihedsstraf. Et af disse besøg nåede at blive gennemført i 2011.

### Samarbejde med Jordan

Også under det Arabiske Initiativ har Kriminalforsorgen siden 2008 samarbejdet med politiet og fængselsvæsenet i Jordan. I 2011 har repræsentanter for Jordans politi og anklagemyndighed besøgt danske fængsler. Blandt andet på grund af omvæltninger i regionen kører initiativet dog i øjeblikket på lidt lavt blus, og Kriminalforsorgen afventer, hvad der videre skal ske.

### Kosovo

I februar 2011 sendte Kriminalforsorgen yderligere fem uiformerede medarbejdere til Kosovo som del af Kriminalforsorgens samlede bidrag til landets udvikling på kriminalforsorgsområdet. De udsendte medarbejdere fik titel af henholdsvis *Correctional Block Supervisor*, *Correctional Regional Monitor* og *Escort Officers*.

Kriminalforsorgen oplevede en stor interesse for de oplåede stillinger, der hører under EU's Correctional Unit, som er en del af EULEX Justice Component.

EU-missionens formål er at støtte den demokratiske proces i Kosovo ved at monitorere og rådgive de lokale myndigheder i forbindelse med opbygning af fængselssystemet. Herudover ydes der konkret bistand, blandt andet til transport af arrester til og fra retten.

### Besøg fra udlandet

Igennem de senere år har der været en stigende interesse i udlandet for at besøge den danske kriminalforsorg. I 2011 har Kriminalforsorgen fået cirka 40 henvendelser om besøg af udenlandske delegationer, og langt de fleste af dem er blevet gennemført. De udenlandske delegationer kommer fra mange forskellige verdensdele og er fortsat domineret af ansatte i justitsvæsenet, men der er også en del gæster fra universitetsverdenen og fra menneskerettighedsorganisationer.



Kriminalforsorgen er opmærksom på, at det skal være en god oplevelse for børn at besøge deres forældre i fængsel. Især i de små, trange arresthuse er det en udfordring, fordi de typisk har kun et enkelt eller ganske få besøgsrum, der skal bruges til alle slags besøg. Her har den børneansvarlige i Vejle Arrest sørget for at indrette et besøgsrum med plads til de mindste.



#### HUS 88, ODENSE

Igennem årene har over 1200 samfundstjenere været forbi aktivitetshuset Hus 88 i Odense. Og til trods for det store antal har der aldrig været nogen alvorlige problemer, siger stedets leder Hans Breith. Tværtimod lærer personalet altid noget nyt, når de møder samfundstjenerne, fortæller Hans.



2

ÅRSRAPPORT

# 1. Beretning

## 1.1. Præsentation af virksomheden

Kriminalforsorgen hører under Justitsministeriets ressortområde.

### **Kriminalforsorgens hovedopgaver og mission**

Kriminalforsorgens virksomhed udspringer af hovedformålet, der er at medvirke til at begrænse kriminalitet ved at fuldbyrde de straffe, som domstolene har fastsat. Det vil sige frihedsstraf, herunder med elektronisk fodlænke, samt tilsynsvirksomhed i forbindelse med prøveløsladelse og betingede domme, herunder samfundstjeneste.

Kriminalforsorgen varetager herudover administration af varetægtsfængsling, frihedsberøvelse i henhold til udlændingeloven, udfærdigelse af personundersøgelser af sigtede samt tilsyn med psykisk syge kriminelle, der er dømt i henhold til straffelovens § 68 og § 69.

Straffuldbyrdelsen sker ved at gennemføre den kontrol, der er nødvendig for at fuldbyrde straffen, og ved at støtte og motivere de dømte til at leve en tilværelse uden kriminalitet. Dette udgør Kriminalforsorgens mission og er således grundlaget for al aktivitet i virksomheden. Kriminalforsorgens grundlæggende værdi "Kunsten at balancere mellem det hårde og bløde" afspejler denne dobbelte hovedopgave, som

medarbejderne i Kriminalforsorgen skal håndtere i dagligdagen.

Principperne for straffuldbyrdelsen fremgår af Kriminalforsorgens principprogram. Kriminalforsorgens principprogram indvirker på formuleringen af såvel visioner som operationelle mål og strategier. Pjecen findes på Kriminalforsorgens hjemmeside [www.kriminalforsorgen.dk](http://www.kriminalforsorgen.dk).

Selve straffuldbyrdelsen er primært reguleret i straffuldbyrdelsesloven og de administrative bestemmelser, der er udstedt med hjemmel heri.

Den 29. februar 2008 blev der indgået aftale mellem regeringen, Dansk Folkeparti og Ny Alliance om en ny flerårsaftale for Kriminalforsorgen for perioden 2008-2011. I forbindelse med finanslovsforhandlingerne i efteråret 2011 blev det besluttet at forlænge flerårsaftalen med ét år. Allerede iværksatte initiativer har således kunnet fortsætte i 2012.

Kriminalforsorgens resultatopgørelse omfatter følgende hovedkonti: § 11.31.01. Direktoratet for Kriminalforsorgen (Driftsbev.) og § 11.31.03. Kriminalforsorgen i anstalter og frihed (Driftsbev.).

## 1.2. Årets faglige resultater

I 2011 havde Kriminalforsorgen i gennemsnit 4.134 pladser i fængsler og arresthuse. Det gennemsnitlige daglige belæg var på 4.037 indsatte, svarende til en udnyttelse af pladserne på 97,7 %.

Kriminalforsorgens pensioner har ligesom fængslerne og arresthusene oplevet et højt belæg i 2011 med en gennemsnitlig daglig udnyttelse på 96,6 %. I 2010 var udnyttelsesprocenten på 92,7 %.

I 2011 påbegyndte i alt 2.164 personer afsoning i eget hjem med en elektronisk fodlænke. Det gennemsnitlige daglige belæg var på 246 personer. Til sammenligning blev der i 2010 påbegyndt 1.991 afsoninger med fodlænke, og der var i gennemsnit 188 personer, som dagligt afsonede med en fodlænke. Stigningen skyldes primært, at fodlænkeordningen

blev udvidet den 1. juli 2010, hvorefter domme på op til fem måneder er omfattet af ordningen. Før ændringen var kun domme på op til tre måneder omfattet.

I februar 2011 blev en analyse af Kriminalforsorgens kapacitets- og sikkerhedsbehov offentliggjort. Analysen viste blandt andet, at der i 2011 ville mangle omkring 220 pladser i det lukkede system. Analysen indeholdt en række forslag til at løse pladsproblemerne. Alle analysens forslag er blevet gennemført i 2011.

I august 2011 offentliggjorde Rigsrevisionen en beretning, hvis formål var at vurdere Kriminalforsorgens initiativer til forebyggelse af dømtes tilbagefald til kriminalitet. Beretningen vurderer blandt andet, om samarbejdet mellem Kriminalforsorgens institutioner internt og mellem Kriminalforsorgens

institutioner og kommunerne fungerer, og om iværksatte indsatser har effekt. På flere af de områder, hvor Rigsrevisionen har fundet, at visse forhold kan forbedres, har Kriminalforsorgen allerede iværksat en række initiativer.

Kriminalforsorgen har igen i 2011 haft stor fokus på bande-konflikten. De mange forskellige grupperinger stiller store krav til sikkerheden, herunder at sikre adskillelse af de mange indsatte med relationer til forskellige grupperinger, både i forhold til hinanden og fra øvrige indsatte for at modvirke nye rekrutteringer. Den tidligere regering udsendte i april 2011 "En vej ud", en rammemodel for exit-programmer til bande- og rockermedlemmer, der ønsker at bryde ud af miljøet. Kriminalforsorgen har i forlængelse heraf iværksat flere forskellige tiltag for at hjælpe de rocker- og bandemedlemmer, som vil ud af grupperingerne - i tæt samarbejde med kommuner og politiet.

På finansloven for 2011 blev der blandt andet afsat 20 mio. kr. til at styrke håndteringen af indsatte med banderelationer. Der er således i 2011 blandt andet blevet etableret yderligere opdeling af bandemedlemmer i Statsfængslet i Nyborg.

I 2011 har der ikke været undvigelser fra de lukkede fængsler, men i alt tre undvigelser fra arresthuse og 94 undvigelser fra de åbne fængsler.

En opgørelse over andelen af dømte, som faldt tilbage til ny kriminalitet inden for to år efter løsladelse eller efter en betinget dom med tilsyn, herunder samfundstjeneste, viser, at 27,7 % af alle dem, der blev løsladt eller fik en tilsynsdom i 2009, blev idømt en ny ubetinget dom eller tilsynsdom inden for de to år. (Tilbagefald til ny kriminalitet kaldes også recidiv).

Kriminalforsorgen har en behandlingsgaranti for misbrug, som betyder, at alle, der er omfattet af garantien, skal tilbydes behandling, og at behandlingen skal iværksættes senest 14 dage, efter en indsat har ytret ønske om at modtage behandling. I juni 2011 blev behandlingsgarantien udvidet til at omfatte alle indsatte. Indtil da var varetægtsarrestanter og korttidsafsonere ikke omfattet. I 2011 blev mere end 2.400 behandlingsforløb påbegyndt, og behandlingsgarantien blev overholdt i 82 % af sagerne. I 2010 blev garantien overholdt i 88 % af sagerne. En stor andel af de indsatte, som ikke fik iværksat behandlingen inden for fristen på 14 dage, fik iværksat behandlingen umiddelbart efter (1-14 dage senere). Direktoratet for Kriminalforsorgen antager, at faldet i overholdelse af behandlingsgarantien kan have sammenhæng

med det meget høje belæg i Kriminalforsorgens institutioner, men undersøger i øjeblikket årsagerne til faldet nærmere.

I 2011 havde Kriminalforsorgens ansatte i gennemsnit 18,4 sygedage. Det er en stigning på 0,9 dage i forhold til 2010. Hovedårsagen til de seneste års mindre stigninger i sygefraværet er en forøgelse af antallet af langtidssygemeldte medarbejdere med mere end 10 % over de seneste 2 år. Denne stigning skal blandt andet ses i lyset af det meget høje belæg i fængsler og arresthuse, og et deraf afledt øget arbejdspress med belastningsreaktioner til følge. Sammenlignet med 2007, året før flerårsaftalens særlige fokus på sygefravær blev indledt, er de langtidssygemeldte i 2011 dog i gennemsnit kommet én måned hurtigere tilbage i arbejde. Ligeledes er antallet af langtidssygemeldte tjenestemænd, der afskediges på grund af sygdom, halveret i perioden 2007 til 2011. Hvad angår det korte sygefravær, er det faldet stabilt med samlet én dag over hele perioden. I samme periode er det samlede sygefravær faldet med 8 %, eller 1,4 dage pr. ansat i gennemsnit.

Som opfølgning på trivselsmålingen i 2009 blev der i starten af 2011 foretaget en ny trivselsmåling. Den nye måling viste en stigning i den overordnede tilfredshed med at arbejde i Kriminalforsorgen fra 85 % i 2009 til 87 % i 2011. Trivselsundersøgelsen viste dog også, at der fortsat er udfordringer på nogle områder for eksempel "følelsesmæssige krav" og "forudsigelighed". Derudover er Kriminalforsorgen opmærksom på, at især "tillid og troværdighed" fortsat er et område, der skal arbejdes med. Dette vil derfor være et centralt fokusområde, som danner grundlag for de kommende års udviklingsinitiativer.

I 2011 er der foreløbigt registreret 301 tilfælde af vold og trusler mod personale. Da der typisk kommer et mindre antal efterregistreringer i løbet af det første kvartal det efterfølgende år, kan det endelige tal endnu ikke gøres op. Alt tyder dog på, at der er sket et betydeligt fald sammenlignet med forrige år. Det endelige tal for 2010 var 488.

I Grønland var der ved udgangen af 2011 omkring 300 dømte, som ventede på at kunne afsone i en anstalt, og køen er fortsat voksende. Den 1. december 2011 åbnede en ny anstalt i Tasiilaq med 15 pladser og herudover arbejdes der på mindre kapacitetsudvidelser.

Finansministeriet gennemførte i 2011 en analyse af statens økonomi- og virksomhedsstyring med titlen "God økonomistyring". Formålet med analysen af økonomi- og virksomhedsstyringen var at kortlægge, hvordan styringen er tilret-

telagt og fungerer i staten i dag, samt komme med vurderinger og anbefalinger til, hvordan økonomi- og virksomhedsstyringen fremadrettet kan udvikles, blandt andet ud fra gode erfaringer fra de institutioner, der indgår i analysen. Analysen viser en generel tilfredshed med Kriminalforsorgens økonomistyring, men anbefalede, at Kriminalforsorgen fremadrettet løbende bør arbejde med effektivitets- og produktivitetsanalyser.

Direktoratet for Kriminalforsorgen, Justitsministeriets departement og Finansministeriet iværksatte i 2011 en budgetanalyse af Kriminalforsorgens økonomi, som skulle danne grund-

lag for de økonomiske rammer i en kommende flerårsaftale for Kriminalforsorgen. Budgetanalysen havde til formål at finde flest mulige effektiviseringsmuligheder i Kriminalforsorgen inden for udvalgte temaer. Budgetanalysen er færdiggjort i starten af 2012, hvorefter der er igangsat en yderligere analyse- og implementeringsproces, som skal danne grundlag for en kommende flerårsaftale.

I 2011 var der 29 initiativer, der skulle igangsættes eller færdiggøres som led i udmøntningen af flerårsaftalen 2008-2011, og 17 satspuljeprojekter, således at der i alt i denne årsrapport afrapporteres på 46 initiativer, jf. afsnit 2.1.

### 1.3. Årets økonomiske resultat

Kriminalforsorgens regnskabsresultat for året har i forhold til finanslovsbevillingen været et mindreforbrug på 29,1 mio. kr. Mindreforbruget skyldes blandt andet generel tilbageholdenhed på udgiftssiden, ekstraordinære renteindtægter samt tidsforskydninger i forbindelse med blandt andet satspuljeprojekter.

**Overskudsgraden** er udtryk for, i hvor høj grad virksomheden har udnyttet sit økonomiske råderum, det vil sige hvor stort årets resultat er i forhold til de samlede ordinære driftsindtægter. Overskudsgraden for 2011 er 1,0, mens den i 2010 var negativ med -0,4. Kriminalforsorgen har således fået vendt sin negative overskudsgrad fra 2010 til igen at være positiv.

**Årets resultat** på 29,1 mio. kr. er overført til egenkapitalen, som herefter er på 98,9 mio. kr. Den negative udsvingsrate overholder dermed de gældende regler, som fastlægger, at udsvingsraten ikke må være mindre end -1 og ikke må være negativ tre år i træk. Da Kriminalforsorgen i 2012 fastholder den stramme økonomiske styring af institutionerne, forventes det, at udsvingsraten vil ligge stabilt omkring 0.

Kriminalforsorgen er primært finansieret ved bevillinger og kun i mindre grad af salgsindtægter. **Bevillingsandelen** udgør i alle tre år ca. 96 % af de samlede ordinære indtægter. Det er således kun ca. 4 % af Kriminalforsorgens finansieringsgrundlag, som stammer fra indtægter ved salg af ydelser.

Kriminalforsorgen har fra 2010 til 2011 haft en stigning i det samlede antal årsværk på 38, og prisen pr. årsværk er steget med 12.100 kr. Der har generelt set været et større behov for vikarsættelser i forbindelse med sygdom og barselsorlov mv. i 2011, hvilket er årsagen til stigningen i årsværk for den civile personalegruppe. Hertil kommer tilførsel af ressourcer i forbindelse med udvikling af nye satspuljeprojekter samt enkelte normativudvidelser i intensiv overvågning (fodlænke).

Stigningen i prisen pr. årsværk skyldes blandt andet overgangen til Ny Løn og pris- og lønregulering.

Kriminalforsorgen har tidligere år fået udvidet sin låneramme i forbindelse med opførelsen af et nyt fængsel på Falster og opførelsen af en ny anstalt i Nuuk i Grønland. Byggerierne er kun påbegyndt i mindre grad, hvorfor Kriminalforsorgens udnyttelsesgrad af lånerammen er 54,3 % i 2011. Lånerammen forventes dog fuldt udnyttet, når byggerierne er tilendebragt.



Tabel 1. Virksomhedens økonomiske hoved- og nøgletal

Hovedtal	2009	2010	2011
<b>Resultatopgørelse</b>			
<b>Ordinære driftsindtægter</b>	<b>2.854,5</b>	<b>2.858,3</b>	<b>2.964,3</b>
- heraf indtægtsført bevilling	2.743,3	2.757,9	2.851,0
- heraf eksterne indtægter	93,1	84,4	97,5
- heraf øvrige indtægter	18,1	16,0	15,8
<b>Ordinære driftsomkostninger</b>	<b>2.754,3</b>	<b>2.778,8</b>	<b>2.856,7</b>
- heraf løn	1.838,9	1.847,1	1.921,0
- heraf ændring i lagre	35,2	31,0	33,6
- heraf afskrivning	100,0	95,1	102,1
- heraf øvrige omkostninger	780,2	805,6	800,0
<b>Resultat af ordinær drift</b>	<b>100,2</b>	<b>79,5</b>	<b>107,6</b>
Resultat før finansielle poster	112,6	87,8	103,2
<b>Årets resultat</b>	<b>16,0</b>	<b>-12,7</b>	<b>29,1</b>
<b>Balance</b>			
Anlægsaktiver	2.050,7	2.079,6	2.198,1
Omsætningsaktiver	444,1	580,5	525,1
Egenkapital	82,5	69,8	98,9
Langfristet gæld	1.969,3	2.060,4	2.099,9
Kortfristet gæld	427,6	486,4	507,0
Låneramme	3.524,4	3.831,1	3.849,9
Træk på lånerammen	1.965,8	2.057,3	2.090,6
<b>Finansielle nøgletal</b>			
Udnyttelsesgrad af låneramme	55,8%	53,7%	54,3%
Negativ udsvingsrate	0,68	0,42	1,02
Overskudsgrad	0,6	-0,4	1,0
Bevillingsandel	96,1	96,5	96,2
<b>Personaleoplysninger</b>			
Antal årsværk	4.916	4.965	5.003
Årsværk pris	374,0	371,9	384,0
Lønomkostningsandel	0,64	0,65	0,65
Lønsumsloft	1.980,3	2.059,0	2.060,2
Lønforbrug	1.838,4	1.846,6	1.921,0

## 1.4. Opgaver og ressourcer

### 1.4.1. Opgaver og ressourcer: Skematisk oversigt

Af tabel 2 fremgår det blandt andet, at Kriminalforsorgens nettoomkostninger i kategorien "Hjælpfunktioner samt generel ledelse og administration" har været 39,3 mio. kr. højere end den til kategorien indtægtsførte bevilling. Dette hænger blandt andet sammen med, at nettoomkostningerne i

kategorien "Kontrol og sikkerhed" har været 74,1 mio. kr. lavere end den indtægtsførte bevilling, hvilket beror på en mere retvisende omplacering af tværgående aktiviteter fra "Kontrol og sikkerhed" til "Hjælpfunktioner samt generel ledelse og administration" samt en fornyet revidering af ABC-modellen i henhold til en ny kontoplanstruktur for

**Tabel 2. Sammenfatning af økonomi for virksomhedens produkter/ydelse**

Opgave § 11.31	Indtægtsført bevilling	Øvrige indtægter	Omkostninger	Andel af årets overskud
Hjælpefunktioner samt generel ledelse og administration	721,4	48,9	809,6	-39,3
Administration af straffuldbyrdelse	68,4	4,7	78,6	-5,5
Administration af fængsler og arresthuse m.v. og Kriminalforsorgen i frihed	25,7	1,6	26,0	1,3
Administration af produktionsvirksomheden	1,3	0,1	1,4	0,0
Byggeadministration	2,8	0,2	2,8	0,2
Kontrol og sikkerhed <sup>1</sup>	955,0	56,5	937,4	74,1
Støtte og motivation <sup>2</sup>	872,3	56,5	935,6	-6,8
Fritid, sundhed m.v.	204,1	12,8	211,8	5,1
<b>I alt</b>	<b>2.851,0</b>	<b>181,3</b>	<b>3.003,2</b>	<b>29,1</b>

Anm. Fordelingen af den indtægtsførte bevilling samt fordelingen af omkostninger på opgaver er baseret på beregninger i Kriminalforsorgens ABC-model.

1) Kontrol og sikkerhed dækker over både den fysiske sikkerhed i form af hegn, kameraovervågning mv., såvel som den dynamiske sikkerhed gennem en tæt kontakt mellem personale og indsatte/klienter.

2) Støtte og motivation relaterer sig til aktiviteter, der gennem målrettede og meningsfyldte tilbud til den indsatte/klient skal medvirke til at begrænse kriminalitet og styrke resocialiseringen ved brug af en kombination af arbejde, undervisning og behandling.

### Udvalgte ABC-priser per fangedage i 2011-priser

Kr.	2007	2008	2009	2010	2011
Lukket fællesskabsplads	2.164	2.336	2.204	2.052	1.979
Lukket negativ/stærke plads	3.396	3.138	3.120	2.753	2.527
Lukket narkobehandlingsplads	3.650	3.716	3.737	3.600	3.287
Arresthusplads i lukket fængsel	2.261	2.052	1.950	1.995	1.769
Plads på Københavns Fængsler	1.748	1.688	1.723	1.607	1.577
Arresthusplads	1.378	1.273	1.301	1.267	1.289
Åben fællesskabsplads	1.206	1.298	1.327	1.197	1.202
Halvåbenplads	1.356	1.454	1.457	1.345	1.228
Åben narkobehandlingsplads	2.615	2.299	2.478	2.214	2.089
Åben alkoholbehandlingsplads	2.082	2.224	2.278	2.479	2.068
Pensionsplads	1.422	1.432	1.546	1.607	1.466

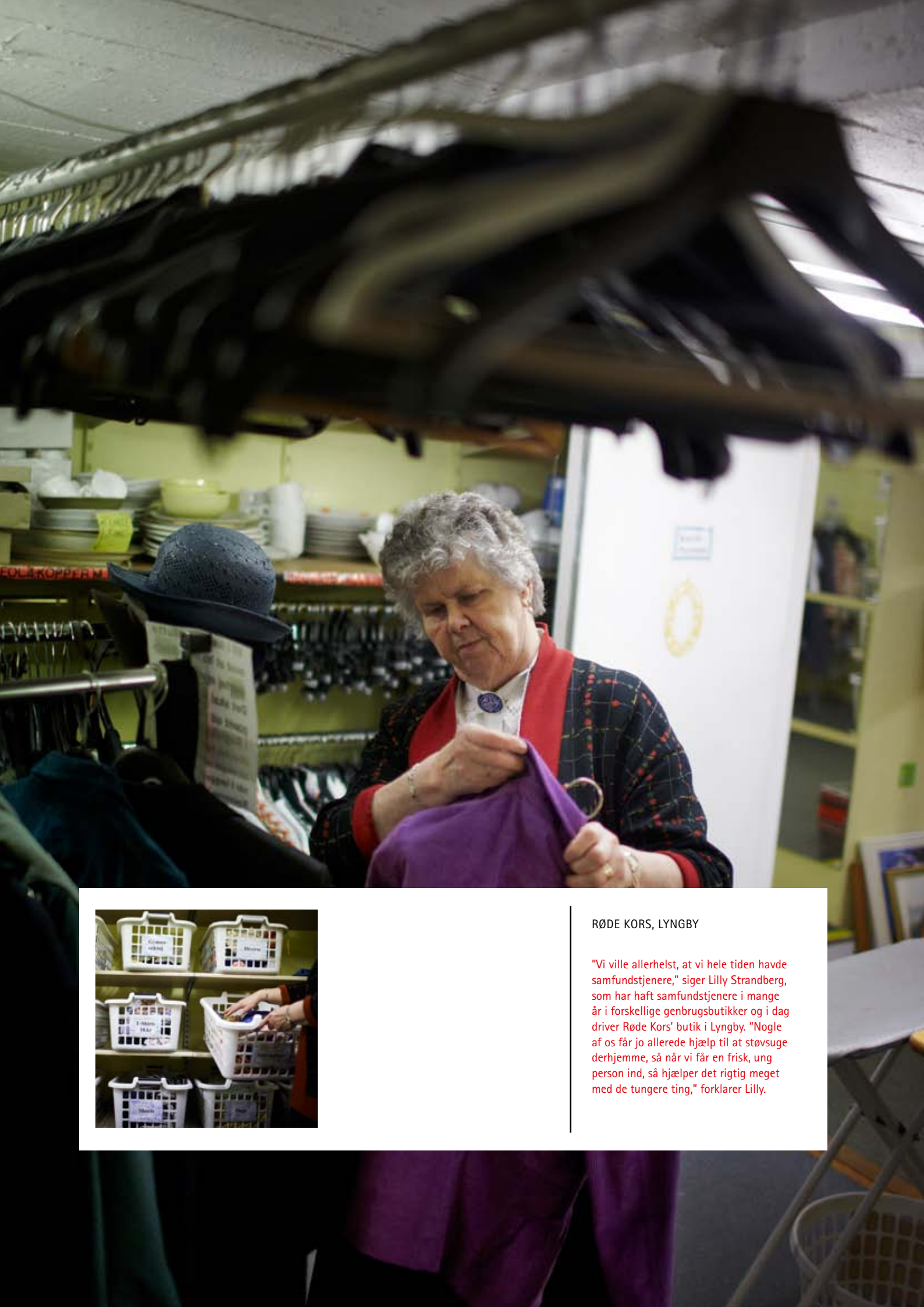
Anm. ABC modellen har i regnskabsperioden 2010 til 2011 været under udvikling, hvorfor der kan forekomme uregelmæssigheder i udgiftsstrømmene. Dertil kommer, at de særlige pladstyper har en væsentlig lavere population, hvorfor de er mere følsomme over for uregelmæssigheder i udgiftsstrømmene samt udsving i belægget.

Kriminalforsorgen fra 2010. Disse modsatrettede forhold er fremadrettet blevet rettet op.

Kriminalforsorgen har de seneste år udviklet en ABC-model blandt andet med det formål bedre at kunne fordele omkostninger på de i finansloven samt årsrapporten definerede hovedopgaver. Derudover muliggør ABC-modellen, at Kriminalforsorgen kan beregne priser pr. fangedage på specifikke

pladstyper inden for eksempelvis den lukkede og åbne sektor, arresthusene samt pensionerne, jf. oversigten nedenfor.

Det bemærkes i tabellen, at de laveste priser pr. fangedag i de åbne og lukkede fængsler forekommer på fællesskabsafdelingerne. Fællesskabspladsen er den mest gængse pladstype, hvor der typisk ikke er omkostningstunge aktiviteter i form af eksempelvis behandlingstilbud. Hertil kommer, at sikkerhedsniveauet er det laveste inden for den pågældende



#### RØDE KORS, LYNGBY

"Vi ville allerhelst, at vi hele tiden havde samfundstjenere," siger Lilly Strandberg, som har haft samfundstjenere i mange år i forskellige genbrugsbutikker og i dag driver Røde Kors' butik i Lyngby. "Nogle af os får jo allerede hjælp til at støvsuge derhjemme, så når vi får en frisk, ung person ind, så hjælper det rigtig meget med de tungere ting," forklarer Lilly.

fængselstype. Herefter stiger priserne alt efter, hvor omkostningstunge aktiviteter pladstyperne har tilknyttet, samt i hvor høj grad pladstypens kapacitet har været udnyttet. Kapaciteten har i perioden været jævnt stigende, hvilket trækker i retning af generelt lavere priser pr. fangedag. De dyreste priser pr. fangedage findes på fængslernes behandlingsafdelinger, hvor omkostningerne til behandlingsindsatsen er høj.

Det bemærkes, at de ovenstående nøgletal er i faste priser samt ligger over de tidligere anviste priser pr. fangedage, hvilket skyldes inddragelsen af alle udgifter af under § 11.31. Det vil blandt andet sige, at pladskostningerne indeholder udgifter fra direktoratet samt fællesudgifter.

#### 1.4.2. Redegørelse for reservationer

Kriminalforsorgen har reserveret bevilling til en række projekter under hovedkonto §11.31.03. (jf. tabel 3 neden for). Der er ingen reservationer under hovedkonto §11.31.01. Direktoratet for Kriminalforsorgen.

Primo 2011 var der reserveret bevilling til i alt 13 projekter. Syv af disse reservationer vedrørte satspuljemidler. To reservationer var afsat til projekter under fleråsaftalen for Kriminalforsorgen 2008-2011, og fire reservationer vedrørte andre projekter igangsats i 2010.

Kriminalforsorgen fik ved satspuljeaftalen 2011-2014 4,0 mio. kr. til udvikling og afprøvning af et bande-exit-program med henblik på at finde metoder til at motivere og hjælpe indsatte, varetægtsfængslede og tilsynsklienter ud af bande- og rockergrupperinger. Den resterende del af reservationen ultimo 2011, som er opgjort til 3,4 mio. kr., skal i 2012 anvendes til fortsat udvikling og afprøvning af metoder.

Satspuljeprojektet "Styrket behandling i fængslerne" omfatter satspuljebevillinger fra 2004 til 2011. I 2011 var forbruget på 46,0 mio. kr. i forhold til bevillingen på 50,9 mio. kr. Reservationen ultimo 2011 skyldes tidsforskydninger i projekternes implementering, og at nogle projekter blev sat i bero i 2010 på grund af den tidligere regerings genopretningsplan for dansk økonomi, jf. nedenfor. Den resterende del af reservationen ultimo 2011 på 21,3 mio. kr. forventes anvendt i 2012.

Satspuljeprojektet "Behandlingsgaranti for stofmisbrugere" blev igangsats i 2006. Behandlingsgarantiens implementering måtte afvente kommunalreformen, da en række af de involverede behandlingsinstitutioner var i en forandringsproces.

Den resterende del af reservationen ultimo 2011 på 6,6 mio. kr. forventes anvendt i 2012.

Til satspuljeprojektet "Ungeafdeling" blev der i 2007 afsat 12,0 mio. kr. og 5,0 mio. kr. årligt derefter. Der blev anvendt ca. 11,5 mio. kr. i 2009 og i 2010 ca. 1,4 mio. kr. til byggeri af ungeafdelingen. Disse udgifter er fuldt ud medtaget i den opgjorte reservation. De efterfølgende afskrivninger og forrentninger af anlægsaktivitet vil blive finansieret af Kriminalforsorgen. Den resterende del af reservationen på 4,7 mio. kr. forventes anvendt i 2012.

Til satspuljeprojektet "Voldsforebyggende behandling for voldsdømte" er der afsat 3,6 mio. kr. årligt fra 2007. Projektets igangsættelse blev oprindeligt forsinket, da Kriminalforsorgen i lyset af tidligere erfaringer på området måtte ændre i programdesignet med henblik på at opnå størst mulig deltagelse og effekt. Der skete i løbet af 2010 en udvidelse af projektet, hvilket tillige forventes at ske i 2012. Den resterende del af reservationen ultimo 2011 på 9,3 mio. kr. forventes anvendt i 2012.

Til satspuljeprojektet "Screening for psykisk sygdom" er afsat 3,0 mio. kr. i 2008 og 7 mio. kr. årligt i 2009-2011. Projektet blev igangsats i december 2009, men blev forsinket af vanskeligheder med rekruttering af psykiatere til projektet. Undersøgesdesignet til projektet viste sig vanskeligere at udarbejde end forventet set i forhold til den population, der skal undersøges, og de tidsmæssige rammer for opholdet i varetægt. De samme vanskeligheder har gjort sig gældende for satspuljeprojektet "Screening for somatisk sygdom", som der i 2009-2012 er afsat 1,5 mio. kr. til årligt. Den resterende del af reservationen ultimo 2011 på 16,3 mio. kr. forventes anvendt i 2012 til projekterne.

Kriminalforsorgen fik ved satspuljeaftalen for 2010-2013 satspuljemidler til at styrke indsatsen mod ungdomskriminalitet. Mentorordningen og det særlige afsoningstilbud til unge på pensioner er initiativer fra satspuljeaftalen for 2006-2009, som blev videreført fra 2010 i uændret form. Udover disse to initiativer er der også igangsats projekter vedrørende styrket uddannelsesindsats, screening af unge, udvikling af SSP-samarbejdet, misbrugsbehandling af unge og anvendelse af kognitive programmer. Nogle af disse projekter er forsinket på grund af tidsforskydning i projektets implementering. Andre projekter er sat i bero i 2010 på grund af den tidligere regerings genopretningsplan for dansk økonomi, jf. nedenfor. Den resterende del af reservationen ultimo 2011 på 22,5 mio. kr. forventes anvendt i 2012 til projekterne.

Som et led i den tidligere regerings genopretningsplan for dansk økonomi blev det i 2010 aftalt, at Kriminalforsorgen skulle indefryse midler fra dels tidsforsudtde satspulje projekter og dels nye projekter i 2010. Kriminalforsorgen satte derfor en række projekter på satspuljeområdet i bero. Det forventes, at reservationen ultimo 2011 alle anvendes til projekter i 2012 inden for formålet med bevillingerne.

Kriminalforsorgen reserverede i 2008 3,3 mio. kr. til etablering af en fællesadministration i henhold til flerårsaftalen for 2008-2011. Projektet blev forsinket, men er nu gennemført. Det resterende beløb på 0,1 mio. kr. anvendes i 2012 til en evaluering af projektet.

Kriminalforsorgen blev på Tillægsbevillingsloven 2010 tildelt et engangsbetrag på 10,0 mio. kr. blandt andet vedrørende udvidelse af fodlænkeordningen for dømte med straf op til 5 måneder mod tidligere 3 måneder. Der blev i 2010 kun anvendt 1,3 mio. kr. Det resterende beløb på 8,7 mio. kr. er brugt i 2011.

Kriminalforsorgen fik i 2010 på aktstykke 177 forhøjet sin bevilling med 17,8 mio. kr. med henblik på at konvertere 31 åbne pladser til lukkede pladser i Statsfængslet ved

Horserød samt styrke sikkerheden i de åbne fængsler. Konvertering af de åbne pladser i Statsfængslet ved Horserød fandt sted i 2010, hvorfor de reserverede midler svarende til 2,3 mio. kr. relaterer sig til generelt styrkede sikkerhedsinitiativer, som forventes forbrugt i 2012.

IT-moderniseringen er et projekt under Kriminalforsorgens flerårsaftale. Oprindeligt var projektet forventet afsluttet ultimo 2010, men det er først blevet afsluttet i 2011, hvor det reserverede beløb på 10,6 mio. kr. er blevet brugt.

Det sikrede PC-netværk skulle oprindeligt være påbegyndt i 2008 og afsluttet med udgangen af 2009. Opstarten blev dog rykket til 2009 og igangsat i en begrænset udgave i slutningen af 2010. Projektet er fuldt implementeret i 2011.

Kriminalforsorgen fik på aktstykke 138, tiltrådt af Folketingets Finansudvalg den 1. juni 2011, forhøjet sin bevilling med 14,2 mio. kr. i 2011 med henblik på sektionering af en afdeling i Statsfængslet i Nyborg, fortsat drift af lukkede pladser i Statsfængslet ved Horserød samt løsning af konkrete sikkerhedsudfordringer. Udmøntningen af midlerne er blevet forsinket, hvorfor der reserveres 10,1 mio. kr., som forventes forbrugt i 2012.

**Tabel 3. Reservationer på hovedkonto § 11.31.03. Kriminalforsorgen i anstalter og frihed**

Opgave (1.000 kr.)	Reserveret år	Reservation, primo	Forbrug i året	Reservation, ultimo	Forventet afslutning
<b>Satspuljemidler</b>					
Styrket behandling i fængslerne	2007	11.606	45.494	21.313	2012
Bande-Exit	2011	0	550	3.450	2012
Behandlingsgaranti for stofmisbrugere	2007	10.801	32.411	6.590	2012
Ungeafdeling	2007	5.531	6.422	4.709	2012
<b>Voldsforebyggende behandling</b>					
af voldsdømte	2007	9.548	4.308	9.280	2012
Alkoholbehandlingsgaranti	2008	191	6.916	245	2012
Screening for psykisk og somatisk sygdom	2008	11.520	4.308	16.252	2012
Tiltag over for unge	2010	8.686	13.862	22.474	2012
<b>Frivillig reservation</b>					
Ny Grunduddannelse	2009	5.000	5.000	0	2011
Etablering af fællesadministration	2008	830	716	114	2012
Fodlænke	2010	8.700	8.700	0	2011
Aktstykke 177	2010	9.500	7.200	2.300	2012
IT-modernisering <sup>1</sup>	2010	10.600	13.055	0	2011
Sikrede PC-netværk <sup>1</sup>	2010	4.100	3.899	0	2011
Reservation akt. Stykke 138	2011	0	4.100	10.100	2011
<b>Reserveret i alt</b>		<b>96.613</b>	<b>156.940</b>	<b>96.826</b>	

1) begge disse opgaver er afsluttet i 2011. IT-modernisering med et merforbrug på 2,455 mio. kr. og de sikrede netværk med et mindreforbrug på 0,201 mio. kr.

I 2011 var der til de reserverede opgaver en bevilling på 154,9 mio. kr. Sammen med reservationen primo 2011 på 96,6 mio. kr. var det samlede rådighedsbeløb på i alt 251,5 mio. kr. Forbruget af tidligere års reservation og 2011 bevil-

lingen var på henholdsvis 81,8 mio. kr. og 72,9 mio. kr. Der videreføres dermed 14,8 mio. kr. af den gamle reservation samt 82,0 mio. kr. af 2011 bevillingen, i alt 96,8 mio. kr.

## 1.5. Udgiftsbaserede hovedkonti

Kriminalforsorgen har ikke udgiftsbaserede hovedkonti, hvorfor tabel 4 bortfalder.

## 1.6. Forventninger til det kommende år

2011 var det sidste år i flerårsaftalen 2008-2011, men ved finanslovsforhandlingerne i efteråret 2011 blev det besluttet at forlænge flerårsaftalen med ét år. Allerede iværksatte initiativer har således kunnet fortsætte i 2012. 2012 vil således blive et år, hvor Kriminalforsorgen konsoliderer igangværende projekter samt forbereder sig på forhandlingerne om en ny flerårsaftale fra 2013.

På trods af de mange implementerede tiltag fra kapacitets- og sikkerhedsanalysen er der fortsat et voldsomt pres på pladserne i fængsler og arresthuse, og det er forventningen, at presset fortsætter i hele 2012. Ved finanslovsforhandlingerne i efteråret 2011 blev det derfor besluttet, at der i 2012 skal igangsættes et større udredningsarbejde på hele Kriminalforsorgens område. Under udredningsarbejdet skal der foretages nærmere analyser af kapacitetsområdet, herunder den stigende ventekø i Grønland, udvidet anvendelse af alternativer til fængselsstraf, bedre forebyggelse og resocialisering samt supplerende analyser af de effektiviseringsforslag, som budgetanalysen afsluttet i starten af 2012 foreslår. I forbindelse med det omfangsrige arbejde, som budgetanalysen medfører, er der blandt andet oprettet et effektiviseringssekretariat i Direktoratet for Kriminalforsorgen. Effektiviseringssekretariatets opgave er blandt andet løbende at sikre styring og fremdrift i de nedsatte implementerings- og arbejdsgrupper, som skal arbejde med budgetanalysens effektiviseringsforslag. Derudover skal sekretariatet sikre den nødvendige koordination til udredningsarbejdet. Udredningsarbejdet samt budgetanalysen skal danne grundlag for de kommende finanslovsforhandlinger, hvor de fremadrettede mål, aktiviteter og økonomiske rammer for Kriminalforsorgen skal fastlægges.

Ved satspuljeaftalen 2012-2015 fik Kriminalforsorgen blandt andet 122 mio. kroner, fordelt over fire år, til at styrke undervisningen af de indsatte. Aftalen betyder, at der i 2012 vil blive arbejdet intensivt med uddannelsesområdet. Satspuljemidlerne er givet til fem overordnede mål: Systematiske vejledningssamtaler, forberedende voksenundervisning (til og med 8. klasses niveau), mulighed for fuld eksamen på 9. og 10. klasses niveau, flere og bedre muligheder for erhvervsuddannelser og forsøg med import af undervisning i udvalgte arresthuse. Det første halvår af 2012 bliver en afklaringsfase, hvor projektet tilrettelægges nøje. De første delprojekter forventes påbegyndt omkring august 2012.

Som en del af aftalerne om finansloven for 2012 blev det i 2011 besluttet, at der skal etableres en ny arrestafdeling til særligt negative indsatte – i stil med Politigårdens Fængsel. Den nye arrestafdeling vil blive etableret i Statsfængslet i Nyborg og forventes at blive taget i brug medio 2012.

Som led i projekt "God løsladelse" vil arbejdet med at indgå samarbejdsaftaler med landets kommuner fortsætte i 2012.

I forbindelse med opførelsen af et nyt fængsel på Falster vil de første entrepriser komme i EU-udbud i 2012. Samtidig forventes de arkæologiske undersøgelser at blive afsluttet i 2012. Fængslet forventes at kunne tages i brug 2015.

Det forventes, at der i 2012 vil ske en afklaring af placeringen af den nye anstalt i Nuuk, således at et nyt kommuneplantillæg kan udarbejdes, og byggemodningen kan iværksættes.



#### THYHOLM GENBRUGSPLADS

Thyholm genbrugsplads tog gerne flere samfundstjenere som Dennis ind. Men pladserne bliver hurtigt fyldt op, når kommunerne sender ledige i jobtræning. Genbrugspladsen har nemlig pligt til at aftage ledige fra jobcentrene, og det betyder, at samfundstjenesten kommer bag i køen.



## 2. Målrapportering

I forbindelse med indgåelse af flerårsaftalen 2008-2011 blev der udarbejdet en udmøntningsplan, som fastsætter konkrete aktiviteter og milepæle, der gør det muligt systematisk at følge op på, om de besluttede initiativer gennemføres som forudsat.

Parallelt med udmøntningsplanen er der ligeledes fastsat mål for Kriminalforsorgen for 2011 i direktørkontrakten for Kriminalforsorgens direktør, som i praksis svarer til en resultatkon-

trakt. Direktørkontrakten tager udgangspunkt i flerårsaftalen 2008-2011 med den tilknyttede udmøntningsplan.

Nedenstående målrapportering er en opfølgning på udmøntningsplanen.

I afsnittet indgår en skematisk oversigt over målopfyldelsen for 2011 samt uddybende analyse af de punkter, hvor målopfyldelsen ikke har været som forventet.

### 2.1. Målrapportering

#### 1. del: Skematisk oversigt

Status for implementeringen af flerårsaftalen angives nedenfor med følgende symboler:

1. + = Målet er opfyldt ved udgangen af 2011.
2. +/- = Målet er (helt eller delvist) opfyldt nu, men var ikke fuldt opfyldt inden udgangen af 2011.
3. - = Målet er ikke nået endnu

Tabellen nedenfor indeholder en status over opfyldelsen af de mål, der er fastsat for 2011 i udmøntningsplanen for flerårsaftalen samt for satspuljeprosjekter. Efter tabellen er der redegjort nærmere for afvigelserne vedrørende de initiativer, hvor målene ikke er opfyldt inden udgangen af 2011.

Tabel 5. Årets resultatopfyldelse

1. Bedre uddannelse og arbejdsmiljø	
<b>Uddannelse og rekruttering af personale – grunduddannelsen</b>	<b>Målet nået?</b>
• Fortsætte den nye uddannelse	+
<b>Uddannelse og rekruttering af personale – kompetenceudvikling</b>	<b>Målet nået?</b>
• Gennemføre kompetenceudviklingen af medarbejdere, som arbejder med særligt krævende indsatte	+
<b>Uddannelse og rekruttering af personale – lederudvælgelse/ledervedtagelse</b>	<b>Målet nået?</b>
• Implementere ny lederudvælgelse og ledervedtagelse – krav fra 2010	+/-
• Evaluere den nye lederudvælgelse og ledervedtagelse samt ledernetværk	-
• Fortsætte lederevaluering	-
<b>Forebyggelse af nedslidning og nedbringelse af sygefravær – alenearbejde</b>	<b>Målet nået?</b>
• Eventuel fortsat udmøntning i institutionernes kontrakter	+
• Evaluering af arbejdet med at reducere alenearbejde	-
<b>Forebyggelse af nedslidning og nedbringelse af sygefravær – supervision</b>	<b>Målet nået?</b>
• Etablere supervisorsforløb – krav fra 2010	+
• Fortsat supervision	+
• Evaluering af forløbet med udvikling og iværksættelse af supervision	-
<b>Forebyggelse af nedslidning og nedbringelse af sygefravær – en HR-administrativ enhed og en HR-organisationsudviklingsenhed</b>	<b>Målet nået?</b>
• Arbejde med de fastlagte opgavebeskrivelser	+
• Evaluering af arbejdet og organiseringen	+
2. Styrket sikkerhed	
<b>It-understøttet underretningssystem (nu: "efterretningssystem")</b>	<b>Målet nået?</b>
• Etablering og gradvis udbygning – krav fra 2009	+
<b>Personoverfaldsalarm med ægte lokation</b>	<b>Målet nået?</b>
• Etablere alarmer i arresthusene – krav fra 2010	+/-



• Etablere alarmer i fængslerne	+
• Afslutte og evaluere projektet	+/-
<b>Bekæmpelse af ekstremisme og radikalisering – godkendelse af imamer og overvågning af gejstlig betjening</b>	<b>Målet nået?</b>
• Implementere godkendelsesprocedure og overvågning i alle de berørte fængsler og arresthuse – krav fra 2009	-
• Erfaringsopsamling og eventuelle tilpasninger af godkendelsesprocedure og metode til overvågning – krav fra 2010	-
<b>3. Uddannelse, udslusning og behandling</b>	
<b>Sikrede pc-netværk til indsatte</b>	<b>Målet nået?</b>
• Implementere sikrede pc-netværk – krav fra 2010	+
<b>Udredningsarbejde vedrørende beskæftigelsesbekendtgørelsen – ligestilling af uddannelses- og beskæftigelsesvederlag</b>	<b>Målet nået?</b>
• Gennemgang og eventuel tilpasning af regelgrundlaget samt implementering af eventuelle regeltilpasninger – krav fra 2009	+/-
<b>Bedre dokumentation og evaluering af behandlingsindsatsen</b>	<b>Målet nået?</b>
• Årlig status på nye behandlingsformer i Kriminalforsorgen	+/-
<b>4. Tidssvarende bygninger og ny teknologi</b>	
<b>Bygningsforbedringer – vedligeholdelse og renovering</b>	<b>Målet nået?</b>
• Igangsætte og færdiggøre de sidste vedligeholdelses- og renoveringsprojekter	+/-
<b>IT-modernisering – elektronisk datafølgesejdel og sikker ekstern adgang til Kriminalforsorgens it-systemer</b>	<b>Målet nået?</b>
• Udnyttelsesgraden af de etablerede stamdataservices øges i takt med løbende ændringer i Kriminalforsorgens it-systemer	+
• Adgang for udvalgte eksterne samarbejdspartnere etableres – krav fra 2009	+
<b>5. Øvrige tiltag</b>	
<b>Styrket ledelse og juridisk sagsbehandling i arresthusene</b>	<b>Målet nået?</b>
• Evaluering af ordningen – krav fra 2009	+
<b>Løbende overvågning af belægsituationen og kvartalsvis statistik over udviklingen i strafmassen som følge af strengere straffe for ulovlig besiddelse af skydevåben og knive på offentlige steder</b>	<b>Målet nået?</b>
• Udarbejde kvartalsstatistik vedrørende strafmassen for våbenlovsovertrædelser	+
<b>Nyt fængsel på Falster</b>	<b>Målet nået?</b>
• Lokalplansprocedure – krav fra 2010	+
• Projektering afsluttes	-
<b>6. Finansiering af Kriminalforsorgens flerårsaftale</b>	
<b>Effektiviseringer – sygeberedskab</b>	<b>Målet nået?</b>
• Der skal iværksættes initiativer med henblik på, at Kriminalforsorgen samlet set kan nedbringe udgifterne til sygefravær	+
<b>7. Satspuljeudmøntninger jf. satspuljeforlig</b>	
	<b>Målet nået?</b>
• Behandlingsgaranti for stofmisbrugere	+
• Alkoholmisbrugsbehandling	+
• Mentorordning og ungeprojekt på pensioner	+
• Ungeafdeling	+
• Voldsforebyggende behandling	+
• Screening af indsatte for psykisk sygdom	+
• Screening af indsatte for somatisk sygdom	+/-
• Styrkelse af behandlingsgarantien (opretholdelse af behandlingen på nuværende niveau, efterbehandling og afgiftning)	+
• Styrket uddannelsesindsats over for unge (Ungekommissionen)	+
• Screening af unge for psykisk sygdom (Ungekommissionen)	+/-
• Styrkelse af SSP i Kriminalforsorgen (Ungekommissionen)	+
• Misbrugsbehandling af unge (Ungekommissionen)	+
• Kognitive programmer for unge (Ungekommissionen)	+
• Yderligere misbrugsbehandling af indsatte	+/-
• Udvikling og afprøvning af bande-exit-program	+
• Udvidelse af mentorordningen	+
• Implementering af køreplan for Projekt God Løsladelse	+

## 2.2. Målrapportering

### 2. del: Uddybende analyser og vurderinger

I forlængelse af det ovenfor anførte bemærkes følgende vedrørende de initiativer/ målsætninger, der efter det ovenstående ikke er (fuldt) opfyldt:

#### 2.2.1. Bedre uddannelse og arbejdsmiljø Ny lederudvælgelse og lederuddannelse

I 2011 er der blevet udarbejdet et nyt samlet koncept for lederudvælgelse og -uddannelse. I forbindelse med den reviderede lederudvælgelse, er der blevet udviklet et assessment-center, som vil blive anvendt første gang maj 2012. Det første hold på den nye grundlæggende lederuddannelse (KGL) vil blive afviklet juni 2012.

Som følge af den forsinkede implementering af lederudvælgelse og -uddannelse har det ikke været muligt at foretage en evaluering af den nye lederudvælgelse og -uddannelse.

På grund af mange arbejdsopgaver i 2011 er en evaluering af ledernetværket blevet udskudt til 2012.

En ny lederevaluering blev i 2010 udskudt, idet Kriminalforsorgen ikke havde ressourcer til opfølgningen på en ny evalueringsrunde. Af samme grund blev der heller ikke gennemført en lederevaluering i 2011.

#### Alenearbejde

Projektet vedrørende reduktion af alenearbejde er blevet udmøntet ved tilførsel af årsværk til fire konkrete institutioner, hvor behovet for en indsats mod alenearbejde er blevet skønnet mest påtrængende. En evaluering af initiativet er blevet udskudt til første halvår 2012, så erfaringsperioden til brug for vurdering af effekten opnår en vis længde.

#### Supervision

Der er i 2011 iværksat supervisionsforløb på en række tjenestesteder – særligt i fængslerne og arbejdet med supervision fortsætter i 2012. Kriminalforsorgen ønsker at inddrage tjenestestedernes erfaringer – også fra 2012 – i en evaluering, hvorfor denne først gennemføres i andet halvår af 2012.

#### 2.2.2. Styrket sikkerhed

##### Personoverfaldsalarmer i arresthusene

Arbejdet med etableringen af personoverfaldsalarmer blev påbegyndt i 2010. Ved udgangen af 2011 er der blevet etableret personoverfaldsalarmer på 39 tjenestesteder ud af de i

alt 40 tjenestesteder, der er omfattet af projektet. Kun Københavns Fængsler mangler at få etableret personoverfaldsalarmer, hvilket forventes at ske inden for de næste par år.

Der er blevet udarbejdet en slutrapport omkring etableringen af personoverfaldsalarmer. Heraf fremgår det blandt andet, at det har været et projekt, som har udviklet sig teknisk undervejs. Efterhånden som flere og flere institutioner blev koblet på, har nye spørgsmål affødt nye muligheder, som er udviklet og indarbejdet løbende.

##### Godkendelse af imamer og overvågning af gejstlig betjening

Reglerne om ansættelse og godkendelse af gejstlige repræsentanter og reglerne for indsattes adgang til udøvelse af religion er stort set udarbejdet.

Kriminalforsorgen har til hensigt at etablere mulighed for at transmittere de religiøse handlinger, som afholdes i fængslet, direkte på institutionens interne tv-kanal. Løsningen vil forbedre tilbuddet om gejstlig betjening for de indsatte, der af ordens- og sikkerhedsmæssige årsager ikke fysisk kan deltage i de gejstlige handlinger samt give mulighed for at kontrollere, at de gejstlige repræsentanters forkyndelse modvirker ekstremisme og radikaliserings. Den tekniske løsning vedrørende optagelse/transmission af de gejstlige handlinger forventes endeligt afklaret medio 2012.

De nye regler om ansættelse og godkendelse af gejstlige repræsentanter og overvågning af gejstlig betjening iværksættes, når den tekniske løsning vedrørende optagelse/transmission er fastlagt.

Da de nye regler endnu ikke er blevet implementeret, har der ikke været grundlag for erfaringsopsamling samt eventuel tilpasning af regler.

#### 2.2.3. Uddannelse, udslusning og behandling

##### Uddannelses- og beskæftigelsesvederlag

Regler og praksis på området for udbetaling af beskæftigelsesvederlag er i 2011 blevet revideret og godkendt. Af praktiske hensyn træder regelændringerne i kraft den 1. april 2012 samtidig med de ændringer, der følger af revisionen af straf fuldbyrdelsesloven.

### Årlig status på behandlingsformer

En årlig status på nye behandlingsformer har af tekniske årsager først været mulig at udarbejde februar 2012.

#### 2.2.4. Tidssvarende bygninger og ny teknologi Bygningsforbedringer

Siden 2008, hvor en detaljeret plan for ekstraordinært bygningsvedligehold blev udarbejdet, har der hvert år været igangsat flere vedligeholdelsesprojekter. I 2011 er de sidste vedligeholdelsesprojekter blevet iværksat og de forventes afsluttet i løbet af 2012.

#### 2.2.5. Øvrige tiltag

##### Nyt fængsel på Falster

I december 2011 blev det af totalrådgiver udarbejdede projektforslag godkendt. I øjeblikket er forprojektet (myndighedsprojektet) ved at blive udarbejdet, hvorefter selve hovedprojektet skal udarbejdes. Den endelige projektering forventes derfor afsluttet i 2012. Ændringen er i overensstemmelse med den lagte plan og har ingen betydning for færdiggørelsen af byggeriet.

#### 2.2.7. Satspuljeudmøntninger

##### Screening af indsatte for somatisk sygdom

Kriminalforsorgen har i perioden 2009-2012 fået satspuljemidler til et projekt om screening af indsatte for somatisk sygdom. Projektet skal iværksættes i to arresthuse og to fængsler, svarende til i alt 200-300 pladser. Undersøgelserdesignet til projektet viste sig vanskeligere at udarbejde end først antaget, blandt andet skulle projektet anmeldes til Videnskabetisk Komité, da der er tale om et egentligt forskningsprojekt. Projektet blev påbegyndt i de fire institutioner i februar 2012.

##### Screening af unge for psykisk sygdom

Kriminalforsorgen fik ved satspuljeaftalen for 2010-2013 satspuljemidler til at styrke indsatsen mod ungdomskrimina-

litet, og fik blandt andet midler til screening af unge 14-17 årige for eventuelle psykiatriske problemer.

Kriminalforsorgen har udarbejdet en screeningsmodel på baggrund af en vurdering af, hvordan indsatsen mest hensigtsmæssigt kan tilrettelægges og udmøntes i Kriminalforsorgens institutioner inden for de økonomiske rammer af satspuljeforliget. Screening af de unge indsatte blev iværksat februar 2012.

##### Yderligere misbrugsbehandling af indsatte

Kriminalforsorgen har ved satspuljeaftalen for 2011-2014 fået satspuljemidler til yderligere misbrugsbehandling af indsatte i form af efterbehandling, kokainmisbrugsbehandling og alkoholmisbrugsbehandling af sædelighedsdømte. I løbet af 2011 blev tilbuddene etableret i fængslerne, så stort alle tilbud kunne træde i kraft senest fra årsskiftet 2011/2012. Tre fængsler mangler at etablere tilbud om efterbehandling. Disse tilbud iværksættes i løbet af foråret 2012.

#### 2.2.8. Analyse

2011 var det sidste år i flerårsaftaleperioden 2008-2011, men ved finanslovsforhandlingerne i efteråret 2011 blev det besluttet at forlænge fleråsaftalen med ét år.

Mange af fleråsaftaleprojekterne er blevet afsluttet, og en del af målene for 2011 har således været evalueringsprojekter. Visse projekters forsinkelse har dog medført, at evalueringer af iværksatte initiativer endnu ikke er udarbejdet.

2012 er som nævnt et forberedelsesår, hvilket giver ro til at afslutte de sidste projekter fra fleråsaftalen 2008-2011. Der bliver ligeledes mulighed for at gennemarbejde budgetanalysens anbefalinger og bruge de gennemførte evalueringer som led i at kvalificere initiativernes eventuelle fortsættelse de kommende år.



I december 2011 kunne alle børn, der kom på besøg i Kriminalforsorgens institutioner, få en strikket bamse i julegave. Bamserne er strikket af frivillige fra Dansk Røde Kors, og ideen kom fra pårørende foreningen Savn.

## 3. Regnskab

### 3.1. Anvendt regnskabspraksis

Årsrapporten er udarbejdet efter de regnskabsprincipper, der anvendes i staten for omkostningsbaseret regnskab og bevilninger. Dog har Kriminalforsorgen haft dispensation til at følge særlige principper vedrørende:

- Kontorprogrammer, som indgår i værdiansættelsen af en it-arbejdsplads
- Henstående timer for det uniformerede personale er siden 2010 værdiansat ud fra en gennemsnitsstandardpris pr. institution.

Herudover har Kriminalforsorgen ikke foretaget hensættelser til:

- Fratrædelsesgodtgørelse i forbindelse med åremålsansættelser
- Reetablering af lejemaal.

Disse er alene opgjort og medtaget som note i 2011 regnskabet.

I henhold til Moderniseringsstyrelsens ændrede regelsæt blev Kriminalforsorgens feriepengeforpligtelser i 2010 opgjort efter Moderniseringsstyrelsens model 1 tilpasset Kriminalforsorgen. De 1½ % til særlig feriegodtgørelse blev ikke medtaget i beregningen, da der ville være tale om en principændring.

Kriminalforsorgen har ultimo 2011 ansøgt og fået Finansministeriets godkendelse af en primokorrektion til inddækning af den særlige feriepengeforpligtelse opgjort pr. 31-12-2006, således at feriepengeforpligtelserne fra 2011 og fremover opgøres og hensættes inklusiv den særlige feriepengeforpligtelse, jf. note 7 i bilaget.

### 3.2. Resultatopgørelsen

Kriminalforsorgens resultatopgørelse omfatter hovedkontiene § 11.31.01. Direktoratet for Kriminalforsorgen og § 11.31.03. Kriminalforsorgen i anstalter og frihed.

Kriminalforsorgens ordinære driftsindtægter er i 2011 på i alt 2.964,3 mio. kr., mens de samlede omkostninger udgør 2.935,2 mio. kr. Årets samlede resultat viser dermed et overskud på 29,1 mio. kr., som er overført til egenkapital og videreført til 2012.

I resultatet indgår en nettoforbrug vedrørende reservationer på 0,3 mio. kr. Det reelle resultat, når der korrigeres for reservationer, kan derfor opgøres til et mindreforbrug på 29,4 mio. kr., som fordeler sig med et mindreforbrug på 2,1 mio. kr. på Direktoratet for Kriminalforsorgen (11.31.01) og et mindreforbrug på 27,3 mio. kr. på Kriminalforsorgen i anstalter og frihed (11.31.03).

På omkostningssiden er personaleomkostninger den største post med 1.921,0 mio. kr. svarende til 65,4 % af de samlede omkostninger. Andre ordinære driftsomkostninger er den

næststørste post og udgør 759,2 mio. kr., svarende til 25,0 %, og dækker primært driften af Kriminalforsorgens institutioner.

Kriminalforsorgens omkostninger finansieres hovedsageligt af bevillingen på finansloven på 2.851,0 mio. kr. og herudover af indtægter fra salg af varer og tjenesteydelser m.v. på 113,3 mio. kr., som primært er knyttet til Kriminalforsorgens produktionsvirksomhed.

**Tabel 7. Resultatdisponering (mio. kr.)**

Resultatdisponering	
Disponeret til bortfald	0
Disponeret til reserveret egenkapital	0
Disponeret til udbytteskat	0
Disponeret til overført overskud	-29,1

Årets resultat på 29,1 mio. kr. er overført til egenkapitalen.

Tabel 6. RESULTATOPGØRELSE (mio. kr.)

Note	RESULTATOPGØRELSE	Regnskab 2010	Regnskab 2011	Budget 2012 *
	<b>Ordinære driftsindtægter</b>			
	Indtægtsført bevilling			
	Bevilling	2.814,2	2.851,2	2.923,4
	Anvendt af tidligere års reserverede bevillinger	29,2	81,7	
	Reserveret af indeværende års bevillinger	85,5	-82,0	
	<b>Indtægtsført bevilling i alt</b>	<b>2.757,9</b>	<b>2.851,0</b>	<b>2.923,4</b>
	Salg af varer og tjenesteydelser	84,4	97,5	
	Tilskud til egen drift	16,0	15,8	
	Gebyrer	0,0	0,0	
	<b>Ordinære driftsindtægter i alt</b>	<b>2.858,3</b>	<b>2.964,3</b>	<b>2.923,4</b>
	<b>Ordinære driftsomkostninger</b>			
	<b>Ændring i lagre</b>	<b>31,0</b>	<b>33,6</b>	<b>0,0</b>
	Forbrugsomkostninger	0,0	0,0	
	Husleje	41,6	40,8	41,7
	<b>Forbrugsomkostninger i alt</b>	<b>41,6</b>	<b>40,8</b>	<b>41,7</b>
	<b>Personaleomkostninger</b>			
1	Lønninger	1.724,6	1.790,9	1.808,8
	Andre personaleomkostninger	0,5	0,4	0,4
	Pension	224,7	225,4	227,6
	Lønrefusion	-102,6	-95,6	-100,1
	<b>Personaleomkostninger i alt</b>	<b>1.847,1</b>	<b>1.921,0</b>	<b>1.936,7</b>
	Af- og nedskrivninger	95,1	102,1	104,3
	Andre ordinære driftsomkostninger	764,0	759,2	785,2
	<b>Ordinære driftsomkostninger i alt</b>	<b>2.778,9</b>	<b>2.856,8</b>	<b>2.867,9</b>
	<b>Resultat af ordinær drift</b>	<b>79,5</b>	<b>107,5</b>	<b>155,3</b>
	<b>Andre driftsposter</b>			
	Andre driftsindtægter	57,7	62,7	64,0
	Andre driftsomkostninger	49,4	43,1	64,0
	<b>Resultat før finansielle poster</b>	<b>87,8</b>	<b>127,1</b>	<b>155,3</b>
	<b>Finansielle poster</b>			
	Finansielle indtægter	0,3	4,7	0,0
	Finansielle omkostninger	101,4	103,2	105,4
	<b>Resultat før ekstraordinære poster</b>	<b>-13,3</b>	<b>28,6</b>	<b>-49,9</b>
2	<b>Ekstraordinære poster</b>			
	Ekstraordinære indtægter	0,7	0,6	0,0
	Ekstraordinære omkostninger	0,0	0,1	0,0
	<b>ÅRETS RESULTAT</b>	<b>-12,7</b>	<b>29,1</b>	<b>-49,9</b>

\* Budget 2012 i henhold til det interne udarbejdede budget. Det bemærkes, at 2012's merforbrug på 49,9 mio. kr. inddækkes af Kriminalforsorgens samlede videreførte overskud, hvorefter 2012 budgettet balancerer.

### 3.3. Balancen

Kriminalforsorgens samlede balance i 2011 er på 2.723,2 mio. kr. I løbet af 2011 er der sket en række forskydninger i Kriminalforsorgens aktiver og passiver som helhed.

Kriminalforsorgen har i 2011 øget sin langfristede gæld med 40 mio. kr., som sammen med et træk på likviditetsbeholdningen på 78 mio. kr. er anvendt primært til finansiering af anlægsaktiver, som er steget med 118 mio. kr. Herudover har der kun været mindre kapitalforskydninger.

**Tabel 8. Balancen (mio. kr.)**

Note	Aktiver	2010	2011	Note	Passiver	2010	2011
	<b>Anlægsaktiver</b>				<b>Egenkapital</b>		
3	<b>Immaterielle anlægsaktiver</b>				Reguleret egenkapital (startkapital)	49,0	49,0
	Færdiggjorte udviklingsprojekter	3,9	2,6		Opskrivninger	0,0	0,0
	Erhvervede koncessioner, patenter, licenser mv.	35,1	63,2		Reserveret egenkapital	0,0	0,0
	Udviklingsprojekter under opførelse	52,5	48,1		Overført overskud	20,8	49,9
	<b>Immaterielle anlægsaktiver i alt</b>	<b>91,6</b>	<b>113,9</b>		<b>Egenkapital i alt</b>	<b>69,8</b>	<b>98,9</b>
4	<b>Materielle anlægsaktiver</b>			6	<b>Hensatte forpligtelser</b>	<b>43,5</b>	<b>17,5</b>
	Grunde, arealer og bygninger	1.698,6	1.733,9		<b>Langfristede gældsforpligtelser</b>		
	Infrastruktur	0,0	0,0		FF4 Langfristet gæld	2.057,3	2.090,6
	Transportmateriel	21,1	22,00		Donationer	2,5	8,8
	Produktionsanlæg og maskiner	23,5	20,8		Prioritetsgæld	0,6	0,5
	Inventar og IT-udstyr	56,0	60,9		<b>Langfristede gældsforpligtelser i alt</b>	<b>2.060,4</b>	<b>2.099,9</b>
	Igangværende arbejder for egen regning	139,8	197,6		<b>Kortfristede gældsforpligtelser</b>		
	<b>Materielle anlægsaktiver i alt</b>	<b>1.939,0</b>	<b>2.035,2</b>		Leverandører af varer og tjenesteydelser	116,4	112,2
	<b>Finansielle anlægsaktiver</b>				Anden kortfristet gæld	31,5	26,3
	Statsforskrivning	49,0	49,0	7	Skyldige feriepenge	237,9	265,5
	<b>Anlægsaktiver i alt</b>	<b>2.079,6</b>	<b>2.198,1</b>		Reserveret bevilling	96,6	96,8
	<b>Omsætningsaktiver</b>				Igangværende arbejder for fremmed regning, forpligtelser	0,1	0,0
5	Varebeholdninger	24,8	25,6		Periodeafgrænsningsposter, forpligtelser	3,8	6,1
	Tilgodehavender	74,7	95,8		<b>Kortfristede gældsforpligtelser i alt</b>	<b>486,4</b>	<b>507,0</b>
	Værdipapirer	0,5	0,2		<b>Gældsforpligtelser i alt</b>	<b>2.590,3</b>	<b>2.624,3</b>
	<b>Likvide beholdninger</b>				<b>Passiver i alt</b>	<b>2.660,1</b>	<b>2.723,2</b>
	FF5 Uforrentet konto	334,4	248,8				
	FF7 Finansieringskonto	136,8	139,2				
	Andre likvider	9,2	15,5				
	<b>Likvide beholdninger i alt</b>	<b>480,5</b>	<b>403,5</b>				
	<b>Omsætningsaktiver i alt</b>	<b>580,5</b>	<b>525,1</b>				
	<b>Aktiver i alt</b>	<b>2.660,1</b>	<b>2.723,2</b>				

## 3.4. Egenkapitalforklaring

Årets resultat på 29,1 mio. er overført til egenkapitalen, således at Kriminalforsorgens egenkapital med udgangen af 2011 er på 98,9 mio. kr.

**Tabel 9. Egenkapitalforklaring**

<b>Egenkapital primo (1.000 kr.)</b>		<b>2011</b>
Startkapital primo		49.000
Ændring i startkapital		0
<b>Startkapital ultimo</b>		<b>49.000</b>
Overført overskud primo		20.800
Overført fra årets resultat		29.051
<b>Overført overskud ultimo</b>		<b>49.851</b>
<b>Egenkapital ultimo</b>		<b>98.851</b>

## 3.5. Opfølgning på likviditetsordningen hen over året

### 3.5.1. Opfølgning på låneramme

Kriminalforsorgens udnyttelsesgrad af lånerammen var i 2011 på 54,3 %, hvilket skyldes, at de større anlægsbyggerier i forbindelse med det nye fængsel på Falster samt den lukkede anstalt i Grønland kun i mindre grad er påbegyndt. Lånerammen forventes dog fuldt udnyttet, når byggerierne er tilendebragt.

**Tabel 10. Udnyttelse af låneramme (mio. kr.)**

Sum af saldo på FF4 pr. 31. december 2011	-2.090,62
Låneramme i henhold til finansloven 2011	-3.849,90
Udnyttelsesgrad	54,30 %

### 3.5.2. Opfølgning på øvrige likviditetsregler

Kriminalforsorgen fastlagde med overgangen til de nye bevilningsprincipper i 2007 interne procedurer for at sikre, at disponeringsreglerne for de fire forskellige SKB-konti bliver overholdt. I 2010 er Bygge- og IT-kreditten, FF6, imidlertid blevet nedlagt. Kriminalforsorgen har ændret sine procedurer i forhold hertil.

Kriminalforsorgen følger således disponeringsreglerne, som fastsætter, at det langfristede lån på FF4 ikke må overstige summen af de samlede anlægsaktiver. For så vidt angår FF5, hvor likviditeten skal svare til de samlede netto omsætningsaktiver, har Kriminalforsorgen i 2011 hver måned afholdt udgifterne til reservationer og hensættelser over denne konto. Denne disponering er foretaget efter godkendelse fra departementet.

I forbindelse med årsafslutningen er der i supplementsperioden foretaget en række bevægelser på balancen, hvoraf den afledte likviditetsoverførsel i henhold til disponeringsreglerne først kan ske i 2012. Disse omflytninger er opgjort således:

**Likviditetsoversigt (mio. kr.)**

Samlede anlægsaktiver	2.149,11
Saldo FF4 konto	2.090,62
Beløb til overførsel i 2012	58,49
Nettoomsætningsaktiver i alt	396,11
Saldo FF5 konto	248,80
Beløb til overførsel i 2012	147,32

### 3.6. Opfølgning på lønsumsloft

Lønforbruget i 2011 er mindre end lønsumsloftet på såvel 11.31.01 som 11.31.03, således at der samlet set over en lang årrække er akkumuleret en teknisk opsparing på i alt 758,3 mio. kr. jf. nedenstående tabeller.

**Tabel 11. Opfølgning på lønsumsloft**

mio. kr.	11.31.01	11.31.03	§ 11.31
Lønsumsloft FL	103,1	1.904,9	2.008,0
Lønsumsloft FL + TB/aktstykke	103,8	1.956,4	2.060,2
Lønforbrug	102,9	1.818,1	1.921,0
Difference	0,9	138,3	139,2
Akk. teknisk opsparing ultimo 2010	4,5	614,6	619,1
Akk. teknisk opsparing ultimo 2011	5,4	752,9	758,3

Det skal bemærkes, at den akkumulerede opsparing på lønsummen er af ren teknisk karakter, idet der over årene modsvarende har været merudgifter på øvrig drift. Det er derfor aftalt med Justitsministeriets departement og Finansministeriet, at den akkumulerede opsparing på lønsummen nedskrives primo 2012 til 146,7 mio. kr. svarende til det videreførte overskud på 49,9 mio. kr. samt reservationen på 96,8 mio. kr.

### 3.7. Bevillingsregnskabet

**Tabel 12. Bevillingsregnskab (§ 11.31)**

Mio. kr.	Regnskab 2010	Budget 2011	Regnskab 2011	Difference	Budget 2012
Nettoudgiftsbevilling	2.814,2	2.851,2	2.851,2	0,0	2.923,4
Nettoforbrug af reservation	-56,3	0,0	-0,2	0,2	0,0
Indtægter	159,0	148,6	181,3	-32,7	149,8
Udgifter	2.929,6	2.999,8	3.003,2	-3,4	3.073,2
Årets resultat	-12,7	0,0	29,1	-29,1	0,0

Kriminalforsorgens resultat for året 2011 blev i forhold til den samlede bevilling (§ 11.31) et mindreforbrug på 29,1 mio. kr.



Tabel 12a. Bevillingsregnskab (§ 11.31.01)

Mio. kr.	Regnskab 2010	Budget 2011	Regnskab 2011	Difference	Budget 2012
Nettoudgiftsbevilling	126,0	132,4	132,4	0,0	135,1
Nettoforbrug af reservation	0,0	0,0	0,0	0,0	0,0
Indtægter	0,9	0,0	1,8	-1,8	0,0
Udgifter	126,0	132,4	132,1	0,3	135,1
Årets resultat	0,9	0,0	2,1	-2,1	0,0

Årets resultat for Direktoratet for Kriminalforsorgen (§ 11.31.01) blev et mindreforbrug på 2,1 mio. kr., hvilket primært kan henføres til merindtægter på 1,8 mio. kr. Heraf er 1,25 mio. kr. indtægter vedrørende et tilskudsfinansieret

projekt, som modsvares af tilsvarende udgifter. Resten af indtægterne vedrører salg af varer og interne tjenesteydelser. Dertil kommer mindreudgifter på lønsummen som følge af vakancer.

Tabel 12b. Bevillingsregnskab (§ 11.31.03)

Mio. kr.	Regnskab 2010	Budget 2011	Regnskab 2011	Difference	Budget 2012
Nettoudgiftsbevilling	2.688,2	2.718,8	2.718,8	0,0	2.788,3
Nettoforbrug af reservation	-56,3	0,0	-0,2	0,2	0,0
Indtægter	158,1	148,6	179,4	-30,8	149,8
Udgifter	2.803,6	2.867,4	2.871,1	-3,7	2.938,1
Årets resultat	-13,6	0,0	26,9	-26,9	0,0

Regnskabet for Kriminalforsorgen i anstalter og frihed udviser et samlet mindreforbrug på 26,9 mio. kr., hvilket hovedsageligt skyldes merindtægter på 30,8 mio. kr.

Merindtægterne i 2011 var 30,8 mio. kr. større end finanslovsbevillingen, hvilket især kan henføres til indtægter under den almindelige virksomhed, herunder blandt andet renteindtægter, indtægter vedrørende interne statslige overførelser samt indtægter fra salg af IP-telefoni til de indsatte.

Merudgifterne på 3,7 mio. kr. dækker over en række modsatrettede bevægelser. Der er i 2011 udmøntet en række besparelser, herunder blandt andet som følge af konsolideringsbidraget, der følger af genopretningsplanen for dansk økonomi samt øvrige effektiviseringsinitiativer, hvilket har bevirket et generelt fald i udgiftsniveauet. Det historisk høje belæg i 2011 har imidlertid bevirket stigende udgifter særligt i de fangerelaterede udgifter, hvorfor udgiftsniveauet svarer næsten overens med det på finansloven forudsatte.



Den 1. december 2011 stod den nye anstalt i Tasiilaq på Grønlands østkyst klar. Anstalten har plads til 15 indsatte og rummer desuden værksted, undervisningslokale og motionsrum. Den grønlandske kunstner Buuti Pedersen har stået for udsmykning.



## VOR FRELSERS KIRKE

Opgaver som at vaske gulvet eller pudse sølvtøjet er der ikke tid til i hverdagen, fortæller kirketjener René fra Vor Frelsers Kirke i Horsens. Men samfundstjeneren giver ham et pusterum i hverdagen og hjælper med til, at alt ser godt ud før søndagens gudstjenester.



## 4. Påtegning af det samlede regnskab

Årsrapporten er aflagt i henhold til Bekendtgørelse nr. 70 om statens regnskabsvæsen af 27. januar 2011.

### Årsrapporten omfatter:

Årsrapporten omfatter de hovedkonti på finansloven, som Kriminalforsorgen (CVR nr. 53383211) er ansvarlig for: § 11.31.01, Direktoratet for Kriminalforsorgen (driftsbevilling), §11.31.03 Kriminalforsorgen i anstalter og frihed (driftsbevilling) herunder de regnskabsmæssige forklaringer, som skal tilgå Rigsrevisionen i forbindelse med bevillingskontrollen for 2011.

### Det tilkendegives hermed:

1. at årsrapporten er rigtig, dvs. at årsrapporten ikke indeholder væsentlige fejlinformationer eller udeladelser, herunder at målopstillingen og målrapporteringen i årsrapporten er fyldestgørende,
2. at de dispositioner, som er omfattet af regnskabsaflæggelsen, er i overensstemmelse med meddelte bevillinger, love og andre forskrifter samt med indgåede aftaler og sædvanlig praksis, og
3. at der er etableret forretningsgange, der sikrer en økonomisk hensigtsmæssig forvaltning af de midler og ved driften af de institutioner, der er omfattet af årsrapporten.

København, den 12. april 2012



William Rentzmann  
Direktør

København, den 13. april 2012



Anne Kristine Axelsson  
Departementschef

## 5. Bilag til årsrapporten

### 5.1. Noter til resultatopgørelse og balance

#### Note 1: Årsværk per personalekategori\*

	2008	2009	2010	2011	Pct. 2011
Ledelse og administrativt personale	709	740	744	762	15,2 %
Opsynspersonale	2.682	2.730	2.762	2.745	54,9 %
Værkmestre	451	445	440	424	8,5 %
Sundhed	160	161	158	161	3,2 %
Forsorg	502	528	524	546	10,9 %
Undervisning	126	121	128	127	2,5 %
Andet	168	191	209	238	4,8 %
<b>Total</b>	<b>4.798</b>	<b>4.916</b>	<b>4.965</b>	<b>5.003</b>	<b>100,0 %</b>

1) Der medregnes ikke personer med meget begrænset tilknytning til tjenestestedet, fx timelærere, arresthuslæger, mv. Tabellen indeholder også personaledata for Grønland og Færøerne.

2) Stillingskategorierne i LIS er omlagt i 2011. For at sikre sammenlignelighed over tid er dataserien korrigeret i de tidligere år efter det nye princip.

3) Bemærk, at kategorierne "Opsynspersonale" og "Værkmestre" nu er opgjort separat for at præcisere udviklingen.

Det skal bemærkes, at tabellen viser antal forbrugte årsværk, hvilket har den betydning, at vikarsættelser i forbindelse med sygdom og barselsorlov mv. er medregnet.

Der har generelt set været et større behov for vikarsættelser i forbindelse med sygdom og barselsorlov mv. i 2011, hvilket er årsagen til den stigende udvikling i personalekategorier med overvejende civil personale. For det uniformerede personale anvendes ikke vikarer ved sygdom, orlov mv.

Stigningen i kategorien Ledelse og administrativt personale kan henføres til planlægning og udvikling af nye satspulje-projekter. Faldet i antallet af årsværk i kategorien Værkmestre skyldes blandt andet, at flere indsatte beskæftiges med undervisning samt behandling samtidigt med, at flere håndværksopgaver løses af eksterne aktører i stedet for internt ansatte økonomidriftsværkmestre. Stigningen i kategorien Forsorg skyldes hovedsagelig tilførsel af satspuljemidler til udvikling af SSP-samarbejdet i Kriminalforsorgen, enkelte normativudvidelser i intensiv overvågning samt et større behov for vikardækning.

#### Ansættelser af fængselsbetjente på prøve

Antal personer	2007	2008	2009	2010	2011
Kriminalforsorgen i alt	134	167	275	63	96

#### Ansatte pr. klient

Institutioner	2007	2008	2009	2010	2011
Fængsler	1,0	1,1	1,1	1,0	1,0
Arresthuse	0,5	0,7	0,6	0,7	0,7
Københavns Fængsler 1	1,4	1,3	1,3	1,3	1,3
Pensioner	1,0	1,0	1,0	1,0	1,0
KIF-afdelinger	0,05	0,05	0,05	0,05	0,05

1) Den høje ratio skyldes blandt andet, at Københavns Fængsler har landsdækkende funktioner, fx hospital og transportopgaver.

### Gennemsnitlige antal sygefraværsdage<sup>1</sup> pr. fuldtidsmedarbejder<sup>2</sup>

Antal dage	2007	2008	2009	2010	2011
Uniformeret	22,1	21,6	18,6	19,1	20,3
Civile	14,8	13,7	12,7	13,9	14,8
Kriminalforsorgen, i alt	19,8	19,0	16,6	17,4	18,4

### Henstående timer

Antal timer	2007	2008	2009	2010	2011
Kriminalforsorgen, i alt	151.687	141.449	138.215	122.550	112.371

Antallet af henstående timer er faldende hen over årene, hvilket må tages som et udtryk for, at den indsats Kriminalforsorgen har gjort på området, har haft effekt.

### Note 2: Ekstraordinære indtægter

Kriminalforsorgen har i 2011 haft ekstraordinære indtægter på 0,6 mio. kr. vedrørende en arbejdsskadeserstatning og ekstraordinære udgifter på 0,1 mio. kr.



Arresthuset i Torshavn er hærgnet af skimmelsvamp, og vandspejlet står ikke langt under gulvet. Derfor flyttede arresthuset i 2011 til midlertidige lokaler i Mørkedal 15 kilometer uden for byen, som Kriminalforsorgen lejer af forsvaret.

**Note 3: Immaterielle anlægsaktiver**

1.000 kr.	Færdiggjorte udviklingsprojekter	Erhvervede koncessioner, patenter, licenser mv.	I alt
Kostpris	20.853	123.684	144.537
Tilgang	0	44.918	44.918
Afgang	0	-15	-15
Kostpris pr. 31.12.2011	20.853	168.587	189.440
Akkumulerede afskrivninger	-18.246	-105.434	-123.680
Akkumulerede nedskrivninger	0	0	0
Akkumulerede af- og nedskrivninger 31.12. 2011	-18.246	-105.434	-123.680
<b>Regnskabsmæssig værdi pr. 31.12.2011</b>	<b>2.607</b>	<b>63.153</b>	<b>65.760</b>
Årets afskrivninger	-1.304	-16.897	-18.201
Årets nedskrivninger	0	0	0
<b>Årets af- og nedskrivninger</b>	<b>-1.304</b>	<b>-16.897</b>	<b>-18.201</b>
Afskrivningsperiode/år	5-8 år	3-4 år	

1.000 kr.	Udviklingsprojekter under udførelse
Primo saldo pr. 1. januar 2011	52.501
Tilgang	34.651
Overført til færdiggjorte udviklingsprojekter	-39.026
<b>Kostpris pr. 31.12.2011</b>	<b>48.126</b>

Der er i anlægsoversigterne taget udgangspunkt i registreringer fra anlægskartoteket.

**Note 4: Materielle anlægsaktiver**

(1.000 kr.)	Grunde, arealer og bygninger	Produktions-anlæg og maskiner 2)	Transportmateriel 1)	Inventar og IT-udstyr	I alt
Kostpris	1.834.277	66.317	67.740	155.161	2.123.495
Tilgang	81.008	1.757	8.507	32.057	123.329
Afgang	-900	-664	-3.628	-283	-5.475
<b>Kostpris pr. 31.12.2011</b>	<b>1.914.386</b>	<b>67.409</b>	<b>72.619</b>	<b>186.934</b>	<b>2.241.349</b>
Akkumulerede afskrivninger	-181.205	-46.653	-50.578	-126.046	-404.482
Akkumulerede nedskrivninger		0		0	0
Akkumulerede af- og nedskrivninger 31.12.2011	-181.205	-46.653	-50.578	-126.046	-404.482
<b>Regnskabsmæssig værdi pr. 31.12.2011</b>	<b>1.733.181</b>	<b>20.756</b>	<b>22.042</b>	<b>60.888</b>	<b>1.836.868</b>
Årets afskrivninger	-45.535	-3.842	-3.920	-26.894	-80.191
Årets nedskrivninger				-1.288	-1.288
<b>Årets af- og nedskrivninger</b>	<b>-45.535</b>	<b>-3.842</b>	<b>-3.920</b>	<b>-28.182</b>	<b>-81.479</b>
<b>Afskrivningsperiode/år</b>	<b>50 - 20 år</b>	<b>10 år</b>	<b>5 - 10 år</b>	<b>3 - 5 år</b>	

Årets samlede afskrivninger, jf. note 3 og 4, er på i alt 98,4 mio. kr. og i henhold til de udgiftsførte afskrivninger på resultatopgørelsen (tabel 6) på 102,1 mio. kr. Der er en forskel på 3,7 mio.kr., som indgår i bruttoeffekten af afgang.

Vedrørende bygninger og igangværende arbejde for egen regning, er der i note 4 en forskydning på 0,7 mio. kr. mellem grupperne i forhold til tabel 8. Denne forskydning er af teknisk karakter og vil blive rettet i 2012.

1.000 kr.	Igangværende arbejder for egen regning
Primo saldo pr. 1. januar 2011	139.367
Tilgang	112.536
Overført til færdige materielle anlægsaktiver	-53.548
<b>Kostpris pr. 31.12.2011</b>	<b>198.355</b>

Der er i anlægsoversigterne taget udgangspunkt i registreringer fra anlægskartoteket.

#### Note 5: Varebeholdninger

	Mio. kr.
Varelager primo 2011	24,85
Årets varekøb	34,33
Årets vareforbrug	33,56
Varelager ultimo 2011	25,61

#### Note 6: Hensatte forpligtelser

	Ultimo 2010	Udgiftsført 2011	Ultimo 2011
Hensat til overgang til Ny løn	43,00	41,72	16,20
Skyldig deposita	0,47	0,00	0,47
Hensat til tab på tilgodehavender	0,00	0,00	0,83
<b>Hensættelser i alt</b>	<b>43,47</b>	<b>41,72</b>	<b>17,50</b>

Aftale om ny løn til Kriminalforsorgens uniformerede personale blev indgået primo 2011 med udbetaling med tilbagevirkende kraft for 2 år.

Henset til forsigtighedsprincippet er der hensat til imødegåelse af tab på debitorer. Hensættelsen er sket efter en konkret gennemgang og vurdering af alle forfaldne beløb ældre end tre måneder.

I henhold til Kriminalforsorgens regnskabspraksis hensættes der ikke til fratrædelsesgodtgørelse i forbindelse med åremålsansatte samt istandsættelse af lejemål ved fraflytning, idet der er tale om beløb af ringe størrelse i forhold til den samlede økonomi.

Størrelsesmæssigt kan den opbyggede forpligtelse vedrørende istandsættelse af lejemål ved fraflytning opgøres til ca. 0,8 mio. kr. i 2011, og den samlede forpligtelse vil maksimalt andrage ca. 8 mio. kr. Beløbet er dermed mindre væsentligt og alene medtaget som en note.

For så vidt angår fratrædelsesgodtgørelse til åremålsansatte foretages der ikke hensættelse, idet kun 0,2 % af medarbejderne er åremålsansatte, og beløbet derfor er af ringe størrelse.

#### Note 7: Skyldige feriepenge og henstående timer

Mio. kr.	Ultimo 2010	Primo- korrektion*)	Udgiftsført 2011	Ultimo 2011
Feriepengeforpligtelser	237,89	23,33	4,31	265,53
Henstående timer *	33,66	-	-1,10	32,56
<b>Hensættelser i alt</b>	<b>271,54</b>	<b>23,33</b>	<b>3,22</b>	<b>298,10</b>

\*Henstående timer er optaget på balancen (tabel 8) under kortfristede tilgodehavender.

I henhold til Moderniseringsstyrelsens ændrede regler blev Kriminalforsorgens feriepengeforpligtelser i 2010 opgjort efter Moderniseringsstyrelsens model 1 tilpasset Kriminalforsorgen. De 1½ % til særlig feriegodtgørelse, opgjort til ca. 21,9 mio. kr., blev ikke medtaget i beregningen, da de ikke var medtaget i opgørelsen ved overgangen til omkostningsbaserede bevillinger den 1.1.2007. Der ville således i 2010 være tale om en principændring.

Kriminalforsorgen har derfor ultimo 2011 ansøgt og fået Finansministeriets godkendelse af en primokorrektion på 23,3 mio. kr., til inddækning af den særlige feriepengeforpligtelse opgjort pr. 31.12.2006. Godkendelsen er modtaget primo 2012, og beløbet er derfor optaget som en særskilt hensættelse på feriepengeforpligtelsen til efterfølgende konkret udmøntning på institutionerne i 2012.

For så vidt angår henstående timer er disse i 2011 regnskabet optaget til en gennemsnitsstandardpris pr. institution.

**Note 8: Eventualforpligtelser**

Mio. kr.	2011	primo 2011
Eventualforpligtelser i alt	35,4	38,9

Eventualforpligtelsen vedrørende lejemål.

Voldgiftssagen der verserede i 2010 vedrørende anlægsbyggeriet Statsfængslet Østjylland, er blevet forligt i 2011. Den endelige regnskabsmæssige afslutning vil ske i 2012.

## 5.2 Forelagte investeringer

Tabel 13. Oversigt over igangværende anlægsprojekter (mio. kr.)

Igangværende anlægsprojekter	Byggestart	Forventes i henhold til finansloven afsluttet	Årets udgift	Forventet totaludgift
Nyt fængsel på Falster	2009	2015	27,3	1.007,70
Ny anstalt i Nuuk	2010	2015	0,3	346,70

I henhold til finansloven forventes begge anlægsbyggerier afsluttet i 2015. Byggeriet i Nuuk er imidlertid forsinket i forhold til den oprindelige plan på grund af problemer med at få udpeget den endelige placering.



I 2011 holdt en dansk delegation fra domstolene, anklagemyndigheden og Kriminalforsorgen en række seminarer i Marokko. Her fortæller vicedirektør i Kriminalforsorgen Annette Esdorf omkring 60 marokkanske dommere og andre justitsfolk om alternativer til frihedsstraf.



## English summary

The operating results of the Danish Prison and Probation Service show total expenditure of approx. DKK 3 billion. Expenses are highest in the closed state prisons, where the daily cost of accommodating a prisoner averages about DKK 1,928. The cost in open state prisons is about DKK 1,131, and in local prisons DKK 1,086.

In 2011, the Prison and Probation Service had 4,134 places on average in state and local prisons. The average daily occupancy was 4,037 inmates, corresponding to a capacity utilisation rate of 97.7 per cent.

Particularly the local prisons were under heavy pressure, and the Prison and Probation Service converted several open prison places into places for remand prisoners in the course of the year to relieve the pressure on the local prisons. Even so, a total of 15 local prisons, including Copenhagen Prisons, averaged occupancy rates of 100 per cent or more in 2011.

Since 2005, home detention with electronic tagging has been an option for certain sentenced offenders. This scheme has been expanded on a continuous basis, most recently in July 2010, allowing offenders sentenced to up to five months' imprisonment to apply for home detention. The limit used to be a maximum sentence of three months. A daily average of 246 offenders served in home detention with an electronic ankle bracelet in 2011.

A comprehensive analysis requested by the Danish Parliament regarding the future capacity and security needs of the Prison and Probation Service was published in February 2011. The analysis concluded that the Prison and Probation Service needed 220 additional closed prison places, and it proposed various ways of releasing capacity to accommodate the need for closed places in particular. Other proposals than the conversion scheme were an expansion of the early release scheme for inmates making special efforts to abandon crime and initiatives to sentence more offenders to community service rather than imprisonment.

The Prison and Probation Service is building a new closed prison on the island of Falster in Eastern Denmark. The prison will have 250 places, but will not expand total Danish capacity, however, as it is intended to replace Vridsløselille State Prison, which dates back from 1859. The Prison and Probation Service approved a draft project specifying the location, design, and contents of the buildings in December 2011. The project is carried out by a syndicate consisting of C. F. Møller Architects and the consulting engineers of Rambøll Danmark. Construction is expected to start towards the end of 2012.

Approx. DKK 1 billion has been set aside for the project with anticipated completion before the end of 2015.

A new prison is also to be built in Nuuk, Greenland. The prison is to have 76 closed and open places and will replace the present correctional establishment. DKK 347 million has been set aside for the prison, which will not be completed until around New Year of 2016/2017 at the earliest.

The proportion of criminals relapsing into new crime within two years of their release or following a suspended sentence was 27.7 per cent in 2011. Looking only at criminals with custodial sentences, the proportion was 36.8 per cent among those who served their sentence in a prison, but only 18.7 per cent among those who served in home detention with an electronic ankle bracelet. Of the offenders who served a community sentence, 19.7 per cent relapsed into crime.

There were no escapes from closed prisons, three escapes from local prisons, and 94 escapes from open prisons in 2011.

The number of inmates with biker and gang affiliations has risen in recent years and continues to rise. At the end of 2011, approx. 10 per cent of all inmates were members of or affiliated with a biker or other gang. As a result of conflicts between various gangs, the Prison and Probation Service has divided the inmates up according to various criteria. A gang exit strategy was launched in 2011 for persons wanting to leave their gang or biker environment. The interest in leaving gang environments has exceeded expectations.

In 2011, the Prison and Probation Service was granted an appropriation of DKK 122 million over the next four years to increase its educational efforts towards inmates. The funding is to be used for more guidance, offers to all inmates of basic reading, writing, and arithmetic courses, a scheme allowing more inmates to take school leaving examinations, and better opportunities for vocational training while serving a sentence.

Vocational training for inmates is rated so highly that one measurement parameter of the performance contracts of Danish prisons as from 2011 is the number of inmates entered into vocational training programmes. The 2011 target of 90 inmates was achieved.

The Prison and Probation Service also received funding for special educational efforts and better resettlement of young offenders under 18 years of age.

In 2010, the age of criminal responsibility was lowered from 15 to 14 years in Denmark, but in 2011 the new government headed by the Social Democrats raised the age of criminal responsibility to 15 years again. Very few young people of 14 years served any sentences during that period.

A treatment guarantee for drug addicts in Danish prisons was introduced on 1 January 2007, and since then the Prison and Probation Service has developed into one of the largest providers of addiction treatment in Denmark. 2,200 inmates started treatment in 2011. In 82 percent of these cases, the Prison and Probation Service complied with the treatment guarantee, which implies that an inmate must be offered treatment within 14 days of applying for it.

A good resettlement process from the prison is essential to prevent newly released offenders from relapsing into crime. This requires careful coordination with local authorities and other players involved in the release process. For the past two years, the Prison and Probation Service has made targeted efforts to improve this cooperation under the heading of Good Release. By year-end 2011, Good Release cooperation agreements had been concluded with 20 local authorities, and about 30 other local authorities had commenced the agreement negotiation process.

The Prison and Probation Service develops its organisation on a continuous basis, both to improve job satisfaction and the working environment and to develop its services to inmates and clients. The development work follows a general strategy of greater involvement of both employees and inmates in the organisational development.

Development projects include the positive deviance approach to organisational development, by which employees in search of improvement options learn from their colleagues and others who apply special behavioural strategies to achieve success in their work.

During 2011, branding was another focus area of the Prison and Probation Service, particularly centred on the employees' pride in their work and their feeling of being part of a strong, value-based community.

The Prison and Probation Service is a party to various international projects. As part of the Danish Government's Partnership for Dialogue and Reform, the Prison and Probation Service cooperates with, for example, the Moroccan prison service about alternatives to imprisonment. In addition, the Prison and Probation Service is involved in the Danish contribution to the EU mission in Kosovo. In 2011, five Danish prison officers were seconded to Kosovo, one of their tasks being to escort prisoner transport vehicles. In recent years, other countries have shown an increasing interest in visiting the Danish Prison and Probation Service, which welcomed about 40 foreign delegations in 2011.

# DIREKTORATET FOR KRIMINALFORSORGEN

STRANDGADE 100  
1401 KØBENHAVN K  
TELEFON 72 55 55 55  
[WWW.KRIMINALFORSORGEN.DK](http://WWW.KRIMINALFORSORGEN.DK)

KRIMINALFORSORGENS ÅRSRAPPORT 2011  
JUSTITSMINISTERIET  
DIREKTORATET FOR KRIMINALFORSORGEN

DESIGN:  
RUMFANG

FOTO:  
RICKY MOLLOY

TRYK:  
STATSFÆNGSLET I NYBORG

OPLAG:  
2.300

ISBN 978-87-90581-93-0  
ISSN 1901-7685

KØBENHAVN  
MAJ 2011

11