

Braine - Mindested for faldne sønderjyder i første verdenskrig

Forslag til istandsættelse og nye tiltag, revideret marts 2012 af:

Jørgen Overbys Tegnestue

Slotsvej 46
DK - 6510 Gram

Telefon: +45 74 82 20 86
Fax: +45 74 82 29 44
Mobil: +45 20 28 08 86

Jorgen@Overbys-Tegnestue.dk

Jørgen Overbys Tegnestue A/S



Indledning

Baggrund

Regeringen afsatte i 2010 midler til Danske kulturminder i udlandet og et af projekterne er istandsættelse af soldaterkirkegården i Braine, Frankrig. Kirkegården er en mindeplads for sønderjyder som faldt i første verdenskrig på tysk side. Kirkegården er indviet i 1924 på et areal skænket af den franske stat, og er op gennem 1900-tallet flere gange istandsat.

Projektet skal omfatte en egentlig istandsættelse af kirkegårdsarealet inklusive hegnsmur og portal, gravminder og beplantning. Yderligere er det hensigten at udføre forenklingstiltag i relation til kirkegårdens fremtidige vedligeholdelse samt at udforme en forbedret formidling – blandt andet ved opgraderet skiltning – af kirkegårdens historiske betydning.

På baggrund af en besigtigelse og registrering, udført den 13. april 2011, er der udarbejdet forslag til kirkegårdens istandsættelse og forslag til mindetavler for de mere end fem tusinde sønderjyder der faldt i Frankrig under verdenskrigen 1914-18.

Kirkegården i Braine var oprindeligt tænkt som en repræsentativ mindeplads for sønderjyske faldne, og omfatter 79 navngivne unge sønderjyske mænd.

I krigen 1914-18 faldt der 5322 unge mænd fra Nordslesvig, hvis grave er kendte som ukendte.

I respekten for disse unge mænd, og for at hædre mindet om dem, foreslås på kirkegården opsat et antal mindetavler, der indeholder alle de faldnes navne. På denne måde bliver soldaterkirkegården i Braine en enestående samlet mindeplads, som på værdig vis ”hegner” mindet om de sønderjyder, der faldt i verdenskrigen for en sag, der ikke var deres.

Registrering

Soldaterkirkegården i Braine ligger landskabeligt meget smukt på en svagt stigende nordskråning umiddelbart syd for byen Braine. Den muromhegnede kirkegård er omgivet af skovbevoksning mod øst og syd; mod vest og sydvest støder kirkegården op til en stor fransk soldaterkirkegård, der ligeledes strækker sig op ad nordskråningen.

Kirkegården fremtræder umiddelbart velholdt. Indenfor hegnsmuren breder gravene sig op ad skråningen, fordelt i lige akser ud fra midterprocessionsgangen, der fører frem til fællesmonumentet. Gravstenene er kalkstensplader, hvori navne og årstal er indmejslet. De i alt 79 grave er forbundet vertikalt af en fin lav bevoksning af klokkelyng og cotoneasters. Imidlertid er der i årenes løb tilkommet en del supplerende buske, som laurbær og tujaer, der sammen med stauder og tilfældigt plantede buksbombuske slører stedets karakter og giver den besøgende oplevelsen af et "anlæg" mere end en kirkegård.

Hertil kommer at hegnsmuren, der oprindeligt har stået kalket, i begge langsider fuldstændig er tilvokset af vedbend. Bag monumentet – for enden af processionsgangen – er en stor rødgran et fremmed element i bevoksningen.

Ankomsten til soldaterkirkegården sker via en lille forplads ud mod landevejen. En oprindelig takshæk er i årenes løb blevet tilfældigt formet og giver området et noget rodet præg.

Hegnsmuren består af to byggeperioder. Muren mod ankomsten med portalen og de tre adgange er mod nord opført af teglsten, og senere udkastet med en kraftig "sprutpuds". De øvrige mure er opført af teglstensblokke der på den indvendige side er pudset. Alt murværk er afdækket med røde tagsten, der har faldt udad. Murværket har enkelte skader ved hjørner og sokler. Murværket var oprindeligt hvidkalket, men er senere påført en lukkende – og nu til dels – afskallende murplastmaling.



Indgangsparti med spredt taks beplantning



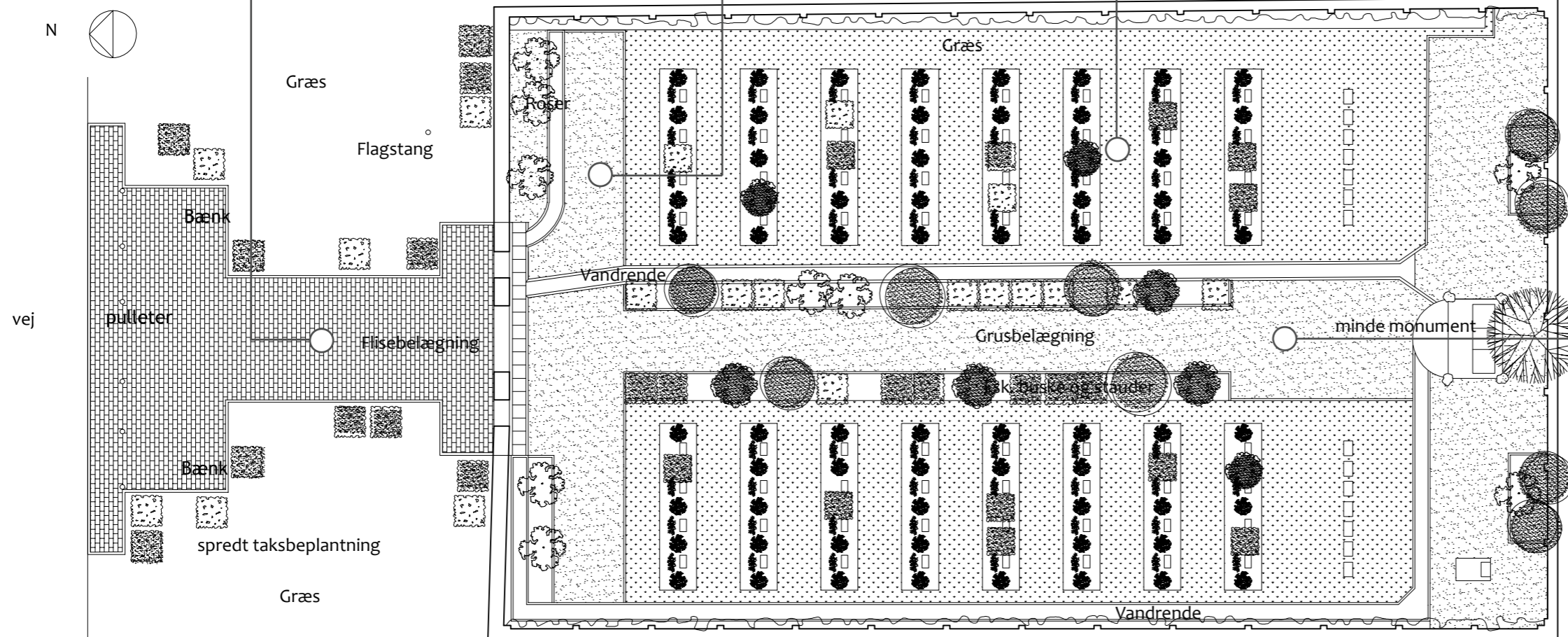
Område ved indgangs parti



Overblik over gravstene, afsluttende ved mur



Midtergang med forskelligartede buske/træer/stauder



REGISTRERING SITUATIONSPLAN 1:200

Projektet

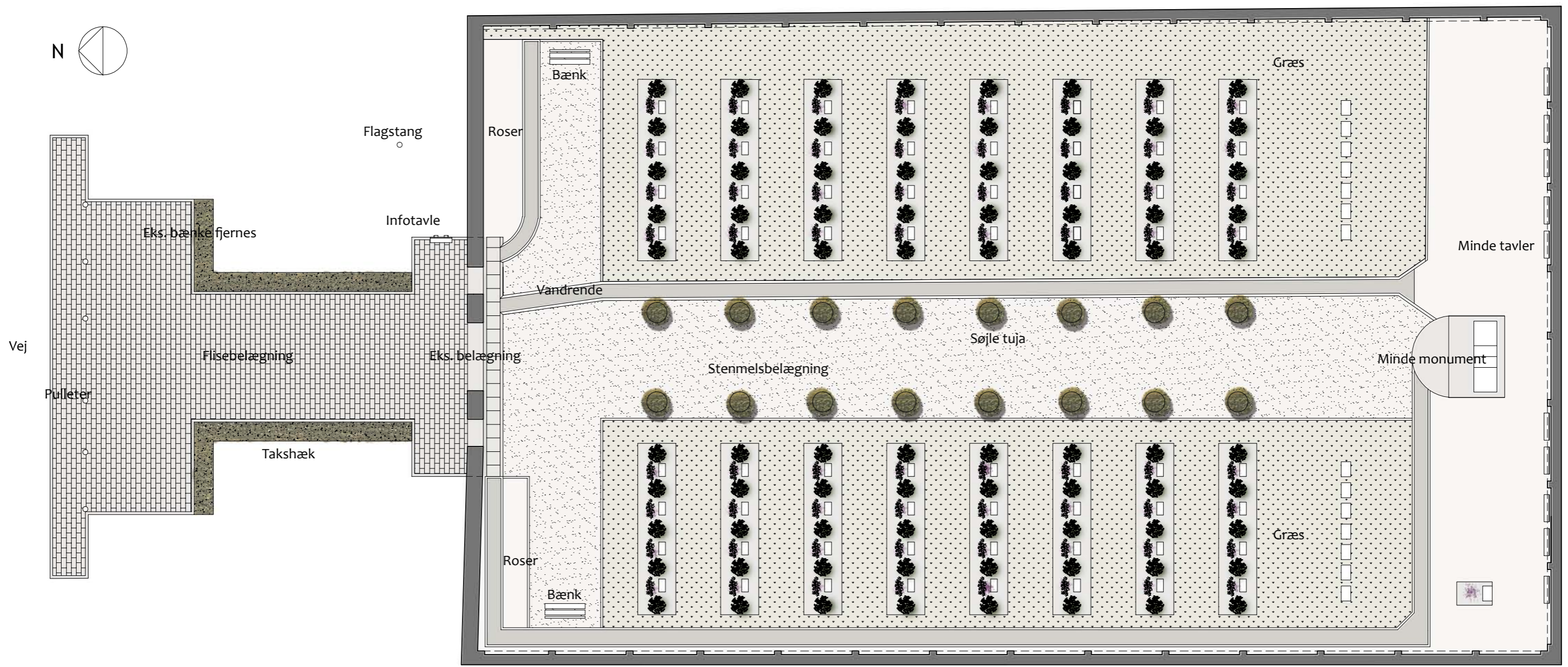
Soldaterkirkegårdens oprindelige stærke fremtoning, som den hegnede og karakteristiske kirkegård med hvidkalket murværk og indgangsportal, foreslås igen fremhævet. Slørende bevoksning fjernes og murværket istandsættes og hvidkalkes. Således at denne mindeplads igen bliver det letgenkendelige element fra hjemstavnen.

Forenklingen omfatter også en revurdering af kirkegårdens beplantning. Processionsgangen ”renses” for den eksisterende tilfældige bevoksning; udfør gravstedsakserne plantes søjletujaer. Gravstedsakserne bibeholdes som vertikale bånd med lav klokkelyg og cotoneasters. Indenfor portalsmuren plantes der roser på begge sider af muren – og her opstilles to bænke for enden af stien mod øst og vest.

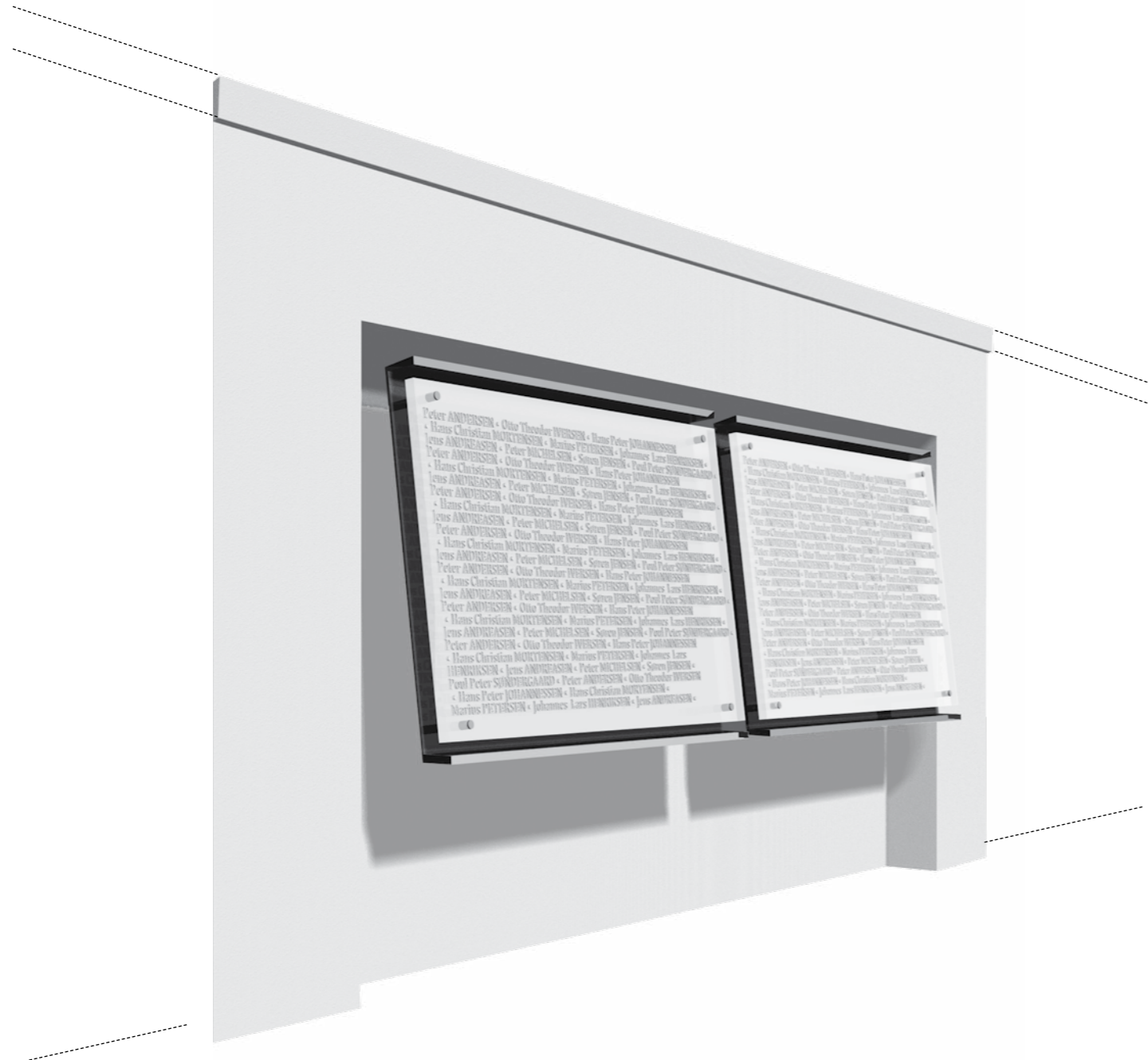
Stibelægningen reguleres og udlægges med traditionel rød stenmel.

Forpladsen nedtones; her fjernes bænkene og adgangsbelægningen frem til indgangen hegnes af en nyplantet lav takshæk.

Det væsentligste nye tiltag er imidlertid kirkegårdens opgradering med nye mindetavler for alle de faldne sønderjyder. Og hertil kommer opsættelse af en informationstavle ved indgangsportalen.



Minde tavler - forslag til nye mindetavler



Nye mindetavler

På kirkegårdens sydvæg – bagom fællesmonumentet – opsættes 10 nye navnetavler. Tavlerne udføres i mål 64 x 100 cm. og omfatter 5323 navne på de faldne sønderjyder. De faldnes navne står i alfabetisk rækkefølge under deres hjemstavns sogne.

Tavlerne udføres i hærdede glasplader med matteret, sandblæst overflade og klar navnetekst.

Glaspladerne bæres af bagplader udført i rustfri stål, og monteret med noget afstand til muren.

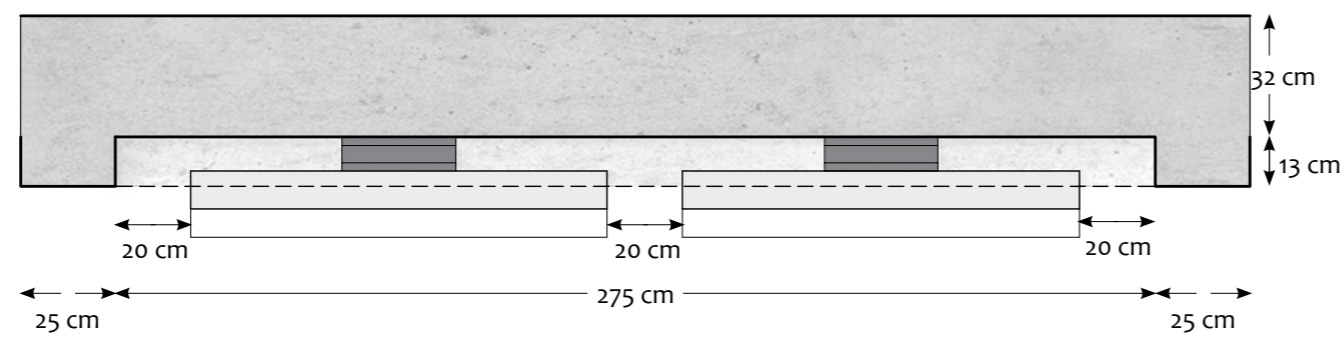
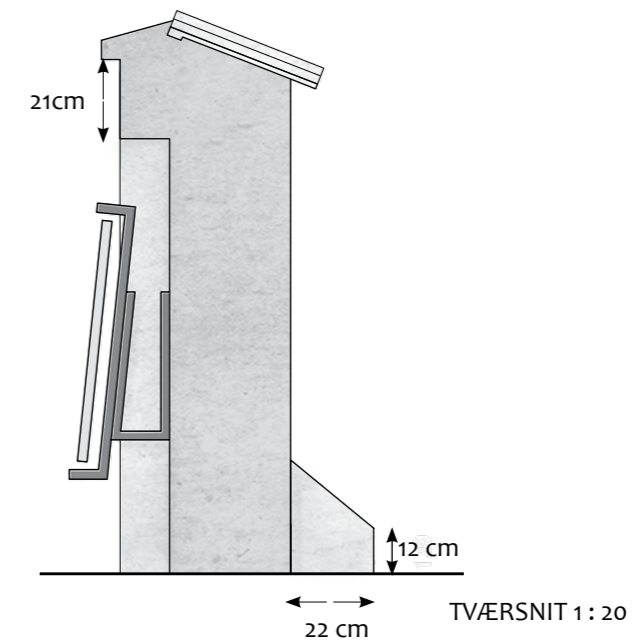
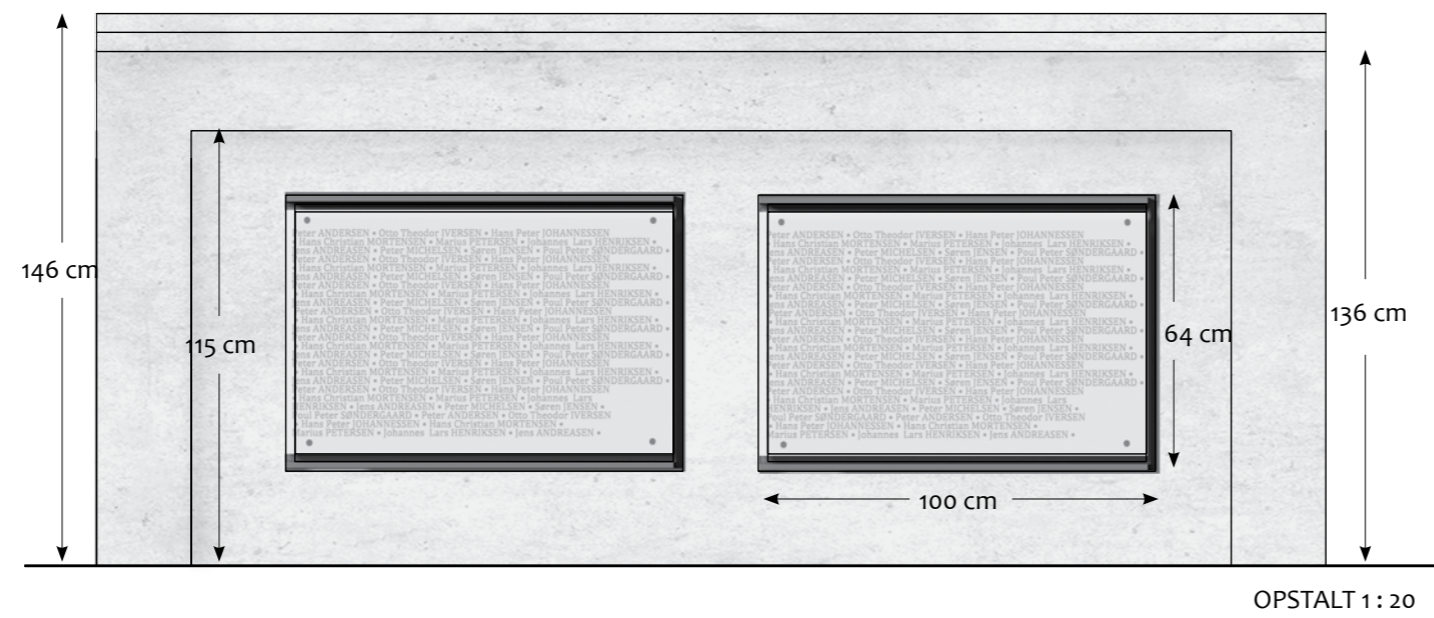
Valget af det hærdede glas samt rustfri stål er med intentionen om, at bidrage med et materiale og et design der utvetydigt signalerer nutid, og dermed formidle fortællingen om at nutiden forholder sig til erindringen om fortiden.

Materialet er herudover vejrbestandigt.

Tekst på mindetavler, som intro:

“Fra det nordlige Slesvig, som efter en folkeafstemning i 1920 blev genforenet med Danmark, faldt 5323 unge sønderjyder, vis navne nævnes her.

Fra det øvrige Slesvig, der forblev tysk, faldt ligeledes mange unge mænd i verdenskrigen 1914-18 for en sag der ikke var deres.”





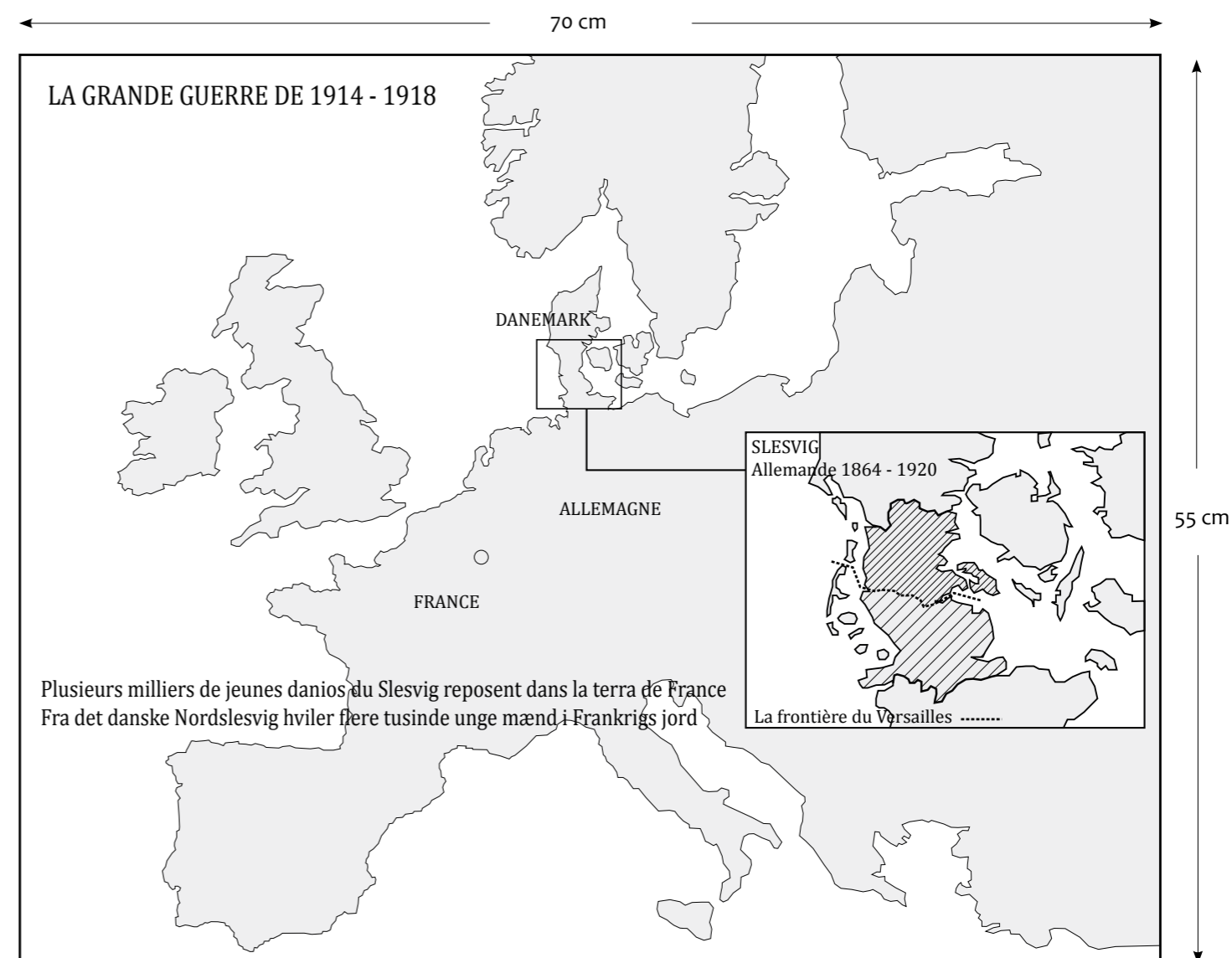


PETER AUGUST
MATHIESEN
F. 22-12-1876
B. BLANS

JOHN ANDERSEN
F. 18-11-1871
B. BLANS

ALICE
F. 18-11-1871
B. BLANS

Info tavle - Forslag til ny informations tavle ved indgangsparti



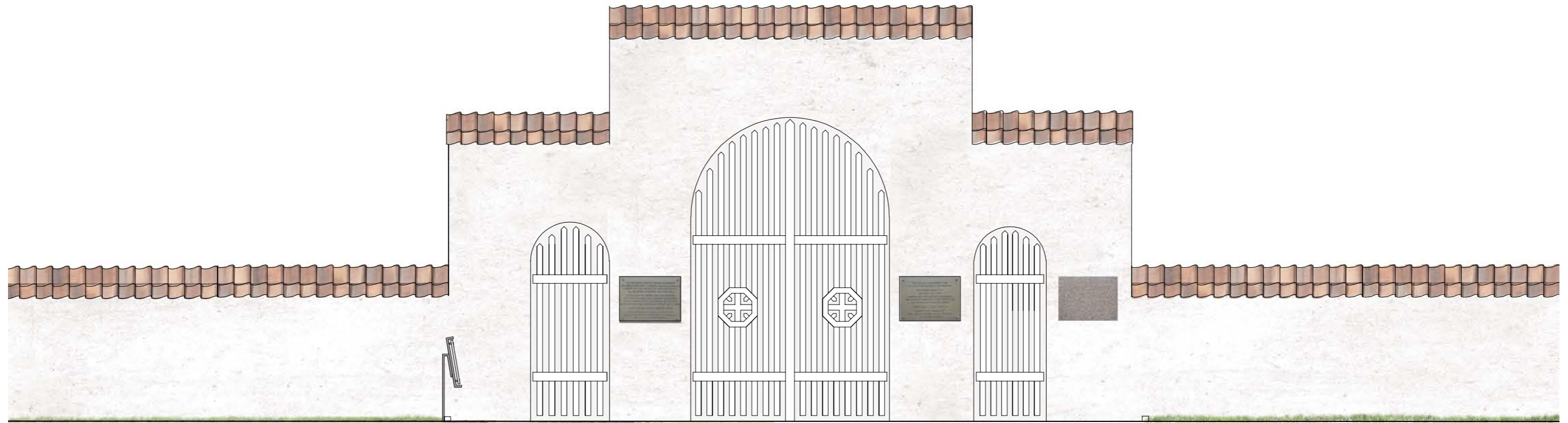
Informations tavle

Informationstavlen ved indgangen skal give den besøgende – uanset nationalitet – en klar orientering om hvem der mindes her, hvor de kom fra og hvorfor.

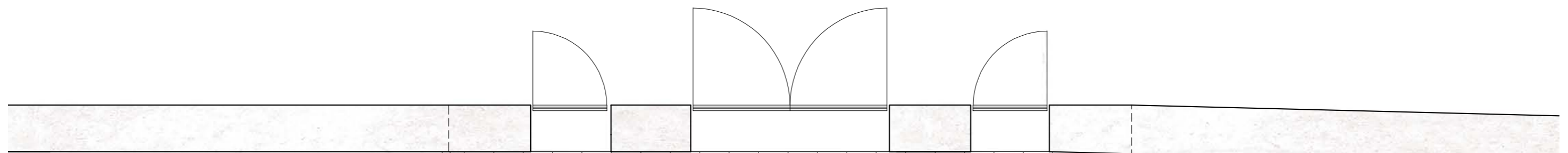
Tavlen er en grafisk forenklet fremstilling af et europakort, hvor et udsnit viser det skraverede landområde Slesvig. Herfra kom de faldne og dette område var tysk 1864-1920.

Teksten er bevidst så kortfattet som muligt – på fransk og dansk.

Tavlens udformning og materiale er som mindetavlerne, men placeret foran og fri af hegsmuren.



OPSTALT 1:50



PLAN 1:50

Flagstang



Infotavle

Indgang

Eksisterende flisebelægning

Ny takshæk

