

## De indsatte

Anstaltens klientel udgøres fortrinsvis af indsatte med forstyrrelser i personlighedsstruktur og adfærd. Kønsfordelingen er 95 procent mænd og 5 procent kvinder. Anstalten modtager traditionelt de psykopatologisk sværest belastede indsatte, sædelighedskriminelle og forvaringsdømte, samt grønlandske anbragte. De fleste indsatte er kriminelt, socialt, psykiatrisk/psykologisk og misbrugsmæssigt hårdt belastede.

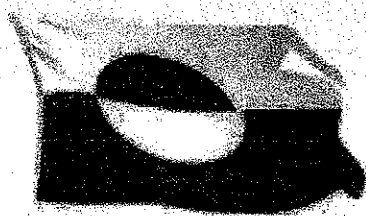
Nedenstående tabel indeholder en oversigt over anstaltens belæg den 9. januar 2012 opdelt efter den pådømte hovedkriminalitet og de idømte sanktioner. Indsatte, der på denne dato var indlagt på hospital, men fortsat registreret i anstalten, er medtaget, hvorimod indsatte, der er udstationeret eller anbragt på institution mv. efter straffuldbyrdelseslovens § 78, ikke er medregnet.

	Fængsel på tid	Fængsel på livstid	Fovaring (dansk)	Fovaring (grønlandsk)	I alt
Drab	33	12	4	3	52
Vold	9	-	6	4	19
Ildspåsættelse	-	-	3	-	3
Anden personfarlig kriminalitet	1	-	1	5	7
Voldtægt, voldtægtsforsøg <i>Heraf omfattet af Visitationsordningen</i>	8 3	-	9	7	24 3
Anden sædelighedskriminalitet <i>Heraf omfattet af Visitationsordningen</i>	28 16	-	6	-	34 16
Grov narkotikakriminalitet	2	-	-	-	2
Røveri	4	-	-	-	4
Andet	2	-	-	-	2
Varetægtsfængslede	3	-	-	-	3
I alt	90	12	29	19	150

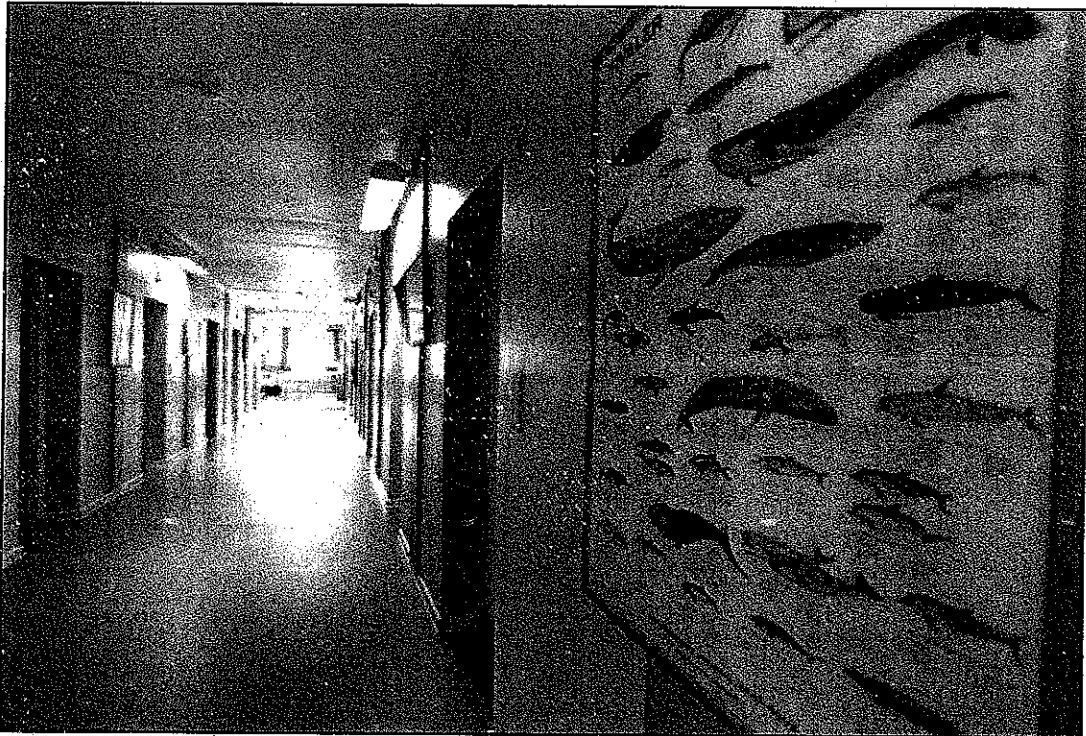
(Kilde: Kriminalforsorgens Klientssystem)

Eftersom de fleste indsatte har meget lange opholdstider i anstalten, har dette billede ikke ændret sig væsentligt de seneste mange år. Dog har der fra seneste opgørelse primo 2009 til denne opgørelse primo 2012 kunnet konstateres en stigning i antallet af indsatte med domme for anden sædelighedskriminalitet og i antallet af livstidsstraffede, hvor stigningen har været markant (fra 7 i 2009-opgørelsen til 12 i 2012-opgørelsen).

## Grønlænderne



Anstalten har en helt speciel opgave som anbringelsessted for et antal grønlandere, som i henhold til den grønlandske kriminallov er dømt til anbringelse i Herstedvester, fordi de på grund af psykisk afvigelse anses for uegnede til anbringelse i anstalt i Grønland eller en sådan anbringelse ikke giver tilstrækkelig sikkerhed. Grønlænderne er placeret på et særligt afsnit, hvor man forsøger at skabe et regime og en atmosfære, som er tilpasset deres særlige behov.



Der er til afdelingen knyttet en grønlandsk tolk og en pædagogisk assistent, som er fuldtidsbeskæftiget med at skabe aktiviteter mv. for de grønlandske indsatte, herunder at skaffe grønlandsk proviant til udlevering én gang om ugen og til fællesspisning én gang om ugen. Endvidere er fængselsbetjente fra de grønlandske anstalter løbende (på skift) på udvekslingstjeneste i Herstedvester.

De grønlandske indsatte deltager på lige fod med anstaltens øvrige indsatte i de almindelige beskæftigelses- og fritidsaktiviteter. Dertil kommer en række tilbud med specifik adresse til grønlænderne, hvoraf følgende kan nævnes:

- Grønlandsk gudstjeneste afholdes gennemsnitlig en gang om måneden i fængselskirken.
- To gange om året inviteres de indsattes bistandsværger til et arrangement i anstalten.
- To gange årligt afholdes pårørendefest med spisning, hvortil de indsatte også kan invitere deres bistandsværger. En pårørende kan få betalt besøgsrejse til Herstedvester en gang årligt i tilfælde, hvor den indsatte ikke kan opnå tilladelse til en besøgsrejse (udgang) til Grønland.
- De indsatte har adgang til gratis telefoning af et kvarters varighed én gang ugentligt til Grønland.

- Hvert år til jul arrangeres fælles udgang til Danmarks Radios arrangement "Julehilsen til Grønland".
  - Der er særlige tilbud om misbrugsbehandling og andre "programmer" for de grønlandske indsatte.
-