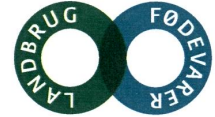


Dato 12. juli 2012
Side 1 af 3



Udvalg for Fødevarer, Landbrug og Fiskeri
Folketinget, Christiansborg
1240 København K

Landbrug & Fødevarer

Axelborg, Axeltorv 3
DK 1609 København V

T +45 3339 4000
F +45 3339 4141
E info@lf.dk
W www.lf.dk

CVR DK 25 52 95 29

Landbrug & Fødevarer vil med dette brev på det kraftigste appellere til, at fødevareudvalget er med til at sikre, at randzonenloven ikke sættes i kraft 1. september 2012. Der er fortsat så mange udestående, at alt andet vil være uanstændigt overfor den enkelte landmand og erhvervet som helhed. Vi har d. 12. juli sendt et brev til fødevareminister Mette Gjerskov med samme opfordring på baggrund af følgende store problemer ved lovmaterialet:

1: Kortmaterialet er fortsat stærkt fejlbehæftet.

Jeg har tidligere sendt fødevareudvalget et eksempel fra en af mine ejendomme, der viser alle de fejl, der er på vandløbskortet. Disse fejl er til min store overraskelse endnu ikke blevet rettet, udover at de manglende vandløb er blevet tegnet ind på kompensationskortet. Jeg har nu haft lejlighed til at gennemgå en anden af mine ejendomme – Rønmøvej 88. Som det fremgår af vedlagte materiale, er der ligeså mange fejl her. Det er dybt bekymrende, at jeg ved en simpel gennemgang af mine ejendomme kan konstatere så mange fejl, og det er de samme meldinger jeg får fra vores medlemmer rundt om i landet. Det giver en klar indikation af, at der er et kæmpe problem her, som den enkelte kommune - eller NaturErhvervstyrelsen for den sags skyld - ikke har en chance for at få rettet, inden loven træder i kraft. Hvis kortene skal rettes, vil det kræve, at kommunerne kommer ud i gummistøvler og traver landet igennem. I nogle tilfælde vil det tilmed være nødvendigt at kommunen gentagne gange i løbet året, foretager målinger af vandføringen, for på et tilstrækkeligt grundlag at kunne vurdere om der er tale om et vandløb efter vandløbsloven. Det tvivler jeg på, der er tid og ressourcer til i alle kommuner inden d. 1. september 2012.

Det giver også anledning til megen undren, at det konsekvent fremgår af kompensationskortet, at der kan søges om randzonekompensation i skove. I følge loven skal der jo ikke udlægges randzoner i skove. Det sender et meget forvirrende signal, at skovene trods dette, alligevel er med på kompensationskortet. Det kan derfor ikke undre, at mange landmænd ikke kan finde op og ned i, hvad der gælder eller ikke gælder.

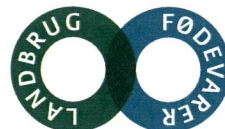
Det må være en absolut forudsætning for ikrafttrædelsen af loven, at det kortmateriale, der ligger til grund for loven, er retvisende og overskueligt, så den enkelte landmand med ro i sindet kan se, hvor der skal udlægges randzoner og få vished for, at han overholder loven. Derfor er ovenstående fejl og mangler ved kortene alene grund nok til, at loven bør undlades at blive sat i værk 1. september.

2: Mange flere områder skal fritages for randzoner

Alt for få områder er udpeget som marsk eller marsklign. strukturer, som i henhold til loven er fritaget for at udlægge randzoner. Det betyder, at en lang række områder bla. på Læsø, ved Kolindsund og Limfjorden i praksis må udgå af landbrugsdrift, fordi afvandingskanalerne ligger så tæt, at der ikke er noget mark tilbage af betydning, når der går areal fra til 10 m randzoner. Disse områder burde åbenlyst fritages for randzoner. Hvis ikke der rettes op på dette, vil en række

Landbrug & Fødevarer er erhvervsorganisation for landbruget, fødevarer- og agroindustrien. Med en eksport på over 100 milliarder kroner årligt og med 145.000 beskæftigede repræsenterer vi et af Danmarks vigtigste eksporterhverv.

Ved at nytænke og synliggøre erhvervets bidrag til samfundet sikrer vi vores medlemmer en stærk placering i Danmark og globalt.



landmænd blive ekstremt hårdt ramt af loven - også mere end de 5 %, som ministeren fastholder, da randzonearealet kun er en del af det areal, der må tages ud af drift.

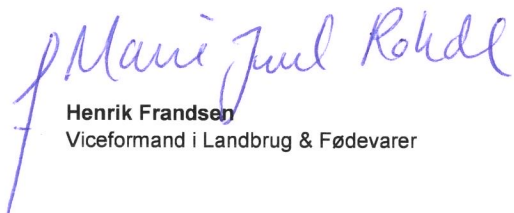
3: 5 % loftet

Mange bedrifter består af flere ejendomme. Det betyder, at en ejendom på en bedrift kan blive ekstremt hårdt ramt af randzoner, mens en anden ejendom på samme bedrift ikke skal udlægge randzoner af betydning. Når regnestykket gøres op er det ikke utænkeligt, at man ikke kommer op over 5 % loftet, til trods for at den ene ejendom stort set bliver lagt brak. Her mener Landbrug & Fødevarer, at der helt klart vil være tale om ekspropriation, uanset at 5 % loftet ikke er ramt.

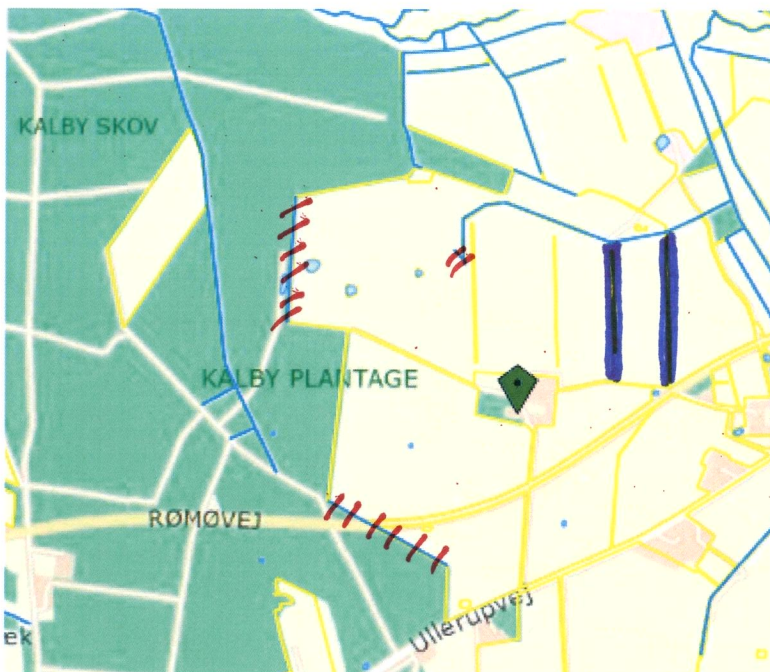
4: Kortmaterialet kan ikke åbnes på nettet

Siden kortene blev offentliggjort, har det været forbundet med store vanskeligheder alene at få kortmaterialet åbnet, da serveren er meget langsom. Når man ikke kan få kortet frem på skærmen, er det selvsagt svært at tjekke op på om alt er, som det skal være. Hvis det med en god portion tålmodighed lykkes at åbne kortet, og man finder en fejl eller har spørgsmål og ringer til det såkaldte randzoneteam, kommer man endnu til at sidde og vente i telefonen. Det mener jeg simpelthen er at tage gode menneskers tid. Når man stiller sådanne services til rådighed og i øvrigt opfordrer lodsejerne til selv at komme med rettelser til kortmaterialet, så bør man også sikre, at det er praktisk muligt.



Med venlig hilsen

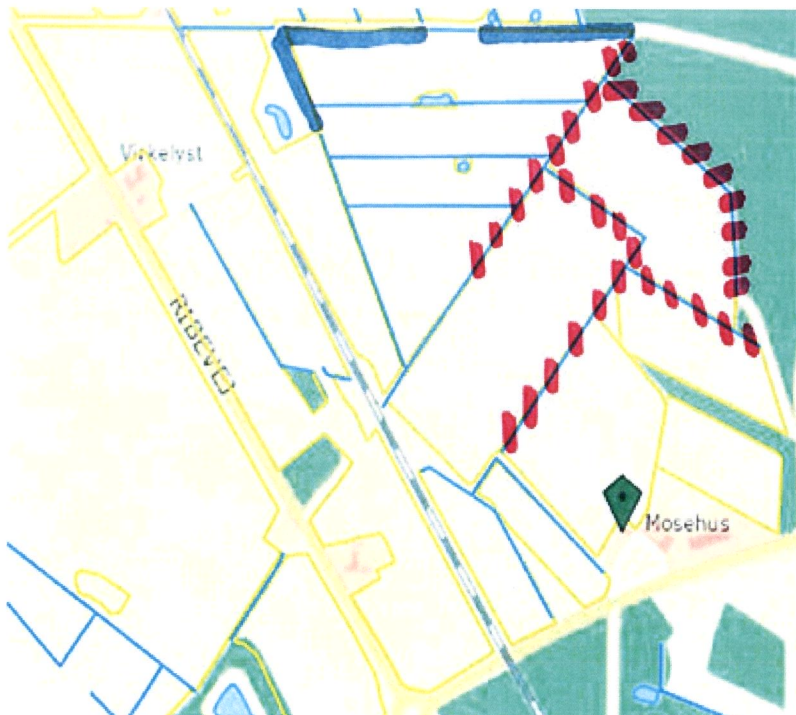




Henrik Frandsen
Viceformand i Landbrug & Fødevarer



Rømøvej 88, 6780 Skærbæk

-  Vandløb som mangler på kart
-  Vandløb på kart som ikke eksisterer



-  Vandløb som mangler på kart*
-  Vandløb på kart som ikke eksisterer

* Er dog på kompensationskart