

## Ny vækst

Overskriften for det Nordjyske konjunkturbarometer for tredje kvartal i 2011 lød: "Nordjysk erhvervsliv holder vejret". Overskriften dækker over forventninger til fremgang i produktionen, men tilbagegang i beskæftigelsen.

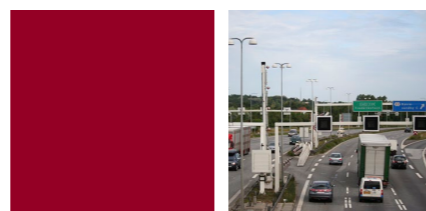
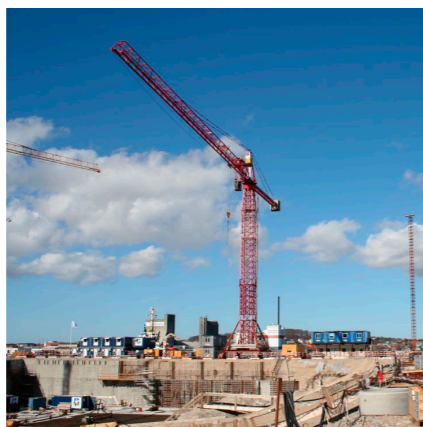
Det er imidlertid ikke ufarligt at holde vejret. Derfor er det væsentligt at skabe nogle rammebetingelser, som kan medvirke til en øget optimisme og ny vækst. En afklaring af den årtier lange diskussion om en 3. Limfjordsforbindelse og konkrete løsninger på, hvordan man gennem udvikling af den kollektive trafik kan sikre sammenhængen internt i den nordjyske region og forbindelserne ud af denne er derfor af stor betydning.

En robust løsning for den 3. Limfjordsforbindelse kan give regionens erhvervsliv en sikkerhed for regularitet og effektivitet i leverancer, således at dette ikke udgør en barriere for etablering og drift af virksomheder.

Den 3. Limfjordsforbindelse vil samtidig være en stor anlægsopgave, som på kort sigt kan medvirke til et stort beskæftigelsesmæssigt løft.

En analyse af de direkte beskæftigelseseffekter ved etablering af en fast forbindelse over Femern Bælt – en investering på 38 mia. kr – anslår, at en direkte beskæftigelseseffekt af anlægsarbejdet for tunnelen vil være ca. 24.000 årsværk fordelt over anlægsperioden.

Investeringen i en 3. Limfjordsforbindelse skønnes på baggrund heraf at kunne medføre direkte beskæftigelse på omkring 4.000 årsværk. Dertil kommer afledte effekter i øvrige erhverv, dels som følge af leverancer til byggeriet, dels som følge af effekten af øgede disponible indkomster på grund af den øgede beskæftigelse.



*"Kø ved Limfjordstunnelen øger fragtomkostningerne for virksomhederne i Vendsyssel. På kort sigt forringer det konkurrenceevnen for de eksisterende virksomheder, men på langt sigt vil det også have betydning for etableringen af nye virksomheder."*

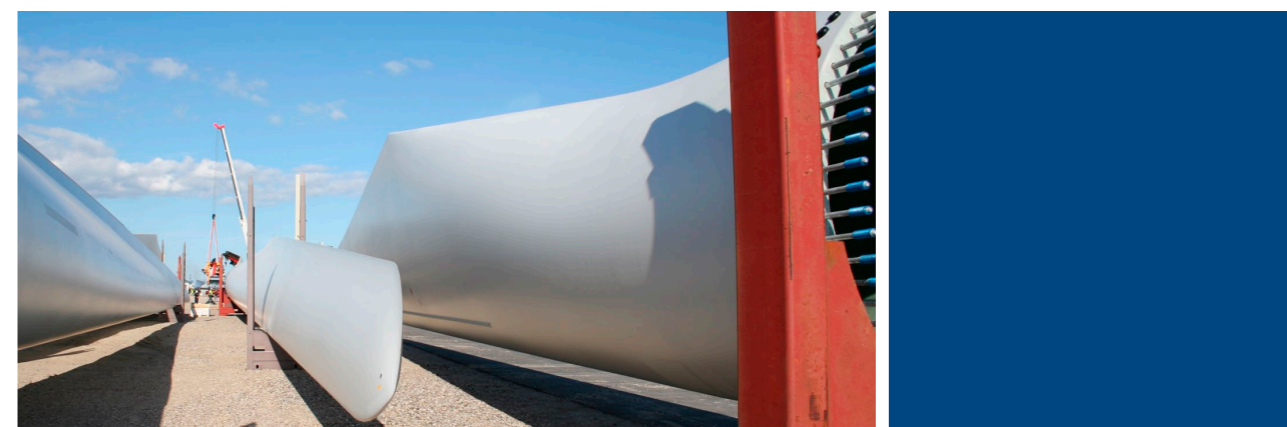
Richard Fynbo. Formand DI Vendsyssel

Men det beskæftigelsesmæssige løft handler ikke kun om antallet af beskæftigede men også om den kompetenceudvikling og innovation, der knytter sig til løsningen af et så komplekst anlægsprojekt. Dette vil have virkninger, som kan række langt ud over den konkrete anlægsopgave.

For at opnå dette løft kræves der en fælles indsats fra mange sider - herunder kommuner, erhvervsorganisationer og uddannelsessteder. De nordjyske kommuner er parate til at indgå i et samspil om løsning af denne opgave.

Samtidig opfordrer regionen og kommunerne staten til, at myndighederne sammen ser på, hvordan man i regionen bør sammensætte den fremtidige løsning for persontransporten. Målet må være at skabe en løsning, der gør det muligt at tilgodese den stigende pendling med en hensigtsmæssig kombination af individuelle og kollektive transportløsninger.

## Infrastruktur og erhvervsliv i Nordjylland



Nordjylland er afhængig af et arbejdsmarked, der fungerer i sammenhæng. Den udfordring, som stilles af den geografiske spredning af befolkning og virksomheder i regionen, kan kun løses med en velfungerende infrastruktur, som er i stand til at tilgodese behovet for transport af personer og gods. Kommunerne kan varetage en del af denne opgave, men når det kommer til de regionale sammenhænge, har staten en afgørende rolle.

Skal målet om en balanceret udvikling i regionen opfyldes, er det nødvendigt, at der i befolkning og erhvervsliv er tillid til, at der vil blive foretaget de fornødne infrastrukturinvesteringer.

### Teknik- og Miljøforvaltningen

Stigsborg Brygge 5  
9400 Nørresundby  
Tlf. 9931 2000  
Fax 9931 2009  
www.aalborgkommune.dk  
teknik.miljoe@aalborg.dk

### Region Nordjylland

Niels Bohrs Vej 20  
9220 Aalborg Ø  
Tlf. 9635 1000  
Fax 9815 2009  
www.rn.dk  
region@rn.dk

### KKR Nordjylland

Boulevarden 13  
9000 Aalborg  
Tlf. 9931 1949  
www.kl.dk/kkr-nordjylland  
bjh@kl.dk

# Arbejdskraft og beskæftigelse

Afstandene i Nordjylland er store både internt og udadtil. Den geografiske spredning af bosætnings- og erhvervsmuligheder kombineret med ønsket om en balanceret udvikling i regionen indebærer, at vejtransport spiller en central rolle og vil vedblive at spille en central rolle i årene fremover.

Afstandene afspejler sig blandt andet i pendlingstallene. Den gennemsnitlige pendlingsafstand i Region Nordjylland er i perioden 2006-2010 steget med 2,9 % p.a. og udgjorde ved udgangen af perioden 19,6 km pr dag. Godt 34.000 personer pendler dagligt på tværs af Limfjorden ved Aalborg. Tendensen for pendlingen har været støt stigende. Størstedelen - i alt 68% - er bosat nord for Limfjorden, og de udgør en stadig større andel af den samlede pendling.

Betragtes kommunerne omkring Limfjorden i sammenhæng med Randers og Aarhus Kommune, faldt den samlede beskæftigelse fra 2009-2010 med 4,7 %. Den samlede pendling faldt imidlertid kun med 3,9 % og den fjordkrydsende pendling kun med 3,7 %. Dette illustrerer, at pendlingen mellem kommunerne og pendlingen på tværs af Limfjorden får en stadig større betydning. Arbejdskraftens mobilitet er nært forbundet med kapacitetsproblemerne ved Limfjordstunnelen, for pendlerne udgør en meget stor del af trafikbelastningen.

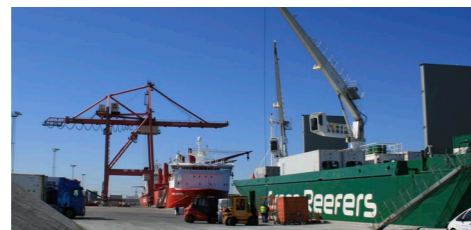
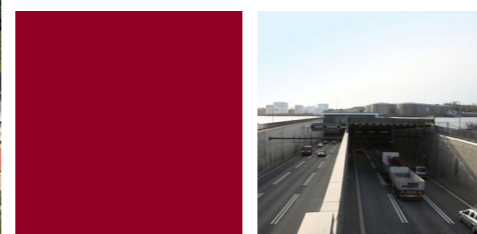
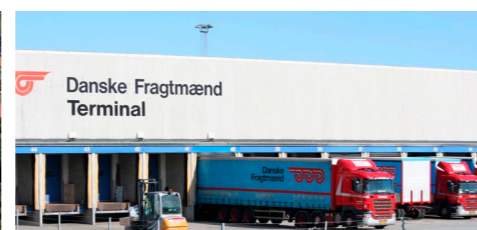
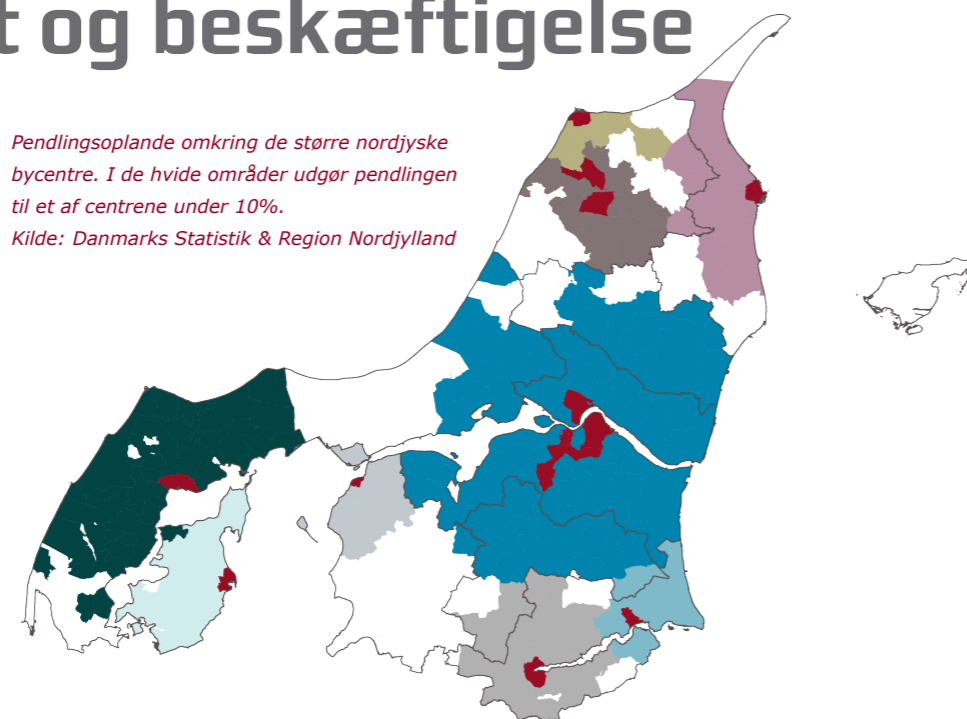
Hvis pendlingen på tværs af Limfjorden vanskeliggøres kan dette komme til at påvirke både bosætning og arbejdsmarked i Vendsyssel negativt. Fravælger familier at bosætte sig i Vendsyssel vil det alt andet lige også blive vanskeligere for virksomhederne at rekruttere den fornødne arbejdskraft.

Bliver det mindre attraktivt at pendle til Vendsyssel bliver det vanskeligere for virksomhederne at tiltrække højtuddannet arbejdskraft fra Aalborg eller Aarhus. Dette kan være en bremse for udviklingen af den vidensbaserede produktion, hvor lønomkostningerne spiller en mindre rolle for produkternes konkurrenceevne på det internationale marked.

Derved vil egnens byer komme til at stå svagere i konkurrencen om fremtidens arbejdspladser i forhold til de større byer ned gennem det østjyske område.

*Pendlingsoplande omkring de større nordjyske bycentre. I de hvide områder udgør pendlingen til et af centrene under 10%.*

*Kilde: Danmarks Statistik & Region Nordjylland*



# Virksom i et udkantsområde

En undersøgelse gennemført for DI i maj 2008 viste, at 67% af de adspurgte virksomheder pegede på infrastruktur som et afgørende element for virksomhedslokalisering.

Med finanskrisen og stigende krav til økonomisk optimering af lager- og transportomkostninger er infrastrukturens betydning for virksomhederne ikke blevet mindre i de senere år.

For produktionsvirksomhederne i Vendsyssel er en særlig udfordring for mange virksomheder, at råvarer og forbrugsstoffer i vid ustrækning hentes syd for Limfjorden, og at produkterne også helt overvejende afsættes syd for Limfjorden direkte til kunden eller til distributionscentre. Afviklingsproblemer ved Limfjorden påvirker derfor disse virksomheder dobbelt.

Undersøgelsen "Transportlogistiske udfordringer for fødevarer virksomheder i Vestdanmark" (Leif Gjesing Hansen og Hans Henrik Winther Johannsen, 2007) påpeger, at fødevarertransporter i stigende grad skal ramme snævre tidsvinduer hos modtageren. Mislykkes dette kan det resultere i tab.

Når regionen står for 52 % af værdien af konsumlandinger af fisk, giver det naturligtvis anledning til bekymring, at der endnu ikke er truffet beslutning om den 3. Limfjordsforbindelse, fordi tidstab ved krydsning af Limfjorden kan være kritisk for denne erhvervsgræn.

Der foretages massive investeringer i havnene i Skagen, Hirtshals, Frederikshavn og Aalborg med henblik på at styrke deres position som multimodale erhvervsområder og som internationale bindeled. Havnene tegnede sig i 2010 for ca. 20% af den internationale godstransport til Skandinavien, Færøerne og Grønland - en position de satser stærkt på at konsolidere og udbygge.

Udbyttet af havnenes investeringer afhænger af, om de landværts forbindelser kan tilgodesee havnevirksomhedernes krav til forsyningsikkerhed. Særligt for havnene i Hirtshals, Skagen og Frederikshavn kan risikoen for Limfjordstunnelen som en flaskehals true deres muligheder for at realisere deres potentiale.

*"Med en fabrik, der er placeret i et yderområde i Danmark, og hvor alle vores produkter går ud af landsdelen og alle vores vareleverancer kommer ude fra, er vi dybt afhængig af en velfungerende infrastruktur. I 'gamle dage' (før finanskrisen satte ind) tog man det måske ikke så nøje: man sørgede bare for at have rigeligt på lager, men nu mærkes et stigende pres for lagerreduktioner og dermed 'just-in-time' leverancer, både vareleverancer til os og produkter fra os og ud til vore kunder. Specielt vore kunder stiller større og større krav og om hurtige præcise leverancer og alle leverancer til vore kunder skal sydfra Frederikshavn."*

**Martin**

Direktør Peter Høj, Martin Professional A/S, Frederikshavn

*"CUBIC er nødt til at have et sikkerhedslager på kritiske varer. Usikkerhed om leverancer som følge af problemer ved Limfjorden vil forstærke dette behov. Det koster på konkurrenceevnen. Det er nødvendigt, at der er en fleksibilitet i infrastrukturen, som gør at forbindelsen på tværs af fjorden ikke afbrydes, hver gang der sker et uheld i Limfjordstunnelen. Derfor mener jeg, at Vestforbindelsen er den rigtige løsning."*

**CUBIC**

Direktør Torben Fristrup, CUBIC-Modulsystem A/S, Brønderslev

*"I takt med at vi ønsker at øge kompetenceniveauet i Fynbo Foods stiger behovet for højt uddannet arbejdskraft, der ikke nødvendigvis ønsker at bosætte sig lokalt. Vi er derfor afhængige af, at pendling fra Aalborg eller Aarhus ikke opleves som en barriere."*

**Fynbo**

Direktør Richard Fynbo, Fynbo Foods, Vrå

*"PN-beslag er en logistik virksomhed, der i sin tid blev flyttet fra Tylstrup til Brønderslev pga. jernbanen. I dag foregår transporterne ad landevejen. Det drejer sig bl.a. om ca. 3000 ton stål og 500 km aluminiumsprofiler, der modtages på lastvogne som råvarer, forarbejdes og distribueres i ind- og udland på lastvogne. Det er vigtigt for virksomheden, at kapaciteten på vejnettet er tilstrækkelig så krydsningen af Limfjorden ikke bliver en flaskehals."*

**PN**

Direktør Erik Ahlgreen Skov, A/S Peder Nielsen Beslagfabrik, Brønderslev

*"Præcision - er nøgleordet for, hvad SAGA Shipping stiller af krav til sine underleverandører i forbindelse med serviceopgaver på blandt andet Skagen Red. Som servicevirksomhed er vi afhængige af en infrastruktur, som er tilpasset det stadigt stigende krav fra vore kunder om "just in time" leverancer. Med vores geografiske beliggenhed er vi derfor meget sårbar overfor et overbelastet vejnet."*

**SAGA Shipping**

Direktør Leo Skjødt Mikkelsen, SAGA Shipping A/S, Skagen