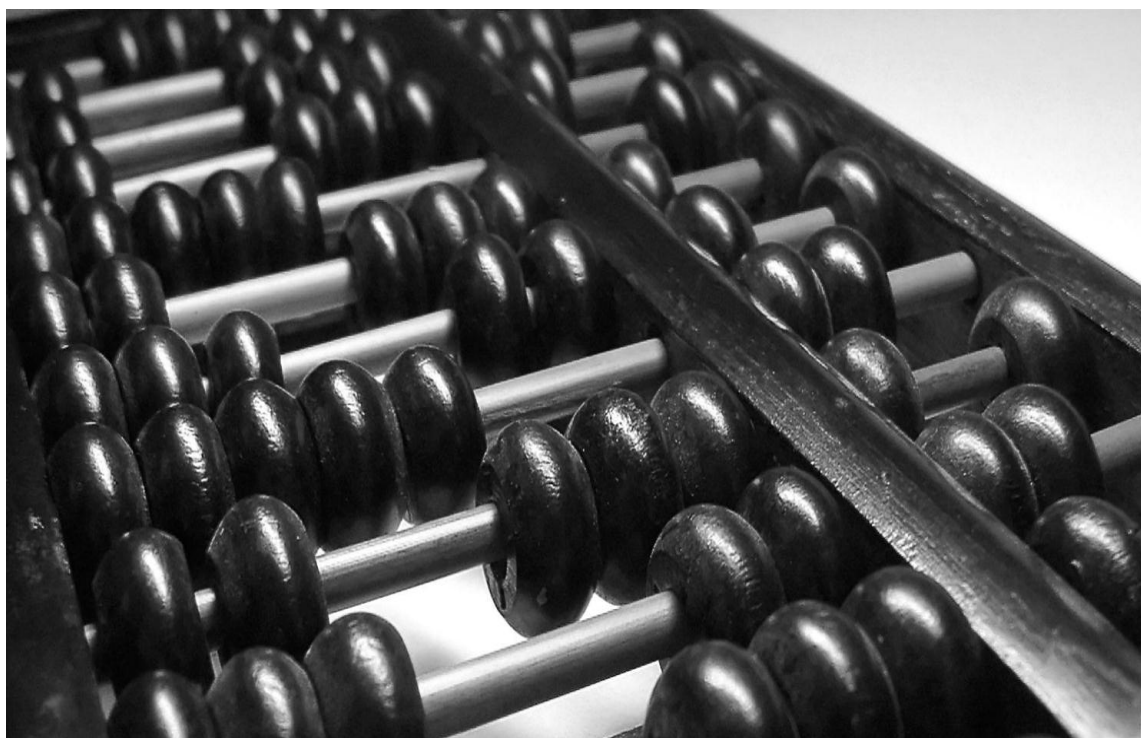


EPINION

pluss
LEADERSHIP

cefu | Center for
Ungdomsforskning



UNGEPAKKE 2

MIDTVEJSEVALUERING af initiativ 2: *Uddannelsesparathedsvurdering (UPV)*

Til Ministeriet for Børn og Undervisning

November 2011

INDHOLD

1. INDLEDNING	5
1.1 Baggrund og intention med loven	5
1.2 Om evalueringen	6
2. KONKLUSIONER OG ANBEFALINGER	8
2.1 Konklusioner	8
2.1.1 Uddannelsesparathed i tal	8
2.1.2 De professionelle og de unges vurdering af UPV'en	9
2.1.3 Rammesætningen	9
2.1.4 Processen op til vurderingen	10
2.1.5 Selve vurderingen	11
2.1.6 Processen efter vurderingen	11
2.1.7 Tilbud til de 15-17 årige	12
2.2 anbefalinger	12
3. UDDANNELSESPARATHEDEN I TAL	14
3.1 Aftagerne omstøder ofte UPV	14
3.2 Stor forskel i andel ikke-parate	17
3.3 Opsamling	19
4. DE PROFESSIONELLE OG DE UNGES VURDERING	20
4.1 De professionelle: "Det er et godt redskab"	20
4.2 De unges vurdering: "Det var egentlig fint nok"	23
4.3 De ikke-parate: "Man bliver stemplet"	24
4.4 Opsamling	26

5. RAMMESÆTNINGEN	28
5.1 Udarbejdelse af fælles kriterier	28
5.2 Fælles forståelse af uddannelsesparathed?	29
5.3 Opsamling	31
6. PROCESSEN OP TIL VURDERINGEN	32
6.1 Identificering af unge med særligt vejledningsbehov	32
6.2 Samarbejdet mellem aktørerne	33
6.3 Tilbud og støttemuligheder forud for vurderingen	36
6.4 De unges egne ønsker og behov	37
6.5 Opsamling	40
7. SELVE VURDERINGEN	41
7.1 De unges perspektiv	41
7.2 Vejledernes og lærernes perspektiv	44
7.2.1 I tvivl om parathedsvurderingen	46
7.3 Opsamling	49
8. PROCESSEN EFTER VURDERINGEN	51
8.1 Uenighed omkring uddannelsesparathedsvurderingerne	51
8.2 Omgørelser på uddannelsesinstitutionerne	54
8.3 Opsamling	56
9. TILBUD TIL DE 15-17 ÅRIGE	58
9.1 Ikke-parat – og hvad så?	58
9.2 Opsamling	59

BILAG A: TVIVL OM REGISTRERINGSPRAKSIS	60
BILAG B: METODE- OG DOKUMENTATION	61
B.1 Registerdata	61
B.2 Aktør-survey	61
B.3 Unge-survey	63
B.4 Casestudier	63
BILAG C: TABELLER	65

1. INDLEDNING

Midtvejsevalueringen af uddannelsesparathedsvurderingerne (UPV) udgør første del af den samlede evaluering af initiativerne under Ungepakke 2, hvor UPV indgår som initiativ 2. Den samlede evaluering har til formål at vurdere effekterne af Ungepakke 2 i forhold til målet om, at flere unge kommer til at gennemføre en ungdomsuddannelse. Det mere specifikke formål med denne midtvejsevaluering af initiativ 2 er at kvalificere såvel det konkrete arbejde med UPV rundt om i landet, som den politiske beslutningsproces i forhold til den fremtidige lovgivningsmæssige ramme omkring vurderingerne.

Hensigten er, at midtvejsevalueringen skal være med til at åbne op for overvejelser og refleksioner blandt de mange aktører, der er involveret eller har interesse i vurderingerne, ligesom vi med evalueringen også har ønsket at give stemme til de unge, som er omdrejningspunkt for UPV.

Det er vigtigt at holde sig for øje, at det datamateriale, der ligger til grund for midtvejsevalueringen, er tilvejebragt som opfølgning på den allerførste gang UPV er blevet gennemført – dvs. i foråret 2011. Undersøgelsens konklusioner bør læses og anvendes som led i en udviklingsproces og som opmærksomhedspunkter i forhold til den videre implementering af UPV.

1.1 Baggrund og intention med loven

UPV udgør en central del af Ungepakke 2. Alle unge, der forlader grundskolen og 10. klasse, skal nu parathedsvurderes inden de kan begynde på en gymnasial ungdomsuddannelse eller en erhvervsuddannelse. UPV har således afløst den tidligere procedure i forbindelse med optagelse på de gymnasiale ungdomsuddannelser, hvor eleverne kunne opnå et retskrav på optagelse eller blev indstillet til optagelsesprøve på det ansøgte gymnasium. Som noget nyt skal unge, der søger ind på erhvervsuddannelse efter 9. og 10. klasse, også vurderes.

I bekendtgørelsen hedder det om vurderingen af elevers uddannelsesparathed:

Elever, der forlader 9. eller 10. klasse, anses for uddannelsesparate, hvis de har de faglige, personlige og sociale forudsætninger, som er nødvendige for at gennemføre en ungdomsuddannelse. (...)

Vurderingen foretages i forhold til én af følgende grupper af ungdomsuddannelser:

- 1) Gymnasiale uddannelser.*
- 2) Erhvervsuddannelser.*

UPV omfatter således både den unges faglige, personlige og sociale forudsætninger i forhold til at kunne gennemføre en uddannelse. Det er Ungdommens Uddannelsesvejledning (UU), som vurderer den unges

uddannelsesparathed¹, om end det forudsættes, at UU samarbejder med den afgivende skole om vurderingen².

Vurderingen af 9.- og 10.-klasseselevers uddannelsesparathed skal, jf. Ministeriet for Børn og Undervisning³, ses som et præventivt redskab til at forhindre frafald på ungdomsuddannelserne og dermed undgå, at de unge lider nederlag i uddannelsessystemet. Formålet med at vurdere unges uddannelsesparathed er først og fremmest at identificere og hjælpe dem, der har brug for støtte eller tid til udvikling for at gennemføre en erhvervsuddannelse eller en gymnasial uddannelse.

Vurderingen af uddannelsesparathed skal være en individuel helhedsvurdering af den unges forudsætninger for at gennemføre en uddannelse, uden at uddannelsesparathed skal opfattes som en adgangs begrænsning: *"Man kan vende problematikken om og i stedet spørge: Er der noget, der forhindrer, at denne elev kan gennemføre en erhvervsuddannelse eller en gymnasial uddannelse?"*⁴.

Gennemgående har processen omkring UPV udspillet sig på en række forskellige konkrete måder indenfor de forskellige skoleformer og UU'ere. Mange steder har der været tale om en længerevarende proces, hvor vejleder og lærere har været involveret, og hvor selve vurderingen ikke har spillet en væsentlig rolle. Andre steder har processen været mere kortvarig og vurderingen har her i højere grad haft karakter af en overdragelse af en vurdering foretaget af vejleder og lærer."

1.2 Om evalueringen

Evaluering af Ungepakke 2 er en proces- og effektevaluering af hvert af de 12 initiativer samt Ungepakken samlet. Procesevalueringen forholder sig til evalueringskriterierne 'implementering' og 'organisering', mens effektevalueringen forholder sig til evalueringskriterierne 'resultater' og 'effekter'. Evalueringen gennemføres i tre faser: Baseline, midtvejsevaluering og slutevaluering.

Det er vigtigt at holde sig for øje, at det datamateriale, der ligger til grund for midtvejsevalueringen, er tilvejebragt i foråret 2011, umiddelbart efter loven trådte i kraft, og altså samtidig med aktørernes implementering af initiativet. Undersøgelsens konklusioner bør derfor læses og anvendes som led i en udviklingsproces og ikke som den endelige vurdering af initiativet.

Denne rapport indeholder midtvejsevaluering af initiativ 2: Uddannelsesparathedsvurdering. Da der er tale om en midtvejsevaluering, vil det primære fokus være på procesevalueringen, da det endnu ikke kan forventes, at der kan dokumenteres væsentlige resultater og effekter af initiativet. Fokus er således på at undersøge og dokumentere status på initiativets implementering og organisering samt de foreløbige resultater.

¹ LBK nr. 671 af 21/06/2010

² Jf.

<http://www.uvm.dk/Uddannelse/Vejledning/Om%20vejledning/Sporgsmaal%20og%20svar/Uddannelsesparathed.aspx>

³ Klar, parat, uddannelse – inspiration om uddannelsesparathed (UVM 2010)

⁴ Klar, parat, uddannelse – inspiration om uddannelsesparathed (UVM 2010)

Evalueringen foretages på bases af følgende datakilder:

- Surveys med institutionelle aktører og unge
- Kvalitative data fra casestudier
- Registerdata fra Ungedatabasen

Den nærmere beskrivelse af evalueringens tilrettelæggelse og dataindsamlingsmetoder, herunder hvem der har besvaret institutionssurveyen hos de enkelte aktørtyper, er at finde i bilag A.

I det følgende præsenteres først rapportens samlede konklusioner og anbefalinger, som kan læses uafhængigt af resten af rapporten. Herefter følger status på initiativet ('Uddannelsesparathed i tal') og de forskellige aktørers overordnede vurdering af initiativet. Efterfølgende zoomer vi ind på processen omkring vurderingerne set fra de respektive aktørers perspektiv fra start til slut.

Først adresseres rammesætningen af initiativet og erfaringerne med udarbejdelse af fælles kriterier for uddannelsesparathedsvurderingen samt processen op til vurderingen og proceduren i forhold til unge med særlige vejledningsbehov. Dernæst ser vi på selve vurderingen; på hvordan man i praksis arbejder med kriterier for vurderingen, og hvilke udfordringer man oplever i forbindelse med vurderingerne rundt omkring i landet. Herefter kortlægges forløbet efter vurderingerne, hvor fokus alene er på de unge, der er blevet erklæret ikke-parate. Endelig ser vi på aktørernes vurdering af de tilbud, kommunerne tilbød til de ikke-parate 15-17-årige.

Figur 1. Den samlede proces omkring UPV



2. KONKLUSIONER OG ANBEFALINGER

I det følgende opsummeres midtvejsevalueringens konklusioner og evalueringsteamets anbefalinger til det fortsatte arbejde med vurderingerne og målet om, at flere unge gennemfører en ungdomsuddannelse. Vi præsenterer konklusionerne, så de følger strukturen i den samlede rapport. Konklusionerne her er identiske med de opsamlinger, der er at finde løbende i rapporten.

2.1 Konklusioner

2.1.1 Uddannelsesparatheden i tal

- I 2011 søgte lidt over 60.000 elever fra 9. og 10. klasse en ungdomsuddannelse. Heraf blev 2738, svarende til under 5 % vurderet ikke-uddannelsesparate af deres vejledere. Blandt de 2738 unge er det i gennemsnit 52 % som efterfølgende vurderes uddannelsesparat af den aftagende uddannelsesinstitution. Flest vurderinger er blevet omstødt på de gymnasiale uddannelser i alt 52 %, mens der er blevet omstødt 48 % på erhvervsuddannelserne.
- På tværs af alle typer uddannelsesinstitutioner varierer andelen af omstødelser for de 45 UU'ere fra 30 % til 70 %. Der er således markante udsving mellem de forskellige UU-centre. Denne variation bliver endnu større, når der ses på spredningen mellem de 45 UU'ere for henholdsvis 'gymnasier og hf-kurser' og 'erhvervsskoler mv.'. Hvor omstødelserne for gymnasier og hf-kurser varierer fra 20 % til 80 %, varierer de fra under 10 % til 100 % for erhvervsskolerne. Fordelt på uddannelsestype ses samme tendens: Mindre spredning for de gymnasiale uddannelser (31-81 %) end for erhvervsuddannelserne (0-100 %).
- Andelen af omstødelser vurderes at være højt og peger i retning af, at der mange steder er en markant uenighed om kriterierne for at vurdere en ung uddannelsesparat eller ej mellem UU-vejlederne og de modtagende uddannelsesinstitutioner.
- På landsplan er lidt under 5 % af de vurderede unge fundet ikke-parat til at påbegynde deres højst prioriterede ungdomsuddannelse. Der observeres stor variation mellem UU'erne – fra 1,8 % til 9,2 % med en relativt jævn fordeling ud over dette spænd, og der observeres ikke systematiske regionale/geografiske forskelle.
- På spørgsmålet, hvorvidt en relativt høj andel ikke-parate – alt andet lige – følges af en relativt højere andel ikke-parate, som vurderes parat af den modtagende ungdomsuddannelse (gymnasial eller EUD), er svaret afkræftende. Der observeres ingen betydende systematisk sammenhæng mellem disse to variable.

2.1.2 De professionelle og de unges vurdering af UPV'en

- De unge selv vurderer generelt, at UPV hjælper dem videre i uddannelsessystemet. De fremhæver særligt, at vurderingen har virket afklarende, at vurderingen har givet dem større viden om hvilke krav, der stilles for at komme ind på en ungdomsuddannelse og de unge der er erklæret parate oplever, at vurderingen har givet dem mod på det videre uddannelsesforløb.
- Men vurderingen afhænger netop i høj grad af, om den unge er blevet erklæret parat eller ikke-parat. Det er nemlig ikke overraskende særligt de uddannelsesparate unge, der oplever UPV positivt, mens vurderingen for en del af de ikke-parate kredser om oplevelsen af UPV som et negativt stempel, der understreger oplevelsen af at være en fiasko. Mange af de ikke-parate unge reagerer ved at blive vrede på sig selv og blive mere usikre på deres egen formåen.
- Mange af de involverede professionelle parter i UPV oplever dem som et konstruktivt redskab. De fremhæver, at arbejdet med UPV har betydet et styrket samarbejde mellem de involverede parter og institutioner – særligt mellem grundskolen og UU – og at man med UPV har fået et skærpet fokus på det fælles mål at gøre de unge klar til en ungdomsuddannelse.
- Det er især UU-lederne, der entydigt vurderer UPV som et konstruktivt redskab. UU-vejledere og lærere er også generelt positive men fremfører samtidig kritikpunkter. Mest kritiske overfor UPV er medarbejderne på privat-/friskoler, efterskoler og husholdnings- og håndarbejdsskoler.
- Flere steder fungerer UPV som et godt procesværktøj, der har betydet flere samtaler med den unge fordelt hen over året, hvor spørgsmålet om uddannelsesvalg og -parathed er blevet tematiseret, og hvor vejlederne oplever at få mulighed for at vejlede de unge hen på 'rette hylde', så de ikke risikerer at knække nakken på en uddannelse, de ikke magter.
- Der rejses på tværs af de forskellige involverede parter en kritik af, at ikke-parathedsvurderingen for de unge kan opleves som et stempel, der risikerer at få negative konsekvenser (nederlagsfølelse, øget skoletræthed m.v.) for de unge, som i forvejen oplever skolelivet som vanskeligt.
- Som grundlæggende kritik fremhæves desuden, at vejlederens rolle som myndighedsperson i relation til de unges valg af ungdomsuddannelse kan vanskeliggøre en tillidsfuld vejlederrelation, som spiller en central rolle for et konstruktivt vejledningsforløb.

2.1.3 Rammesætningen

- UPV er et komplekst begreb, som involverer forskellige kompetencer: Sociale, personlige og faglige, som kan være vanskelige at bestemme og afveje i forhold til hinanden. Midtvejsevalueringen peger på, at man i UU er kommet langt i relation til at udvikle fælles kriterier for vurderingen af de faglige, sociale og personlige kompetencer, men at denne forståelse endnu ikke til fulde har fundet vej til og rodfæstet sig hos de øvrige aktører. UPV er gennemført første gang i 2011, og det er på den baggrund naturligt, at forståelsen af begrebet og de sociale, personlige og faglige forudsætninger, ikke for alvor har rodfæstet sig blandt alle aktører.

- Samtidig peger evalueringen på, at mange vurderinger foretages på baggrund af "mavefornemmelser", og at aktørerne "ikke taler samme sprog", hvorfor der også opleves grundlæggende uenigheder omkring definitionen af og vægtningen mellem det personlige, sociale og faglige.
- Langt de fleste UU-centre har gennemført processer i kommunerne med fokus på at udvikle kriterierne bag UPV. Der er dog stor variation i omfang og indhold – fra intense processer med inddragelse af mange aktører og opstilling af klare rammer/kriterier for vurderingen, til mindre systematiske processer, med færre aktører involveret og med mindre klare forståelser af UPV blandt aktørerne som resultat.

2.1.4 Processen op til vurderingen

- Generelt er det vurderingen, at man – i det omfang det kan lade sig gøre – er kommet et godt stykke vej i forhold til at skabe klarhed omkring, hvilke unge der kan siges at have et 'særligt vejledningsbehov'⁵. De anvendte aktiviteter – iværksat af hhv. UU og skolerne selv – synes at skabe klarhed for både vejleder og elev, og forløbene er ofte udslagsgivende i forhold til den endelige vurdering. Vejlederne betragter i væsentlig omfang UPV som en del af en proces, hvor fokus er på at gøre de unge uddannelsesparate snare end kun at se UPV som et vurderingsredskab.
- Samarbejdet mellem UU og folkeskolerne omkring de unge med særligt vejledningsbehov vurderes grundlæggende som velfungerende. Enkelte fremhæver manglende ledelsesfokus i folkeskolen, manglende tid/økonomisk råderum og at UU-vejlederne mangler indgående lokalt kendskab til de unge, fordi de ser dem relativt sjældent. Særlige udfordringer gør sig gældende i samarbejdet mellem UU og private/frie skoler, efterskoler og husholdnings og håndarbejdsskoler⁶. Her peger de kritiske røster på et generelt manglende samarbejde, hvilket betyder ringe kontakt mellem lærere og UU-vejleder og udfordringer i forbindelse med planlægning og manglende tid.
- De tilbud der er i UU-regi til unge med særligt vejledningsbehov er primært brobygningsaktiviteter, individuel vejledning, virksomhedspraktik samt mentorstøtte som bliver anvendt i større eller mindre grad rundt om i landet. I grundskolen er det derimod særligt lektiehjælp, specialundervisning og AKT (adfærd, kontakt og trivsel), der er i fokus. Alle indsatser der et stykke ad vejen stemmer overens med de ikke-uddannelsesparates vurdering af, hvad der kan hjælpe dem videre.
- De unge med særligt vejledningsbehov efterspørger primært mere faglig støtte og vejledning. Samtidig peger undersøgelsen på et centralt dilemma, idet en del af de unge, som oplever at have faglige problemer og derfor kunne have brug for lektiehjælp og støtte, ikke opsøger det selv.

⁵ I Vejledningslovens forstand er den korrekte betegnelse "... unge, som uden en særlig vejledningsindsats har eller vil få vanskeligheder ved at vælge, påbegynde eller gennemføre en ungdomsuddannelse". For læsevenlighedens skyld benytter vi i rapporten udtrykket 'særligt vejledningsbehov' om situationen (ej at forveksle med begrebet "unge med særlige behov").

⁶ Det bemærkes at denne samlekategori af skoletyper har et forskelligt forhold til UU, idet UU vejleder eleverne på de fleste frie grundskoler, mens efterskolerne vejleder deres elever selv.

2.1.5 Selve vurderingen

- Selve sessionen omkring UPV bliver let omgærdet med megen dramatik. Særligt de steder hvor vurderingerne ikke i særlig høj grad er indgået i en samlet proces, er oplevelsen af sessionerne – både blandt de unge og vejlederne – at vurderingerne har karakter af en domsafsigelse. De unge beretter i disse situationer om, at man med uddannelsesparathedsvurderingen bliver dømt enten 'inde' eller 'ude'.
- Med UPV kommer vejlederens myndighedsrolle i fokus. Det kan have negative konsekvenser for relationen til de unge. Og flere vejledere oplever at måtte bruge meget arbejde (og mange samtaler) på at forhindre, at de unge 'skubber dem væk' undervejs i processen.
- Der opleves grundlæggende uklarhed og uenighed forbundet med vægtningen af de sociale, personlige og faglige forudsætninger og særligt betydningen af motivation for de unges muligheder for at gennemføre en uddannelse. Uenigheden gælder på tværs af de professionelle aktører.
- Der forekommer særligt uklarhed omkring parathedsvurderingen til erhvervsuddannelserne, hvor en del ledere af erhvervsuddannelser oplever, at (alt) for mange unge erklæres parate og ikke reelt er i stand til at gennemføre deres uddannelse.
- Samlet set peger undersøgelsen på forskelle i aktørernes tolkning af intentionen med loven: Bør man i praksis erklære *relativt mange* unge ikke-parate, for at sikre, at de unge, der begynder på en ungdomsuddannelse, rent faktisk kan gennemføre den? Eller bør man erklære *så få som muligt* ikke-parate? Enten ved, via vejledningen, at 'vende dem i døren' og få den unge til at vælge en anden uddannelsesretning, iværksætte særlig støtte, som kan gøre de unge parate inden vurderingen i marts, eller ved at erklære parate med støtte på selve ungdomsuddannelsen.

2.1.6 Processen efter vurderingen

- På de gymnasiale uddannelser håndteres UPV ofte som den tidligere egnethedsvurdering, og der gennemføres optagelsesprøver. På flere gymnasier læser man desuden ikke uddannelsesplaner og begrundelser for ikke-parathedsvurderingen i forbindelse med optagelsen. Når ikke-parathedsvurderingen fastholdes er begrundelsen oftest af faglig karakter.
- På erhvervsuddannelserne er der større spredning i de redskaber der tages i brug i forbindelse med vurderingen af de unge. Her benyttes individuelle samtaler med den unge, screeninger og optagelsesprøver. Når ikke-parathedsvurderingen fastholdes på erhvervsuddannelserne er begrundelsen hyppigst personlige grunde, men også faglige og sociale årsager angives ofte.
- Generelt opleves samarbejdet med de gymnasiale uddannelser ofte som problematisk af særligt UU-vejledere og lærere. En lang proces mellem lærer, UU, elev og forældre, der har resulteret i en ikke-parathedsvurdering, ender ofte med et ja efter en optagelsesprøve på en gymnasial uddannelse. Opfattelsen hos lærere og vejledere er endvidere, at det for nogle af de modtagende institutioner kan være økonomisk fordelagtigt at optage alle de elever, der søger, på grund af vigende elevgrundlag. Vejledere og lærere oplever at miste autoritet, når afgørelser omgøres i så stor stil. Ikke mindst betyder omgørelserne, at vejledernes rolle som gatekeeper og modstander i relation til de unge forstærkes.

2.1.7 Tilbud til de 15-17 årige

- Helt gennemgående oplever vejlederne, at der (i marts 2011) manglede tilbud til de unge, som man overvejede, at erklære ikke-parate. Mange har oplevet, at de ikke-parate unge bliver 'tilovers', når de erklæres ikke-parate. Et forhold der kan have været med til at øge antallet af unge, der blev erklæret parate i 2011.
- De tilbud der i overvejende grad er blevet benyttet til de ikke-parate unge, er 10. klasse og produktions-skoler. Ifølge evalueringens anden dataindsamlingsrunde, som netop er gået i gang, er der dog meget der tyder på, at man i kommunerne nu er godt i gang med at etablere tilbud til de unge. Det vil vi komme nærmere ind på i den afsluttende evaluering af ungepakke 2, som færdiggøres medio 2012.

2.2 Anbefalinger

På baggrund af den samlede midtvejsevaluering anbefaler vi:

- *At Ministeriet for Børn og Undervisning klargør og formidler intentionen med vurderingerne. Betragtes UPV primært som en vurdering af de unges uddannelseskompetencer og sandsynlighed for at kunne gennemføre en ungdomsuddannelse, eller er UPV et pædagogisk redskab, der skal fremme de unges lyst til og forudsætninger for videre uddannelse. Eller er det en ligeværdig kombination af de to?*
- *At samtlige aktører omkring UPV arbejder i retning af et øget og koordineret samspil. Det gælder forvaltninger, UU, ungdomsuddannelsesinstitutionerne og grundskolerne – herunder også de frie skoler/efterskoler, husholdnings- og håndarbejdsskoler, som er de institutioner, der er længst væk fra UU i det daglige. Det er i den forbindelse vigtigt at være opmærksom på, at dette ikke alene skal (og kan) løftes af de involverede lærere og vejledere. Der er behov for en ledelsesmæssig understøttelse af samarbejdet.*
- *Konkret er der særligt behov for samarbejde omkring forståelsen af, hvad det vil sige at være uddannelsesparat/ikke-parat. Begrebet bør forstås som et dynamisk arbejdsredskab, hvor der på én gang arbejdes med at udarbejde fælles kriterier og retningslinier blandt de involverede samtidigt med, at der skal være tale om løbende vurderinger og diskussioner om, hvilke kompetencer der er i fokus, hvor og hvorfor.*
- *Overordnet retter UPV en ensidig opmærksomhed på de unge og deres formåen og mangler i relation til ungdomsuddannelserne. Det bør i den forbindelse indgå i dialogen med såvel grundskolen som de aftagende ungdomsuddannelser, hvilke krav, forventninger, justeringer og tilpasninger, der også måtte være behov for fra de forskellige uddannelsers side. Samlet set hænger dette sammen med, at de unges muligheder for fastholdelse i uddannelse ikke alene afhænger af de unge og deres parathed, men også af uddannelsernes parathed i forhold til at kunne modtage og rumme de unge.*
- *Samlet set anbefales det at arbejde videre med at udvikle UPV som et proces- og dialogværktøj. Vurderingerne kan være et godt og konstruktivt redskab, hvis de indgår som led i en samlet vejledningsproces, der involverer og inddrager de unge. Med vejlederens myndighedsrolle følger en risiko for at UPV skaber afstand mellem de ikke-parate unge og vejlederne – en afstand der efterfølgende skal kompenseres for i*

relationen mellem vejlederne og de unge. Hvorvidt dette lykkes afhænger i høj grad af den proces, der udspiller sig omkring vurderingerne.

- *Det anbefales i den forbindelse, at UU arbejder målrettet på at orkestrere processen omkring vurderingerne på en sådan måde, at både forældre og den unge selv oplever vurderingen som en støtte og ikke som en 'dom'. Med andre ord anbefales det alle de involverede parter – og særligt UU'erne – at arbejde målrettet på at afdramatisere processen omkring selve vurderingerne, således at fokus fastholdes på de unges afklaringsproces frem for på, om den enkelte er erklæret parat/ikke-parat. Her peger evalueringen på, at det spiller en positiv rolle, at arbejdet med UPV igangsættes tidligt, og løbende tematiseres op igennem udskolingen.*
- *Såvel UU som grundskolerne bør sikre et tæt forældresamarbejde i løbet af udskolingen, så både forældre og elever tager del i processen og forberedes på en eventuel ikke-parathedsvurdering. Således sikrer man også, at de unge ikke kommer i klemme mellem skolen og forældrene.*
- *Det bør overvejes i højere grad at tilrettelægge lektietilbuddene til de unge med særligt vejledningsbehov, så de indgår som en del af undervisningen, snarere end som tilbud ved siden af og (særligt) efter skoletid.*
- *Det anbefales at være opmærksomt på, i hvilket omfang de gymnasiale uddannelser fremover tager uddannelsesparathedsvurderingerne til sig og i hvor høj grad særligt de almene gymnasier indgår som aktiv medspiller i den samlede proces, som parathedsvurderingerne er tænkt ind i.*

3. UDDANNELSESPARATHEDEN I TAL

Her i kapitel 3 gøres talmæssig status over UPV: Hvor mange vurderinger er der foretaget? Hvordan er de faldet ud? Hvor mange vurderinger er blevet omstødt? Formålet er at tegne et samlet statistisk billede. 'Uddannelsesparathed i tal' udgør således det registerstatistiske afsæt for den efterfølgende bredere og dybere analyse af UPV.

3.1 Aftagerne omstøder ofte UPV

I 2011 søgte lidt over 60.000 elever fra 9. og 10. klasse en ungdomsuddannelse. Heraf blev 2738⁷, svarende til under 5 % vurderet ikke-uddannelsesparate af deres vejledere. Blandt de 2738 unge er det i gennemsnit 52 % som efterfølgende vurderes uddannelsesparat af den aftagende uddannelsesinstitution. Blandt de 're-vurderede' ikke-uddannelsesparate fylder ansøgere til de gymnasiale uddannelser langt størstedelen (94 %). Omstødsraten på de gymnasiale uddannelser ligger samlet set på 52 % mod 48 % på erhvervsuddannelserne.

Tabel 1 neden for viser en samlet oversigt fordelt på aftagerinstitutioner, uddannelsestype (EUD og GYM), antal ikke-parate (vejledervurdering) samt andel/antal omstødelser foretaget af modtagerinstitutionen. De samlede antal og andele refereret til oven for vises også i tabellen. Blandt aftagerinstitutionerne fylder gymnasier og hf-kurser samt erhvervsskoler m.v. tilsammen langt den største del (95 %). Af tabellen fremgår, at erhvervsskolernes omstødsrate til erhvervgymnasiale uddannelser ligger på 48 %, mens gymnasier og hf-kurser omstøder i 52 % af tilfældene og således lader halvdelen af de unge, som vejleder har vurderet ikke-parat, påbegynde en almen gymnasial uddannelse.

Andelen af omstødelser vurderes som særdeles høj og indikerer en markant uenighed om kriterierne for at vurdere en ung parat eller ikke-parat mellem UU-vejlederne og de modtagende uddannelsesinstitutioner. Dermed indikeres også, at der samlet set er behov for fortsat at udvikle samarbejdet mellem UU og ungdomsuddannelsesinstitutionerne med henblik på i højere grad at skabe en fælles konsistent bedømmelsesramme – en udfordring som adresseres nærmere i afsnit 5.

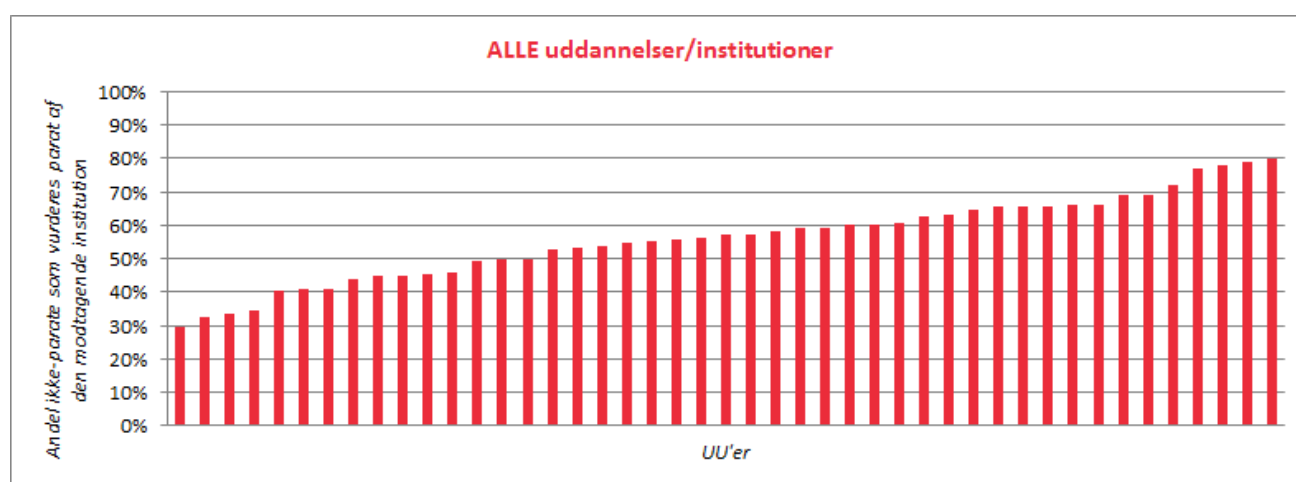
⁷ I bilag A redegøres nærmere for dette beregningsgrundlag

Tabel 1. Ikke-uddannelsesparate (vejleders vurdering) og uddannelsesparate (aftagers vurdering) fordelt på (aftager)institutionstype

INSTITUTIONSTYPE (aftager)	UDDANNELSESTYPE (aftager)	VEJLEDERVURDERING:	
		IKKE PARAT	PARAT
Erhvervsskoler m.v.	GYM	767	55 % (425)
	EUD	160	48 % (76)
	I ALT	927	54 % (501)
Gymnasier og hf-kurser	GYM	1684	52 % (874)
Private gymnasier og hf-kurser	GYM	34	62 % (21)
Professionshøjskoler	GYM	5	20 % (1)
Studerterkurser	GYM	6	0 % (0)
Voksenuddannelsescentre	GYM	82	38 % (31)
Total (alle institutionstyper)	GYM	2578	52 % (1352)
	EUD	160	48 % (76)
	I ALT	2738	52 % (1428)

Den meget markante divergens mellem UU's parathedsvurderinger og de modtagende institutioners afstedkommer spørgsmålet om, i hvilket omfang divergensen varierer mellem UU'erne – er der markant spredning eller udpræget ensartethed på tværs? Figur 2 neden for viser den procentvise omstødsrate for hver af de 45 UU'ere. Som det fremgår, varierer andelen fra 30 % til 70 %, og der tegner sig generelt en markant og relativt jævn spredning mellem UU'erne. Figuren giver en første indikation på det billede, der tegner sig på tværs af det samlede datamateriale, nemlig at der er store udsving mellem UU'erne i relation til processen omkring UPV.

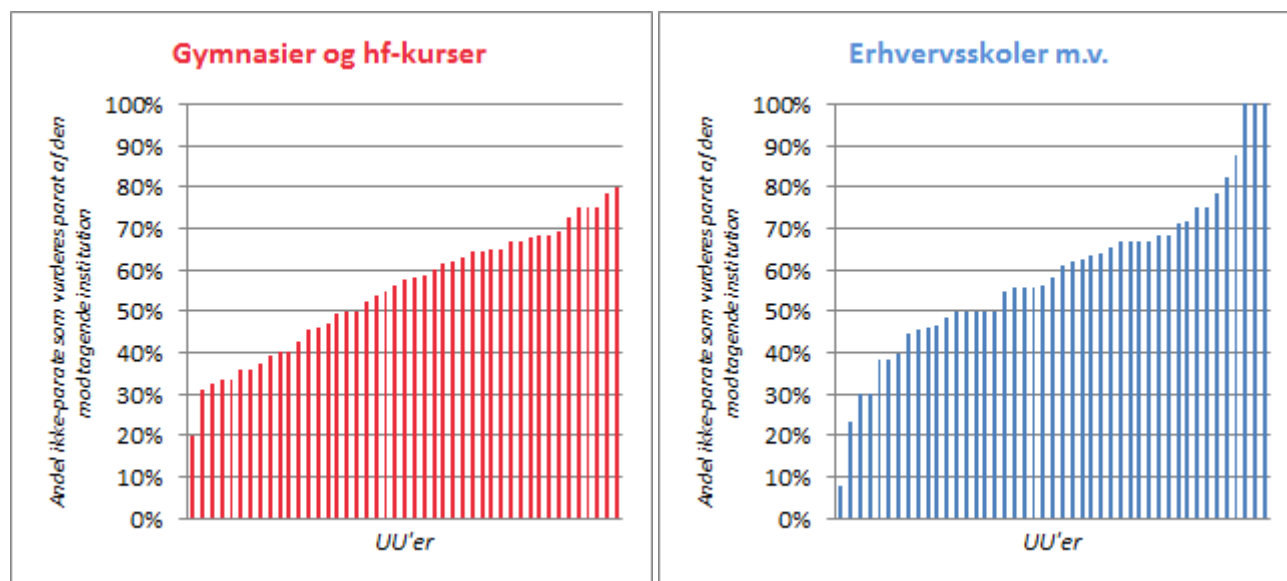
Figur 2. Andel ikke-uddannelsesparate unge (vejleders vurdering), som vurderes uddannelsesparat af modtagerinstitutionen, for hver af de 45 UU'er.



Konklusionerne fra henholdsvis figur 2 og tabel 1 kan kombineres ved at se på, hvordan spredningen ser ud mellem de 45 UU'er for henholdsvis 'gymnasier og hf-kurser' samt 'erhvervsskoler m.v.'. Som det fremgår af figur 3 neden for øges forskellene på tværs af UU'erne, når der stilles skarpt på de respektive institutionsty-

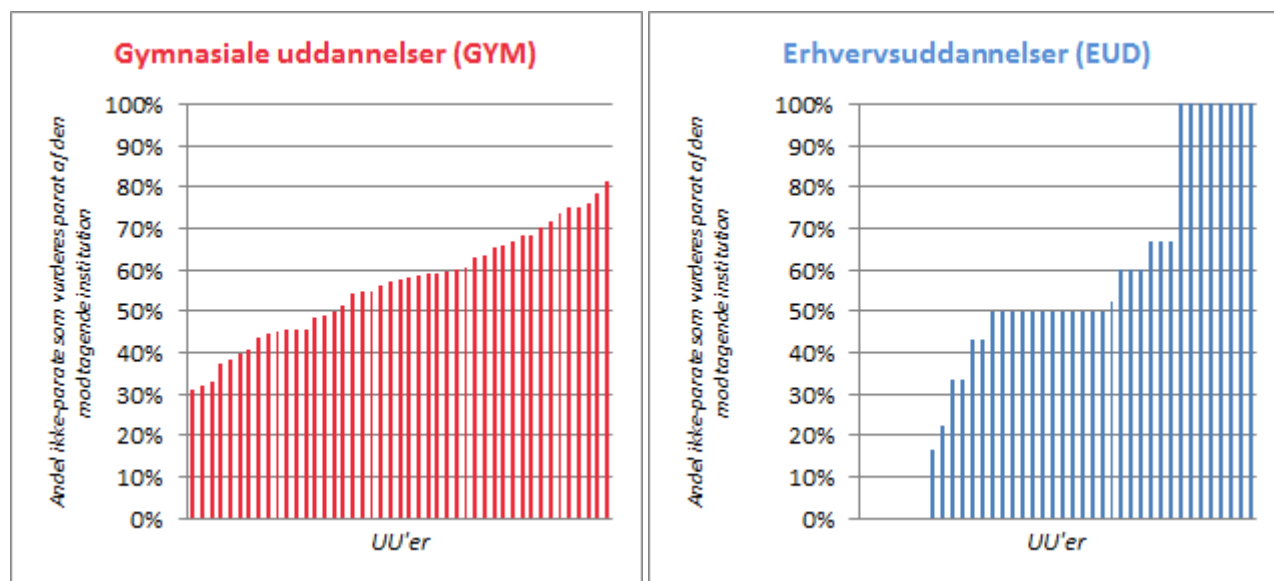
per. For gymnasier og hf-kurser varierer andelen af omstødelser fra 20 % til 80 %, mens tilsvarende for erhvervsskolerne ligger fra under 10 % op til 100 %. Fordelt på uddannelsestype ses jf. figur 4 samme tendens: Mindre spredning for de gymnasiale uddannelser (31-81 %) end for erhvervsuddannelserne (0-100 %). Alt i alt meget store udsving⁸. Så markante forskelle kan kun begrundes i væsentlig uens forståelse af og praksis omkring UPV og optag på ungdomsuddannelserne. Og samlet set tyder tallene på et behov for en styrket og mere ensartet bedømmelsesmæssig referenceramme mellem UU'erne og de aftagende uddannelsesinstitutioner.

Figur 3. Andel ikke-uddannelsesparate unge (vejleders vurdering), som vurderes uddannelsesparat af den modtagende ungdomsuddannelsesinstitution (INTITUTIONSTYPEFORDELTE), for hver af de 45 UU'er.



⁸ Det bemærkes, at de UU-fordelte tal for EUD har meget beskeden volumen for de fleste UU'er. Dette bør dog på ingen måde anfægte de samlede konklusioner, da de store variationer er helt i tråd med det generelle mønster.

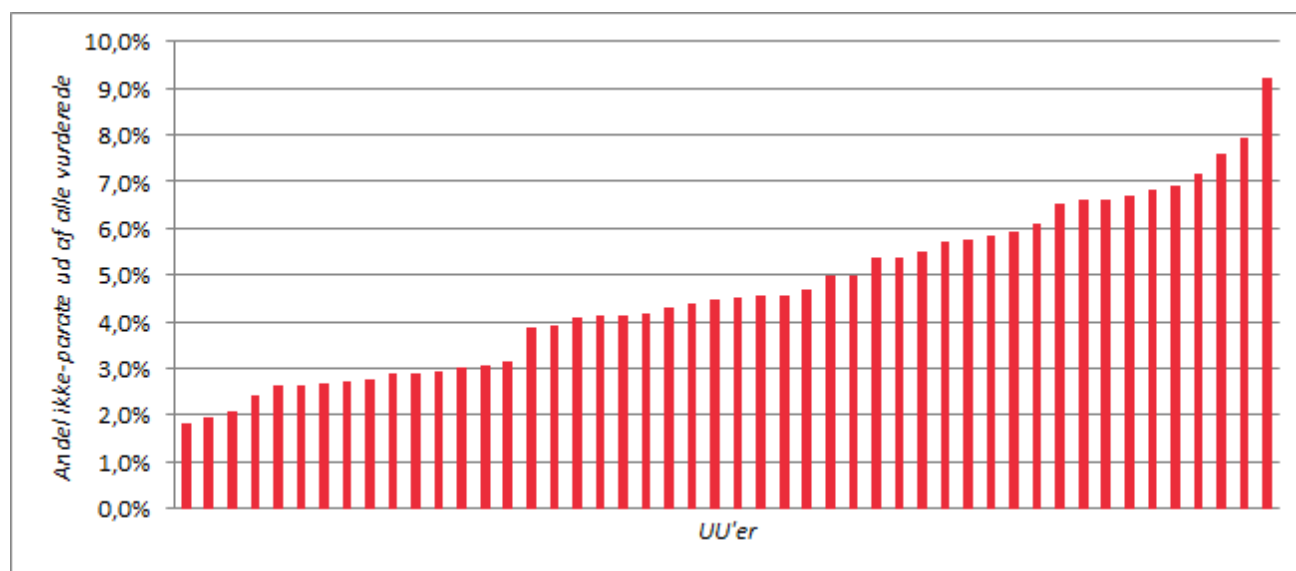
Figur 4. Andel ikke-uddannelsesparate unge (vejleders vurdering), som vurderes uddannelsesparat af den modtagende ungdomsuddannelsesinstitution (UDDANNELSESTYPEFORDELT), for hver af de 45 UU'er.



3.2 Stor forskel i andel ikke-parate

På landsplan er som nævnt lidt under 5 % af de vurderede unge fundet ikke-parat til at påbegynde deres højst prioriterede ungdomsuddannelse (gymnasial eller EUD). Også hvad dette angår observeres stor variation mellem UU'erne – fra 1,8 % til 9,2 %. Som det ses af figur 5 neden for, er der tale om en relativt jævn fordeling ud over dette spænd. Dog ligger den UU, som har den højeste andel ikke-parate, med en betydelig afstand til næsthøjeste (7,9 %). Det bemærkes, at der ikke kan observeres systematiske regionale/geografiske forskelle.

Figur 5. Andel ikke-uddannelsesparate unge (vejleders vurdering) ud af alle vurderede, for hver UU

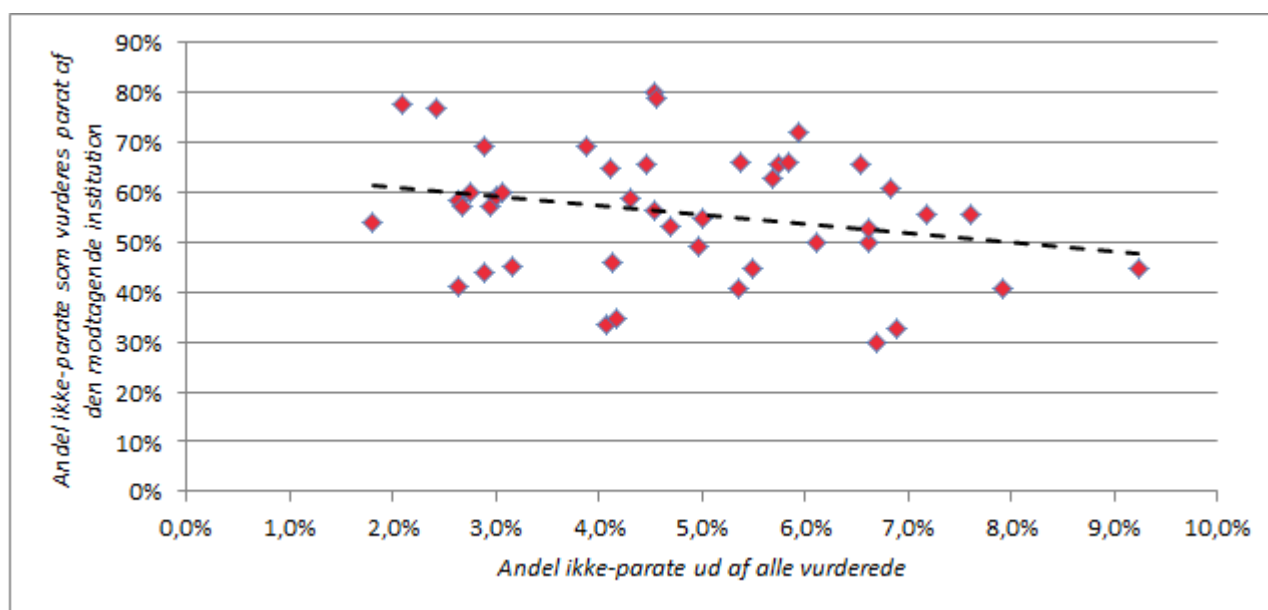


Spørgsmålet melder sig, hvorvidt en relativt høj andel ikke-parate – alt andet lige – følges af en relativt højere andel ikke-parate, som vurderes parat af den modtagende ungdomsuddannelse (gymnasial eller EUD) – og omvendt. Ræsonnementet er, at en høj andel ikke-parate – alt andet lige – betyder, at flere 'relativt velkvalificerede' unge sendes videre til modtagerinstitutionernes individuelle bedømmelse (og omvendt).

Sammenhængen er illustreret i figur 6, og der kan med det blotte øje ikke umiddelbart observeres nogen sammenhæng overhovedet. Om noget antyder den indlagte tendenslinje faktisk en svag omvendt sammenhæng, så en relativt højere andel ikke-parate følges af en lavere omstødelsesrate. Denne tendens er imidlertid så statistisk svag – og desuden vanskelig at underbygge hypotesemæssigt – at vores klare konklusion er, at der ingen betydende sammenhæng kan konstateres⁹.

⁹ Den indlagte tendenslinje afspejler som nævnt en svag 'negativ' sammenhæng med en R^2 på 0,066.

Figur 6. Hver enkelt UU indplaceret i henhold til 'andel ikke-uddannelsesparate ud af alle vurderede' (vejleders vurdering) og 'andel ikke-uddannelsesparate, som vurderes uddannelsesparat af den modtagende ungdoms-uddannelsesinstitution'



3.3 Opsamling

- I 2011 søgte lidt over 60.000 elever fra 9. og 10. klasse en ungdomsuddannelse. Heraf blev 2738, svarende til under 5 % vurderet ikke-uddannelsesparat af deres vejledere. Blandt de 2738 unge er det i gennemsnit 52 % som efterfølgende vurderes uddannelsesparat af den aftagende uddannelsesinstitution. Flest vurderinger er blevet omstødt på de gymnasiale uddannelser i alt 52 %, mens der er blevet omstødt 48 % på erhvervsuddannelserne.
- På tværs af alle typer uddannelsesinstitutioner varierer andelen af omstødelser for de 45 UU'ere fra 30 % til 70 %. Der er således markante udsving mellem de forskellige UU-centre. Denne variation bliver endnu større, når der ses på spredningen mellem de 45 UU'ere for henholdsvis 'gymnasier og hf-kurser' og 'erhvervsskoler mv.'. Hvor omstødelserne for gymnasier og hf-kurser varierer fra 20 % til 80 %, varierer de fra under 10 % til 100 % for erhvervsskolerne. Fordelt på uddannelsestype ses samme tendens: Mindre spredning for de gymnasiale uddannelser (31-81 %) end for erhvervsuddannelserne (0-100 %).
- Andelen af omstødelser vurderes at være højt og peger i retning af, at der mange steder er en markant uenighed om kriterierne for at vurdere en ung uddannelsesparat eller ej mellem UU-vejlederne og de modtagende uddannelsesinstitutioner.
- På landsplan er lidt under 5 % af de vurderede unge fundet ikke-parat til at påbegynde deres højst prioriterede ungdomsuddannelse. Der observeres stor variation mellem UU'erne – fra 1,8 % til 9,2 % med en relativt jævn fordeling ud over dette spænd, og der observeres ikke systematiske regionale/geografiske forskelle.

- På spørgsmålet, hvorvidt en relativt høj andel ikke-parate følges af en relativt højere andel ikke-parate, som vurderes parat af den modtagende ungdomsuddannelse (gymnasial eller EUD), er svaret afkræftende. Der observeres ingen betydende systematisk sammenhæng mellem disse to variable.

4. DE PROFESSIONELLE OG DE UNGES VURDERING

Kapitel 4 tager temperaturen på, hvordan de centrale aktører omkring UPV vurderer initiativet *som helhed*. Giver vurderingerne mening for de involverede? Oplever de professionelle fra forvaltninger, UU, grundskoler og aftagerinstitutioner, at vurderingerne er et anvendeligt redskab til at hjælpe de unge videre i uddannelse? Og hvordan ser det hele ud fra de unges perspektiv – både de unge der er blevet erklæret parate og dem, der ikke er?

4.1 De professionelle: ”Det er et godt redskab”

Mange professionelle aktører er enige om, at UPV som sådan er et konstruktivt redskab, men at der er rum for forbedringer, før vurderingen for alvor kan øge de unges chancer for at gennemføre en uddannelse.

Rent kvantitativt er tendensen jf. tabel 2 nedenfor, at UU-lederne er mest positive overfor vurderingerne – de oplever i *høj/meget høj grad* (71 %) UPV som et konstruktivt værktøj. Derefter følger UU-vejlederne, hvor 46 % vurderer, at UPV i *høj/meget høj grad* er et konstruktivt værktøj. Meget få er decideret kritiske overfor UPV og vurderer, at den kun i *ringe grad/slet ikke* er et konstruktivt redskab. Medarbejderne på privat-/friskoler, efterskoler og husholdnings- og håndarbejdeskoler er de mest kritiske. Her svarer 16 %, at UPV kun i *ringe grad* er et konstruktivt redskab. Ligeledes er det kun omkring hver tredje (30 %) af disse respondenter, som i *høj/meget høj grad* oplever UPV som et konstruktivt redskab.

Tabel 2. I hvilken grad vurderer du, at uddannelsesparathedsvurderingerne er et konstruktivt redskab i forhold til at øge de unges chancer for at påbegynde og gennemføre en ungdomsuddannelse?

	LEDERE AF UU	UU-VEJLEDER	FOLKESKOLE M. 10. KLASSE	FOLKESKOLE U. 10. KLASSE	PRIVAT/ FRISKOLE, EFTERSKOLE ELLER HUSHOLDNINGS- OG HÅNDARBEJDSKOLE	GYMNASIAL UDDANNELSE	ERHVERVSRETTET UDDANNELSE	KOMMUNAL FORVALTNING
I meget høj grad	27 % (12)	8 % (4)	2 % (1)	8 % (6)	5 % (11)	10 % (11)	7 % (3)	7 % (8)
I høj grad	44 % (20)	38 % (20)	41 % (24)	46 % (37)	25 % (51)	35 % (39)	36 % (16)	39 % (42)
I nogen grad	22 % (10)	44 % (23)	51 % (30)	38 % (30)	45 % (93)	46 % (52)	45 % (20)	38 % (41)
I ringe grad	0 % (0)	8 % (4)	3 % (2)	0 % (0)	16 % (34)	4 % (5)	9 % (4)	2 % (2)
Slet ikke	2 % (1)	2 % (1)	0 % (0)	2 % (2)	2 % (5)	2 % (2)	0 % (0)	2 % (2)
Ved ikke/ikke relevant at besvare	4 % (2)	0 % (0)	3 % (2)	6 % (5)	6 % (13)	4 % (4)	2 % (1)	12 % (13)
Total	100 % (45)	100 % (52)	100 % (59)	100 % (80)	100 % (207)	100 % (113)	100 % (44)	100 % (108)

De kvalitative casestudier peger i samme retning, idet vejledere, lærere og ledere på uddannelsesinstitutionerne generelt er lidt mere kritiske end UU-lederne. Overordnet set er de forskellige aktører dog enige om, at UPV har en positiv effekt, fordi den skaber en nødvendig erkendelse af et fælles mål; at få flere unge i uddannelse på tværs af fag- og institutionsgrænser. Vurderingen er, at UPV's fokus på at 'klargøre til uddannelse' skaber en bedre sammenhæng mellem særligt grundskolen og ungdomsuddannelserne og en mere klar retning for de sidste år i grundskolen:

"Det er et wakeup call til skolen – I har et ansvar for at gøre eleverne klar til uddannelse" (UU-leder).

"Det er godt. Lærerne har fået mere fokus på tiden efter grundskolen. Det skaber refleksion. Den nuancerer elevernes muligheder. Mere realistisk i forhold til egen formåen" (Leder af erhvervsuddannelse).

En lærer forklarer selv om UPV's kobling til undervisningen: *"Jeg gjorde det til et undervisningsforløb. Hvor er jeg i verden – hvad vil jeg gerne? Jeg gjorde det til en del af undervisningen, og vi skrev fx essays. Vi talte om fravær, motivation, engagement, realitetssans. De [eleverne] skal selv reflektere"*.

Både UU-ledere, vejledere og lærere vurderer, at UPV er et godt procesværktøj i forbindelse med vejledningen. Aktørerne taler om et styrket samarbejde mellem grundskole, UU og ungdomsuddannelser, som er helt nødvendigt, hvis målet om flere unge i uddannelse skal realiseres. Det understreges, at der fortsat er et stort behov for øget samarbejde, men at arbejdet med UPV er med til skabe den nødvendige ramme:

"Jeg ser det som et godt redskab med vurderingen, fordi vi her får dialogen på tværs. Vi har haft mange gode snakke om, hvad vil det sige at man skal være parat, og det er sundt at få snakket om det. Vi har brug for at få snakket noget mere sammen." (Lærer)

"UPV er et godt redskab. Det har betydet, at der er kommet nogle ting i gang – tættere samarbejde, overleveringsmøder etc. Det er blevet formaliseret, og der ligger en forpligtelse, og det er godt. For eleven er det også godt, fordi der er meget proces i det." (UU-vejleder)

Det er vurderingen, at mange unge på baggrund af vejledningsprocessen bliver 'vendt i døren' og vælger fx 10. klasse i stedet for en ikke-parathedsvurdering. UPV er dermed et redskab, der ifølge vejlederne kan sikre, at de unge bliver mere realistiske og ikke kaster sig ud i 'selvmordsmissioner' og knækker nakken på den forkerte uddannelse:

"Manglende realisme er svær at rykke ved, og der kan UPV være med til at rykke på noget og give dem en realistisk sans. Og man kan henvise til vurderingen senere hen i forhold til, at de skal gøre noget for at komme videre." (UU-vejleder)

"UPV har betydet mange flere samtaler med eleverne. Vi har forsøgt at ramme eleverne og få dem på rette hylde, så vi undgik at erklære dem ikke-uddannelsesparate. UPV har betydet, at vi er kommet meget tættere på eleverne." (UU-vejleder)

Selve UPV vurderes at nuancere den tidligere egnethedsvurdering, så den giver et mere helhedsorienteret billede af den unges forudsætninger: *"Det er da dejligt, at vi ikke kun skal se på, hvad de har i snit etc. Nu er det blevet mere nuanceret, og vi ser mere på det hele menneske, og det er fint."*(UU-vejleder)

De mere kritiske aktører, der i mindre grad vurderer, at UPV er et konstruktivt redskab, fremhæver, at UPV giver vejlederen en myndighedsrolle, som er problematisk og kan give et *"mere akavet forhold mellem vejleder, elev og forældre"* (vejleder på efterskole). Flere har oplevet, at myndighedsrollen i enkelte tilfælde har betydet mindre tillid til vejlederen, og at elever/forældre "skubber vejlederen væk" i protest: *"Jeg har en elev, der er blevet erklæret ikke-uddannelsesparat ift. gymnasierne, og hun vil ikke bruge mig senere, og hun er sur på mig nu. Det er en underlig dobbeltrolle vi sidder i"* (UU vejleder).

Oplevelsen hos de mere kritiske aktører er, at UPV kun er motiverende for elever, der i forvejen klarer sig nogenlunde, mens elever, der i forvejen er demotiverede i udskolingen, bliver yderligere stemplet, når de bliver mærket 'ikke-parat', hvilket i værste fald kan tage al motivation fra dem. Processen omkring UPV bliver derfor afgørende: *"Vurderingen I SIG SELV udvikler jo ikke de unge. Vejledningen i forbindelse med udskolingen bør ikke have som primært mål at VURDERE parathed, men derimod at UDVIKLE parathed"* (UU-leder). I forlængelse heraf understreges, at UPV netop må være en proces og ikke et stempel, hvis den skal fungere hensigtsmæssigt.

Ser vi på tværs af oplevelserne med uddannelsesparathedsvurderingerne, er det da også tendensen, at UU bruger UPV som et proces-/dialogværktøj og intensiverer vejledningsprocessen for de unge, der har brug for det. Mange vejledere har oplevet problematikken omkring myndighedsrollen men understreger, at det kun i få tilfælde medfører konflikter. I forlængelse heraf er det dog interessant, at UU-vejlederne generelt vurderer, at de unge *ikke* i så høj grad oplever UPV som et konstruktivt redskab, der kan hjælpe dem til at vælge og gennemføre en ungdomsuddannelse. Undersøgelsen viser således, at kun 25 % af UU-vejlederne

vurderer, at de unge i *høj/meget høj grad* oplever UPV som et konstruktivt værktøj, mens 46 % af UU-vejlederne *selv* vurderer, at UPV er et konstruktivt redskab, jf. tabel 2 ovenfor. Særligt ansatte på de private/frie skoler, efterskoler og husholdnings- og håndarbejdsskoler er kritiske, idet 35 % vurderer, at de unge i ringe grad eller slet ikke oplever UPV som et konstruktivt redskab (jf. Bilag B, tabel 20). I det følgende ser vi nærmere på de unges egne oplevelser i forbindelse med vurderingen.

4.2 De unges vurdering: "Det var egentlig fint nok"

Overordnet set er elevernes oplevelse af UPV positiv. En stor gruppe elever peger på, at UPV har virket afklarende (39 %), har øget deres viden om kravene på den ungdomsuddannelse de gerne vil ind på (39 %) og har givet dem mod på deres videre forløb (39 %). Der er dog også en del, som i de åbne besvarelser under 'andet' (13 %) anfører, at de ikke oplever at UPV har gjort nogen forskel, at det var spild af tid og/eller ikke har betydet noget særligt fordi de var afklarede. Særligt de unge, der har været usikre på, om de nu var gode nok til at komme på gymnasiet, oplever dog vurderingerne som et betryggende skub i ryggen. En ung fortæller:

"Det var det var egentlig fint nok, fordi nu er jeg 100 % sikker på at jeg kan klare gymnasiet. For det var det var jeg ikke 100 % sikker på før. Men så når man har været inde og snakke med nogle af de der lærere deroppe, så siger de til én; 'jamen det kan du godt det der'. 'Nå', tænker man. Man troede man skulle være meget bedre men det skal man egentlig ikk', sådan. Så nu er man sådan blevet sikker på, at det kan man egentlig også godt klare det." (dreng)

Lignende perspektiver kommer til udtryk i dette interview med en gruppe elever:

"Hvis der ikke var det der vurdering, så vælger man en gymnasial uddannelse. Sååh måske efter halvandet år, så dropper man ud, fordi man ikke kan mere, eller sådan nogle ting. Så det er meget rart."

Og en af de andre unge stemmer i:

"Ja, de gør det vel for ens eget bedste. Så man også kan få tiden til at blive klar til det, vel. Hvis det er, at man tager 10. eller sådan noget i stedet for. Sådan at man har tid til at forbedre nogle af de ting som man ikke var så god til måske."

En tredje ung er mere kritisk:

"Nej, jeg synes alle skal have en chance. Og så synes jeg at man skal lave sådan en, hvor man prøver at komme på gymnasiet i en måned eller sådan noget, og så kan de ligesom vurdere det. Fordi du kan jo ikke se om vi egentlig godt kan, bare fordi lærerne har erklæret os ikke-uddannelsesparat."

Som det fremgår giver UPV mening for nogle, da den opleves som en hjælp til at få klarhed på, om man vil kunne honorere kravene på en ungdomsuddannelse, så man undgår nederlag senere (fx i form af frafald). Og hvis man vurderes ikke-uddannelsesparat, er der mulighed for (i 10. klasse) at arbejde på – og få støtte til – at blive klar til ungdomsuddannelse.

Den tredje af de unge i eksemplet ovenfor stiller imidlertid spørgsmål ved lærernes evne til at vurdere, om man som ung er uddannelsesparat eller ej. Det er et tema, som går igen i interviewene. Flere fremhæver,

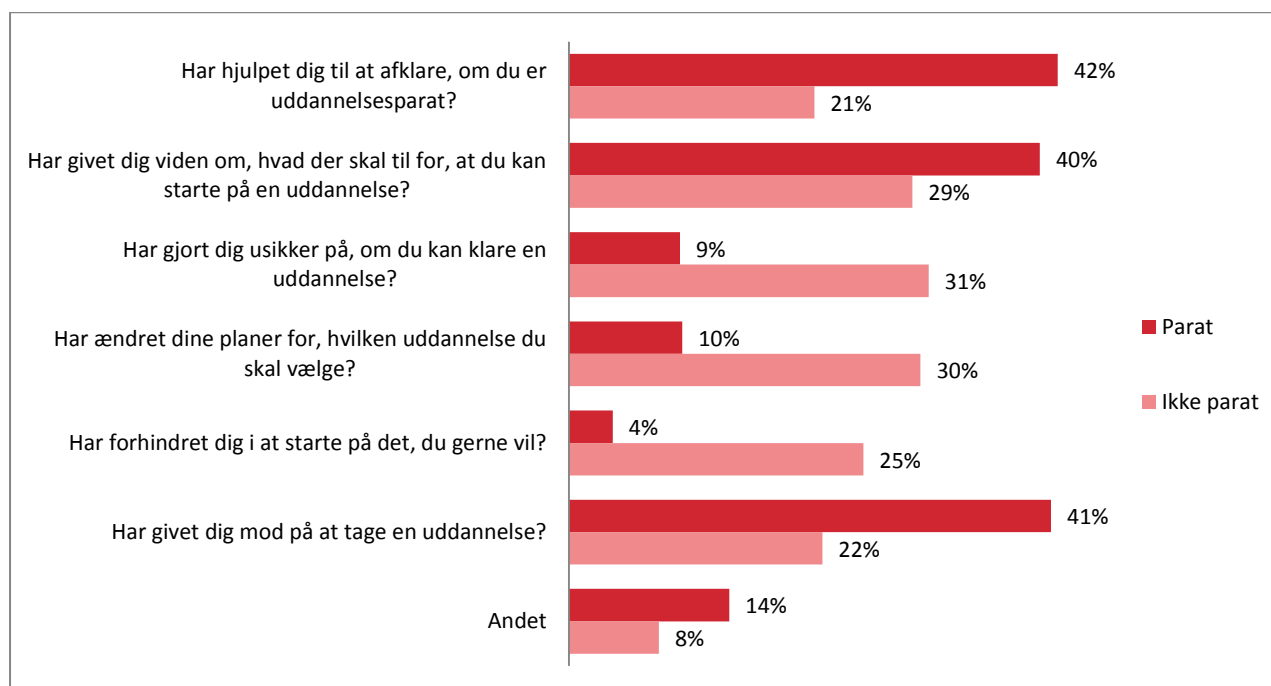
som den unge her, at problemet ved parathedsvurderingerne er, at man ikke 'får en chance' for at vise, om man kan klare en ungdomsuddannelse. Disse unge oplever, at grundskolekonteksten og læringsformerne her ikke har været befordrende for deres engagement i – og udbytte af – skolen, og at det derfor ikke er rimeligt at bygge en vurdering af deres uddannelsesparathed på dette grundlag. Synspunktet sætter fokus på det forhold, at uddannelsesparathed ikke alene knytter sig til den enkelte unge men også handler om *samspillet* mellem de unge og de uddannelsessammenhænge, de indgår i.

Hertil kommer, at elevernes forskellige vurderinger hænger snævert sammen med den position og det erfaringsgrundlag, den enkelte unge taler ud fra. De to unge, der i citatet forholder sig positivt, er begge blevet optaget på den ønskede ungdomsuddannelse (én efter en faglig test på gymnasiet), mens den tredje blev vurderet ikke-parat og samtidig ikke bestod den faglige test på ungdomsuddannelsen.

4.3 De ikke-parate: "Man bliver stemplet"

Zoomer vi ind på de unge, der er blevet erklæret ikke-uddannelsesparate, viser det sig (ikke overraskende), at det særligt er dem, som er kritiske overfor UPV. Der er dog også blandt disse unge en del, der har taget vurderingerne til sig. Ser vi nærmere på forskellen mellem parate og ikke-parate i forhold til deres oplevede udbytte af UPV, tegner der sig følgende billede:

Figur 7. Oplever du, at uddannelsesparathedsvurderingen har...



Det er her helt markant, at de som er erklæret ikke-uddannelsesparate er væsentligt mere usikre på, om de kan klare det at gennemføre en uddannelse: 19 % oplever, at UPV har gjort dem usikker sammenholdt med 6 % blandt de unge, der er erklæret uddannelsesparate. Tilsvarende oplever dobbelt så mange af de uddannelsesparate (26 %), at UPV har givet dem mod på at tage en uddannelse. Tilsvarende for de ikke-uddannelsesparate er 13 %, ligesom langt færre af de ikke-uddannelsesparate oplever, at UPV hjælper i forhold til at afklare, om de er uddannelsesparate (13 %) end de unge, der er erklæret parate (26 %).

Hver fjerde (24 %) af de ikke-uddannelsesparate oplever, at UPV har hindret dem i at starte på det de gerne ville, og en lidt større gruppe (28 %) anfører, at de har ændret planer for, hvilken uddannelse de vil starte på. Dette behøver dog slet ikke være negativt i forhold til intentionen med indførslen af UPV: At 'realitetssikre' de unges uddannelsesvalg og dermed nedbringe frafaldet på ungdomsuddannelserne. Interessant er det samtidigt, at gruppen af unge, der oplever at UPV har givet dem viden om, hvad der skal til for at starte på en ungdomsuddannelse, er næsten lige stor for de uddannelsesparate (40 %) og de ikke-uddannelsesparate (33 %). Det peger i retning af, at UPV i en vis udstrækning bidrager til et mere informeret uddannelsesvalg blandt de unge generelt.

Svarmønstrene i figur 5 tegner ikke noget entydigt billede af UPV's betydning for de ikke-uddannelsesparate men understreger dog flere problematiske perspektiver i form af øget usikkerhed blandt de unge om, hvorvidt de kan gennemføre uddannelse, ligesom de afklarende elementer ved UPV er mindre fremtrædende blandt denne gruppe unge end blandt de uddannelsesparate. Det kvalitative datamateriale understøtter disse perspektiver. Et gennemgående træk i de ikke-uddannelsesparate unges fortællinger om UPV er, hvordan vurderingen opleves som et negativt stempel, som det også fremhæves af flere vejledere. Det kommer til udtryk i følgende samtale mellem nogle af de ikke-parate unge:

D1: "Du er ikke egnet/egnet, stemplet, altså."

P2: "Det er lidt sådan; du er dårlig og du er god, altså."

D1: "Sådan bliver man bare stemplet altså."

P2: "Ja. Og man bliver næsten sur på sig selv, synes jeg. Og man lukker sig sådan lidt inde."

D1: "Man bliver næsten sådan helt forvirret oppe i hovedet. Man bliver sådan en helt anderledes person, når man får at vide at man ikke er egnet. Man bliver indebrændt. Man bliver rigtig rigtig sur, og man kan tænde af på alt lige den første måned, der hvor man går med det inde i sig selv hele tiden, at man blev ikke-egnet. Man føler sig faktisk fortabt på en måde. Fuldstændig fortabt."

Og ligesådan i følgende dialog:

P1: "Jeg synes man bliver lidt mere usikker. Fordi man føler sig på en måde lidt dårlig, synes jeg. Fordi man får sådan et brev om, at man ikke kan klare gymnasiet. Jeg synes ikke det er så fedt at få sådan et brev."

Interviewer: "Har I andre samme oplevelse?"

P2: "Ja, sådan lige i starten havde jeg. Da jeg åbnede brevet og læste det, ikk'. I sådan en uges tid. Men så hjalp mine forældre mig meget med at sige at 'du nok skal klare det' og sådan noget."

En del af de unge ikke-parate oplever en snæver sammenhæng mellem UPV og så deres lyst til uddannelse og til at komme i skolen. De oplever den som et negativt stempel, der ikke blot signalerer, at de ikke er parate til uddannelse, men har langt mere vidtrækkende betydning: Som en understregning af at de ikke duer til noget, at de er dårlige og dumme. Flere beskriver, hvordan ikke-parathedsvurderingen skaber en følelse af fortabthed og en fornemmelse af, at 'det hele kan være lige meget'. For flere af disse unge får UPV den konsekvens, at de mister al lyst til at engagere sig i skolelivet og det faglige. Som denne unge pige, der fortæller, at hun har kæmpet med skoletræthed i – særligt – 8. klasse, men i 9. klasse, hvor valget af ungdomsuddannelsen og UPV rykker tættere på 'tager hun sig sammen'. Hun formår dog tilsyneladende ikke at indhente

det forsømte i løbet af 9. klasse, og hun bliver ikke vurderet uddannelsesparat. Den negative vurdering gør, at hun helt opgiver skolen og begynder at pjække:

P: "I 8. klasse der tog jeg mig slet ikke sammen. Jeg sad bare i timen med mobilen i hånden og sms'ede og det hele. Og hvis min mobil ringede, så råbte min lærer på mig. Jeg skulle lægge den væk, ikk' og sådan noget. Jeg hørte slet ikke efter i timen. Og så i 9. klasse så tænkte jeg 'okay, nu skal det stoppe. Jeg skal bare tage mig sammen'. Og det gjorde jeg. Jeg holdt op med at pjække og jeg gjorde alt for at jeg skulle blive tilegnet til gymnasiet. Men da jeg så fandt ud af at jeg ikke var blevet tilegnet, så begyndte jeg at pjække og jeg var ligeglad med skolen."

Andre unge anlægger dog anden strategi, og synes i højere grad at kunne bruge vurderingen som et 'wake up call' og opfordring til at 'tage sig sammen' og arbejde på at forbedre sig. Som en ung formulerer det:

D: "Man kan også sige det der uddannelsesparat, det gør altså at man lige vågner op-agtigt, kan man sige. Fx også med mig selv; jeg har ikke lavet lektier så fik jeg lige det der stempel: ikke uddannelsesparat. Det er en slags lærestreg og så efter, så tænker man 'okay næste gang så skal jeg ikke ud i det der, så laver jeg bare mine lektier.' Det er den letteste måde ikk'? I stedet for at komme ud i problemer."

For disse unge betyder vurderingen, at der sættes fokus på de krav, der stilles i forbindelse med overgangen til ungdomsuddannelse. Her synes der altså at være tale om, at fokus på videreuddannelsesperspektivet efter grundskolen virker motiverende. At undervisningen og deltagelse heri får meningsfylde via målet: At komme ind på en ungdomsuddannelse – en meningsfylde som flere fortæller har været fraværende (i hvert fald i udskolingen).

4.4 Opsamling

- Mange af de involverede professionelle parter i UPV oplever dem som et konstruktivt redskab. De fremhæver, at arbejdet med UPV har betydet et styrket samarbejde mellem de involverede parter og institutioner – særligt mellem grundskolen og UU – og at man med UPV har fået et skærpet fokus på det fælles mål at gøre de unge klar til en ungdomsuddannelse.
- Det er især UU-lederne, der entydigt vurderer UPV som et konstruktivt redskab. UU-vejledere og lærere er også generelt positive men fremfører samtidig på kritikpunkter. Mest kritiske overfor UPV er medarbejderne på privat-/friskoler, efterskoler og husholdnings- og håndarbejdsskoler.
- Flere steder fungerer UPV som et godt procesværktøj, der har betydet flere samtaler med den unge fordelt hen over året, hvor spørgsmålet om uddannelsesvalg og -parathed er blevet tematiseret, og hvor vejlederne oplever at få mulighed for at vejlede de unge hen på 'rette hylde', så de ikke risikerer at knække nakken på en uddannelse, de ikke magter.
- Der rejses på tværs af de forskellige involverede parter en kritik af, at ikke-parathedsvurderingen for de unge kan opleves som et stempel, der risikerer at få negative konsekvenser (nederlagsfølelse, øget skoletræthed m.v.) for de unge, som i forvejen oplever skolelivet som vanskeligt.
- Som grundlæggende kritik fremhæves desuden, at vejlederens rolle som myndighedsperson i relation til de unges valg af ungdomsuddannelse kan vanskeliggøre en tillidsfuld vejlederrelation, som spiller en central rolle for et konstruktivt vejledningsforløb.

- De unge selv vurderer generelt, at UPV hjælper dem videre i uddannelsessystemet. De fremhæver særligt, at vurderingen har virket afklarende, at vurderingen har givet dem større viden om hvilke krav, der stilles for at komme ind på en ungdomsuddannelse og de unge der er erklæretparate oplever, at vurderingen har givet dem mod på det videre uddannelsesforløb.
- Men vurderingen afhænger netop i høj grad af, om den unge er blevet erklæret parat eller ikke-parat. Det er nemlig ikke overraskende særligt de uddannelsesparate unge, der oplever UPV positivt, mens vurderingen for en del af de ikke-parate kredser om oplevelsen af UPV som et negativt stempel, der understreger oplevelsen af at være en fiasko. Mange af de ikke-parate unge reagerer ved at blive vrede på sig selv og blive mere usikre på deres egen formåen.

5. RAMMESÆTNINGEN

I UU'erne har processen omkring uddannelsesparathedsvurderingerne indledningsvist handlet om at få udfoldet uddannelsesparathed som begreb og få det omsat til praksis. I dette kapitel vil vi rette blikket mod denne rammesætning omkring UPV, og på hvordan man har arbejdet med at definere de faglige, personlige og sociale forudsætninger, der ligger til grund for vurderingen.

Uddannelsesparathed som begreb er komplekst. Begrebet består af de unges *“faglige, personlige og sociale forudsætninger, som er nødvendige for at gennemføre en ungdomsuddannelse”*¹⁰ - henholdsvis en gymnasial eller en erhvervsuddannelse. Der findes ikke en overordnet definition af uddannelsesparathed, da det netop er intentionen, at paratheden skal vurderes i den konkrete kontekst. Det skal vurderes, om de “nødvendige” forudsætninger er til stede, og hvad der præcist er “nødvendigt”, er ikke muligt at fastlægge definitivt på forhånd. UPV er således en helhedsvurdering¹¹, der stiller store krav til de professionelle, der skal foretage den.

5.1 Udarbejdelse af fælles kriterier

I forbindelse med indholdsudfyldningen af begrebet i praksis har UU-centrene spillet en meget central rolle.

Ifølge UU-lederne har man i langt de fleste UU'ere (84 %) udarbejdet fælles kriterier for vurderingen af de faglige, sociale og personlige kompetencer, som UPV består af. Meningen med kriterierne er, at de skal støtte de forskellige involverede aktører i at foretage vurderingerne. Det er imidlertid ikke alle aktører uden for UU, som kender til disse. Kun 68 % af de erhvervsrettede uddannelser, 51 % af de gymnasiale uddannelser og 28 % af de private/frie skoler, efterskoler og husholdnings- og håndarbejdsskoler kender til eksistensen af fælles kriterier i regi af deres UU. Der er således en relativt stor andel af de forskellige aktører – i gennemsnit 55 % – der angiver, at der enten ikke er udarbejdet fælles kriterier eller, at de ikke kender til dem (Bilag C, tabel 21).

Ser vi på, hvilke aktører som har været involveret i udviklingen af de fælles kriterier, er disse ifølge UU-lederne oftest udarbejdet i et samarbejde mellem ungdomsuddannelsesinstitutioner og UU (45 %), mens en næsten lige så stor andel (37 %) anfører, at kriterierne er udarbejdet i samarbejde mellem UU, ungdomsuddannelsesinstitutioner og grundskoler. Flere angiver desuden, at man har ladet sig inspirere af eller har fulgt vejledninger fra organisationer/institutioner som eksempelvis Efterskoleforeningen, Danske Erhvervsskoler eller Ministeriet for Børn og Undervisning (Bilag C, tabel 22).

¹⁰ BEK nr. 874 af 7. juli 2010.

¹¹ Undervisningsministeriet (2010): Klar, parat, uddannelse – inspiration om uddannelsesparathed

Kun 8 % af UU-lederne angiver, at kriterierne er udarbejdet af UU alene, mens 28 % af de private/frie skoler, efterskoler og husholdnings- og håndarbejdsskoler, 16 % af de gymnasiale uddannelser og 13 % af de erhvervsrettede uddannelser vurderer, at kriterierne er udarbejdet af UU alene. Resultaterne indikerer, at aktørerne ikke har oplevet at være blevet inddraget i udarbejdelsen af kriterierne i samme grad, som UU-lederne opfatter det, men også at kendskabet til de udarbejdede kriterier ikke er nået ud til alle aktører – særligt på private/frie skoler, efterskoler og husholdnings- og håndarbejdsskoler og på de gymnasiale uddannelser.

I tråd med dette viser de kvalitative studier, at alle UU'ere i casestudiet har gennemført processer i kommunerne med fokus på kriterierne for UPV:

"[UU lederen] har sat sig for bordenden og her har de talt om, hvilke kriterier der skulle være gældende. Skolelederne og alle aktørerne var involveret. Vi havde noget at sætte af på, og så blev vi klogere, og det skal nok rettes til igen nu. Tingene skal hele tiden italesættes og redefineres" (Forvaltningschef).

"Vi tog initiativ til opstartsmøder – dialog med de forskellige forvaltninger, erhvervsuddannelsesområdet, de gymnasiale uddannelser, efterskolerne, produktionsskolerne. Vi snakkede proceduren igennem" (UU leder).

Tendensen er dog, at der er stor variation i omfang og indhold – fra intense processer med inddragelse af mange aktører og opstilling af klare rammer/kriterier for vurderingen (fx i form af en brochure), til mindre systematiske processer, med færre aktører involveret i en fælles proces og med mindre klar fælles forståelse af UPV som resultat.

5.2 Fælles forståelse af uddannelsesparathed?

Ser vi på de kvantitative data for hvordan kriterierne for UPV er implementeret i UU-regi, viser undersøgelsen, at stort set alle UU-lederne (98 %) i *høj/meget høj grad* vurderer, at UU-vejlederne har en fælles forståelse af uddannelsesparathed og de faglige, sociale og personlige forudsætninger, der indgår i vurderingen (Bilag C, tabel 23).

Af tabel 4 fremgår desuden, at de fleste UU-vejledere (73 %) selv oplever, at de i *høj/meget høj grad* er fagligt klædt på til at foretage UPV. Det gælder lidt færre af de medarbejdere på private/frie skoler, efterskoler og husholdnings- og håndarbejdsskoler (56 %), der har ansvar for UPV. Her er 1/3 af dem, der har stået for UPV, vejledere, mens 2/3 er ledere eller lærere.

Tabel 3. I hvilken grad oplever du, at du er fagligt klædt på til at foretage uddannelsesparathedsvurderingerne?

	UU-UUVEJLEDER	PRIVAT/FRISKOLE, EFTERSKOLE ELLER HUSHOLDNINGS- OG HÅND- ARBEJDSKOLE
I meget høj grad	17 % (9)	14 % (28)
I høj grad	56 % (29)	42 % (86)
I nogen grad	21 % (11)	35 % (72)
I ringe grad	6 % (3)	5 % (11)
Slet ikke	0 % (0)	0 % (1)
Ved ikke	0 % (0)	4 % (9)
Total	100 % (52)	100 % (207)

De kvalitative studier indikerer dog, at mange UU-vejledere reelt oplever, at vurderingen beror på såkaldte 'mavefornemmelser' samt på forskellige tolkninger – og ikke mindst forskellig vægtning – af det personlige, sociale og faglige i parathedsvurderingen:

"Vi har i UU haft mange møder, og vi skulle selv finde ud af hvad ordet dækkede over. Hvad betyder det? Derfor er der også mange forskellige tolkninger. Man har ikke sat nogle kriterier på de sociale, faglige og personlige ting, og derfor er det jo alles mavefornemmelser, der afgør det. Det er et godt procesord, men det er svært at håndtere, fordi hvordan skal vægtningen være mellem det personlige, sociale og det faglige?" (UU-vejleder).

UU-vejledernes usikkerhed i forhold til UPV opstår ofte i samspillet mellem elever, lærere, vejledere og uddannelsesinstitutioner. Det pointeres, at det er svært at tale 'samme sprog' ift. uddannelsesparathed, og der opleves grundlæggende uenigheder omkring definitionen af og vægtningen mellem det personlige, sociale og faglige.

Dette understøttes af surveyen blandt de professionelle aktører, idet kun mellem 25 % og 38 % inden for aktørgrupperne, svarer, at alle parter i *høj/meget høj grad* har en fælles forståelse af uddannelsesparathed og de faglige, sociale og personlige forudsætninger, der indgår i vurderingen. Omvendt mener 14 % af vejlederne på privat/friskole, efterskole eller husholdnings- og håndarbejdsskole, at alle aktører i *ringe grad* har en fælles forståelse (se tabel 5 neden for).

Table 4. I hvilken grad vurderer du, at alle parter (vejledere, uddannelsesinstitutioner og grundskoler/frie skoler) har en fælles forståelse af uddannelsesparathed og de faglige, sociale og personlige forudsætninger, der indgår i vurderingen?

	UU-LEDER	PRIVAT/FRISKOLE, EFTERSKOLE ELLER HUSHOLDNINGS- OG HÅNDARBEJDSKOLE	GYMNASIAL UDDANNELSE	ERHVERVSRETET UDDANNELSE
I meget høj grad	9 % (4)	3 % (6)	8 % (9)	7 % (3)
I høj grad	29 % (13)	28 % (58)	30 % (34)	18 % (8)
I nogen grad	60 % (27)	49 % (102)	50 % (56)	66 % (29)
I ringe grad	2 % (1)	14 % (30)	8 % (9)	7 % (3)
Slet ikke	0 % (0)	0 % (1)	1 % (1)	0 % (0)
Ved ikke	0 % (0)	5 % (10)	4 % (4)	2 % (1)
Total	100 % (45)	100 % (207)	100 % (113)	100 % (44)

5.3 Opsamling

- UPV er et komplekst begreb, som involverer forskellige kompetencer: Sociale, personlige og faglige, som kan være vanskelige at bestemme og afveje i forhold til hinanden. Midtvejsevalueringen peger på, at man i UU er kommet langt i relation til at udvikle fælles kriterier for vurderingen af de faglige, sociale og personlige kompetencer, men at denne forståelse endnu ikke til fulde har fundet vej til og rodfæstet sig hos de øvrige aktører. UPV er gennemført første gang i 2011, og det er på den baggrund naturligt, at forståelsen af begrebet og de sociale, personlige og faglige forudsætninger, ikke for alvor har rodfæstet sig blandt alle aktører.
- Samtidig peger evalueringen på, at mange vurderinger foretages på baggrund af "mavefornemmelser", og at aktørerne "ikke taler samme sprog", hvorfor der også opleves grundlæggende uenigheder omkring definitionen af og vægtningen mellem det personlige, sociale og faglige.
- Langt de fleste UU-centre har gennemført processer i kommunerne med fokus på at udvikle kriterierne bag UPV. Der er dog stor variation i omfang og indhold – fra intense processer med inddragelse af mange aktører og opstilling af klare rammer/kriterier for vurderingen, til mindre systematiske processer, med færre aktører involveret og med mindre klare forståelser af UPV blandt aktørerne som resultat.

6. PROCESSEN OP TIL VURDERINGEN

Det er en central del af processen omkring UPV, at elever med særligt vejledningsbehov identificeres og tilbydes relevant vejledning eller støtte med det formål at kunne blive erklæret uddannelsesparate. Men hvordan identificeres de unge, der op til parathedsvurderingerne vurderes at have et særligt vejledningsbehov, hvordan foregår samarbejdet mellem grundskoler og UU, og hvad tilbyder man helt konkret disse unge?

6.1 Identificering af unge med særligt vejledningsbehov

Knap tre fjerdedele (73 %) af hhv. UU-lederne og UU-vejlederne angiver, at de har udarbejdet faste procedurer for identificering af elever med særligt vejledningsbehov, mens det gælder godt halvdelen (53 %) af de ansvarlige medarbejdere på de private/frie skoler, efterskoler og husholdnings- og håndarbejdsskoler (Bilag C, tabel 24).

Knap halvdelen af UU-vejlederne (40 %) går aktivt i gang med at identificere elever med særligt vejledningsbehov i forhold til at blive erklæret uddannelsesparat *før* 8. klasse. Mens godt halvdelen (55 %) af de ansvarlige på private/frie skoler, efterskoler og husholdnings- og håndarbejdsskoler først går i gang med at identificere eleverne i 9. klasse. Dette skyldes dog også, at en stor del af skolerne i denne kategori ikke har 8. klasse på skolen (Bilag C, tabel 25).

De kvalitative studier viser, at langt de fleste UU'ere enten prioriterer eller fremadrettet *ønsker* at prioritere en tidlig identificering af de unge med særligt vejledningsbehov for at styrke den samlede proces omkring parathedsvurderingerne:

”UPV er rykket ned til 8. Klasse. Der laver vi et lille undervisningsforløb, så det kommer ind lang tid før. Vi har jo netop fokus på gråzonen. Vi arbejder hele tiden med de unge – dialog om de krav der stilles ift. deres ønsker” (UU-vejleder).

Som tabel 5 viser, er det oftest vejlederen, der har det primære ansvar for at identificere de elever, der har særligt vejledningsbehov i forhold til at blive erklæret uddannelsesparat. Men en relativt stor gruppe af UU-vejlederne (21 %) oplyser dog, at klasselæreren har det primære ansvar for identificering af elever med særligt vejledningsbehov. Tallene kan ses som udtryk for, at identificeringen af elever med særligt vejledningsbehov i praksis sker i et tæt samarbejde mellem UU-vejleder og klasselærer. Men samtidig peger tallene på en mulig uklarhed i relation til procedurer og ansvarsfordeling – en uklarhed som går igen i nogle elevers oplevelse af processen omkring UPV.

På de private/frie skoler, efterskoler og husholdnings- og håndarbejdsskoler angiver 29 % af respondenterne, at klasselæreren har det primære ansvar for identificering af elever med særligt vejledningsbehov. På de frie/private grundskoler identificeres elever med særligt vejledningsbehov oftest i et samarbejde mellem to eller flere af følgende medarbejdere: vejleder, klasselærer, faglærere og ledere. På nogle skoler er en specialkoordinator eller specialunderviser inddraget.

På de frie/private skoler, efterskolerne og husholdnings- og håndarbejdsskolerne foregår identificeringen typisk i samarbejde mellem vejleder og de lærere, der har en relation til eleven. Det er ofte kontaktlæreren, men kan også være faglærere eller stamholdslærere. På nogle efterskoler er det teamet omkring klassen/eleven, som sammen med vejlederen har det primære ansvar. Enkelte nævner, at det er en udfordring, at man på de fleste efterskoler kun har eleverne i ét år, mens andre nævner, at man på efterskolerne hurtigt opnår et rigtig godt kendskab til den enkelte elever og har gode muligheder for en helhedsvurdering. Enkelte svarer, at elever med særlige vejledningsbehov er identificeret inden de starter på efterskolen – det gælder bl.a. også specialeterskolerne.

Generelt for de frie/private skoler, efterskoler og husholdnings- og håndarbejdsskoler er, at identificeringen af elever med særlige vejledningsbehov betragtes som en fælles opgave, som ikke placeres hos én medarbejder. Det forklarer sandsynligvis, hvorfor der er så relativt mange 'andet'-besvarelser, selvom der ikke er andre aktørtyper involveret.

Table 5. Hvem har primært ansvar for at identificere de elever, der har særligt vejledningsbehov i forhold til at blive erklæret uddannelsesparat?

	UU-VEJLEDER	PRIVAT/FRISKOLE, EFTERSKOLE ELLER HUSHOLDNINGS- OG HÅNDARBEJDSSKOLE
(Klasse)lærer	21 % (11)	29 % (61)
Vejleder	52 % (27)	42 % (87)
Andre	27 % (14)	28 % (58)
Ved ikke	0 % (0)	0 % (1)
Total	100 % (52)	100 % (207)

6.2 Samarbejdet mellem aktørerne

Samarbejdet mellem UU og folkeskolerne/10. klassecentre omkring de unge med særligt vejledningsbehov vurderes generelt godt af begge parter. Der er dog en svag tendens til, at UU-lederne vurderer samarbejdet lidt mere positivt end UU-vejlederne.

Tabel 6. Hvordan vil du generelt vurdere samarbejdet med grundskolerne/UU om de unge med særligt vejledningsbehov i forhold til at blive erklæret uddannelsesparat?

	UU-LEDER	UU-VEJLEDER	FOLKESKOLE M. 10 KLASSE	FOLKESKOLE U. 10. KLASSE
Meget godt	40 % (18)	35 % (18)	41 % (24)	49 % (39)
Godt	53 % (24)	48 % (25)	46 % (27)	38 % (30)
Hverken godt eller dårligt	7 % (3)	8 % (4)	7 % (4)	14 % (11)
Dårligt	0 % (0)	0 % (0)	3 % (2)	0 % (0)
Meget dårligt	0 % (0)	0 % (0)	0 % (0)	0 % (0)
Ved ikke	0 % (0)	10 % (5)	3 % (2)	0 % (0)
Total	100 % (45)	100 % (52)	100 % (59)	100 % (80)

Også samarbejde mellem kommunen (herunder UU) og de private/frie skoler, efterskoler og husholdnings- og håndarbejdsskoler omkring de unge med særligt vejledningsbehov vurderes overvejende positivt – om end i mindre grad end det gælder for samarbejdet mellem UU og folkeskolerne, som det kan ses af tabel 7 nedenfor. Tabellen skal dog læses med det forbehold, at ikke alle UU-vejledere har kontakt med (elever på) de private/frie skoler, hvilket indirekte kommer til udtryk ved, at mere end hver fjerde UU-vejleder (27 %) svarer 'ved ikke' på spørgsmålet.

Tabel 7. Hvordan vil du vurdere samarbejdet med kommunen (herunder UU) / de frie/private skoler om de unge med særligt vejledningsbehov i forhold til at blive erklæret uddannelsesparate?

	UU-LEDER	UU-VEJLEDER	PRIVAT/FRISKOLE, EFTERSKOLE ELLER HUSHOLDNINGS- OG HÅNDARBEJDSKOLE
Meget godt	27 % (12)	15 % (8)	13 % (27)
Godt	67 % (30)	37 % (19)	40 % (83)
Hverken godt eller dårligt	4 % (2)	13 % (7)	24 % (50)
Dårligt	0 % (0)	8 % (4)	3 % (7)
Meget dårligt	0 % (0)	0 % (0)	1 % (2)
Ved ikke	2 % (1)	27 % (14)	18 % (38)
Total	100 % (45)	100 % (52)	100 % (207)

Ser vi nærmere på, hvilke kritiske perspektiver aktørerne fremhæver i relation til samarbejdet, tegner der sig følgende mønster¹² (Bilag C, tabel 26):

Udfordringer i samarbejdet mellem UU og folkeskoler omkring de unge med særligt vejledningsbehov: UU-lederne (og nogle medarbejdere på folkeskoler/10.klassescenter) angiver manglende ledelsesfokus, manglende økonomisk råderum og i åbne besvarelser: Manglende forventningsafstemning samt at folkeskolelærerne ikke alle tager opgaven lige alvorligt.

UU-vejlederne og medarbejdere på folkeskoler/10.klassescentre peger primært på manglende kontakt mellem lærere og UU-vejleder og manglende tid. Når medarbejdere på folkeskoler/10. klassecentre bedes beskrive, hvorfor de synes samarbejdet fungerer dårligt/meget dårligt, svarer de, at UU-vejlederne mangler indgående lokalt kendskab til de unge, fordi de ser dem relativt sjældent.

Udfordringer i samarbejdet mellem kommunen (herunder UU) og frie/privatskoler m.fl. omkring de unge med særligt vejledningsbehov: Ansatte på private/frie skoler, efterskoler og husholdnings og håndarbejdsskoler peger særligt på ringe kontakt mellem lærere og UU-vejleder og udfordringer i forbindelse med planlægning og manglende tid. Dette perspektiv går igen i de åbne 'andet' besvarelser, hvor de private/frie skoler, efterskoler og husholdnings og håndarbejdsskoler fremhæver udfordringer forbundet med, at de samarbejder med mange forskellige UU-centre, som har forskellige procedurer for UPV. UU-lederne og UU-vejlederne oplever, at der kun er lidt samarbejde mellem UU og de private/frie skoler, efterskoler og husholdnings og håndarbejdsskoler, hvilket begrundes forskelligt. Nogle oplever, at skolerne ikke ønsker UU's hjælp, andre at der kun er kontakt efter behov (sjældent), andre mener det skyldes, at UU ikke har vejledningsansvaret for eleverne på disse skoler og én fortæller, at samarbejdet – særligt i forhold til efterskolerne - besværliggøres af, at skolerne er spredt over hele landet.

De skitserede udfordringer i relation til samarbejdet omkring de unge med særligt vejledningsbehov peger i høj grad på, at der fortsat er behov for at udbygge og udvikle samarbejdsrelationer mellem lærere og UU-vejledere, hvilket ikke mindst for de ansatte på private/frie skoler, efterskoler og husholdnings og håndarbejdsskoler udgør en central udfordring i kraft af, at de ofte samarbejder med forskellige UU-centre rundt omkring i landet. Det er dog ikke en opgave, som alene skal (og kan) løftes af de involverede lærere og vejledere. Det handler også i høj grad om, at der er ledelsesmæssigt fokus på vigtigheden af samarbejdet (jf. Katznelson, Pless & Murning, 2010¹³). Dette understøttes af UU-ledernes perspektiv, hvor det understreges, at manglende ledelsesfokus (i grundskoleregi) udgør en udfordring for samarbejdet. UU-lederne fremhæver samtidigt, at økonomien udgør en udfordring.

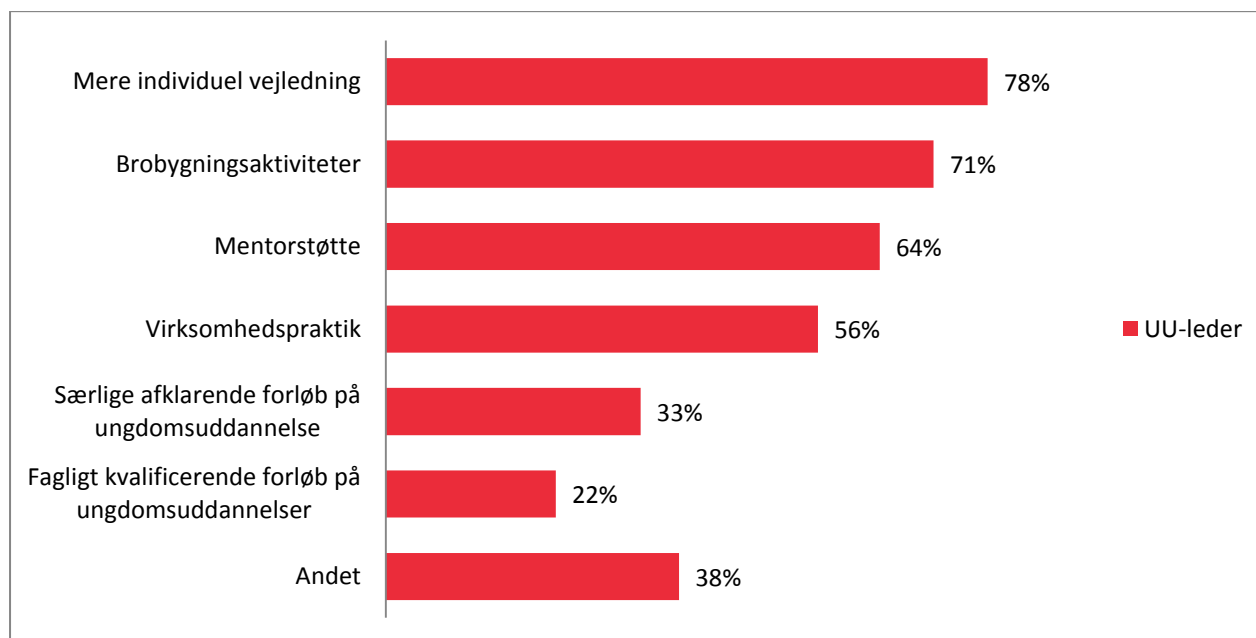
¹² De kritiske perspektiver stammer fra besvarelser fra de aktører, som har vurderet samarbejdet meget dårligt, dårligt eller hverken godt eller dårligt, og som efterfølgende er blevet spurgt, hvorfor samarbejdet fungerer mindre godt.

¹³ Katznelson, Murning & Pless (2010): *"Vejen mod de 95 %. En erfaringsopsamling fra projektet Ungdomsuddannelse til alle"*, CEFU, DPU

6.3 Tilbud og støttemuligheder forud for vurderingen

Som en del af processen frem mod UPV iværksætter UU en række tilbud og støttemuligheder til elever med særligt vejledningsbehov. Tilbuddene fremgår af nedenstående figur 8

Figur 8. Hvilke former for støtte til elever i grundskolen med særligt vejledningsbehov i forhold til at blive erklæret uddannelsesparat har UU iværksat?



Tilbuddene består af brobygningsaktiviteter (71 %), mere individuel vejledning (78 %), virksomhedspraktik (56 %) samt mentorstøtte (64 %), som bliver anvendt i større eller mindre grad rundt om i landet. Der er dog også en del, der anfører, at man har iværksat særlige afklarende forløb på ungdomsuddannelserne (33 %) samt fagligt kvalificerende forløb på ungdomsuddannelser (22 %). I de åbne besvarelser fremhæves særlige forløb i grundskolen, oftest i 8. og/eller 9. klasse og gerne i samarbejde med ungdomsskolen, erhvervsarbejde i en periode, produktionskoleophold, særlige lokale kursusforløb, praktik jf. folkeskolelovens § 9 og § 33, rundbordssamtaler eller andet tværfagligt samarbejde og forældreinddragelse og kommunale projekter for unge, som er ved at miste lysten til at tage del i skolens dagligdag.

I prioriteret rækkefølge tilbyder grundskolerne desuden selv de unge lektiehjælp, specialundervisning og AKT (adfærd, kontakt og trivsel). Denne prioritering er gældende for folkeskolerne samt for de private/frie skoler, efterskoler og husholdnings- og håndarbejdsskolerne, selvom færre skoler i sidstnævnte kategori har iværksat hver af de tre aktiviteter.

Særligt i forhold til AKT skiller de private/frie skoler, efterskoler og husholdnings- og håndarbejdsskoler sig ud. Kun 16 % af disse skoler anvender denne form for støtte mod hhv. 74 % af 10. klassecentre/folkeskolerne med 10. klasse og 46 % af folkeskolerne uden 10. klasse. Flere respondenter fra især efterskolerne pointerer, at AKT udgør en integreret del af efterskolelivet – som en respondent anfører under 'andet': "Efterskoleliv er og har altid været AKT i sig selv".

Table 8. Hvilke former for støtte til elever med særligt vejledningsbehov i forhold til at blive erklæret uddannelsesparat har skolen iværksat?

	FOLKESKOLE M. 10 KLASSE	FOLKESKOLE U. 10. KLASSE	PRIVAT/FRISKOLE, EFTERSKOLE ELLER HUSHOLDNINGS- OG HÅNDARBEJDSKOLE
Lektiehjælp	71 % (42)	72 % (58)	63 % (131)
Specialundervisning	54 % (32)	75 % (60)	52 % (107)
AKT	46 % (27)	74 % (59)	16 % (34)
Andet	29 % (17)	20 % (16)	30 % (62)
Ved ikke	3 % (2)	4 % (3)	4 % (8)
Total	203 % (59)	245 % (80)	165 % (207)

Knap en tredjedel af grundskolerne har udover lektiehjælp, specialundervisning og AKT også andre muligheder for de unge (angivet i de åbne besvarelser i 'andet'-kategorien). Det drejer sig om flere vejledningssamtaler, forældresamarbejde og kompensationsmuligheder som fx it-rygsække. Derudover iværksættes der tilsyneladende oftere faglig støtte i folkeskolerne end i de private/frie skoler, efterskoler og husholdnings- og håndarbejdsskoler, mens der på disse skoler omvendt lægges mere vægt på individuelle støtteforløb med fokus på det sociale og relationsmæssige.

De kvalitative studier viser ligeledes et stort spænd i de anvendte aktiviteter. Det er overvejende lærernes og vejledernes vurdering, at aktiviteterne målrettet elever med særligt vejledningsbehov fungerer godt og kan være udslagsgivende – både i forhold til at 'vende eleverne i døren' og få dem til at skifte retning eller som den motivationsfaktor, der kan gøre eleven uddannelsesparat. Det kan således være en stor fordel at de unge 'prøves af' i andre omgivelser:

"Jeg kan mærke, når eleverne kommer tilbage efter praktik, så begynder de at se lyset og arbejder sig hen i mod at blive bedre, så de kan nå deres mål. Det kan motivere dem at få dem lidt væk fra skolen. Der er nogle drenge, som bare er trætte, og der er det synd, at de skal erklæres ikke-uddannelsesparate, fordi de kan godt, de er bare blevet skoletrætte" (UU-vejleder)

"Der er lavet noget særligt for seks af eleverne, som har fået et uddannelsesparathedsklargøringskursus. Her blev de målt på det faglige osv. Der var ingen af dem, der var uddannelsesparate og det var også det, vi havde forestillet os. Men det var rart, at det var nogle andre end vejledere og lærere, der skulle sige det, og det var rart at de fik på skrift, at de ikke var parate. På baggrund af det har de skiftet retning, og det har været en stor hjælp – det var den eksterne vurdering, der var udslagsgivende" (Lærer)

6.4 De unges egne ønsker og behov

Som det fremgår af det foregående har skoler og UU iværksat en række tilbud rettet mod unge med særligt vejledningsbehov. Det er i den sammenhæng interessant at undersøge, hvilke ønsker og behov disse unge

selv giver udtryk for at have i relation til at blive klar til ungdomsuddannelse. Da vi ikke har kunnet følge selve processen op til UPV, har vi i stedet spurgt de unge *efter vurderingen*, om de gerne vil have hjælp til at komme videre i uddannelse eller arbejde. Det har omkring en tredjedel (36 %) svaret bekræftende på (Bilag C, tabel 27). Følgende tabel giver indblik i, hvad disse unge selv oplever, kunne have hjulpet dem videre i uddannelse eller arbejde. De unge er delt op i forhold til, om de er vurderet uddannelsesparate eller ej.

Tabel 9. Hvad kunne hjælpe dig videre [i uddannelse]?

	PARAT	IKKE-PARAT	IKKE VURDERET	VED IKKE	TOTAL
Hjælp med det faglige	32 % (105)	41 % (28)	32 % (33)	41 % (45)	35 % (211)
Hjælp til personlige problemer	7 % (22)	10 % (7)	5 % (5)	5 % (6)	7 % (40)
Mere vejledning	24 % (77)	21 % (14)	19 % (19)	20 % (22)	22 % (132)
Mere praktik	24 % (79)	12 % (8)	24 % (24)	20 % (22)	22 % (133)
Andet	5 % (16)	3 % (2)	6 % (6)	5 % (6)	5 % (30)
Ved ikke	9 % (29)	13 % (9)	15 % (15)	9 % (10)	10 % (63)
Total	100 % (328)	100 % (68)	100 % (102)	100 % (111)	100 % (609)

Som det kan ses af tabellen, er det især hjælp til det faglige, som de unge efterspørger (41 % af de ikke-parate efterspørger hjælp til dette – og 32 % af de uddannelsesparate). Relativt mange efterspørger dog også mere vejledning. Det gælder både de uddannelsesparate (24 %) og de ikke-parate (21 %). En del af de unge mener dog også, at mere praktik vil kunne hjælpe dem videre. Det gælder for 24 % af de uddannelsesparate og 12 % af de ikke-parate. Mens kun en mindre gruppe oplever at have brug for hjælp til personlige problemer (7 % af de uddannelsesparate og 10 % af de ikke-parate).

Det er altså primært faglig hjælp og støtte de unge efterspørger – de ikke-parate (ikke overraskende) i lidt mere udstrakt grad end de uddannelsesparate. Det kan ses som en indikation på, at de unge oplever, at det særligt er det faglige niveau, som er afgørende for, om de bliver vurderet parate eller ej (samt mere generelt – at de er optagede af/bekymrede for, om de kan magte det faglige niveau på en ungdomsuddannelse). De unges perspektiver stemmer således langt hen af vejen overens med de tilbud, som man tilbyder i grundskoleregi.

Samtidig er det interessant, at vejledning efterspørgeres i samme grad (endda i lidt større grad hos de uddannelsesparate) af begge grupper af unge. Tallene understøtter eksisterende forskning om unges uddannelses-

valg (jf. Brown, Vestergaard & Katznelson, 2010; Pless, 2009; Pless & Katznelson, 2007¹⁴). Her fremhæves det, at uddannelsesvalget for mange unge ikke er definitivt afgjort med valget af ungdomsuddannelse d. 15. marts, og at valget er en proces, der kan indebære en række forsøg (eller besøg) på forskellige uddannelser. Dette kan være med til at forklare, hvorfor så stor en andel af de unge *uddannelsesparate* (24 %) vurderer, at mere praktik vil kunne hjælpe dem videre; fordi praktikken kan være en måde at afsøge flere muligheder og/eller blive mere sikker på, om den uddannelses- og jobretning man har valgt, nu også er den *rigtige*. Omvendt er det tankevækkende, at kun 12 % af de ikke-parate oplever, at mere praktik kan hjælpe dem videre, hvilket kan ses som (endnu) en indikation på, at de ikke-parate i høj grad oplever, at det faglige er det som blokerer for deres videre færd i uddannelsessystemet.

Også i det kvalitative materiale fremhæves hjælp til *'det faglige'* af flere elever som vigtigt i forhold til at kunne blive vurderet uddannelsesparat. Nogle af eleverne fremhæver, at det er vigtigt, at lærerne løbende giver tilbagemeldinger på elevernes faglige niveau og klare bud på, hvor de skal sætte ind for at fylde *'faglige huller'* ud. Som en dreng udtrykker det: *"Så ved man præcist, hvad man skal gå efter, altså præcist hvor er mine huller henne, så er det det jeg bare går og arbejder med derhjemme hele tiden."*

Nogle elever oplever dog i høj grad at være overladt til sig selv i timerne, mens læreren koncentrerer sig om de fagligt stærke elever:

D: "Der bliver ikke taget hensyn til dem, der måske har nogle huller og har brug for en lille smule ekstra hjælp eller har brug for at vide, hvor de huller er henne, så man kan arbejde med dem."

P: "Det er sådan lidt, de tager det lidt som om, det er ens egen skyld synes jeg. Altså dem der kan finde ud af det: 'Yes, kør på', ikk' også - og vi skal nok hjælpe jer, og sådan noget. Og dem der ikke kan finde ud af det, ikk' oss'. Man begynder måske lidt at snakke lidt og sådan noget. Fordi man sådan er kørt fast, ikk' også. Og man sidder: 'altså jeg skal sgu have hjælp herovre', 'ja men jeg kommer lige om lidt'..."

D: "Det er sådan lidt usynlig opdeling."

Som det fremgår af det ovenstående oplever disse unge at blive hægtet af den normale undervisning, fordi lærerne (i de unges optik) har fokus på de fagligt stærke elever, og der ikke er tid nok til at komme omkring alle elever. De oplever at *'køre fast'* i opgaverne, og når læreren så ikke har tid til at komme og hjælpe, mister de fokus på det faglige og *'begynder at snakke lidt'* i stedet. Samtidig fortæller disse unge, at der har været tilbud om lektiehjælp på skolen, men det er tilsyneladende ikke noget, de har benyttet sig af i særligt stort omfang.

Eksemplet sætter spot på et centralt dilemma, som synes at præge flere af de unge. På den ene side efterspørger de hjælp og støtte til det faglige, på den anden side synes de ikke i vid udstrækning at gøre brug af de tilbud omkring lektiestøtte m.v., der allerede er til rådighed.

¹⁴ Brown, Vestergaard & Katznelson (2010): *Ungdom på erhvervsuddannelserne. Delrapport om valg, elever, læring og fællesskaber*, CEFU, DPU, AAU

Pless (2009): *Udsatte unge på vej i uddannelsessystemet*, Phd.-afhandling, CEFU, DPU

Pless & Katznelson (2007): *Unge veje mod ungdomsuddannelserne. Tredje rapport om unges uddannelsesvalg og overgang fra grundskole til ungdomsuddannelse og arbejde*, CEFU, DPU

6.5 Opsamling

- Generelt er det vurderingen, at man – i det omfang det kan lade sig gøre – er kommet et godt stykke vej i forhold til at skabe klarhed omkring, hvilke unge der kan siges at have et særligt vejledningsbehov. De anvendte aktiviteter – iværksat af hhv. UU og skolerne selv – synes at skabe klarhed for både vejleder og elev, og forløbene er ofte udslagsgivende i forhold til den endelige vurdering. At mange UU'ere går i gang med at identificere elever med særligt vejledningsbehov allerede i 8. klasse, kan også ses som indikation på, at vejlederne betragter UPV som en del af en proces, hvor fokus er på at gøre de unge uddannelsesparate snarere end kun at se UPV som et vurderingsredskab.
- Samarbejdet mellem UU og folkeskolerne omkring de unge med særligt vejledningsbehov vurderes grundlæggende som velfungerende. Enkelte fremhæver manglende ledelsesfokus i folkeskolen, manglende tid/økonomisk råderum og at UU-vejlederne mangler indgående lokalt kendskab til de unge, fordi de ser dem relativt sjældent. Særlige udfordringer gør sig gældende i samarbejdet mellem UU og private/frie skoler, efterskoler og husholdnings og håndarbejdsskoler. Her peger de kritiske røster på et generelt manglende samarbejde, hvilket betyder ringe kontakt mellem lærere og UU-vejleder og udfordringer i forbindelse med planlægning og manglende tid.
- De tilbud der er i UU-regi til unge med særligt vejledningsbehov er primært brobygningsaktiviteter, individuel vejledning, virksomhedspraktik samt mentorstøtte som bliver anvendt i større eller mindre grad rundt om i landet. I grundskolen er det derimod særligt lektiehjælp, specialundervisning og AKT (adfærd, kontakt og trivsel), der er i fokus. Alle ting der et stykke ad vejen stemmer overens med de ikke-uddannelsesparates vurdering af, hvad der kan hjælpe dem videre.
- De unge med særligt vejledningsbehov efterspørger primært mere faglig støtte og vejledning. Samtidig peger undersøgelsen på et centralt dilemma, idet en del af de unge, som oplever at have faglige problemer og derfor kunne have brug for lektiehjælp og støtte, ikke opsøger det selv.

7. SELVE VURDERINGEN

En ting er processen op til vurderingerne, en anden er selve vurderingen, som den foregår i mødet mellem den unge og vejleder/lærer. Det vil vi i dette kapitel afdække ud fra først de unges perspektiv, siden de professionelle. Her sætter vi også fokus på udfordringerne i forbindelse med den konkrete vurdering og vægtningen af de forudsætninger og kompetencer, der indgår i vurderingen.

7.1 De unges perspektiv

Konkret er selve vurderingen blevet gennemført på meget forskellig vis, hvilket også afspejler sig i de unges beretninger. For at skitsere bredden i de unges oplevelser præsenterer vi her to forskellige scenarier, som illustrerer, hvor forskelligt processen konkret udspiller sig rundt omkring i landet:

Første scenarie - Parathedsvurderingen som integreret del af en proces

En ung pige har været meget i tvivl om uddannelsesvalget, om hvad hun kan klare og hvad hun skal efter 9. klasse. Hun havde egentlig overvejet at starte på en ungdomsuddannelse efter 9. klasse, men hun mødes til en snak med vejlederen og bliver overbevist om, at hun skal starte i 10. klasse, så hun kan blive mere klar – fagligt og personligt. Hun fortæller, hvorfor hun synes, det er en god idé med parathedsvurderinger:

”Man kan ligesom også blive påvirket til at finde ud af om man virkelig er det (red. uddannelsesparat). Er jeg virkelig det? Og hvis så man snakker med sin vejleder, så tror jeg bare det gør det nemmere, hvis man tager en snak med ham og så finder han ud af og vi finder ud af sammen om man egentlig er klar...” (Pige, 9. klasse)

For denne unge pige synes den positive oplevelse af snakken med vejlederen dels at hænge sammen med, at hun har en legitim plan B. Hun har besluttet sig til et år i 10. klasse, nu hvor hun ikke oplever at være helt klar til en ungdomsuddannelse. Og samtidig har hun et godt og tillidsfuldt forhold til vejlederen, som hun oplever, er en stor hjælp i afklaringsprocessen. Centralt er det også, at hun siger: ’Vi finder ud af sammen om man egentlig er klar’ – hun er med i processen. Det er hendes egen beslutning – sammen med vejlederen. Denne unge pige hører således til blandt de unge, der oplever processen omkring parathedsvurderingen, som en integreret – og naturlig – del af deres afklaringsproces.

Andet scenarie - Parathedsvurderingen som vejlederens dom

Helt anderledes opleves parathedsvurderingerne af en ung pige og dreng i 10. klasse. For disse unge optræder vejlederen som en langt mere perifer person, som de ikke har nogen synderlig tilknytning til eller dialog med omkring UPV. Snarere end en fortløbende proces er UPV for dem en begivenhed, der finder sted på skolen på en bestemt dato, hvor eleverne efter tur bliver kaldt ind til vejleder og lærer for at få at vide, om de er blevet vurderet uddannelsesparate eller ej. UPV ligger altså i deres forståelse helt i lærerens og vejlederens hænder.

De unge beskriver situationen som *'rigtigt, rigtigt dramatisk'*. Flere af eleverne, som har *'været inde'* (og har fået at vide, at de ikke er uddannelsesparate), kommer ud og bryder grædende sammen, eller bliver *'pisse sure og svinede lærerne til'*. Det påvirker de elever, der sidder og venter. Pigen fortæller:

"Altså, jeg var inde med min veninde, der. Og vi rystede jo helt vildt, fordi der var så mange der græd og sådan noget. Vi tænkte: 'Åh nej, nu bliver vi heller ikke egnet'. Fordi man havde det jo på fornemmelsen, fordi der var så mange, der ikke blev egnet. Og så sad man der og vores dansklærer, hun sad foran med vores karakterer og man kiggede så på hende, og så sagde hun så: 'Jamen, som I ser, så er jeres karakterer jo ikke høje nok og bla bla bla'. Nå, jamen vi sad der og kiggede begge to ned. Fordi, vi var jo bare kede af det, ikk' oss'. Men jeg ville jo ikke græde. Fordi, det var jo ikke verdens undergang på den måde. Det var bare ens drøm der blev (griner) knust, hvis man kan sige det sådan. Vi går så ud af døren, og min veninde begynder at græde og så begynder jeg jo også at få tårer i øjnene fordi, altså, det påvirker mig jo også. Og folk de kommer jo hen: 'Er I blevet egnet – er I ikke blevet egnet?'. Og det presser jo bare én, ikk' også. Man har jo ikke lyst til at sige det, og altså, 'nej jeg blev ikke egnet' og så [er man red.] pisse sur. Og så går man, ikk' osse?"

Drengen har samme oplevelse, og beskriver hvordan beskeden om, at han ikke er blevet vurderet uddannelsesparat til den uddannelse, han gerne vil i gang med, slår ham helt ud af kurs:

"Det er også det, jeg synes er en rigtig dårlig ting med det der med' egnet og ikke-egnet'. Lige så snart du får at vide, at man ikke er egnet, så hele ens verden, den forsvinder bare. Og så har man ikke mere at kæmpe for. Så tænker man jo, jamen hvorfor skal jeg komme i skole i morgen, fordi jeg er ikke-egnet, hvad har jeg mere at kæmpe for her?"

Disse unge er uhyre kritiske overfor uddannelsesparathedsvurderingen, som de i høj grad oplever som en dom, de ikke har nogen indflydelse på. De har haft et stærkt ønske om at starte på en gymnasial uddannelse, og har ikke undervejs overvejet alternative veje i uddannelsessystemet. Derfor oplever de det også som vanskeligt, at de, umiddelbart efter de har fået at vide at de ikke er uddannelsesparate, skal formulere en ny plan overfor lærer og vejleder:

Pige: "Ja, men alligevel der var jo sådan, der var jo kø udenfor og sådan noget så det var sådan noget hurtigt noget. 10 minutter."

Dreng: "Det var sådan altså: 'Hvad vil du nu?'"

Pige: "'Du er nødt til at sige det nu, hvad vil du?' Og man sad bare sådan: 'Ja men jeg vil bare gerne på gymnasiet', ikk' også. Og det kan man jo ikke så. Og jeg har jo ikke undersøgt andre ting, for det er jo det jeg vil, og det er jo det jeg har stræbt efter."

De unges fortællinger om UPV er naturligvis ikke udtryk for 'sandheden'. Vejledere og lærere vil givetvis fortælle andre historier, som vi også senere vil komme ind på. Måske har læreren og vejlederen forsøgt at spørre de unge ind på andre muligheder undervejs, hvis de har vurderet, at de unge ikke var klar til at starte på den ungdomsuddannelse, de umiddelbart var fokuseret på. Eller de har fortalt de unge om UPV før samtalen, men uden at det har vundet gehør hos – eller gjort indtryk på – de unge.

MEN de unges fortællinger peger dog på, at måden hvorpå processen omkring vurderingerne orkestreres er helt afgørende for, hvordan vurderingerne efterfølgende kan blive brugt af den enkelte unge på en konstruktiv og opbyggelig måde. Ligesom fortællingerne peger på, at de unges oplevelser af UPV hænger snævert sammen med den proces, der har været op til og i forbindelse med selve vurderingen.

De skitserede eksempler vidner således om hvor forskelligt UPV kan opleves af de unge, og hvordan vurderingerne kan producere vidt forskellige reaktioner: Fra en oplevelse af at man gennem processen er blevet mere realitetsforankret og afklaret omkring sit valg til følelser af vrede, afmagt og modløshed i relation til uddannelsesvalget og skolen. Samlet set peger de unges fortællinger (også jf. afsnit 4.3) på, at betydningen af UPV kan være voldsomt stor, og at vurderingerne let bliver omgærdet med megen dramatik. Fra de unges perspektiv handler det i høj grad om oplevelser af at være dømt ude eller inde – at være en vinder eller en taber i 'uddannelsesspillet'. Der synes således at ligge en central og vanskelig opgave for vejlederne i så vidt muligt at afdramatisere UPV og samtidig understøtte det processuelle og læringsmæssige aspekt frem for vurderingsperspektivet.

Men hvordan ser det at foretage vurderingen ud fra vejledernes og lærernes perspektiv?

7.2 Vejledernes og lærernes perspektiv

Også vejledere og lærere oplever, at der skabes drama omkring vurderingen:

"Vi oplever generelt modstand, men vi bearbejder det. De [eleverne] vender tilbage. Men vi har oplevet, at de stod i kø og det var ren X-faktor, oprør i Syrien. Det var elevernes egen ide og de gjorde et meget stort nummer ud af det. Rent drama! Dem der var mest dramatiske var faktisk dem, hvor vi var mindst i tvivl. De kører hinanden op" (UU-vejleder)

Set fra vejledernes og lærernes perspektiv skyldes dramaet omkring vurderingerne elevernes egen iscenesættelse af vurderingerne, og der kan, som vi så det i forbindelse med de unges oplevelser, anlægges flere perspektiver på de situationer, der udspiller sig forskellige steder. Tilbage står, at den myndighedsrolle, som følger med uddannelsesparathedsvurderingerne, kan have en negativ indflydelse på vejlederens forhold til eleverne. For flere af de involverede vejledere opleves det som en ubehagelig udfordring at skulle vurdere de unge og efterfølgende overbringe 'dommen'. Og det er i forlængelse heraf en udbredt opfattelse blandt vejledere og lærere, at det kræver en tæt dialog med de unge, for at de ikke skubber vejlederen fra sig i processen:

"Det kræver noget samtale med de unge, for at de ikke skubber vejlederen væk. Det er tit dem, der er meget urealistiske, som skubber dem væk. Dem, der er realistiske, de ved det godt, og de får godt nok tårer i øjnene, men de ved godt, at det nok er rigtigt" (Lærer)

Netop spørgsmålet om 'realisme og realitetssans' spiller en gennemgående rolle – også set fra de unges perspektiv. Hvor vejlederne oplever de unge som urealistiske – det vil sige ude af trit med de krav der stilles på ungdomsuddannelserne – oplever de unge modsat, at vejlederne mangler viden om netop det samme. Vi vender tilbage til denne særlige problemstilling i afsnit 8.1. Samme skisma finder vi i forbindelse med vejledernes oplevelse af de unges forældre. Her beretter flere vejledere og lærere om manglende realitetssans blandt flere af de unges forældre, og de fremhæver i den forbindelse vigtigheden af en tæt inddragelse af forældre som afgørende for en god vurderingsproces. Særligt når det gælder vurderingerne til gymnasiale uddannelser, kan læreren og vejlederen opleves som "bøddler", der "knuser drømme". For bogligt svagere unge, der søger erhvervsuddannelserne er tendensen, at vejlederen i højere grad opfattes som en hjælper, der kender det "kringlede uddannelsessystem" og kan sikre, at den unge kommer på rette hylde:

"Det er også meget vigtigt at have forældrene med på vognen, og der er mange forældre som er urealistiske omkring, hvad deres børn kan. I januar og februar er der skole-hjem-samtaler og vi forsøger at sætte fokus på parathedsvurderingerne" (lærer)

"Der hvor vi er de dumme svin det er mest i forhold til de gymnasiale parathedsvurderinger. I den anden ende bliver vi mere vurderet som hjælpere, hvor forældrene ligger alt over til os". (UU-vejleder)

Ifølge lovgivningen er det vejlederens opgave at vurdere den enkelte elevs uddannelsesparathed, men vejlederne er meget opmærksomme på at vurderingen følger i forlængelse af en vejledningsproces i tæt samarbejde med både forældre og den unges lærere, som vurderes at kende den unge bedst. Rent kvantitativt viser undersøgelsen, at det oftest er lærerteams omkring de enkelte 9.-10. klasser, som er involveret i UPV (Bilag C, tabel 28).

De kvalitative studier viser samstemmende, at UU-vejlederne i høj grad læner sig op ad lærernes vurderinger af eleverne ud fra den betragtning, at lærerne kender eleverne bedst:

"Jeg lytter meget til hvad lærerne siger. I 9 ud af 10 tilfælde, der tager jeg lærerens vurdering. Jeg kan være uenig, og så siger jeg det." (UU-vejleder)

"Lærer og vejleder lapper meget ind over hinanden, og vi er ligeværdige parter, også selvom UU i sidste ende har afgørelsen. En tæt relation mellem de voksne, der er omkring eleverne, er meget vigtig. Det skal være et levende og synligt samarbejde, fordi det gør det lettere for både eleven og flowet i beslutningsprocessen." (UU-vejleder)

I de kommuner hvor hele processen omkring UPV vurderes at forløbe bedst set fra de involverede professionelle perspektiv, har man i høj grad gennemført UPV som en fælles proces med et tæt samarbejde mellem lærere og vejledere. Processen har styrket den endelige vurdering, og har sikret en tydelig proces overfor eleven, så UPV netop bliver en vejledningsproces og ikke et stempel.

Samlet set er processen således af afgørende betydning for elevernes videre forhold til vejlederen. Og evalueringen peger i den forbindelse på, at faren for, at vejlederens rolle som myndighedsperson i nogle tilfælde kommer til at fremstå som 'bøddlen', der fratager eleverne muligheden for uddannelse, er til stede. Samlet set er mange af vejlederne meget opmærksomme på deres nye rolle og på, at netop processen op til vurderingen er af afgørende betydning.

7.2.1 I tvivl om parathedsvurderingen

Hovedparten af UU-vejlederne (71 %) oplever i ca. hvert fjerde tilfælde at være i tvivl om, hvorvidt en ung skal erklæres uddannelsesparat. Det tilsvarende gør sig gældende for knap halvdelen (49 %) af de ansvarlige på privat/friskoler, efterskoler eller husholdnings- og håndarbejdsskoler.

Heroverfor er 43 % af de ansvarlige på privat/friskoler, efterskoler eller husholdnings- og håndarbejdsskoler *aldrig* i tvivl om vurderingen, hvilket kun gælder 21 % af UU-vejlederne (se tabel 10 nedenfor).

Tabel 10. Hvor ofte oplever du at være i tvivl om, hvorvidt en ung skal erklæres uddannelsesparat?

	UU-VEJLEDER	PRIVAT/FRISKOLE, EFTERSKOLE ELLER HUSHOLDNINGS- OG HÅNDARBEJDSKOLE
Altid	0 % (0)	1 % (3)
Ca. 3 ud af 4 gange	2 % (1)	3 % (7)
Ca. hver anden gang	6 % (3)	2 % (5)
Ca. 1 ud af 4 gange	71 % (37)	49 % (102)
Aldrig	21 % (11)	43 % (90)
Total	100 % (52)	100 % (207)

UU-vejlederne og de ansvarlige på de private/frie skoler, efterskoler og husholdnings- og håndarbejdsskoler er i forlængelse heraf blevet spurgt, hvad de har vanskeligst ved at vurdere i forbindelse med UPV.

Over halvdelen af UU-vejlederne oplever, at vanskelighederne er forbundet med den unges personlige forudsætninger, og knap en fjerdedel oplever, at vanskelighederne er forbundet med den unges sociale forudsætninger. Kun 17 % oplever vanskeligheder i forbindelse med de faglige forudsætninger.

Blandt respondenterne på de private/frie skoler, efterskoler og husholdnings- og håndarbejdsskoler er tendensen omvendt, idet knap halvdelen af respondenterne oplever, at vanskelighederne er forbundet med den unges faglige forudsætninger, 38 % oplever at vanskelighederne er forbundet med de personlige forudsætninger og kun 12 % med de sociale forudsætninger (Bilag C, tabel 29).

UU-vejlederne oplever i høj grad at være i stand til at vurdere den unges faglige forudsætninger, mens vurderingen af de personlige og sociale kompetencer fordrer et stort personligt kendskab til den unge. Desuden kan UU-vejlederne læne sig op ad den unges karakterer og dialogen med lærerne. Omvendt er underviserne og vejlederne på de private/frie skoler, efterskoler og husholdnings- og håndarbejdsskoler ofte tættere på de unge i hverdagen, hvilket kan forklare, hvorfor de oplever det som nemmere at vurdere den unges personlige kompetencer. Her er vejlederne ofte længere væk fra de konkrete ungdomsuddannelser, den unge søger ind på, og har dermed ikke i samme grad fokus på de faglige krav den unge skal kunne honorere.

I forhold til den endelige parathedsvurdering er der dog stort set enighed mellem UU-vejlederne og de ansvarlige på private/frie skoler, efterskoler og husholdnings- og håndarbejdsskoler om, hvilke begrundelser der dominerer ikke-parathedsvurderingerne. Faglige begrundelser dominerer (39 %), dernæst følger person-

lige begrundelser (14 %) og endelig sociale begrundelser, der fremhæves af kun 5 % af UU-vejlederne og de ansvarlige på private/frie skoler, efterskoler og husholdnings- og håndarbejds-skoler. Over en tredjedel af respondenterne vurderer dog, at ingen af de tre begrundelser dominerer mere end andre (Bilag C, tabel 30).

De kvalitative studier går i dybden med aktørernes oplevelse af arbejdet med kriterierne i UPV. Særligt betydningen af motivation i UPV diskuteres af mange lærere, vejledere og ledere på uddannelsesinstitutioner, og der er stor forskel på hvor meget betydning den enkelte aktør tillægger elevens motivation og muligheden for at "starte på en frisk" på afstand af lærere/vejledere med en forudindtaget holdning til elevens muligheder:

"Hvis de har lysten og gejsten, så kan det rykke meget, også selvom de ikke umiddelbart kan det faglige. Men det kan godt ske, at de kan blomstre et andet sted. Så ja, vi kan også tage fejl som UU. Der er nogle elever, der bare har brug for at komme videre" (UU-vejleder)

Mange vejledere understreger, at det er svært at koble den skoletræthed, som mange elever oplever i grundskolen, med UPV. Som eksempel nævnes, at lærere og vejledere ofte ser højt fravær og lave karakterer som indikatorer på, at eleven ikke er parat, mens særligt erhvervsuddannelserne vægter elevens motivation højere og vurderer, at lave karakterer og evt. fravær er udtryk for skoletræthed og behov for nye rammer/muligheder: *"Hvor er motivationen henne i vurderingen? Det er det, der er afgørende for om man kan klare det. Og ikke om man har 00 og 02"*, understreger en leder af en erhvervsuddannelse.

Uenigheden viser kompleksiteten og vanskeligheden ved at skulle vurdere, om en ung er parat eller ikke parat. For hvordan skal de forskellige dele af parathedsvurderingen – de sociale, personlige og faglige kompetencer – vægtes i forhold til hinanden? Og er der brug for at foretage forskellige vægtninger afhængigt af de forskellige uddannelser?

Der er særligt uenighed om, hvad der skal til, før den unge *ikke* er parat til erhvervsuddannelse. Hvor vurderingen til gymnasiet i langt de fleste tilfælde følger den tidligere egnethedsvurdering med stort fokus på de faglige forudsætninger, volder parathedsvurderingen til EUD større problemer. Måske fordi der endnu ligger et stykke arbejde i forhold til at få vurderingskriterierne hvad angår det personlige og sociale endeligt på plads. I hvert fald er tilbagemeldingerne fra de forskellige aktører stærkt modsatrettede:

En vejleder siger:

"Men i forhold til erhvervsuddannelserne, der skal der utroligt meget til før de ikke er parate – det er promiller, der ikke er parate. Det er folk med diagnoser etc., som ikke skal have chancen, men det er så noget andet i forhold til gymnasierne" (UU-vejleder).

Mens en lærer anlægger et andet perspektiv: *"Jeg synes ikke, at alle skal kunne komme ind på erhvervsskolerne. Det sociale og personlige skal være på plads, fordi det er det, der betyder, at de vil yde en indsats"* (Lærer).

Og netop denne pointe fremhæves af flere aktører fra erhvervsuddannelserne, der tilsvarende oplever, at for mange elever erklæres uddannelsesparate: *"Det der står på skrift ser fornuftigt ud. Men jeg kan godt undre mig over nogle af de elever, der kommer. De skriver, hvordan en elev ikke rigtig er skoleklar og mangler enormt meget støtte, og så synes jeg bare det er mærkeligt at de vejleder til os, hvis der skal sættes så meget i gang"* (Leder af erhvervsuddannelse).

Flere lærere og UU-vejledere efterlyser i forlængelse heraf en differentiering i parathedsvurderingen, når det gælder erhvervsuddannelserne, fordi de oplever, at niveauerne inden for EUD er for forskellige: *"..der er forskellige niveauer inden for EUD. Elektriker og murer kræver bare ikke det samme. Jeg savner noget mere niveauinddeling. Enten er man egnet til tekniske skole eller også er man ikke, og det er ikke helt godt nok. Det skal man være med til at differentiere"* (Lærer).

Andre understreger, at forskellene mellem hf og stx på samme vis kræver forskellige faglige niveauer, og konstaterer at forskellene i niveauer inden for uddannelsesretningerne håndteres som en del af vejledningsprocessen: *"Vi ser på det. Det er da en udfordring, men vi forholder os til det. Og det gælder jo også forskelle mellem hf og stx. Men jeg kan da se, at vi ikke har helt de samme principper"* (UU leder). Udfordringen i denne optik er dermed mere generel og handler om at styrke den grundlæggende fælles forståelse af, hvordan UPV håndteres.

Usikkerhederne omkring parathedsvurderingen til erhvervsuddannelserne understreges af, at 17 % af UU-vejlederne og hele 27 % af lederne på erhvervsuddannelserne, vurderer, at under 75 % af de unge, der erklæres uddannelsesparate til erhvervsuddannelse, reelt er i stand til at gennemføre en erhvervsuddannelse. Tallene indikerer, som flere ledere af erhvervsuddannelser også pointerer, at for mange unge erklæres parate til EUD, og at UPV ikke 'filtrerer' de unge fra, som man forventer, har en høj sandsynlighed for senere at falde fra.

De kvalitative studier indikerer i forlængelse heraf, at der er en grundlæggende uenighed blandt aktørerne om den praktiske tolkning af intentionerne bag loven: Bør man i praksis erklære *relativt mange* unge ikke-parate for at sikre, at de unge, der begynder på en ungdomsuddannelse, rent faktisk kan gennemføre den? Eller bør man erklære *så få som muligt* ikke-parate? Enten ved via vejledningen at 'vende dem i døren' og få den unge til at vælge en anden uddannelsesretning, iværksætte særlig støtte, som kan gøre de unge parate inden vurderingen i marts, eller ved at erklære parate med støtte på selve ungdomsuddannelsen.

Tabel 11. Hvor mange af de unge, der erklæres uddannelsesparate til EUD vurderer du vil kunne gennemføre ungdomsuddannelsen?

	UU-VEJLEDER	PRIVAT/FRISKOLE, EFTERSKOLE ELLER HUSHOLDNINGS- OG HÅNDARBEJDS-SKOLE	ERHVERVSRETTET UDDANNELSE
Over 75 %	73 % (38)	64 % (132)	66 % (29)
50-75 %	13 % (7)	11 % (22)	23 % (10)
25-49 %	2 % (1)	3 % (6)	2 % (1)
Mindre 25 %	2 % (1)	2 % (5)	2 % (1)
Ved ikke	10 % (5)	20 % (42)	7 % (3)
Total	100 % (52)	100 % (207)	100 % (44)

I forhold til de gymnasiale uddannelser synes der at være en større grad af overensstemmelse mellem UPV og så formodningen om, hvorvidt de unge rent faktisk vil kunne gennemføre uddannelsen. Her mener kun 6 % af UU-vejlederne og 8 % af respondenterne fra de gymnasiale uddannelser, at under 75 % af de unge, der er erklæret parate til en gymnasial uddannelse, reelt er i stand til at gennemføre uddannelsen.

Tablet 12. Hvor mange af de unge, der erklæres uddannelsesparate til en gymnasial uddannelse vurderer du vil kunne gennemføre ungdomsuddannelsen?

	UU-VEJLEDER	PRIVAT/FRISKOLE, EFTERSKOLE ELLER HUSHOLDNINGS- OG HÅND- ARBEJDS-SKOLE	GYMNASIEL UDDANNELSE
Over 75 %	90 % (47)	73 % (152)	88 % (100)
50-75 %	6 % (3)	6 % (12)	8 % (9)
25-49 %	0 % (0)	2 % (4)	0 % (0)
Mindre 25 %	0 % (0)	1 % (3)	0 % (0)
Ved ikke	4 % (2)	17 % (36)	4 % (4)
Total	100 % (52)	100 % (207)	100 % (113)

7.3 Opsamling

- Selve sessionen omkring UPV bliver let omgærdet med megen dramatik. Særligt de steder hvor vurderingerne ikke i særlig høj grad er indgået i en samlet proces, er oplevelsen af sessionerne – både blandt de unge og vejlederne – at vurderingerne har karakter af en domsafsigelse. De unge beretter i disse situationer om, at man med uddannelsesparathedsvurderingen bliver dømt enten 'inde' eller 'ude'.
- Med UPV kommer vejlederens myndighedsrolle i fokus. Det kan have negative konsekvenser for relationen til de unge. Og flere vejledere oplever at måtte bruge meget arbejde (og mange samtaler) på at forhindre, at de unge 'skubber dem væk' undervejs i processen.
- Der opleves grundlæggende uklarhed og uenighed forbundet med vægtningen af de sociale, personlige og faglige forudsætninger og særligt betydningen af motivation for de unges muligheder for at gennemføre en uddannelse. Uenigheden gælder på tværs af de professionelle aktører.
- Der forekommer særligt uklarhed omkring parathedsvurderingen til erhvervsuddannelserne, hvor en del ledere af erhvervsuddannelser oplever, at (alt) for mange unge erklæres parate og ikke reelt er i stand til at gennemføre deres uddannelse.
- Samlet set peger undersøgelsen på forskelle i aktørernes tolkning af intentionen med loven: Bør man i praksis erklære *relativt mange* unge ikke-parate, for at sikre, at de unge, der begynder på en ungdoms-

uddannelse, rent faktisk kan gennemføre den? Eller bør man erklære *så få som muligt* ikke-parate? Enten ved, via vejledningen, at 'vende dem i døren' og få den unge til at vælge en anden uddannelsesretning, iværksætte særlig støtte, som kan gøre de unge parate inden vurderingen i marts, eller ved at erklære parate med støtte på selve ungdomsuddannelsen.

8. PROCESSEN EFTER VURDERINGEN

I det følgende kapitel sættes fokus på den del af processen, der udspiller sig efter vurderingen. For hvad sker der i de situationer, hvor der opstår uenighed mellem den unge, forældre, lærere, vejledere og ungdomsuddannelser? Og hvilke procedurer har ungdomsuddannelserne, når de skal vurdere de unge, som er vurderet ikke-uddannelsesparate af lærere/vejledere?

8.1 Uenighed omkring uddannelsesparathedsvurderingerne

En ikke-parathedsvurdering fordrer, at forældrene er uenige i vejleders vurdering. I det følgende ser vi nærmere på, hvordan de unge reagerer, når de bliver erklæret ikke-parat. De unge er i overvejende grad uenige med vejledernes og lærernes vurdering af, at de ikke er uddannelsesparate om end i noget mindre grad end deres forældre. Tallene for henholdsvis 9. og 10. klasses-elever fremgår af tabel 14.

Forskellen mellem de unges og deres forældres vurdering indikerer, at UPV i nogle situationer aktualiserer eller eventuelt er med til at skabe et krydspres omkring de unge, idet de risikerer at komme i klemme mellem på den ene side vejlederens/skolens vurdering og på den anden side forældrenes forventninger. Et krydspres der i tråd med forrige kapitel understreger vigtigheden af dialog mellem vejleder/lærer og forældre i de situationer, hvor der er uenighed om vurderingen.

Tabel 13. Er du enig i vurderingen af, at du ikke er uddannelsesparat?

	9. KLASSE	10. KLASSE
Ja	40 % (52)	8 % (1)
Nej	46 % (60)	83 % (10)
Ved ikke	15 % (19)	8 % (1)
Total	100 % (131)	100 % (12)

Men der er ikke kun forskelle mellem de unge og deres forældre. Der er også forskelle mellem, hvordan eleverne i 9. klasse og 10. klasse oplever vurderingen¹⁵. Blandt de unge i 9. klasse er 40 % enig i afgørelsen,

¹⁵ Det skal dog bemærkes, at det er meget få respondenter i 10. klasse, som er vurderet ikke-uddannelsesparat, hvorfor der er en betydelig usikkerhed knyttet til disse tal

mens 46 % er uenig. For de unge i 10. klasse er blot 8 % enig i afgørelsen, mens hele 83 % er uenig. Denne markante forskel på 9. og 10. klasse hænger formentlig sammen med, at eleverne tænker 10. klasse som en sidste chance for at komme ind på en ungdomsuddannelse (typisk gymnasiet). Og vurderingen har således en mere alvorlig konsekvens for 10.-klasseseleverne fordi deres mulighed for at blive klar til den uddannelse, de gerne vil i gang med, opfattes som opbrugt. Som en ung pige fortæller:

”Nu har vi taget 10. klasse for virkelig at give den et skub og vise, at nu kan vi fandeme godt, ikke også. Og så får vi at vide, ja i er sgu ikke egnede” (pige, 10. kl., 4).

Også lærere og vejledere er opmærksomme på, at de unge er i en særlig situation efter 10. klasse, og mange opfatter vurderingen efter 10. klasse som ”sidste skud i boksen” (UU vejleder). Det understreges samtidig, at man ofte mangler tilbud til de ikke-parate unge efter 10. klasse. Vi vender tilbage til denne særlige problemstilling i Kapitel 9.

Ser vi nærmere på, hvorfor de unge er uenige i UPV, svarer de som følger:

Tabel 14. Hvorfor er du uenig i uddannelsesparathedsvurderingen?

	9. KLASSE	10. KLASSE
Jeg synes selv, jeg er uddannelsesparat	58 % (35)	80 % (8)
Jeg fik ikke at vide hvorfor	3 % (2)	0 % (0)
Jeg forstod ikke hvorfor	7 % (4)	0 % (0)
Jeg er uenig i begrundelsen	20 % (12)	10 % (1)
Andet - skriv venligst hvad:	12 % (7)	10 % (1)
Total	100 % (60)	100 % (10)

Langt den største gruppe er uenig i vurderingen, fordi de selv oplever at være uddannelsesparate. Igen er der markant forskel på, hvordan elever i hhv. 9. klasse og 10. klasse reagerer på ikke-parat vurderingen. 58 % af eleverne i 9. klasse er uenig i vurderingen, fordi de oplever sig selv som uddannelsesparate, mens det gælder for hele 80 % af eleverne i 10. klasse. Igen tegner undersøgelsen et billede af, at UPV's konfliktelement er særligt markant tilstede i 10. klasse.

Samler vi de unges forskellige grunde til at være uenig i den vurdering, de har fået, er det bemærkelsesværdigt, at 10 % af 9. klasse-eleverne angiver, at de enten ikke forstår eller ikke har fået at vide, hvorfor de ikke er vurderet parate, mens henholdsvis 20 % og 10 % ikke accepterer vejledernes begrundelser. Tallene understreger, som tidligere nævnt, det konfliktpotential, der ligger i UPV, og peger samtidig på, at en del af de ikke-parate har meget lidt tiltro til vejlederens evne til at foretage en korrekt vurdering af deres uddannelsesparathed. Dette perspektiv optræder også (enkelte steder) i det kvalitative materiale. Som fx denne unge pige, som fortæller:

P: "De [lærere og vejledere, red.] havde den samme holdning; At, de ville ikke erklære mig uddannelsesparat. Og så mig og min mor, jamen vi gik stærkt op imod dem. Og sagde; 'jamen vi synes begge to at jeg er uddannelsesparat og alt sådan noget'... og så viser det sig så til sidst at det behøver ikke altid være en stor herre der kommer efter en lille herre og så vinder. Den lille herre kan også altid vinde. Altså... hvis man virkelig ønsker det. Så er der også noget værd at kæmpe for.

8.2 Omgørelser på uddannelsesinstitutionerne

I forhold til UPV har de unge og forældrene også den mulighed at lade den unge søge om optagelse på den ønskede ungdomsuddannelse. Og i mange tilfælde fører dette til, at vurderingen omgøres (se kapitel 3).

Når de unge søger om optagelse på en ungdomsuddannelse, har langt hovedparten af uddannelsesinstitutionerne faste procedurer for vurderingen af unge, der er vurderet ikke-uddannelsesparate af UU. Det gælder for 96 % af de gymnasiale uddannelser og 80 % af erhvervsuddannelserne.

På de fleste gymnasiale uddannelser anvendes optagelsesprøver som redskab (91 %), men også individuelle samtaler med den unge tages ofte i brug (81 %). På næsten alle de adspurgte erhvervsuddannelser (98 %) anvendes individuelle samtaler med den unge, men også screeninger (64 %) og optagelsesprøver (39 %) hører med i værktøjskassen på erhvervsuddannelserne. Endelig er der også erhvervsuddannelser, som arbejder med længere forløb, der giver mulighed for afprøvning og observation af den unge som grundlag for vurderingen.

På de gymnasiale uddannelser anvendes optagelsesprøver ofte i kombination med en samtale¹⁶. Optagelsesprøven, som typisk gennemføres før samtalen, fokuserer primært på de faglige forudsætninger, mens samtalen også kan handle om personlige og sociale forudsætninger – herunder elevens motivation.

¹⁶ Jf. de åbne besvarelser.

Tabel 15. Hvilke redskaber benytter I jer i særlig grad af på skolen i forbindelse med uddannelsesparathedsvurderinger?

	GYMNASIAL UDDANNELSE	ERHVERVSRETTET UDDANNELSE
Individuelle samtaler med den unge	81 % (91)	98 % (43)
Screeninger - fagligt, personligt, social	12 % (14)	64 % (28)
Optagelsesprøve	91 % (103)	39 % (17)
Andet	7 % (8)	25 % (11)
Ved ikke	1 % (1)	0 % (0)
Total	192 % (113)	225 % (44)

Når 'ikke-parathedsvurderingen' fastholdes af ungdomsuddannelsesinstitutionen begrundes det på de gymnasiale uddannelser oftest med det faglige (75 %) og meget sjældent med de personlige begrundelser (3 %), hvilket understøtter antagelsen om, at vurderingerne i vidt omfang tænkes og håndteres som de tidligere egnethedsvurderinger. Knap en femtedel af repræsentanterne fra de gymnasiale uddannelser svarer, at ingen begrundelser dominerer mere end andre. På erhvervsuddannelserne er begrundelserne mere spredt med størst vægt på de personlige grunde (23 %), dernæst de faglige (18 %) og til sidst de sociale (14 %). Her svarer hele 39 %, at ingen begrundelser dominerer mere end andre.

Tabel 16. Hvilke begrundelser dominerer i de tilfælde, hvor 'ikke-parathedsvurderingen' fastholdes?

	GYMNASIAL UDDANNELSE	ERHVERVSRETTET UDDANNELSE
De personlige begrundelser	3 % (3)	23 % (10)
De sociale begrundelser	0 % (0)	14 % (6)
De faglige begrundelser	75 % (85)	18 % (8)
Ingen begrundelser dominerer mere end andre	19 % (21)	39 % (17)
Ved ikke	4 % (4)	7 % (3)
Total	100 % (113)	100 % (44)

I undersøgelsens kvalitative materiale peges der på, at vurderingen af elevernes uddannelsesparathed i relation til de gymnasiale uddannelser langt hen ad vejen følger samme skabelon som tidligere egnethedsvurderinger. Flere respondenter fra de gymnasiale uddannelser kalder – ligesom mange af de unge – da også UPV for egnethedsvurdering og gennemfører traditionelle optagelsesprøver. Samtidigt er det flere steder et princip, at man ikke læser de unges uddannelsesplaner og begrundelserne for, at den unge er blevet erklæret ikke-parathed af vejlederen, men lægger meget vægt på egne optagelsesprocedurer. En vejleder fra et gymnasium understreger:

"Ved os er det primært det faglige, der er vigtigt. Vores konklusion er, at det er vanskeligt at vurdere de personlige problemer. Vi læser ikke uddannelsesplanerne, og vil heller ikke, fordi vi mener, at vi skal møde eleverne fordomsfrit" (vejleder på gymnasium).

Man kan i den forbindelse diskutere, i hvor høj grad de gymnasiale uddannelser har taget UPV til sig, og i hvor høj grad de indgår som aktiv medspiller i den samlede proces, som parathedsvurderingerne er tænkt ind i. Denne problematik forstærkes af, at omgørelserne på de gymnasiale uddannelser skaber frustration hos lærere og vejledere, som oplever, at disse underminerer deres autoritet.¹⁷ Som beskrevet er UPV i langt de fleste tilfælde en intens, længerevarende proces, som inddrager elev, forældre og lærere. Med omgørelsernes omfang oplever lærerne på folkeskolerne og vejledere, at processen er spildt:

"Nogle gange kan det være svært at skulle være djævelen over for forældrene. Og så siger vi 'nej, du er ikke-parat', og så kommer de til optagelsesprøve, og så kommer de så ind – og hvad skal den vurdering så til for? Der er et samspil mellem uddannelsesstederne også, som skal være bedre" (UU-vejleder).

"Der er nogle, der har oplevet massiv modstand fra forældrene. Vi vurderer efter bedste evne, at de er ikke-parate, og så kommer eleven triumferende, jeg er blevet optaget helt uden optagelsesprøve, og så mister vi jo autoritet. Men det er jo også kunder i butikken, og det er jo penge. Og så siger vi, hvor lang tid går de der før de knækker nakken?" (folkeskolelærer).

"Alt det arbejde med at vurdere dem og til hvilken nytte? Der er vi altså blevet lidt til grin" (UU-vejleder).

I yderste instans opleves episoder, hvor elever optages, selvom de dumper til optagelsesprøven på gymnasiet: *"De kommer ind på gymnasiet, selvom de dumper til prøverne. Har de retskrav på at blive optaget på gymnasiet selvom de dumper? Kan de formelle krav virkelig omgøres?" (Lærer).*

På et mere overordnet niveau understreger omstødelserne et dilemma, som vi også tidligere har berørt. Med UPV bliver vejledernes rolle som gatekeeper eller "bøddel" potentielt forstærket, og konfliktpotentialen mellem vejleder og vejledte (eleverne) optrappes. Det kan gøre det vanskeligt at fastholde en åben og tillidsfuld dialog mellem vejleder og vejledte, hvilket er en helt afgørende ingrediens i den fortløbende vejledningsproces.

8.3 Opsamling

- På de gymnasiale uddannelser håndteres UPV ofte som den tidligere egnethedsvurdering, og der gennemføres traditionelle optagelsesprøver. På flere gymnasier læser man desuden ikke uddannelsesplaner og begrundelser for ikke-parathedsvurderingen i forbindelse med optagelsen. Når ikke-parathedsvurderingen fastholdes er begrundelsen oftest af faglig karakter.
- På erhvervsuddannelserne er der større spredning i de redskaber der tages i brug i forbindelse med vurderingen af de unge. Her benyttes individuelle samtaler med den unge, screeninger og optagelsesprøver.

¹⁷ Som belyst i kapitel 3 optager de gymnasiale uddannelser 44 % af de unge, der er erklæret ikke-parate af UU.

Når ikke-parathedsvurderingen fastholdes på erhvervsuddannelserne er begrundelsen hyppigst personlige grunde, men også faglige og sociale årsager angives ofte.

- Generelt opleves samarbejdet med de gymnasiale uddannelser ofte som problematisk af særligt UU-vejledere og lærere. En lang proces mellem lærer, UU, elev og forældre, der har resulteret i en ikke-parathedsvurdering, ender ofte med et ja efter en optagelsesprøve på en gymnasial uddannelse. Opfattelsen hos lærere og vejledere er endvidere, at det for nogle af de modtagende institutioner kan være økonomisk fordelagtigt at optage alle de elever, der søger, på grund af vigende elevgrundlag. Vejledere og lærere oplever at miste autoritet, når afgørelser omgøres i så stor stil. Ikke mindst betyder omgørelserne, at vejledernes rolle som gatekeeper og modstander i relation til de unge forstærkes.

9. TILBUD TIL DE 15-17 ÅRIGE

I kølvandet på UPV følger et andet af Ungepakke 2's initiativer – nemlig tilbuddene til de 15-17-årige. Ifølge loven skal de ikke-parate unge tilbydes udviklende forløb som alternativ til uddannelse, og her arbejder man rundt om i kommunerne på at udvikle tilbud til de unge på baggrund af erfaringerne fra den første gennemførelse af UPV.

9.1 Ikke-parat – og hvad så?

Hele 77 % af UU-vejlederne oplevede i forsommeren 2011, at der manglede tilbud til de ikke-uddannelsesparate unge. En opfattelse der blev delt af 42 % af UU-lederne. Som en vejleder beskriver det:

”Der mangler nogle tilbud til de ikke-uddannelsesparate. 10.klasse er i øjeblikket det eneste tilbud til de unge. Efter 10.klasse har vi også en stor gruppe af elever, som stadig har svært ved at finde ud af, hvad de skal videre med. Og mange af dem de er jo bare skoletrætte, og så er 10.klasse jo bare ikke det rigtige. Vi har en stor gruppe, som gerne vil være pædagoger osv., men de skal først på hf osv., og de forbedrer sig bare ikke, og hvad skal vi så gøre med dem? Jobcentret spiller ikke med, med mindre vi rykker i dem. Det er svært at få virksomhedspraktik, og det er svært at få nogle aftaler i stand” (UU-vejleder).

Nogle fremhæver også, at der mangler tilbud til de psykisk sårbare unge:

”Der mangler psykologforløb. Til piger med lavt selvværd fordi fagligt kan hun godt. Men der er kun tilbud til dem, der går på skolerne og ikke til dem, der er i mellem uddannelserne, og som har brug for skubbet til at komme i gang.” (UU-vejleder)

Manglen på relevante tilbud har betydet, at man i stedet har satset entydigt på uddannelse: *”Jeg tror, der er mange, der ikke kan klare sig igennem en uddannelse, men når vi ikke ved, hvad kommunen ellers har af tilbud, så er vi jo nødt til at satse på en uddannelse” (UU-vejleder).*

De kvalitative studier viser, at mange kommunale forvaltninger afventede vurderingerne i marts, før man ville tage stilling til iværksættelsen af særlige tilbud til de ikke-parate unge. Argumenterne har været, at tilbuddene skulle tilpasses den enkelte unge, og at man var nødt til at kende antallet af ikke-parate, før man kunne tilrettelægge tilbud – i nye eller eksisterende rammer.

”Der ligger nogen penge, som skal bruges til de unge og lave tilbud, men det er vi ikke gået i gang med endnu. Vi skal kende gruppen, for at kunne lave tilbuddene” (Forvaltningschef)

”Vi har ikke mange forskellige muligheder, og sådan er det når vi er så lille en kommune. Det vi derimod arbejder på, er om vi kan lave en fleksibel ramme, så det bliver et mere individuelt tilpasset kursus/tilbud. Vi vil også gerne prøve at udnytte de eksisterende institutioner, så vi udvikler dem i stedet for også bare at åbne nye stærekasser” (Forvaltningschef)

I praksis har disse forhold betydet, at den enkelte UU-vejleder har manglet et reelt alternativ til en parat-vurdering i de tilfælde, hvor eksempelvis 10. klasse eller produktionsskolen ikke har været relevant for den unge. Det er således en bred opfattelse blandt UU-vejlederne, at mange unge bliver "tilovers", når de erklæres ikke-parat og manglen på relevante tilbud kan dermed have været med til at øge antallet af unge, der blev erklæret parat i marts 2011.

I forbindelse med netop tilbuddene til de 15-17-årige peger de første data fra evalueringens anden dataindsamlingsperiode på, at man i kommunerne nu er godt i gang med etableringen af tilbud til de unge. Det vil vi komme nærmere ind på i den afsluttende evaluering af Ungepakke 2, som færdiggøres medio 2012.

9.2 Opsamling

- Helt gennemgående oplever vejlederne, at der (i marts 2011) manglede tilbud til de unge, som man overvejede, at erklære ikke-parate. Mange har oplevet, at de ikke-parate unge bliver 'tilovers', når de erklæres ikke-parate. Et forhold der kan have været med til at øge antallet af unge, der blev erklæret parate i 2011.
- De tilbud der i overvejende grad er blevet benyttet til de ikke-parate unge, er 10. klasse og produktionsskoler. Ifølge evalueringens anden dataindsamlingsrunde, som netop er gået i gang, er der dog meget der tyder på, at man i kommunerne nu er godt i gang med at etablere tilbud til de unge. Det vil vi komme nærmere ind på i den afsluttende evaluering af ungepakke 2, som færdiggøres medio 2012.

BILAG A: TVIVL OM REGISTRERINGSPRAKSIS

Ud af de i alt 3.810 tilfælde, hvor den unge vurderes ikke-parat, er forældrene enige i 690 af tilfældene (svarende til 18 %). Hvordan disse 18 % er 'behandlet' i den efterfølgende proces, kan der ud fra statistikken ikke redegøres for med fuld klarhed. Men i hvert fald er den initiale og/eller efterfølgende registrering ikke retvisende.

I tabel 17 neden for er vist de fire 'vurderingstrin' i den samlede proces, og hvor usikkerheden som nævnt knytter sig til de tilfælde, hvor forældrene er enige i vejlederens vurdering af den unge som værende ikke-uddannelsesparat.

Det bemærkes, at medregning af samtlige 3810 cases ikke ændrer betydeligt i de konkrete procentsatser og resultater og således ikke rækker ved de overordnede tendenser og konklusioner overhovedet. Justeringer af registreringspraksis er under implementering, så der sikres korrekt registrering og fuld gennemsigtighed i de kommende vurderingsrunder.

Tabel 17. Alle fire 'vurderingstrin' samlet

UPV Vejleder	UPV Forældre	UPV UU	UPV Modtager	Antal
Ikke parat	Enig	Ikke parat	Ikke parat	191
			Ikke vurderet	208
			Parat	184
		Ikke vurderet	Ikke vurderet	92
		Parat	Ikke vurderet	15
		I alt		
	Ikke besluttet	Ikke parat	Ikke vurderet	63
		Ikke vurderet	Ikke vurderet	30
	Uenig	Ikke parat	Ikke parat	1310
			Ikke vurderet	198
			Parat	1428
		Ikke vurderet	Ikke vurderet	39
	Parat	Ikke vurderet	52	
Hovedtotal				3810
VALIDERET hovedtotal				2738

BILAG B: METODE- OG DOKUMENTATION

Dataindsamlingen i forbindelse med proces- og effektevalueringen af Ungepakke 2 gennemføres i tre faser: baselinemålingen er gennemført forår/sommer 2011, midtvejsmåling gennemføres efterår 2011 og slutmåling gennemføres forår/sommer 2012.

Evalueringen afrapporteres samlet i forbindelse med slutevalueringen. Initiativ 2: Uddannelsesparathedsvurdering og initiativ 9: Frafaldstruede – målretning af ressourcer midtvejsevalueres og afrapporteres dog også efteråret 2011, baseret på baseline-dataindsamlingen.

Evalueringen er baseret på følgende dataindsamlingsmetoder:

- Registerdata fra Ungedatabasen
- Spørgeskemaundersøgelse blandt de involverede institutionelle aktører (Aktør-survey)
- Spørgeskemaundersøgelse blandt unge i alderen 15-17 år, som ikke er i gang med en ordinær kompetencebaseret ungdomsuddannelse. I Baselinemålingen er denne desuden suppleret med spørgeskemaundersøgelse blandt 9. og 10. klasse elever i udvalgte kommuner i forbindelse med baselinemålingen for at sikre data om uddannelsesparathedsvurderingen (Ungesurvey)
- Casestudier i seks udvalgte kommuner, herunder interview med både institutionelle aktører og unge.

Nedenfor præsenteres disse nærmere i relation til baselinemålingen, som denne rapport er baseret på.

B.1 Registerdata

Der er anvendt udvalgte registerdata over UPV fra Ungedatabasens statistikmodul (jf. bilag A1). Desuden særkørsler på FtU-statistikken.

B.2 Aktør-survey

I foråret 2011 gennemførtes en websurvey med de institutionelle aktører involveret i Ungepakke 2. Der er tale om en bred række meget forskellige aktører, da Ungepakken samlet spænder bredt. Af tabellen nedenfor fremgår en liste over de adspurgte aktører, beskrivelse af hvilken leder/medarbejdertype, der har besvaret surveyen hos de forskellige aktører samt antal svar og svarprocent.

Tabel 18. Institutionssurvey – beskrivelse af fordelingen af besvarelser fra de forskellige aktørtyper (svarprocent i parentes)

AKTØR	LEDER/MEDARBEJDERTYPE	ANTAL SVAR OG (SVARPROCENT)
UU-centre: <i>Både UU-ledere og UU-vejledere</i>	UU-ledere UU-vejledere	45 (94 %) 52 (108 % ¹⁸)
Studievalgscentre: <i>Lederen af studievalgscenteret</i>		6 (86 %)
Kommunale forvaltninger: <i>En person som har ansvar for indsatsen over for de 15-17-årige og som samarbejder med andre aktører, fx UU</i>	Arbejdsmarked- /Beskæftigelsesforvaltning 34 % Børn og Unge-forvaltning 27 % Skoleforvaltning 21 % Social og Sundhedsforvaltning 6 % Andet 11 %	108 (62 %)
Folkeskoler med 0.-9. klasse: <i>En person som har indblik i skolens rolle i arbejdet med uddannelsesparathedsvurderinger (i samarbejde med UU) og skolens muligheder for at give støtte til elever, der skønnes at få vanskeligheder ved at påbegynde en ungdomsuddannelse.</i>		80 (89 %)
10. klassecentre eller folkeskole m. 10. klasse <i>Lederen af 10. klassecentret/en person med ansvar for 10. klasserne</i>		111 (33 % ¹⁹)
Produktionsskoler: <i>En leder/medarbejder med ansvar for de produktionsskolebaserede lærlingeforløb på den pågældende skole</i>	Leder 75 % Lærer 2 % Vejleder 2 % Fuldmægtig 2 % Andet 19 %	53 (68 %)
Gymnasier: <i>En leder/medarbejder med viden om/ansvar for uddannelsesparathedsvurdering og fastholdelsesindsatsen på skolen</i>	Leder 72 % Vejleder 7 % Lærer 3 % Projektmedarbejder 1 % Fuldmægtig 1 % Andet 17 %	113 (74 %)
Erhvervsuddannelse: <i>En leder/medarbejder med viden om/ansvar for uddannelsesparathedsvurdering og fastholdelsesindsatsen på skolen</i>	Leder 77 % Vejleder 5 % Andet 18 %	44 (44 %)
De frie skoler (Frie/private grundskoler, efterskoler og husholdnings- og håndarbejdsskoler): <i>En (studie/uddannelses/skole) vejleder på skolen eller alternativt en person på skolen med viden om uddannelsesparathedsvurderinger og uddannelsesplaner</i>	Leder 43 % Vejleder 27 % Lærer 14 % Andet 16 %	207 (48 %)
Total		819 (56 %)

¹⁸ En svarprocent på over 100 kan skyldes, at enkelte skoler fejlagtigt har videresendt deres spørgeskema til deres UU-vejleder.

¹⁹ Den relativt lave svarprocent skyldes, at der blev udtrukket en del folkeskoler u. 10. kl. til denne gruppe.

B.3 Unge-survey

I foråret 2011 gennemførtes en telefonisk survey med unge i alderen 15-17 år, som ikke var i gang med en ordinær, kompetencebaseret ungdomsuddannelse. Der blev gennemført interview med 834 unge med spredning på køn, geografi og alder.

I tillæg hertil blev der i forbindelse med baselinemålingen gennemført en websurvey med elever i 9. og 10. klasse i de seks udvalgte casekommuner for at få belyst de unges erfaringer og oplevelser med uddannelsesparathedsvurderingen, som de 15-17-årige endnu ikke havde oplevet. Tabellen herunder viser andelen af 9. klasseelever og andelen af 10. klasseelever i det samlede antal besvarelser. Som det fremgår af tabellen er det kun 8 % af de samlede besvarelser, der udgøres af 10. klasseelever. Det betyder, at krydstabulering med klassetrin skal fortolkes med forsigtighed, da de vil være forbundet med en vis usikkerhed.

Samlet er der således i baselinemålingen gennemført spørgeskemaundersøgelser med 2.500 unge.

Tabel 19. Survey med elever i 9. og 10. klasse - fordelingen af besvarelser fordelt på de to klassetrin

KLASSETRIN	ANTAL SVAR (N)
9.klasseelever	1536
10. klasseelever	130
I alt	1666

B.4 Casestudier

Størrelse og geografi: For at sikre en geografisk fordeling af kommuner, er der valgt 2 storbykommuner, 2 provinskommuner og 2 kommuner i yderområder. Ønsket med denne fordeling er at sikre, en bredde i de erfaringer, muligheder og udfordringer der tegner sig for kommuner af forskellig størrelse og beliggenhed. Nedenfor ses en nærmere indkredsning af, hvad der definerer særligt kommuner i yderområderne:

Kommuner i yderområder:

Kommunerne i yderområderne udgøres af Bornholm, Brønderslev, Frederikshavn, Faaborg-Midtfyn, Guldborgsund, Hjørring, Langeland, Lolland, Læsø, Morsø, Norddjurs, Samsø, Svendborg, Tønder, Vesthimmerland og Ærø. Kommunerne er karakteriseret ved lav erhvervsindkomst ifht landsgennemsnittet, svag befolkningsudvikling. Men også når man ser på uddannelsesniveau, beskæftigelsesomfang mm. Klarer yderområderne sig dårligere end resten af landet (jf. servicestyrelsen:

<http://www.servicestyrelsen.dk/udgivelser/socialt-fokus-alle-udgivelser/tekstudtraek/social-fokus-udsat-august-2010/kort-om-tema>).

'Erfarne' og 'mindre erfarne' kommuner

Kommunernes konkrete erfaringer med – og strategier for – at arbejde med målsætningen om at skaffe flere unge i uddannelse (UTA), et centralt kriterium for udvælgelse af casekommuner. Der udvælges således tre

kommuner, der har gjort sig en række erfaringer i forhold til UTA-målsætningen, og tre kommuner, som er mindre erfarne med at arbejde med målsætningen.

Vurderingen og udvælgelsen af kommuner, der er langt fremme eller ej i forhold til målsætningen, har bygget på følgende:

1. Om kommunen har en vedtaget strategi for arbejdet med målsætningen om flere unge i uddannelse, og hvor længe en sådan har været gjort gældende
2. Erfaringsopsamlingen fra UTA modelkommuneforsøgene (Katznelson, Murning og Pless, 2010)
3. Om kommunen kan fremvise foreløbige resultater i forhold til målsætningen

Jf. 1 og 2. Konkret udvælges de erfarne casekommuner på baggrund af, om de har deltaget i KL's modelkommuneforsøg UTA (2007-2009), og om de har en børne-/ungepolitik, der indeholder en strategi og handlingsplan for arbejdet med UTA-målsætningen.

Jf. 3. her anvendes data fra UNI-C's profilmødel for den ungdomsårgang der afsluttede 9. klasse i 2008 (UNI-C, 2010). Opgørelsen viser, at 28 kommuner forventes at ligge under landsgennemsnittet for gennemførelse (under 78,2), 52 kommuner forventes at ligge omkring landsgennemsnittet (78,2-83,2), mens 18 kommuner forventes at ligge over landsgennemsnittet (over 83,2). Kommunernes performance har således ikke mulighed for at indfange mulige resultater af UTA-indsatsen, der som det fremgår ovenfor først igangsattes i 2007.

Konkret tilrettelæggelse

Der er gennemført 4 fokusgrupper i hver kommune med deltagelse af:

1. De relevante forvaltningschefer og -medarbejdere, ledere af uddannelsesinstitutioner og leder af UU
2. Lærere og vejledere
3. Unge mellem 15-17 år som ikke er i gang med kompetencegivende uddannelse og arbejde
4. Unge i 9. og 10. klasse, som er blevet uddannelsesparathedsvurderet

BILAG C: TABELLER

Table 20. I hvilken grad vurderer du, at de unge oplever uddannelsesparathedsvurderingen som et konstruktivt redskab til at kunne vælge og gennemføre ungdomsuddannelse?

	UU-VEJLEDER	PRIVAT/FRISKOLE, EFTERSKOLE ELLER HUSHOLDNINGS- OG HÅNDARBEJDSKOLE
I meget høj grad	2 % (1)	3 % (7)
I høj grad	23 % (12)	18 % (37)
I nogen grad	46 % (24)	32 % (67)
I ringe grad	21 % (11)	28 % (58)
Slet ikke	2 % (1)	7 % (14)
Ved ikke	6 % (3)	12 % (24)
Total	100 % (52)	100 % (207)

Table 21. Vurderingen af uddannelsesparathed består af en vurdering af både faglige, sociale og personlige kompetencer. Har man i kommunen/UU opstillet eksplicitte og fælles kriterier for vurderingen af disse kompetencer til brug for de involverede aktører?

	UU-LEDER	PRIVAT/FRISKOLE, EFTERSKOLE ELLER HUSHOLDNINGS- OG HÅNDARBEJDSKOLE	GYMNASIAL UDDANNELSE	ERHVERVSRETTET UDDANNELSE
Ja	84 % (38)	28 % (58)	51 % (58)	68 % (30)
Nej	16 % (7)	23 % (48)	19 % (22)	18 % (8)
Ved ikke	0 % (0)	49 % (101)	29 % (33)	14 % (6)
Total	100 % (45)	100 % (207)	100 % (113)	100 % (44)

Table 22. How are the criteria for the assessment of educational preparedness developed?

	LEDRE AF UU	PRIVAT/FRISKOLE, EFTERSKOLE ELLER HUSHOLDNINGS- OG HÅNDARBEJDSKOLE	GYMNASIEL UDDANNELSE	ERHVERVSRETET UDDANNELSE
Udarbejdet af UU	8 % (3)	28 % (16)	16 % (9)	13 % (4)
Udarbejdet i samarbejde mellem ungdomsuddannelsesinstitutioner og UU	45 % (17)	24 % (14)	57 % (33)	50 % (15)
Udarbejdet i samarbejde mellem UU, ungdomsuddannelsesinstitutioner og grundskoler	37 % (14)	24 % (14)	21 % (12)	23 % (7)
Andet	11 % (4)	9 % (5)	5 % (3)	13 % (4)
Ved ikke	0 % (0)	16 % (9)	2 % (1)	0 % (0)
Total	100 % (38)	100 % (58)	100 % (58)	100 % (30)

Table 23. To what extent do you assess that UU supervisors have a common understanding of educational preparedness and the professional, social and personal prerequisites that are included in the assessment?

	UU-LEDERE
I meget høj grad	42 % (19)
I høj grad	56 % (25)
I nogen grad	2 % (1)
I ringe grad	0 % (0)
Slet ikke	0 % (0)
Ved ikke	0 % (0)
Total	100 % (45)

Table 24. Har UU/skolen udarbejdet faste procedurer for identificering af elever med særligt vejledningsbehov?

	UU-LEDER	UU-VEJLEDER	PRIVAT/FRISKOLE, EFTERSKOLE ELLER HUSHOLDNINGS- OG HÅNDARBEJDSKOLE
Ja	73 % (33)	73 % (38)	53 % (110)
Nej	27 % (12)	15 % (8)	43 % (89)
Ved ikke	0 % (0)	12 % (6)	4 % (8)
Total	100 % (45)	100 % (52)	100 % (207)

Table 25. Hvornår går I aktivt i gang med at identificere elever, der har særligt vejledningsbehov i forhold til at blive erklæret uddannelsesparat?

	UU-VEJLEDER	PRIVAT/FRISKOLE, EFTERSKOLE ELLER HUSHOLDNINGS- OG HÅNDARBEJDSKOLE
Før 8. Klasse	40 % (21)	10 % (20)
I 8. Klasse	33 % (17)	22 % (46)
I 9. Klasse	21 % (11)	55 % (114)
Ved ikke	6 % (3)	13 % (27)
Total	100 % (52)	100 % (207)

Table 26. Why does cooperation with UU/schools work less well?

	LEDRE AF UU	UU-VEJLEDER	FOLKESKOLE M. 10 KLASSE	FOLKESKOLE U. 10. KLASSE
Ring contact between teachers and UU-mentor	0 % (0)	50 % (2)	33 % (2)	55 % (6)
Lack of management focus	33 % (1)	0 % (0)	0 % (0)	18 % (2)
Lack of economic room	33 % (1)	0 % (0)	0 % (0)	18 % (2)
Challenges in connection with planning	0 % (0)	0 % (0)	0 % (0)	9 % (1)
Lack of time	0 % (0)	25 % (1)	17 % (1)	27 % (3)
Other	67 % (2)	0 % (0)	50 % (3)	18 % (2)
Do not know	0 % (0)	25 % (1)	0 % (0)	0 % (0)
Total	133 % (3)	100 % (4)	100 % (6)	145 % (11)

Table 27. Would you like help to get on in education or work (survey with students in 9. and 10. class)?

	PROCENTANDEL
Ja	36 % (607)
Nej	35 % (581)
Do not know	29 % (478)
Total	100 % (1666)

Tabel 28. Hvem er involveret i uddannelsesparathedsvurderingerne på skolen?

	FOLKESKOLE M. 10 KLASSE	FOLKESKOLE U. 10. KLASSE
Primært klasselæreren	10 % (6)	22 % (18)
Lærer-teams omkring de enkelte 9.-10. Klasser	71 % (42)	66 % (53)
Alle lærere i udkolingen	3 % (2)	5 % (4)
Andet	15 % (9)	6 % (5)
Ved ikke	0 % (0)	0 % (0)
Total	100 % (59)	100 % (80)

Tabel 29. Har vanskelighederne primært været knyttet til vurderingen af de personlige, faglige eller sociale forudsætninger?

	UU-VEJLEDER	PRIVAT/FRISKOLE, EFTERSKOLE ELLER HUSHOLDNINGS- OG HÅNDARBEJDSKOLE
Personlige forudsætninger	56 % (23)	38 % (45)
Faglige forudsætninger	17 % (7)	44 % (51)
Sociale forudsætninger	24 % (10)	12 % (14)
Ved ikke	2 % (1)	6 % (7)
Total	100 % (41)	100 % (117)

Table 30. Which of these justifications dominates 'non-parathed evaluations'?

	UU-VEJLEDER	PRIVAT/FRISKOLE, EFTERSKOLE ELLER HUSHOLDNINGS- OG HÅNDARBEJDSKOLE
De personlige begrundelser	13 % (7)	14 % (29)
De sociale begrundelser	6 % (3)	5 % (11)
De faglige begrundelser	37 % (19)	40 % (83)
Ingen begrundelser dominerer mere end andre	38 % (20)	34 % (71)
Ved ikke	6 % (3)	6 % (13)
Total	100 % (52)	100 % (207)