

ATP

Fakta om AER

Præmie- og bonusordningen

07-03-2012

Indhold

Opsummering	4
Baggrunden for Præmie- og bonusordningen.....	4
Fakta om Præmie- og bonusordningen.....	5
Tilgangen af elever	5
Arbejdsgiverne	6
Administrativt besvær og datakvalitet.....	7
Økonomiske konsekvenser for AER af Præmie- og bonusordningen	8
1. Indledning.....	9
2. Økonomisk og historisk gennemgang	12
2.1. Overordnet økonomisk gennemgang af AER.....	12
2.2. Gennemgang af Præmie- og bonusordningen.....	13
2.2.1. Finansiering af Præmie- og bonusordningerne.....	16
3. Udviklingen for Præmie- og bonusordningen - elever	19
3.1. Elevtilgang.....	19
3.1.1. Den præmieringsberettigede tilgang.....	19
3.1.2. Sammenligning af elevtilgang mellem AER, Ministeriet for Børn og Undervisning og Danmarks Statistik opgørelser af elevtilgang.	21
3.1.3. Sammenhæng mellem udviklingen i demografien og tilgangen til erhvervsuddannelserne	23
3.2. Den præmieringsberettigede tilgang.....	23
3.2.1. Den præmieringsberettigede tilgang fordelt på indgange.....	23
3.2.2. Den præmieringsberettigede tilgang fordelt på køn	24
3.2.3 Den præmieringsberettigede tilgang fordelt på alder	26
3.2.4. Den præmieringsberettigede tilgang fordelt på regioner	27
3.3. Antallet af korte uddannelsesaftaler	28
3.4. Udviklingen i tilgangen af vokselever	29
3.5. Opsummering af den præmieringsberettigede tilgang.....	30
4. Udviklingen for Præmie- og bonusordningen – arbejdsgivere	31
4.1. Ind- og udbetalinger fordelt på sektorer	31
4.2. Udbetalt præmie og bonus og antal elever fordelt på sektorer	32
4.2.1. Udbetalt præmie og bonus fordelt på sektorer.....	32
4.2.2. Antal elever fordelt på sektorer	33
4.2.2. Præmie og bonusudbetalinger fordelt på brancher i 2009 og 2010	33

4.3. Antal nye virksomheder	34
4.4. Virksomheder fordelt på størrelse	35
4.5. Brancher i forhold beskæftigelse	37
4.6 Opsummering	39
5. Virksomheder der ikke uddanner elever	40
5.1. Virksomheder der ikke uddanner elever fordelt på størrelse	40
5.2. Virksomheder der ikke har elever fordelt på sektorer og brancher	41
5.3. opsummering	42
6. Administrativt besvær og datakvalitet	43
6.1. Administrativt besvær	43
6.2 Datakvalitet.....	43
7. Økonomiske konsekvenser for AER af Præmieringsordningen	45
7.1. Økonomiske konsekvenser for AER, hvis Præmie- og bonusordningen afvikles pr. 31. december 2012	45
7.2. Bidragsstigninger for at udligne egenkapitalen ultimo 2014.....	46
Bilag	47
Bilag 1. Skønsmæssig ekstraudgift som følge af Præmieringsordningen	47
Bilag 2. Skønsmæssig ekstraudgift til afvikling af Præmieringsordning og indførelse af præmie, løntilskud og bonus	48
Bilag 3. Skønsmæssig ekstraudgift til justering af præmie, løntilskud og bonus og adgang til skolepraktik og til skoleundervisning og tilskud til praktikvirksomheder	49
Bilag 4. Forhøjelse af ændring af bonus, forlængelse og ændring af ordningen om præmie og løntilskud til praktikvirksomheder og begrænsning af præmie og bonus for tredjelandsborgere.....	50
Bilag 5. Midlertidig forhøjelse af arbejdsgiverbidrag, videreførelse af praktikpladsfremmende foranstaltninger og adgang til skolepraktik mv.	51
Bilag 6. Den præmieringsberettigede tilgang fordelt på indgange	52
Bilag 7. Den præmieringsberettigede tilgang fordelt på indgange og køn.	53
Bilag 8. Fordeling af mandlige og kvindelige vokselever på indgange for perioden 2006-2011.....	55
Bilag 9. Ind- og udbetalinger i 2010 og ind- og udbetalinger for perioden 2007-2010 fordelt på sektorer og brancher	56
Bilag 10. Ind- og udbetalinger fordelt på sektorer 2010.....	68
Bilag 11. Præmie og bonusudbetalinger fordelt på sektorer og brancher 2009-2010	69
Bilag 12. Oversigt over branchernes beskæftigelse og nettoindbetalinger.....	70
Bilag 13 Databeskrivelse og anvendte definitioner	71
13.1. Datagrundlag	71
13.2 Metode og anvendte definitioner	71

Opsummering

Præmie- og bonusordningen har eksisteret siden juni 2009 og finansieres og administreres af Arbejdsgivernes Elevrefusion (AER). Udgiften til præmie og bonus er steget betragteligt efter omlægningen i 2009 af den daværende Præmieringsordning til den nuværende Præmie- og bonusordning. Således er udgiften steget fra 293 mio. kr. ved indførslen af Præmieringsordningen i 2005 til 2.241 mio. kr. i 2010 og 2.104 mio. kr. i 2011. Det svarer til en stigning i udgifterne til præmie og bonus fra at udgøre 9 pct. af AER's samlede udgifter i 2005 til at udgøre 34 pct. i 2011. De betydelige udgifter har medført et markant udgiftspres for AER.

Præmie- og bonusordningen giver arbejdsgiverne ret til at modtage præmie og bonus op til 70.000 kr. pr. indgået uddannelsesaftale.

AER's indtægter stammer fra arbejdsgivernes indbetaling af AER-bidrag. I 2011 var arbejdsgiverbidraget på 2.459 kr. pr. fuldtidsbeskæftiget medarbejder. I 2012 har Folketinget fastsat bidraget til 2.921 kr. pr. fuldtidsbeskæftiget medarbejder.

AER's egenkapital udgjorde ultimo 2011 -3.087 mio. kr. AER's likviditet var negativ hele året og udgjorde ved årets udgang -2.276 mio. kr.

Baggrunden for Præmie- og bonusordningen

På baggrund af stigningen i antal praktikpladssøgende elever i forbindelse med den økonomiske krise har Folketinget gennemført en række initiativer i bestræbelserne på at tilvejebringe et tilstrækkeligt antal praktikpladser inden for erhvervsuddannelserne (EUD) og erhvervsgrunduddannelserne (EGU).

Frem til juni 2009 var den daværende Præmieringsordningen baseret på merbeskæftigelse i praktikpladser. I maj 2009 indgik den daværende regering "Aftale mellem regeringen (Venstre og Konservative) og Socialdemokraterne, Dansk Folkeparti, Det Radikale Venstre om en Praktikpladspakke". Aftalen betyder, at Præmieringsordningen omlægges til ordningens nuværende struktur med præmie og bonus til virksomheder, der opretter nye uddannelsesaftaler med EUD-elever. I den nye Præmie- og bonusordning kunne arbejdsgiverne maksimalt opnå op til 16.000 kr. i præmie og bonus pr. indgået uddannelsesaftale.

I november 2009 indgik aftalepartierne "Aftale mellem regeringen, Socialdemokraterne, Dansk Folkeparti, og Det Radikale Venstre om: Flerårsaftale for de erhvervsrettede ungdomsuddannelser i perioden 2010-2012 (5.november 2010)". "Bilag 3 Forstærket indsats for flere praktikpladser" i aftalen indebærer blandt andet at satserne for præmie og bonus tredobles. Arbejdsgiverne kunne herefter opnå op til 50.000 kr. i præmie og bonus for uddannelsesaftaler indgået i perioden 5. november 2009 – 31. december 2010.

I oktober 2010 ændrede Folketinget atter Præmie- og bonusordningen på baggrund af "Aftale om flere praktikpladser i 2011 mellem regeringen, Socialdemokraterne, Dansk Folkeparti og Radikale Venstre". Ændringen betød, at bonusudbetalingerne blev hævet fra 32.000 kr. til max. 52.000 kr. pr. uddannelsesaftale, således at der maksimalt kan opnås op til 70.000 kr. i præmie og bonus pr. uddannelsesaftale.

Med "Aftale mellem regeringen og Venstre, Dansk Folkeparti, Enhedslisten og Det Konservative Folkeparti om: en forstærket indsats for flere praktikpladser i 2012 Finansloven for 2012 (15. november 2011)" besluttede Folketinget at videreføre Præmie- og bonusordningen.

Fakta om Præmie- og bonusordningen

Fakta om præmie og bonus er opdelt i en elev- og arbejdsgiverdel. I elevdelen præsenteres tilgangen af erhvervsuddannelseselever i forhold til uddannelsesindgange, køn, alder og regioner. Herudover præsenteres udviklingen i antallet af voksnelever og udviklingen i antal korte uddannelsesaftaler.

I arbejdsgiverdelen præsenteres ind- og udbetalinger fordelt på sektorer og brancher, antallet af nye virksomheder der uddanner - og ikke uddanner - elever fordeles på sektorer, brancher og virksomhedsstørrelser.

Tilgangen af elever

Tilgangen af elever, der berettiger deres arbejdsgiver til lønrefusion fra AER, opgøres som andel af den samlede ungdomsårgang. Frem til 2008 var denne andel relativt konstant. Med den økonomiske krise fulgte et fald i andelen af elever, der påbegynder en erhvervsuddannelse. I 2007 udgjorde tilgangen således 7,2 pct. af en ungdomsårgang, mens andelen var faldet til 5,9 pct. i 2011.

Tilgangen fordelt på uddannelsesindgange

Tilgangen af elever, der berettiger arbejdsgiverne til præmie og bonus fra AER (den præmieringsberettigede elevtilgang), er i perioden 2008-2011 samlet set faldet med 992 elever, hvilket dækker over betydelige forskydninger mellem uddannelsesindgangene. Der er sket en stigning i tilgangen til området Sundhed, omsorg og pædagogik, Transport og logistik, Dyr og planter, Bygnings- og brugerservice og Mad til mennesker, mens tilgangen til de øvrige indgange enten er stagneret eller faldet.

Tilgangen fordelt på køn

Ved en fordeling af tilgangen på køn viser det sig, at tilgangen af kvindelige elever faldt marginalt med 0,8 pct. fra 23.018 kvinder i 2008 til 22.828 i 2011, mens tilgangen af mænd faldt med 3,4 pct. fra 23.591 i 2008 til 22.789 i 2011.

Udviklingen i tilgangen af mænd til erhvervsuddannelserne består af to modsatte tendenser. På den ene side stiger tilgangen af mænd til indgangen Sundhed, omsorg og pædagogik. På den anden side falder tilgangen af mænd på en del af de øvrige erhvervsuddannelser, hvor tilgangen af mænd traditionelt har været høj. Stigningen i tilgangen til indgangen Sundhed, omsorg og pædagogik har ikke kunnet opveje faldet i tilgangen til en del af de øvrige erhvervsuddannelser.

For kvindernes vedkommende er tilgangen til indgangen Sundhed, omsorg og pædagogik den primære årsag til den stabile tilgang.

Tilgangen fordelt på alder

Der er sket mindre forskydninger i alderen på de elever, der udbetales præmie og bonus for. Gruppen af unge op til 19 år er faldet fra at udgøre 35 pct. af den samlede elevtilgang til at udgøre

29 pct. Endvidere er gruppen af elever over 40 år steget fra at udgøre 9 pct. i 2008 til at udgøre 12 pct. i 2011. Forskydningen i aldersfordelingen skal ses i sammenhæng med væksten på indgangen Sundhed, omsorg og pædagogik, hvor bl.a. SOSU-eleverne indgår. SOSU-eleverne er i gennemsnit ældre end øvrige EUD-elever.

Tilgangen fordelt på regioner

Den geografiske fordeling af tilgangen af præmieringsberettigede elever har ikke ændret sig i perioden 2008-2011. Udsvingene i regionernes andel af tilgangen af præmieringsberettigede elever er begrænset til et par procentpoint.

Udviklingen i korte uddannelsesaftaler

I perioden 2005-2011 har der været en betydelig stigning i antallet af korte uddannelsesaftaler. I 2005 var der 462 korte uddannelsesaftaler, mens der i 2011 var 4.590 korte uddannelsesaftaler. Der er et tidsmæssigt sammenfald mellem den økonomiske krise, vedtagelsen af Præmie- og bonusordningen og en fordobling af antallet af korte uddannelsesaftaler.

Tilgangen af voksnelever

Antallet af voksnelever har været stabilt i perioden 2008-2011. I 2008 var der 7.582 voksnelever og i 2011 var der 7.407. Antallet af kvindelige voksnelever er faldet med 43 fra 2008 til 2011. I samme periode er antallet af mænd, der er voksnelever, faldet med 132.

Det uændrede antal af voksnelever dækker over to modsatrettede tendenser. På den ene side stiger antallet af voksnelever på indgangen Sundhed, omsorg og pædagogik, for mænd såvel som kvinder. På den anden side falder antallet af voksnelever på de resterende områder.

Arbejdsgiverne

I 2011 udbetalte AER 1.564 mio. kr. i præmie og bonus til 16.384 arbejdsgivere.

Ind- og udbetalinger fordelt på sektorer

I 2011 indbetalte arbejdsgiverne 4.579 mio. kr. i AER-bidrag. Heraf udgjorde de offentlige arbejdsgiveres bidrag 32 pct. og de private arbejdsgiveres bidrag 68 pct.

Der blev udbetalt AER-ydelser for 4.572 mio. kr., hvoraf 4.516 mio. kr. kan opdeles på sektorer. Der blev udbetalt 1.963 mio. kr. til offentlige arbejdsgivere og 2.553 mio. kr. til private arbejdsgivere svarende til hhv. 43 pct. og 57 pct.

Udbetalt præmie og bonus i 2011 fordeler sig med 39 pct. til de offentlige arbejdsgivere og 61 pct. til de private arbejdsgivere. De offentlige arbejdsgiveres andel af de samlede præmie og bonusudbetalinger er steget fra 2010, hvor de udgjorde 31 pct. af de samlede præmie og bonusudbetalinger. Udbetalingerne til de offentlige arbejdsgivere var præget af, at de offentlige arbejdsgivere frem til 2012 havde ret til præmie og bonus for elever, der påbegyndte trin 2 på SOSU-uddannelsen uafhængigt af, om der var prøvetid eller ej.

Ind- og udbetalinger fordelt på brancher

På det offentlige område er det primært brancherne Offentlig forvaltning, forsvar og socialsikring og Sundhedsvæsen og sociale foranstaltninger, som har fået udbetalt præmie og bonus i 2009 og 2010. Elever indenfor indgangen Sundhed, omsorg og pædagogik er hovedsageligt ansat indenfor disse brancher.

På det private område er det især brancherne Bygge og anlægsvirksomhed, Engroshandel og detailhandel, Fremstillingsvirksomhed, Landbrug, jagt, skovbrug og fiskeri, Andre serviceydelser, Overnatningsfaciliteter og restaurationsvirksomhed samt Transport og godshåndtering, som har fået udbetalt præmie og bonus i 2009 og 2010.

Antal nye virksomheder

Antallet af nye virksomheder, der uddanner elever, fluktuerer i årene 2008-2011. Således faldt antallet af nye SE-numre fra 2008 til 2009, steg fra 2009 til 2010 og faldt atter fra 2010 til 2011. Periodemæssigt er stigningen i antallet af nye virksomheder fra 2009 til 2010 sammenfaldende med introduktionen af Præmie- og bonusordningen i 2009.

Virksomheder fordelt på størrelse

Analysen viser, at hovedparten af eleverne uddannes i virksomheder med mere end 100 ansatte. Det er dog også denne gruppe af virksomheder, som har det højeste gennemsnitlige antal ansatte pr. elev, og dermed uddanner færrest elever i forhold til virksomhedens størrelse.

Virksomheder med 10-19 ansatte har det laveste antal ansatte pr. elev, og uddanner dermed flest elever i forhold til virksomhedens størrelse.

Virksomheder som ikke har elever

På tværs af alle virksomhedsstørrelser findes virksomheder, som ikke uddanner elever. Andelen af virksomheder, der ikke har elever, falder i takt med virksomhedernes størrelse, hvilket bl.a. skyldes, at antal virksomheder inden for de enkelte grupperinger falder, jo større virksomhederne er. Det bevirker, at andelen af store virksomheder uden elever er relativt mindre end andelen af små virksomheder, der ikke uddanner elever.

Administrativt besvær og datakvalitet

Ud over en præsentation af Præmie- og bonusordningen på elev- og arbejdsgiversiden belyser rapporten de administrative og datamæssige udfordringer, som administrationen af Præmie- og bonusordningen giver anledning til.

Præmie- og bonusordningen er blevet ændret en række gange – og ofte hastebehandlet i Folketinget.

For arbejdsgiverne har dette betydet, at de af flere omgange har skullet sætte sig ind i nye og komplekse regler. Arbejdsgiverne har således skullet forholde sig til tre forskellige regelsæt inden for halvandet år.

For AER har de gentagne ændringer af Præmie- og bonusordningerne medført, at AER inden for en meget kort tidsfrist har skullet udvikle nye it-løsninger, for at kunne håndtere reglerne og udbetalingerne af præmie og bonus.

Når AER administrerer Præmie- og bonusordningen, genbruger AER de data, som findes i erhvervsskolernes registre. Overordnet set sparer såvel AER som arbejdsgiverne ressourcer ved denne proces under forudsætning af, at data er valide. Når data ikke er korrekte, er det ressourcekrævende både for AER og for arbejdsgiverne at håndtere disse.

Økonomiske konsekvenser for AER af Præmie- og bonusordningen

Rapporten afsluttes med en beregning af den bidragsstigning, der - ud over den ekstraordinære bidragsstigning på 290 kr. i perioden 2011-2013 og forhøjelsen på 389 kr. i perioden 2012-2014 - kræves for, at AER's egenkapital udlignes i løbet en 3-årig periode. Forudsætningen for beregningen er, at Præmie- og bonusordningen afvikles pr. 31. december 2012.

En retablering af AER's egenkapital kræver markante bidragsstigninger. AER har anskueliggjort størrelsen på bidragsstigningerne ved et eksempel, hvoraf det fremgår, at der skal bidragsstigninger på hhv. 303 kr. i 2012 og 2013 og 307 kr. i 2014 til - udover de allerede vedtagne ekstraordinære bidragsstigninger – for at udligne AER's egenkapital i 2014.

Der er p.t. ikke taget politisk stilling til, hvordan underskuddet udlignes.

1. Indledning

Erhvervsuddannelserne er et grundelement i det danske ordinære uddannelsessystem og et fokusområde i regeringens målsætning om, at 95 procent af alle unge skal gennemføre en ungdomsuddannelse.

Erhvervsuddannelserne er opbygget som vekseluddannelser, hvor eleven veksler mellem praktikophold og skoleophold. For at sikre det fornødne udbud af praktiksteder blev Arbejdsgivernes Elevrefusion (AER) etableret.

AER er en ordning, der er solidarisk mellem alle private og offentlige arbejdsgivere og har som formål at fremme udbuddet af praktikpladser på erhvervsuddannelsesområdet¹.

AER-ordningen består af en række refusioner og tilskud (se faktaboks 1) - herunder præmie og bonus. Præmie og bonus er i dag blevet et centralt styringsredskab i bestræbelsen for at fremme udbuddet af praktikpladser.

Folketinget vedtog i 2005 Præmieringsordningen for merbeskæftigelse i praktikpladser. Ordningen er siden blevet ændret flere gange som for eksempel ved lovændring af 30. maj 2009, 14. december 2009 og 2. november 2010. I dag består Præmie- og bonusordningen af en præmie på 6.000 kr. i prøvetiden, hver gang eleven har været i praktik i 30 dage, dog max 18.000 kr. samt en bonus på i alt 52.000 kr. fordelt på fire rater à 13.000 kr. Omlægningen af Præmieringsordningen var en reaktion på det stigende antal praktikpladssøgende elever, som fulgte i kølvandet på den økonomiske krise, der medførte et markant fald i antal indgåede uddannelsesaftaler.

I efteråret 2011 vedtog Folketinget at forlænge Præmie- og bonusordningen. Ordningen skal revideres i løbet af folketingsåret 2012-2013. Det er i lyset heraf, at AER's viden om og erfaringer med Præmie og bonusordningen fremlægges.

Rapporten opdeles således: I kapitel 2 beskrives AER-ordningens overordnede økonomiske rammer samt de lovændringer, der har været i perioden 2005 og frem til i dag vedrørende Præmie- og bonusordningen.

I kapitel 3 og 4 præsenteres udviklingen i Præmie- og bonusordningen gennem hhv. et elev- og et arbejdsgiverperspektiv. Under elevafsnittet bliver antal nye elever beskrevet i forhold til den demografiske udvikling. Tilgangen af nye elever omfattet af Præmie og bonusordningen fordeles derefter på uddannelsesindgange, køn, alder og regioner. Herefter fokuseres på udviklingen i korte uddannelsesaftaler og udviklingen i andelen af vokselever.

I arbejdsgiverdelen i kapitel 4 opdeles ind- og udbetalinger fra AER indledningsvis på sektorer og brancher. Herefter analyseres udviklingen i antal nye virksomheder, der modtager præmie og bonus, og som dermed har indgået en eller flere uddannelsesaftaler i perioden 2009-2011

¹ AER er finansieret af alle private og offentlige arbejdsgivere, der er omfattet af ATP-loven. De betaler bidrag til AER afhængigt af antal fuldtidsansatte i virksomheden. Dog skal arbejdsgivere, der kun har én ansat ikke betale bidrag, ligesom der ikke betales bidrag for elever og der betales heller ikke bidrag for hver 50. ansatte. Bidragets størrelse er fastsat i Finansloven.

svarende til perioden med den nuværende struktur med præmie og bonus. Dernæst belyses virksomhedernes størrelse i forhold til hvilke virksomheder, der modtager præmie og bonus. Endelig afsluttes kapitel 4 med en gennemgang af netto-indbetalingerne fordelt på brancher i forhold til færdiguddannede elevers beskæftigelsesfrekvens indenfor samme branche.

I kapitel 5 beskrives de virksomheder, som ikke har elever. Virksomhederne fordeles på virksomhedsstørrelser og brancher.

I kapitel 6 beskrives de administrative og datamæssige udfordringer ved den nuværende Præmie- og bonusordning.

I kapitel 7 vil de økonomiske konsekvenser af Præmie- og bonusordningen blive belyst, herunder beregnes den nødvendige bidragsforhøjelse for at underskuddet på AER's egenkapital udlignes i 2014.

Faktaboks 1 - Ydelser fra AER

Lønrefusion

AER refunderer helt eller delvist arbejdsgivernes udgifter til elevløn under skoleophold til elever på erhvervsuddannelserne, erhvervsfisker-, farmakonom- og lokomotivføreruddannelserne.

Befordringstilskud

For de samme uddannelser refunderer AER størstedelen af arbejdsgivernes udgifter til elevernes transport til og fra skole, dog aldrig mere end 80 pct. af, hvad udgiften havde været til billigste offentlige transport.

Mobilitetsfremmende ydelser i og uden for Danmark

AER yder økonomisk støtte til elever for at fremme den geografiske og faglige mobilitet i Danmark (MOB). AER yder desuden støtte til elevers praktikophold, til arbejdsgiveres udstationering af elever, til skoler for praktikaftaler i udlandet og til faglige udvalg og arbejdsgiveres opsøgende arbejde i udlandet (PIU).

Tilskud til faglige udvalg og lokale uddannelsesudvalg

AER yder tilskud til aktiviteter, der fremmer indgåelse af erhvervsuddannelsesaftaler. Den finansielle ramme fastsættes i de årlige finanslove.

Præmie, løntilskud og bonus til arbejdsgiverne

AER udbetaler præmie under elevens prøvetid, og bonus, hvis eleverne fortsætter efter prøvetidens udløb. I 2012 udbetaler AER præmie og bonus op til 70.000 kr. pr. uddannelsesaftale samt løntilskud ved ansættelse af EGU-elever. Løntilskuddet, som udgør 30 kr. i timen, kan arbejdsgiverne modtage i 7 måneder, hvis uddannelsesaftalen er indgået efter den 5. november 2009.

VEU-godtgørelse

AER opkræver endvidere arbejdsgivernes bidrag til finansieringen af godtgørelse til deltagere i erhvervsrettet voksen- og efteruddannelse. AER overfører 557 kr. af hvert indbetalte fuldtidsbidrag vedrørende 2012 til staten.

Statsfinansierede ydelser

AER administrerer i 2012 en række ydelser for staten:

- Elevgodtgørelse/Skolepraktikydelser til elever i skolepraktik
- Skoleydelse til elever i produktionsskolebaseret erhvervsuddannelse
- Befordringstilskud til elever i skolepraktik
- Støtte til værktøj, værnemidler og lignende til elever i skolepraktik
- Tilskud til skoler mv. til praktikpladsopsøgning og vejledning af elever om praktik og beskæftigelsesmuligheder.
- Statens tilskud til lønrefusion under elevers valgfri supplerende undervisning og ved elevers studiekompetencegivende eksamen i forbindelse med erhvervsuddannelse
- Præmie til skoler for praktikaftaler i udlandet
- Bonus til elever efter afslutningen af ungdomsuddannelse med lønnet praktik
- Tilskud til befordring, værktøj, værnemidler og lignende til elever i eud+
- Tilskud til løn for elever, der uforskyldt har mistet en uddannelsesaftale

2. Økonomisk og historisk gennemgang

I dette kapitel beskrives AER's overordnede økonomiske ramme samt de lovændringer, der er gennemført i perioden 2005 og frem til i dag vedrørende Præmie- og bonusordningen.

2.1. Overordnet økonomisk gennemgang af AER

Nedenfor er AER's udgifter til refusioner og tilskud oplyst for perioden 2005 til 2011.

Af tabel 1 fremgår det, at AER's samlede udgifter til refusioner og tilskud er steget fra 3.263 mio. kr. i 2005 til 6.155 mio. kr. i 2011. De to største udgiftsposter i 2011 er lønrefusion samt præmie og bonus.

Udgiften til lønrefusion er steget fra 1.794 mio. kr. i 2005 til 2.868 mio. kr. i 2011 svarende til en stigning på 60 pct. I samme periode er udgiften til præmie og bonus steget fra 293 mio. kr. i 2005 til 2.104 mio. kr. i 2011 svarende til en stigning på 618 pct. Udgiften til lønrefusion har haft en jævnt stigende udvikling, mens indførelsen af den nuværende Præmie- og bonusordning har medført en markant udgiftsstigning for AER.

Tabel 1. AER's udgifter til refusioner og tilskud for 2005-2011 (i mio. kr.)

	2011	2010	2009	2008	2007	2006	2005
Lønrefusion	-2.868	-2.671	-2.305	-2.473	-2.104	-1.963	-1.794
EGU-løntilskud	-18	-27	-6	0	0	0	0
Befordringstilskud	-74	-119	-95	-107	-93	-87	-80
Mobilitetsfremmende ydelser	-30	-24	-26	-26	-23	-26	-24
Tilskud faglige udvalg mv.	-30	-30	-29	-29	-29	-30	-29
Bidrag til VEU-godtgørelse	-1.031	-1.039	-1.043	-1.289	-1.069	-1.049	-1.043
Præmie- og bonus	-2.104 ¹	-2.241 ²	-580 ³	-345	-415	-399	-293
Refusioner og tilskud i alt	-6.155	-6.151	-4.084	-4.269	-3.733	-3.554	-3.263

Alle beløbende er angivet i løbende priser.

1) Der blev udbetalt 1.564 mio. kr. i præmie- og bonus i 2011. Reguleringen af forventede udbetalinger på 540 mio. kr. medførte, at de regnskabsmæssige udgifter blev 2.104 mio. kr. i 2011.

2) Der blev udbetalt 1.091 mio. kr. i præmie- og bonus i 2010. Reguleringen af forventede udbetalinger på 1.150 mio. kr. medførte, at de regnskabsmæssige udgifter blev 2.241 mio. kr. i 2010.

3) Der blev udbetalt 291 mio. kr. i præmie- og bonus i 2009. Reguleringen af forventede udbetalinger på 289 mio. kr. medførte, at de regnskabsmæssige udgifter blev 580 mio. kr. i 2009.

Andelen af udgiften til lønrefusion er faldet fra at udgøre 55 pct. af AER's samlede udgifter i 2005 til at udgøre 47 pct. i 2011. Samtidig er andelen af udgiften til præmie og bonus steget fra at udgøre 9 pct. af AER's samlede udgifter i 2005 til at udgøre 34 pct. af AER's samlede udgifter i 2011. Udgiften til præmie- og bonus steg markant fra 2009 til 2010, hvor Præmieringsordningen blev omlagt fra at være baseret på merbeskæftigelse i praktikpladser til præmie og bonus.

I afsnit 2.2 gennemgås den gældende og de tidligere Præmie- og bonusordninger tilbage til 2005 med henblik på at skabe et overblik over udviklingen frem til i dag.

2.2. Gennemgang af Præmie- og bonusordningen

Den daværende Præmieringsordning, der var gældende i perioden 2005 – juni 2009, var baseret på merbeskæftigelse i praktikpladser hos den enkelte arbejdsgiver. Merbeskæftigelse blev opgjort som antal elevdage et år i forhold til gennemsnittet for de foregående tre år.

Faktaboks 2 - Præmiering i perioden 2005 - juni 2009

Præmiering af ekstra praktikpladser og udbetaling af ydelser til elever i erhvervsuddannelse

(Lov nr. 595 af 24. juni 2005 om ændring af lov om Arbejdsgivernes Elevrefusion)

Præmieordningen fra 2005 indeholdt en økonomisk præmie for merbeskæftigelse i praktikpladser.

Præmien blev opgjort på dagsbasis i et præmieringsår (for perioden fra den 1. oktober til den 30. september) i forhold til den gennemsnitlige beskæftigelse i praktikpladser i den pågældende virksomhed i de 3 foregående præmieringsår. Eleverne indgik i beregningen i den periode, hvor arbejdsgiveren havde en uddannelsesaftale med de pågældende elever.

Præmien beregnedes efter præmieringsårets afslutning på grundlag af en præmieringssats på 20.000 kr. pr. merbeskæftiget elev i 1 år. Ved beregning af merbeskæftigelsen blev beskæftigelse i praktikpladser de første 30 dage fratrukket. Præmien blev udbetalt efter præmieringsårets afslutning.

Præmien blev alene ydet for elever, der havde uddannelsesaftaler inden for erhvervsuddannelserne og sidestillede uddannelser og som havde gennemført prøvetiden i virksomheden.

Præmieringsordningen blev omlagt i forbindelse med indgåelse af "Aftale mellem regeringen (Venstre og Konservative) og Socialdemokraterne, Dansk Folkeparti og Det Radikale Venstre om en praktikpladspakke" fra den 7. fra maj 2009, hvor princippet for udbetaling af præmie fra AER blev ændret fra at være baseret på merbeskæftigelse i praktikpladser til at være baseret på præmie og bonus til virksomheder, der opretter nye uddannelsesaftaler med erhvervsuddannelseselever uafhængig af, om der var tale om merbeskæftigelse eller ej.

Præmie- og bonusordningen, som var gældende for uddannelsesaftaler indgået i perioden 1. juni 2009 – 5. november 2009, bestod af en præmie i prøvetiden på 2.000 kr. månedligt for EUD-elever i op til 3 måneder samt en bonus på 10.000 kr. til arbejdsgiveren, såfremt uddannelsesaftalen fortsatte efter prøvetiden var afsluttet. Arbejdsgiverne kunne dermed få op til 16.000 kr. pr. uddannelsesaftale indgået i denne periode.

Der indførtes samtidig en løntilskudsordning på 30 kr. pr. time for EGU-elever i elevens prøvetid.

Til forskel fra den tidligere Præmieringsordning fra før juni 2009 skulle arbejdsgiverne ifølge loven selv ansøge om præmie og bonus.

Afviklingen af Præmieringsordningen indebærer, at for uddannelsesaftaler indgået før den 1. juni 2009 blev præmien for det sidste år reduceret til 13.330 kr.

Faktaboks 3 – Præmie- og bonusordningen i perioden juni 2009 - november 2009

Afskaffelse af Præmieringsordningen og indførelse af præmie, løntilskud og bonus

(Lov nr. 427 af 30. maj 2009 om ændring af lov om Arbejdsgivernes Elevrefusion)

Med lovændringen afskaffede Folketinget den hidtidige præmiering for merbeskæftigelse i praktikpladser. Der blev sidste gang udbetalt præmiering for 1. oktober 2008 til 30. september 2009. Der blev ydet præmie for aftaler indgået før den 1. juni 2009 og præmien var på 13.330 kr. pr. aftale.

I stedet indførtes en ny ordning om præmie, løntilskud og bonus med virkning fra den 1. juni 2009.

Præmie og bonus blev ydet for uddannelsesaftaler med elever på godkendte erhvervsuddannelser og sidestillede uddannelser, dog ikke for uddannelsesaftaler med elever over 25 år, som udløste tilskud til arbejdsgiveren i henhold til § 68, stk. 2 i lov om aktiv beskæftigelsesindsats.

Præmien udgjorde 2.000 kr. for hver 30 dage en elev var i praktik, dog højst 6.000 kr. pr. elevansættelse i prøvetiden. Skoleperioder i løbet af praktikopholdet indgik ikke i opgørelsen af de 30 dage.

Bonus udgjorde 10.000 kr. pr. elev og udbetaltes tidligst 30 dage efter prøvetidens udløb, såfremt uddannelsesaftalen fortsat var i kraft efter prøvetidens udløb.

Der blev ydet løntilskud til løn i prøvetiden for elever, der havde praktikaftaler i henhold til lov om erhvervsgrunduddannelse mv. Løntilskuddet udgjorde 30 kr. i timen for den i praktikaftalen aftalte arbejdstid.

Den 5. november 2009 indgik aftaleparterne "Aftale mellem regeringen, Socialdemokraterne, Dansk Folkeparti, og Det Radikale Venstre om: Flerårsaftale for de erhvervsrettede ungdomsuddannelser i perioden 2010-2012 (5.november 2010)". Ændringen, som havde virkning fra den 5. november 2009, betød at præmie og bonus til virksomheder, der indgik en uddannelsesaftale med en erhvervsuddannelseselev blev tredoblet. Således blev præmien i prøvetiden hævet fra de hidtidige 2.000 kr. til 6.000 kr. månedligt for EUD-elever i op til 3 måneder. Ydermere kunne der opnås to bonusudbetalinger á 16.000 kr., den første efter 4 måneder og den anden 7 måneder efter uddannelsesaftalens indgåelse.

Samtidig blev perioden, hvor arbejdsgiverne kunne opnå løntilskud for EGU-elever på 30 kr. pr. time, udvidet til at omfatte de første 7 måneder af praktiktiden.

Ændringen af AER-loven havde virkning for uddannelsesaftaler indgået fra aftalens offentliggørelse den 5. november 2009 til og med den 31. december 2010. Arbejdsgiverne var i denne periode berettiget til op til 50.000 kr. pr. indgået uddannelsesaftale

Faktaboks 4 – Præmie- og bonusordningen i perioden november 2009 - december 2010

Justering af præmie, løntilskud og bonus og adgang til skolepraktik og til skoleundervisning og tilskud til praktikvirksomheder (Lov nr. 1218 af 14. december 2009 om ændring af lov om Arbejdsgivernes Elevrefusion og lov om erhvervsuddannelser)

Med lovændringen blev præmien sat op til 6.000 kr. for hver 30 dage, en elev var i praktik (prøvetid), dog højst 18.000 kr. pr. elevansættelse.

Bonus blev hævet til max. 32.000 kr. pr. elev og udbetaltes i to lige store rater. Første rate udbetaltes tidligst 30 dage efter prøvetidens udløb og anden rate udbetaltes tidligst 90 dage efter, at den første rate blev udbetalt eller kunne være udbetalt.

I forhold til løntilskud til arbejdsgivere for elever på erhvervsgrunduddannelsen kunne der fortsat udbetales løntilskud for de første 7 måneder af praktikaftalen.

Ændringerne gjaldt for uddannelsesaftaler og praktikaftaler indgået fra den 5. november 2009 til den 31. december 2010.

I november 2010 blev Præmie- og bonusordningen forlænget og bonus forhøjet op til 52.000 kr. pr. uddannelsesaftale. Dette betød, at den maksimale til præmie og bonusudbetaling blev hævet til 70.000 kr. pr. uddannelsesaftale. Præmieudbetalingerne blev fastholdt på 6.000 kr. pr. måned i prøvetiden (de første tre måneder af en uddannelsesaftale). Derefter kan der opnås bonus på 4 rater a 13.000 kr. Der udbetales bonus 6, 9, 12 og 24 måneder efter uddannelsesaftalens påbegyndelse.

Endvidere blev det besluttet, at uddannelsesaftaler med elever, som er udenlandske statsborgere, ikke kan udløse præmie og bonus, medmindre eleven opfylder betingelserne for at udløse statstilskud til skolen.

Med virkning fra 1. januar 2012 vedtog Folketinget at videreføre Præmie- og bonusordningen.

Til finansiering af udgifterne til Præmie- og bonusordningen vedtog Folketinget endnu en midlertidig forhøjelse af AER-bidraget. Denne gang på 389 kr. årligt pr. fuldtidsbeskæftiget i perioden 2012-2014. Bidraget udgør herefter 2.921 kr. i 2012 og 2013 samt 2.628 kr. i 2014.

Bidraget for 2012 på 2.921 kr. består af det formålsbestemte bidrag på 1.681 kr. pr. fuldtidsbeskæftiget, en midlertidige forhøjelse i 2012 på 290 kr. årligt pr. fuldtidsbeskæftiget (2011 pris- og lønniveau) samt yderligere en midlertidig forhøjelse på 389 kr. årligt pr. fuldtidsbeskæftiget. Hertil kommer VEU-bidraget på 557 kr. i 2012.

Ordningen skal tages op til revision i løbet af 2012.

Faktaboks 5 – Præmie- og bonusordningen fra december 2010.

Forhøjelse og ændring af bonus, forlængelse og ændring af ordningen om præmie og løntilskud til praktikvirksomheder og begrænsning af præmie og bonus for tredjelandsstatsborgere (Lov nr. 1230 af 2. november 2010 om ændring af lov om Arbejdsgivernes Elevrefusion)

Ved lovændringen blev reglerne ændret således:

1. Uddannelsesaftaler og praktikaftaler for EGU-elever skal påbegyndes senest 3 måneder efter, at aftalen er indgået for at medføre ret til præmie, løntilskud og bonus.
2. Bonus udgør 52.000 kr. pr. elev og udbetales i fire lige store rater forudsat, at uddannelsesaftalen fortsat er i kraft på udbetalingstidspunktet for de enkelte rater. Første rate kan udbetales 90 dage efter prøvetidens udløb, anden rate kan udbetales 180 dage efter prøvetidens udløb, tredje rate kan udbetales 270 dage efter prøvetidens udløb og fjerde rate kan udbetales 630 dage efter prøvetidens udløb.
3. Som en overgangsbestemmelse blev der indført ret for arbejdsgiveren til at vælge, om bonus skulle udbetales efter de nye regler eller efter de hidtidige gældende regler. Forudsætningen for frit at kunne vælge var, at uddannelsesaftalen var indgået i perioden fra og med den 5. november 2009 til 31. december 2010 og prøvetiden ikke var udløbet den 15. november 2010.
4. Udløbstidspunktet for reglerne om præmie, løntilskud og bonus blev ophævet og der blev i stedet indsat en bestemmelse, hvorefter ordningen revideres i folketingsåret 2011-12.
5. Det fremgår af § 19 stk. 2 i bekendtgørelse af lov om Arbejdsgivernes Elevrefusion, at Ministeriet for Børn og Undervisning kan godkende, at AER optager lån til midlertidig dækning af likviditetsunderskud i løbet af året. Beløbet indregnes med tillæg af renter i bidraget for det følgende år, såfremt den samlede likviditet i AER efter Ministeriet for Børn og Undervisnings vurdering nødvendiggør dette. Med henblik på finansiering af de øgede udgifter til ordningen blev det formålsbestemte AER-bidrag i perioden 2011-2013 midlertidigt forhøjet med 290 kr. pr. fuldtidsbeskæftigede i 2011 pris- og lønniveau.

2.2.1. Finansiering af Præmie- og bonusordningerne

Præmie- og bonusordningerne har, som vist i kapitel 2.1., medført et betydeligt pres på AER's egenkapital. Nedenfor præsenteres forventningerne til udgifterne til Præmie- og bonusordningen sammenholdt med de regnskabsmæssige udgifter til Præmie- og bonusordningen.

I tabel 2 er Ministeriet for Børn og Undervisnings (MBU) forventning til ekstraudgiften til præmie og bonus sammenstillet med AER's regnskabsmæssige udgifter til præmie og bonus. Ekstraudgiften angiver MBU's forventning til udgiften til den enkelte Præmie- og bonusordning på tidspunktet for indgåelsen af de politiske aftaler.

MBU forventede, at ekstraudgiften ved indgåelsen af den første Præmieringsordning for merbeskæftigelse i praktikpladser i 2005 ville være mellem 240-285 mio. kr. årligt, jf. bilag 1.

Udgifterne skulle fordele sig på posterne præmieudgifter, lønrefusionsudgifter, etablering og administration. Af tabel 2 fremgår de direkte udgifter til præmiering, som var beregnet til at skulle falde fra 270 mio. kr. i 2005 til 224 mio. kr. i 2008.

I forbindelse med vedtagelsen af den Præmie- og bonusordning, som havde virkning fra 1. juni 2009, blev de forventede udgifter til Præmie- og bonusordningen i 2009 beregnet til 408 mio. kr. Den forventede udgift bestod af udgifter til afvikling af Præmieringsordningen for merbeskæftigelse på 173 mio. kr. samt udgifter på 235,1 mio. kr. til den Præmie og bonusordninger, der havde virkning fra 1. juni i 2009. Forventningen til udgifterne til afviklingen af Præmieringsordningen var baseret på, at præmien for merbeskæftigelse for perioden 1. oktober 2008 til 31. september 2009 var reduceret til 13.330 kr. pr. merbeskæftiget elev, jf. bilag 2.

I november 2009 blev Præmie- og bonusordningen ændret. Ændringen omfattede en forøgelse af den samlede opnåelige præmie og bonus fra 16.000 kr. til 50.000 kr. Som det fremgår af bilag 3, var det forventet, at stigningen skulle finansieres af AER's akkumulerede overskud. Derfor indebar lovforslaget ingen ændringer af satsen for arbejdsgiverbidraget.

De regnskabsmæssige udgifter til Præmie- og bonusordningen for 2009 var på 580 mio. kr., jf. årsregnskabet 2009. Denne udgift indeholder både udgifter til afvikling af Præmieringsordningen for merbeskæftigelse samt de to Præmie- og bonusordninger, der blev vedtaget i 2009.

Ekstraudgiften i 2010 blev i lovforslaget beregnet til 627 mio. kr., jf. bilag 3. Denne forøgelse skal lægges oven i de tidligere estimerede udgifter på 406,5 mio. kr., jf. bilag 2, som var en konsekvens af ændringen af Præmieringsordningen. Den samlede forventede udgift til præmie og bonus ville således udgøre 1.033 mio. kr. i 2010, hvilket fremgår af tabel 2.

De regnskabsmæssige udgifter til Præmie – og bonusordningen for 2010 var på 2.241 mio. kr., jf. AER's årsregnskab for 2010. Det bemærkes, at den regnskabsmæssige udgift kan opdeles i udbetalt præmie og bonus for 1.091 mio. kr. og 1.150 mio. kr. i ændring af de regulerede hensættelser til skyldig præmie og bonus.

I december 2010 blev Præmie- og bonusordningen atter ændret. Ændringen indebar en forøgelse af den samlede præmie og bonus fra 50.000 kr. til 70.000 kr. Udgiften til den ændrede præmie og bonusordning er af MBU estimeret til en ekstraudgift på 2.250 mio. kr. fordelt over tre år, jf. bilag 4. Ændringen skulle finansieres ved en ekstraordinær bidragsforhøjelse på 290 kr. i perioden 2011-2013. Beløbet viste sig utilstrækkeligt til at finansiere merudgiften.

De regnskabsmæssige udgifter til Præmie- og bonusordningen for 2011 udgør 2.104 mio. kr. Udgiften kan opdeles i udbetalt præmie og bonus for 1.564 mio. kr. og en regulering i hensættelsen på 540 mio. kr. til skyldig præmie og bonus.

Ultimo 2011 blev Præmie- og bonusordningen videreført. Udgiften til forlængelsen i 2012 er af MBU beregnet til at udgøre 2.283 mio. kr. fordelt over tre år, jf. bilag 5. Finansieringen af videreførelsen findes endnu engang ved en ekstraordinær bidragsstigning på 389 kr. i årene 2012-2014. Bidragsstigningen på 389 kr. dækker ikke det underskud, som er dannet tidligere end 2012.

Det bemærkes, at sammenligninger mellem AER's regnskabsmæssige udgifter og MBU's forventninger til ekstraudgiften til Præmie- og bonusordningerne skal foretages med varsomhed, da der er forskel på principperne bag opgørelserne. AER's regnskab indeholder alle udgifter vedrørende et regnskabsår, mens MBU's forventning er baseret på løbende udbetalinger.

Tabel 2. Den forventede udgift til Præmie- og bonusordning, som de fremgår af bilagene til lovforslagene, sammenstillet med AER's regnskabsmæssige udgifter til præmie og bonus 2005-2014

	2005	2006	2007	2008	2009	2010	2011	2012	2013	2014
Præmieringsordning	270	252	224	224						
Præmie- og bonusordning gældende for 1. juni 2009 – 5. november 2009					408*)	406				
Præmie- og bonusordning gældende for 5. november 2009 - 15. november 2010						627	273			
Præmie- og bonusordning gældende for 15. november 2010 – 31. december 2011.							340	900	1.010	
Videreførelse af Præmie- og bonusordningen 1. januar – 2012- 31. december 2012								1.002	928	354
Samlede udgifter til Præmie- og bonusordninger vedtaget i 2009					408	1.033	613	1.902	1.938	-354
AER's Regnskabsmæssige udgifter til Præmie og bonus	293	399	415	345	580	2.241	2.104			

*) Den forventede udgift på 408 mio. kr. i 2009 er inklusiv udgifter til afvikling af Præmieringsordningen.

3. Udviklingen for Præmie- og bonusordningen - elever

I dette afsnit belyses elevtilgangen, dvs. hvor mange nye uddannelsesaftaler, der er indgået i den periode, hvor Præmie- og bonusordningen har været gældende. Det bør bemærkes, at det ikke er muligt at opgøre effekten af Præmie- og bonusordningen alene på denne baggrund, da det ville kræve sammenligninger med antallet af nye uddannelsesaftaler, såfremt der ikke havde eksisteret en Præmie- og bonusordning.

Indledningsvist vil såvel tilgangen af elever, der berettiger elevernes arbejdsgiver til lønrefusion fra AER - den refusionsberettigede tilgang - som tilgangen af elever, der berettiger elevernes arbejdsgiver til præmie og bonus fra AER - den præmieringsberettigede tilgang - blive belyst. Herefter sammenstilles AER's tilgangstal med MBU's og Danmarks Statistiks (DST) opgørelse af elevtilgangen. Dernæst beskrives den lønrefusionsberettigede tilgang i forhold til den demografiske udvikling, da tilgangen til erhvervsuddannelserne traditionelt har kunnet estimeres som en andel af den samlede ungdomsårgang mellem 16 - 24 år. Dog har den økonomiske krise de seneste år medført en forskydning i sammenhængen mellem tilgang og andel af unge mellem 16 - 24 år. I forbindelse med budgetlægningen anvender AER bl.a. denne sammenhæng mellem lønrefusionsberettiget tilgang og andelen af unge mellem 16 - 24 år til at fremskrive tilgangen i de kommende år. AER opgør samtidig den præmieringsberettigede tilgang, da denne også er udgiftsdrivende for AER.

Herefter vil den præmieringsberettigede tilgang blive belyst i forhold til køn, alder og regioner.

Endelig fokuseres på udviklingen i korte uddannelser og udviklingen i andelen af vokselever.

3.1. Elevtilgang

I det følgende afsnit belyses tilgangen af elever omfattet af ydelser fra AER fra flere vinkler.

I afsnit 3.1.1. defineres både den præmieringsberettigede og den lønrefusionsberettigede tilgang. I afsnit 3.1.2 belyses AER's opgørelse af elevtilgangen i relation til MBU og DST, som også udarbejder statistik vedr. erhvervsuddannelser. Hensigten er at vise, at til trods for forskelle i opgørelsesmetoder, er der enighed om niveauet for tilgangen til erhvervsuddannelserne. I afsnit 3.1.3. vil den lønrefusionsberettigede tilgang blive analyseret i forhold til den demografiske udvikling.

3.1.1. Den præmieringsberettigede tilgang

Tilgangen til erhvervsuddannelser er et nøglebegreb i AER, da tilgangen er udgiftsdrivende for AER's økonomi. I AER skelnes der mellem den lønrefusionsberettigede tilgang, som er opgørelse af tilgangen af elever, der giver arbejdsgiverne ret til at modtage lønrefusion fra AER og præmieringsberettigede tilgang, som er en opgørelse af tilgangen af elever, der giver arbejdsgiverne ret til at modtage præmie og bonus fra AER.

I opgørelserne af både tilgangen af lønrefusionsberettigede elever og præmieringsberettigede elever indgår: 1) nye elever, der netop er begyndt på den pågældende hoveduddannelse og 2) elever, der tidligere har været i gang med en erhvervsuddannelse, men som har skiftet hoveduddannelse.

I den præmieringsberettigede tilgang indgår derudover: 1) elever, der er begyndt på deres uddannelse i den pågældende periode, men som har skiftet arbejdsgiver i perioden, og 2) elever,

der er begyndt på deres uddannelse i en tidligere periode, men som har skiftet arbejdsgiver i perioden.

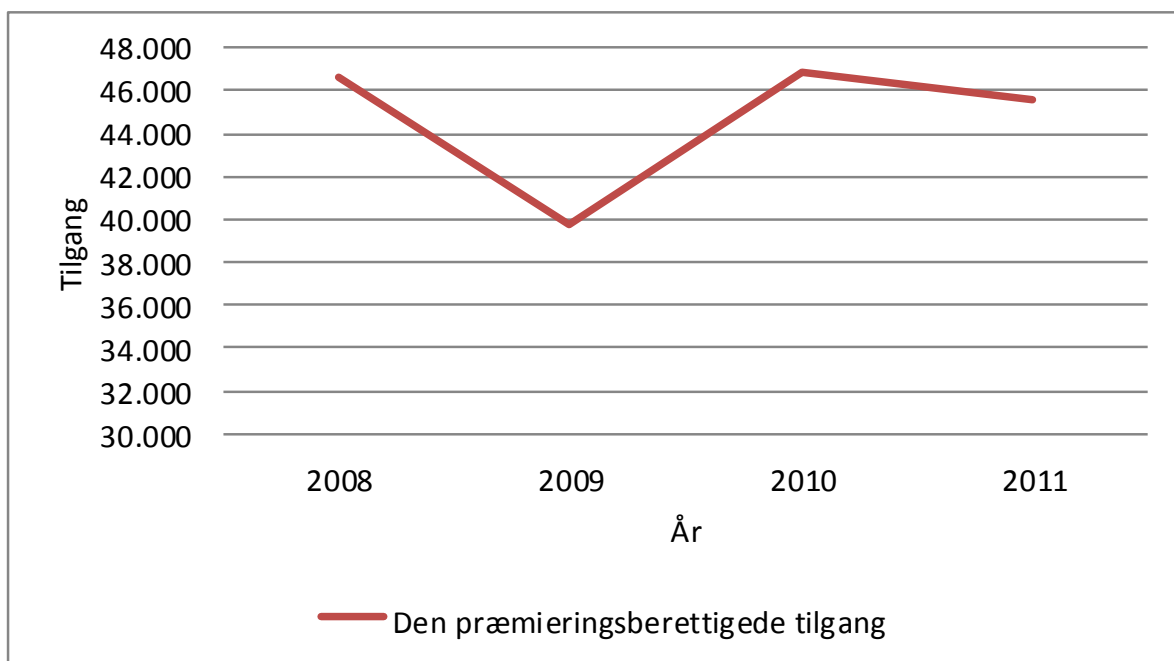
Det betyder for eksempel, at den samme elev på samme hoveduddannelse kan indgå i opgørelsen af tilgang af præmieringsberettigede elever mere end én gang. En elev, som har haft en uddannelsesaftale fra 2008 til 2010 hos en arbejdsgiver, for derefter at indgå en uddannelsesaftale indenfor samme hoveduddannelse i 2010 hos en ny arbejdsgiver, indgår i tilgangstallene over præmieringsberettigede elever både i 2008 og 2010.

Hvis en elev skifter hoveduddannelse inden for et år for eksempel ved et skift fra tømrer til bager, opgøres eleven to gange det år, hvor hoveduddannelserne påbegyndes. Hvis eleven derimod skifter speciale for eksempel ved et skift fra VVS'er til ventilationstekniker, indgår eleven alene i opgørelsen én gang.

Hvis eleven skifter arbejdsgiver indenfor samme hoveduddannelse, indgår eleven to gange i opgørelsen af den præmieringsberettigede tilgang, men alene én gang i opgørelsen af den lønrefusionsberettigede tilgang.

AER har opgjort den præmieringsberettigede tilgang til 46.609 i 2008. I 2009 faldt tilgangen til 39.720 og herefter steg den igen til 45.617 i 2011. Det bemærkes, at den præmieringsberettigede tilgang for 2008 er opgjort til trods for, at Præmieringsordningen baseret på præmie og bonus først blev etableret i 2009. Dette gøres for at sammenligne den præmieringsberettigede tilgang før og efter etablering af Præmie- og bonusordningen.

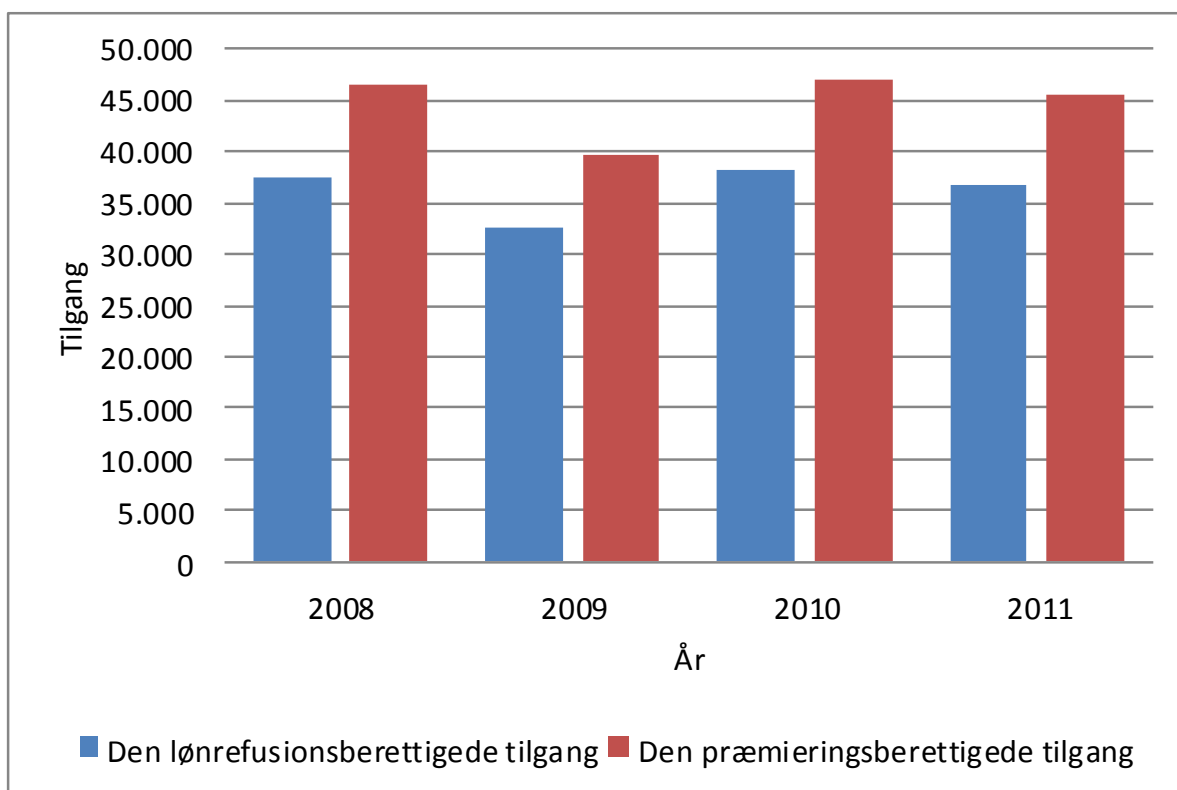
Figur 1. Den præmieringsberettigede tilgang 2008-2011.



Sammenstilles den præmieringsberettigede tilgang i perioden 2008-2011 med den lønrefusionsberettigede tilgang fremgår det, at den præmieringsberettigede tilgang er højst, som vist nedenfor i figur 2.

AER opgør de to tilgangstal, da der er en tæt sammenhæng mellem udviklingen i tilgangstallene og udgiftspresset på hhv. lønrefusion og præmie og bonus.

Figur 2. Den præmieringsberettigede og lønrefusionsberettigede tilgang.



3.1.2. Sammenligning af elevtilgang mellem AER, Ministeriet for Børn og Undervisning og Danmarks Statistik opgørelser af elevtilgang.

AER, MBU og DST opgør alle tilgangen til erhvervsuddannelserne. I dette afsnit præsenteres de respektive institutioners opgørelser af tilgang.

AER opgør tilgangen af *lønrefusionsberettigede elever* ved at opgøre antallet af påbegyndte uddannelsesforløb indenfor en hoveduddannelse. Uddannelsesforløbet er en sammenkædning af alle elevens uddannelsesaftaler i løbet af en given uddannelse. Forløbet er afgrænset med den tidligst kendte startdato og den senest kendte slutdato.

MBU opgør *indgåede uddannelsesaftaler*. Opgørelsen er baseret på indgåede uddannelsesaftaler fordelt på typer af uddannelsesaftaler. Derved kan den samme elev optræde i opgørelsen mere end én gang – fx hvis eleven påbegynder sin uddannelse med en ordinær uddannelsesaftale og afslutter med en restuddannelsesaftale.

DST opgør antallet af *påbegyndte uddannelser*, hvor en påbegyndt uddannelse er afgrænset med den tidligste kendte startdato og den seneste slutdato. I forhold til AER's og MBU's opgørelser er de væsentligste forskelle dels datagrundlaget, som er underlagt en grundig og langstrakt validering, før det bliver anvendt til statistik, dels indgår både elever med og elever uden uddannelsesaftaler i DST's opgørelser. I AER's og MBU's opgørelser indgår alene elever, der har en uddannelsesaftale.

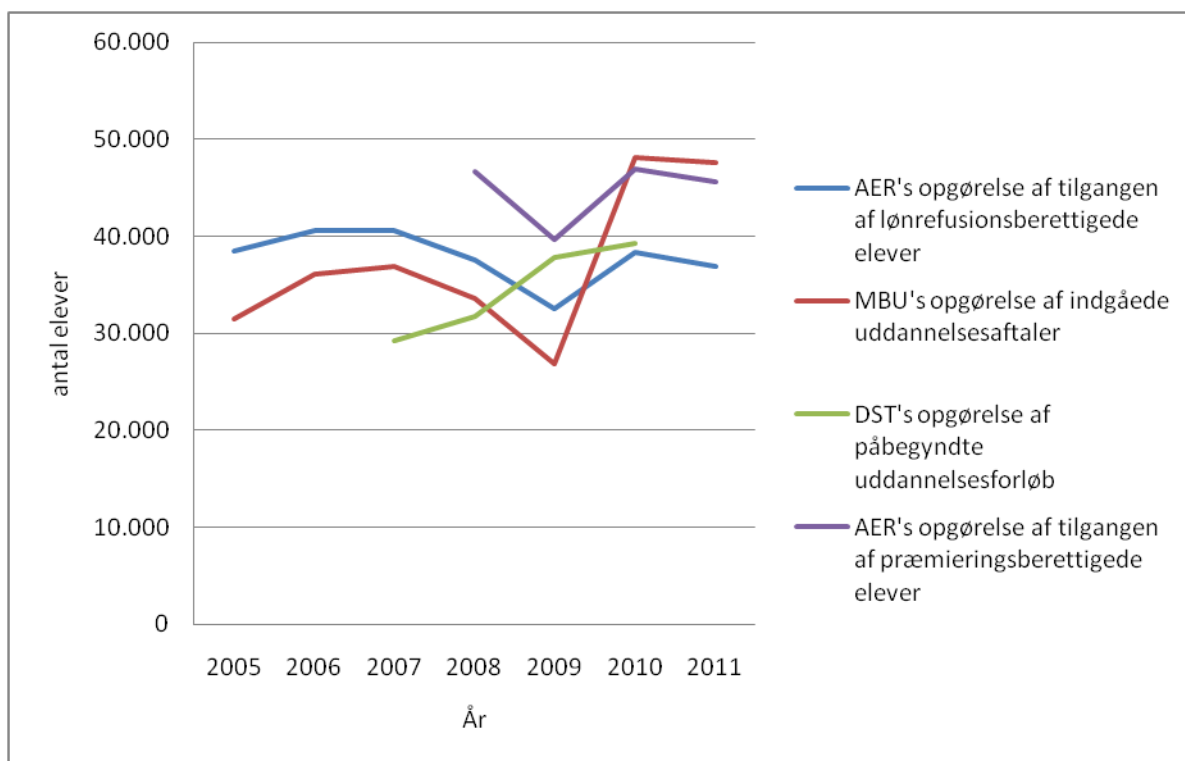
AER har opgjort tilgangen af *lønrefusionsberettigede elever* i 2005 til 38.508² og til 36.861 i 2011. Tilgangen topper i 2006 og 2007, hvor der er en tilgang på hhv. 40.537 og 40.539 elever. Fra 2008 falder tilgangen til 32.511 i 2009 for derefter stige igen i 2010 til 38.293.

MBU har opgjort antallet af *indgåede uddannelsesaftaler* i 2005 til 31.445 med en stigning i 2006 og 2007 til hhv. 36.046 og 36.894 uddannelsesaftaler. I MBU's opgørelse falder antallet af indgåede uddannelsesaftaler i 2009 til 26.889 uddannelsesaftaler. I 2011 blev der indgået 47.660 nye uddannelsesaftaler.

DST har opgjort antallet af *påbegyndte uddannelser* til 29.293 i 2007. I 2010 er antallet af påbegyndte uddannelser 39.249. I DST's opgørelse ses en jævn stigning i antallet af påbegyndte uddannelse i perioden fra 2007-2010.

Opgørelserne er vist i figur 3.

Figur 3. Tilgangen af elever til erhvervsuddannelserne, 2005-2011



Kilde: DST's opgørelse af antal påbegyndte erhvervsuddannelsesforløb (EUD2) opgjort den 30. juni 2011.

MBU's Databank, opgørelse af antal indgående uddannelsesaftaler opgjort januar 2012

AER's opgørelse af tilgangen af lønrefusionsberettigede og præmieringsberettigede elever opgjort primo januar 2012.

² Det bemærkes, at der er differencer mellem statistik i denne rapport og statistik opgjort på AER's hjemmeside, hvilket hænger sammen med forskellige datoer for opgørelsen af statistikken.

SOSU-uddannelserne indgår fra 2008 i EUD-uddannelserne, hvilket bl.a. betyder, at SOSU-uddannelserne gradvist optages i både MBU's og DST's statistikker. I DST's statistikker optages SOSU-uddannelserne i løbet af 2008 og 2009, hos MBU optages de i 2010. SOSU-uddannelserne har i hele perioden været en del af AER's statistikker, da SOSU-uddannelserne i hele perioden har været berettiget til ydelser fra AER. Forskydningen i SOSU-uddannelsernes optagelse i statistikkerne er, sammen med de metodiske forskelle, med til at forklare afvigelse på AER's, MBU's og DST's opgørelser, som de fremgår af figur 3.

3.1.3. Sammenhæng mellem udviklingen i demografien og tilgangen til erhvervsuddannelserne

I dette afsnit vil tilgangen af elever omfattet af ydelser fra AER blive beskrevet i forhold til udviklingen i antallet af unge mellem 16 og 24 år. Sammenhængen mellem den demografiske udvikling og tilgangen til erhvervsuddannelserne har frem til 2008 kunnet opgøres som en relativ konstant andel af en ungdomsårgangs størrelse. Med den økonomiske krise fulgte fra 2008 et fald i tilgangens andel af ungdomsårgangen.

I tabel 3 er tilgangen af lønrefusionsberettigede elever opgjort som en andel af ungdomsårgangen mellem 16 - 24. Det fremgår af tabel 3, at tilgangen i årene 2005-2007 udgjorde en relativ konstant andel. Herefter faldt andelen markant i 2008-2011. Tilgangen er faldet fra at udgøre 7,23 pct. i 2005 til 5,93 pct. i 2011.

I 2009 var elevtilgangen på det laveste niveau i perioden både i absolutte tal og som andel af det samlede antal 16-24-årige.

Tabel 3. Den lønrefusionsberettigede tilgang sammenholdt med antallet af 16-24-årige i perioden 2005-2011

	2005	2006	2007	2008	2009	2010	2011
Tilgangstal (DW)	38.508	40.537	40.539	37.585	32.511	38.293	36.861
Antal 16-24-årige*	532313	538646	551679	567.538	588.539	604.917	621.615
Sammenhæng mellem tilgang og ungdomsårgang	7,23%	7,53%	7,35%	6,62%	5,52%	6,33%	5,93%

*Antallet af 16-24-årige er baseret på Danmarks Statistiks opgørelse af befolkningsudviklingen

3.2. Den præmieringsberettigede tilgang

I dette afsnit analyseres den præmieringsberettigede tilgang.

I afsnit 3.2.1. - 3.2.4. fordeles tilgangen af elever omfattet af Præmie- og bonusordningen på uddannelsesindgange, køn, alder og regioner.

3.2.1. Den præmieringsberettigede tilgang fordelt på indgange

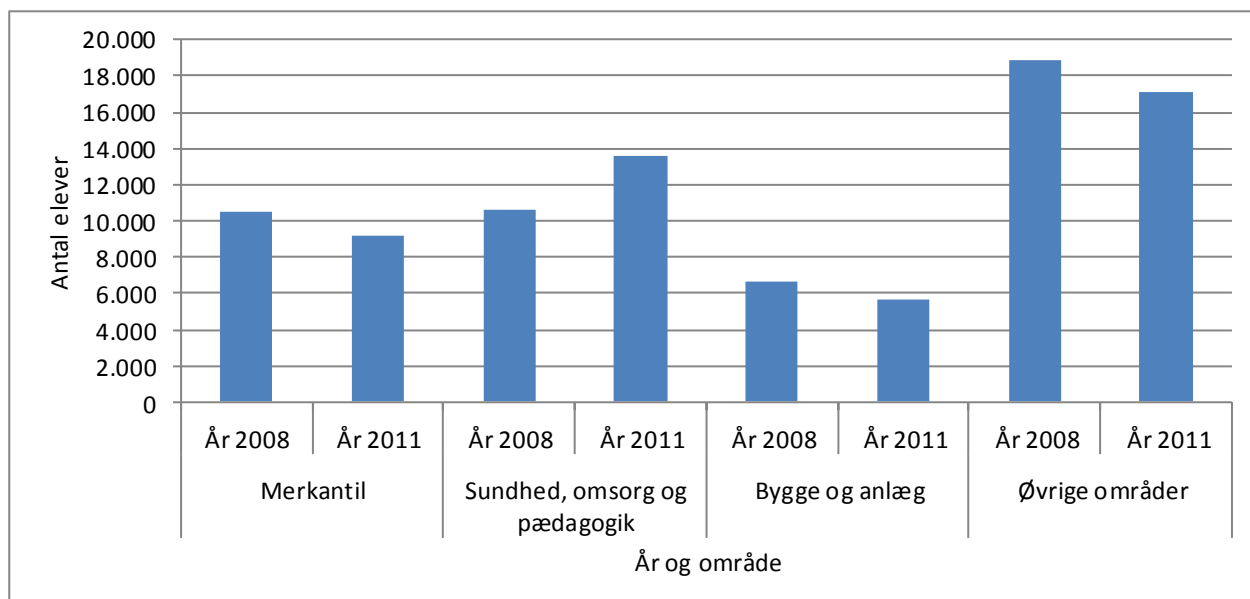
Erhvervsuddannelserne opdeles i 12 uddannelsesindgange, hvor hver uddannelsesindgang består af en række uddannelser. De 12 indgange kan grupperes i 4 områder, som er Merkantil, Sundhed, omsorg og pædagogik, Bygge og anlæg og Øvrige områder.

I det efterfølgende fordeles den præmieringsberettigede tilgang af elever på områder, og udviklingen indenfor områderne belyses. I bilagene er udviklingen fordelt på indgange præsenteret.

I figur 4 er den præmieringsberettigede tilgang fordelt på områder i 2008 og 2011. I bilag 6 fremlægges den præmieringsberettigede tilgang i 2008 og 2011 fordelt på indgange. I dette og de følgende afsnit belyses udviklingen på baggrund af opgørelserne for 2008 og 2011, idet Præmieringsordningen i 2008 var baseret på merbeskæftigelse, og 2011 er det seneste hele år, hvor Præmie- og bonusordningen har været gældende.

Den samlede præmieringsberettigede tilgang blev opgjort til 46.609 i 2008 og 45.617 i 2011. Fra 2008 til 2011 falder den præmieringsberettigede tilgang således med 992.

Figur 4. Den præmieringsberettigede tilgang fordelt på områder



I figur 4 ses, at faldet i den præmieringsberettigede tilgang på 992 dækker over betydelige forskydninger. Således er der en stigning i tilgangen til området Sundhed, omsorg og pædagogik, mens der samlet set har været et fald i tilgangen indenfor Merkantile, Bygge og anlæg og Øvrige områder.

I bilag 6 fordeles den præmieringsberettigede tilgang på indgange. Det fremgår heraf, at udover Sundhed, omsorg og pædagogik, så har indgangene Bygnings- og brugerservice, Dyr og planter, Transport og logistik og Mad til mennesker haft en stigning i tilgangen, mens de øvrige indgange har haft en stagnation eller et fald i tilgangen.

Den højeste nominelle tilbagegang i tilgangen er på 1.284 elever inden for Merkantil.

Den højeste nominelle vækst er inden for indgangen Sundhed, omsorg og pædagogik, hvor tilgangen er steget fra 10.576 i 2008 til 13.544 i 2011 svarende til en vækst på 2.968 elever.

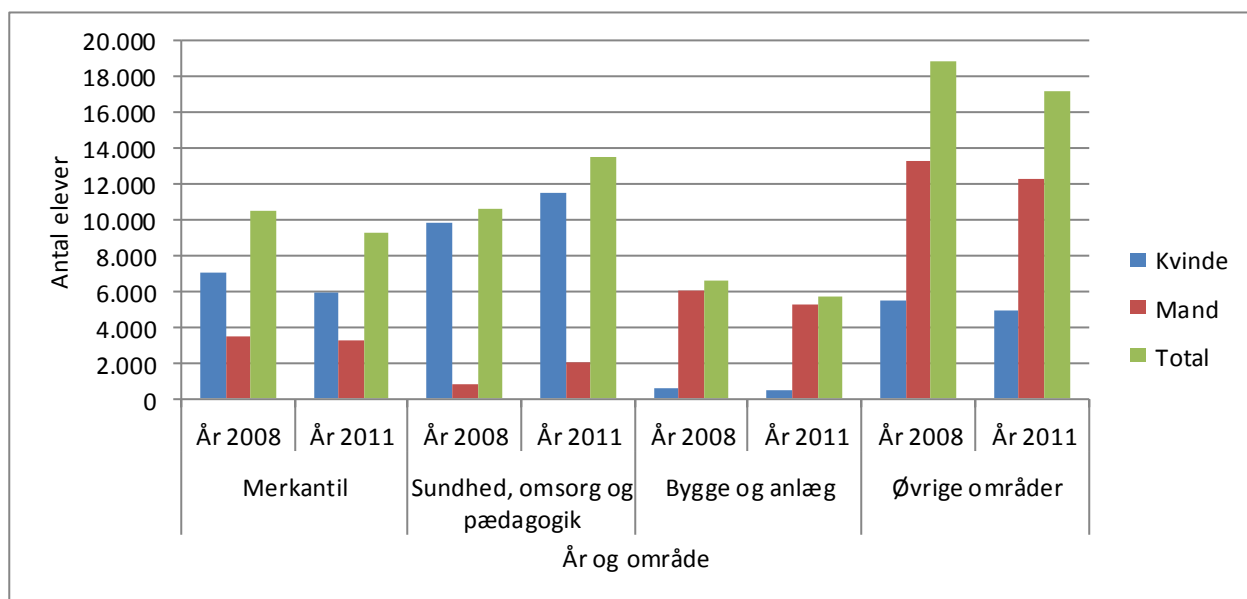
3.2.2. Den præmieringsberettigede tilgang fordelt på køn

I forrige afsnit blev det konstateret, at faldet i den samlede tilgang på 992 fra 2008 til 2011 dækkede over betydelige forskydninger på de forskellige områder. I dette afsnit fordeles tilgangen på områder og køn. Hensigten er, at belyse konsekvenserne af udviklingen i den samlede tilgang for hhv. mænd og kvinder.

Ved opdeling af den præmieringsberettigede tilgang på køn fremgår det, at den samlede tilgang af mænd i 2008 var på 23.591, mens tilgangen i 2011 var på 22.789. I 2008 var tilgangen af kvinder på 23.018, og i 2011 er tilgangen på 22.828. Den præmieringsberettigede tilgang er således faldet lidt mere for mænd end for kvinder.

I figur 5 præsenteres tilgangen fordelt på område og køn. I bilag 7 findes en mere detaljeret præsentation af den præmieringsberettigede tilgang fordelt på indgange og køn.

Figur 5. Den præmieringsberettigede tilgang fordelt på område og køn



Af figur 5 fremgår det, at tilgangen af såvel mænd som kvinder til Merkantil, Bygge og anlæg og Øvrige områder er faldet fra 2008 til 2011. Samtidig er tilgangen af såvel mænd som kvinder steget til området Sundhed, omsorg og pædagogik i samme periode.

Udviklingen indenfor området Sundhed, omsorg og pædagogik skal ses i sammenhæng med de politiske aftaler, der er blevet indgået mellem regeringen, kommunerne og regionerne, som har drevet udviklingen i det offentlige. Aftalerne har blandt andet forpligtet de offentlige arbejdsgivere til at uddanne elever, herunder SOSU-elever. En anden udløber af aftalerne er de særlige regler, der har været gældende for uddannelsesaftaler indgået før 1. januar 2012 for SOSU-assistenter (trin 2). Uddannelsesaftaler vedr. SOSU-assistenterne indgået frem til 1. januar 2012 har givet ret til præmie og bonus fra AER, uanset at der ikke er prøvetid. SOSU-uddannelsen har været den eneste uddannelse, hvor både uddannelsens trin 1 og trin 2 har givet ret til præmie og bonus.

Af bilag 7 fremgår det, at tilgangen af mænd har været stigende på indgangene Dyr og planter, Mad til mennesker og Transport og logistik, Bygnings- og brugerservice, og Sundhed, omsorg og pædagogik. På de øvrige indgange er tilgangen af mænd faldet.

Især har indgangen Sundhed, omsorg og pædagogik haft en vækst i tilgangen af mænd, idet tilgangen er steget fra 775 i 2008 til 1.985 i 2011, svarende til en stigning på 156 pct.

Indgangene Strøm, styring og it, Produktion og udvikling, Bil, fly og andre transportmidler og Medieproduktion har haft en relativ tilbagegang i den præmieringsberettigede tilgang på mere end 20 pct. Dette er alle indgange, hvor mænd udgør mere end 85 pct. af den samlede tilgang

Udviklingen i tilgangen af mænd til erhvervsuddannelser består således af to modsatrettede trends. På den ene side stiger tilgangen af mænd på indgangen Sundhed, omsorg og pædagogik, på den anden side falder tilgangen af mænd på en del af de øvrige erhvervsuddannelser, hvor tilgangen af mænd traditionelt har været høj. Stigningen i tilgangen til indgangen Sundhed, omsorg og pædagogik har således ikke kunnet opveje faldet i tilgangen til en del af de øvrige erhvervsuddannelser.

Tilgangen af kvinder har været stigende på indgangene Bygnings- og brugerservice, Transport og logistik samt Sundhed, omsorg og pædagogik, hvor tilgangen af kvinder til indgangen er steget fra 9.801 i 2008 til 11.559 i 2011. Specifikt er tilgangen til Sundhed, omsorg og pædagogik steget med 18 pct.

Tilgangen af kvinder på de øvrige indgange faldt fra 2008-2011. Særligt har der været et fald på 1.152 kvindelige elever i tilgangen til Merkantil, svarende til et fald på 12 pct. Endvidere er tilgangen til Krop og stil faldet med 371 svarende til fald på 29 pct.

Udviklingen i tilgangen af kvinder til erhvervsuddannelser består ligeledes af to modsatrettede tendenser. På den ene side stiger tilgangen af kvinder på indgangen Sundhed, omsorg og pædagogik, på den anden side falder tilgangen af kvinder på en del af de øvrige erhvervsuddannelser. Det er især indgange som Merkantil og Krop og stil, hvor tilgangen er faldet.

3.2.3 Den præmieringsberettigede tilgang fordelt på alder

I dette afsnit fordeles den præmieringsberettigede tilgang på alder.

Ved fordeling af den præmieringsberettigede tilgang på alder, fremkommer der små forskydninger i løbet af perioden 2008-2011.

Gruppen af unge op til 19 år falder fra at udgøre 16.500 i 2008, svarende til 35 pct. af den samlede tilgang, til at udgøre 13.200 i 2011, svarende til 29 pct. af den samlede tilgang.

Elevtilgangen af gruppen 20-24-årige er steget fra at udgøre 14.819, svarende til 32 pct. af den samlede årgang til at udgøre 15.552 i 2011 svarende til 34 pct. af den samlede årgang.

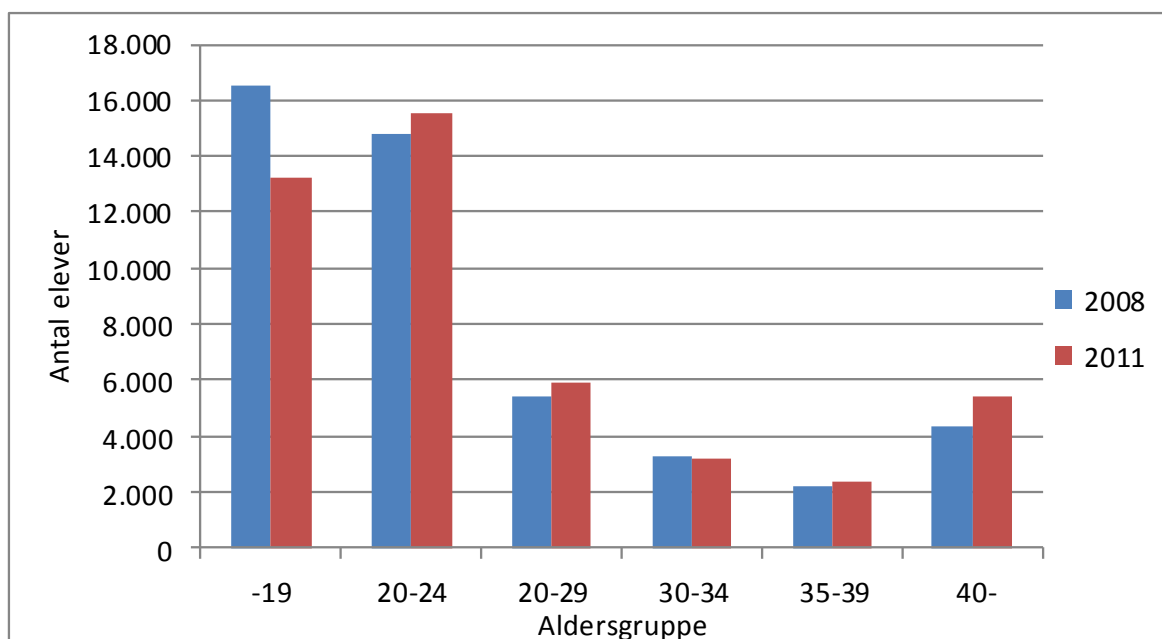
Gruppen af 25-29-årige har haft en stigning i tilgangen fra 5.436 i 2008 til 5.902 i 2011, hvilket vil sige en stigning fra at udgøre 12 pct. af den samlede tilgang i 2008 til at udgøre 13 pct. i 2011.

Gruppen af de 30-34-årige er faldet fra 3.279 i 2008 til 3.210 i 2011. I begge år udgør gruppen dog 7 pct. af den samlede tilgang.

Tilgangen for gruppen af 35-39-årige er stabil i perioden 2008-2011. Tilgangen udgør 2.205 i 2008 og 2.373 i 2010. Gruppen udgør 5 pct. af den samlede tilgang i både 2008 og 2011.

Endelig er tilgangen for de over 40-årige steget fra 4.370 i 2008 til 5.380 i 2011 svarende til, at tilgangen er steget fra 9 pct. af den samlede tilgang til 12 pct. af den samlede tilgang i 2011.

Figur 6. Aldersfordelingen i tilgangen til Præmieringsordningen 2008-2011



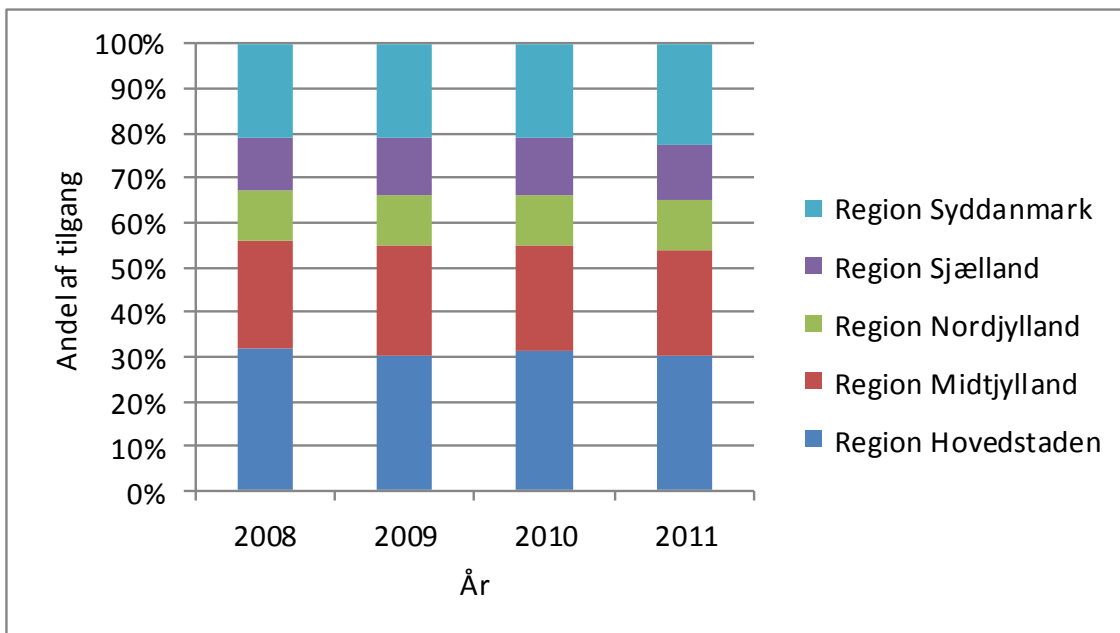
Forskydningen i elevernes aldersfordeling skal ses i sammenhæng med stigningen i tilgangen af SOSU-elever. SOSU-elevernes gennemsnitsalder er generelt højere end elevernes gennemsnitsalder på de øvrige erhvervsuddannelser.

3.2.4. Den præmieringsberettigede tilgang fordelt på regioner

I dette afsnit fordeles den præmieringsberettigede tilgang på regioner med henblik på at belyse, om der er sket forskydninger i den geografiske spredning i den præmieringsberettigede tilgang i perioden 2008-2011.

Af figur 7 nedenfor ses, at den præmieringsberettigede tilgang opdelt på regioner er stabilt fordelt i perioden. Udsvingene i regionernes andel af den præmieringsberettigede tilgang af elever er begrænset til et par procentpoint.

Figur 7. Tilgangen til Præmieringsordningen fordelt på regioner

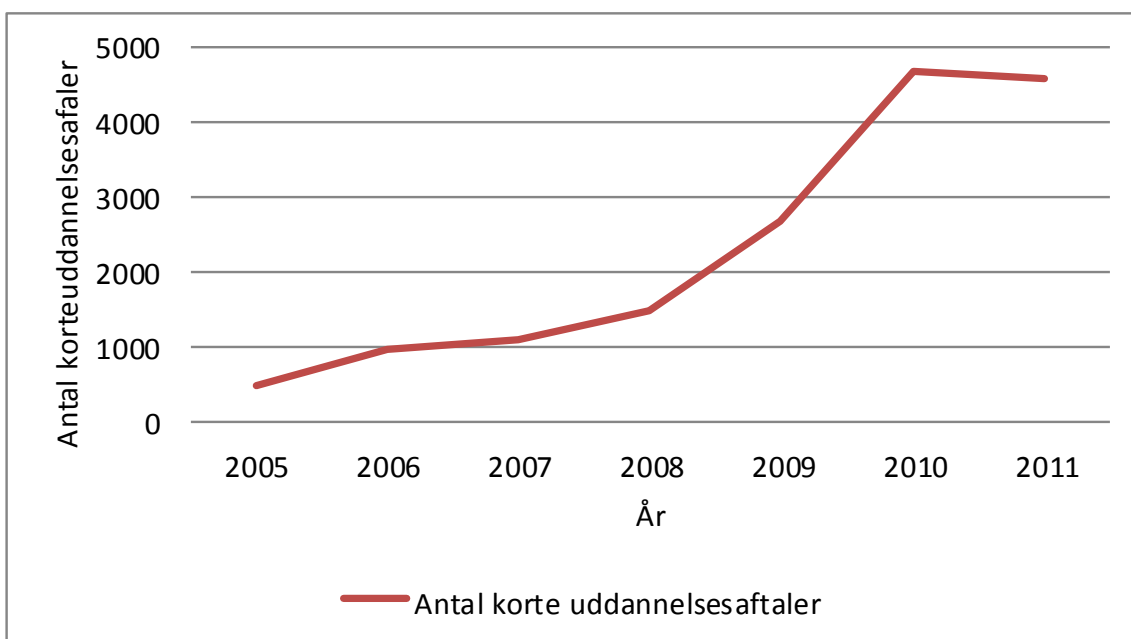


3.3. Antallet af korte uddannelsesaftaler

I dette afsnit præsenteres udviklingen i antal korte uddannelsesaftaler. En kort uddannelsesaftale er en uddannelsesaftale, der består af mindst én praktikperiode og et skoleophold. De korte uddannelsesaftaler berettiger arbejdsgiverne til præmie og bonus fra AER på samme vis som en ordinær uddannelsesaftale.

Figur 8 viser udviklingen i antal korte uddannelsesaftaler i perioden 2005-2011.

Figur 8. Antal korte uddannelsesaftaler 2005-2011



I perioden fra 2005-2011 har der været en betydelig stigning i antallet af korte uddannelsesaftaler. Således var der 462 uddannelsesaftaler i 2005, mens der i 2011 var 4.590 korte

uddannelsesaftaler. Der er et tidsmæssigt sammenfald mellem den økonomiske krise, fremkomsten af Præmie- og bonusordningen og en fordobling af antallet af korte uddannelsesaftaler.

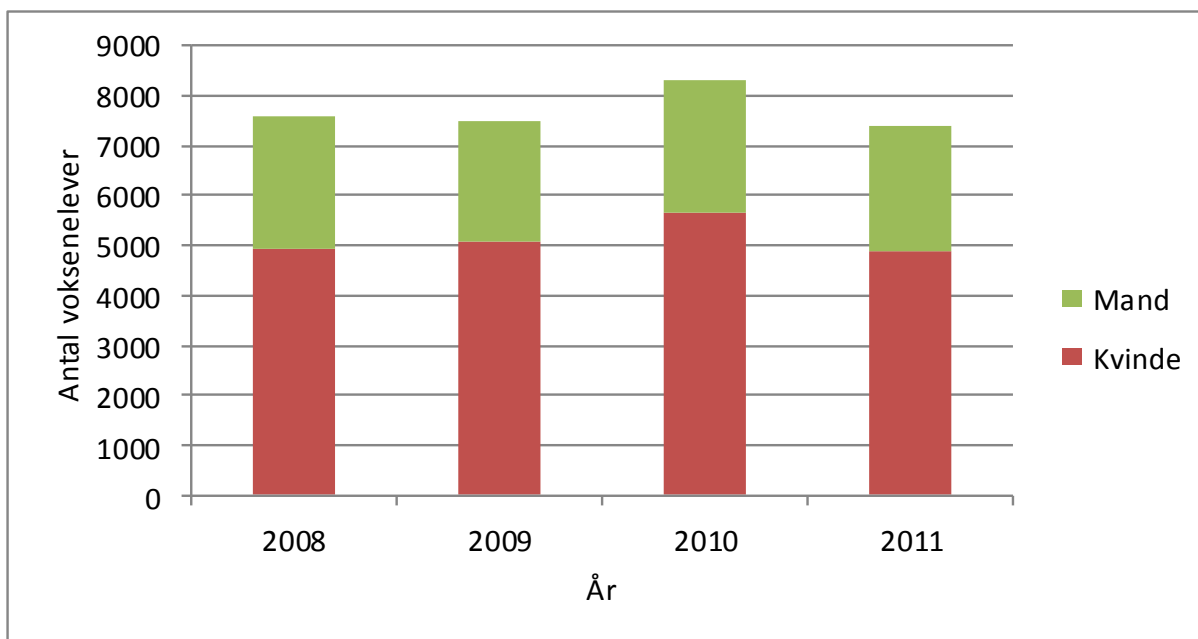
Stigningen i antallet af korte uddannelsesaftaler vurderes at være en følge af to forhold. For det første blev forsøgsordningen med korte uddannelsesaftaler gjort permanent i 2008, og for det andet har de seneste års økonomiske krise betydet, at arbejdsgiverne har været tøvende med at indgå uddannelsesaftaler, der strækker sig over hele uddannelsesforløb. I øvrigt udløser korte uddannelsesaftaler præmie og bonus på lige fod med ordinære uddannelsesaftaler.

3.4. Udviklingen i tilgangen af voksnelever

I dette afsnit vil udviklingen i antallet af voksnelever omfattet af AER-ordningen blive belyst. En voksnelev i AER-regi er en elev, der er fyldt 25 år ved uddannelsesaftalens begyndelse, og som oppebærer en løn, der ifølge overenskomsten ikke er lavere end lønnen til ufaglærte på området. Arbejdsgiveren er ikke berettiget til at modtage præmie og bonus, såfremt arbejdsgiveren modtager tilskud fra Jobcenter efter § 98c-g i lov om aktiv beskæftigelsesindsats.

Figur 9 viser antallet af voksnelever fordelt på køn i perioden 2008-2011.

Figur 9. Tilgangen af voksnelever fordelt på køn 2008-2011.



Antallet af voksnelever har været relativt stabilt i perioden. I 2008 var der 7.582 voksnelever, mens der var 7.407 voksnelever i 2011. Antallet af kvindelige voksnelever er faldet med 43 fra 2008 til 2011. I samme periode er antallet af mandlige voksnelever faldet med 132.

Det uændrede antal af voksnelever dækker over to modsatrettede tendenser. På den ene side stiger antallet af voksnelever på indgangen Sundhed, omsorg og pædagogik for såvel mænd som kvinder. På den anden side falder antallet af voksnelever på de resterende områder.

Indgangen Sundhed, omsorg og pædagogik tegner sig for den største stigning i antallet af kvindelige voksnelever. Antallet af kvindelige voksnelever er steget fra 3.437 i 2008 til 3.584 i 2011, og antallet af mandlige voksnelever er steget fra 282 i 2008 til 654 i 2011.

Stigningen i antallet af mandlige voksnelever på indgangen Sundhed, omsorg og pædagogik og Transport og logistik opvejes af et fald på indgangen Bygge- og anlæg. Bygge og anlæg er faldet fra at udgøre 624 i 2008 til at udgøre 319 i 2011, svarende til et fald i tilgangen på 51 pct. Af bilag 8 fremgår en fordeling af mandlige og kvindelige voksnelever på indgange for perioden 2008-2011.

3.5. Opsummering af den præmieringsberettigede tilgang

I dette kapitel er udviklingen for Præmie- og bonusordningen blevet belyst med fokus på elevtilgangen.

Der er redegjort for, at den lønrefusionsberettigede tilgang, som en andel af den samlede ungdomsårgang, er faldet fra at udgøre mellem 7,2-7,5 pct. i 2005-2007 til at udgøre 5,5 pct. i 2009. Fra den lave tilgang i 2008 og 2009 steg tilgangen lidt igen i 2010 og 2011 til hhv. 6,3 pct. og 5,9 pct. af ungdomsårgangen.

Den præmieringsberettigede tilgang er i perioden 2008-2011 samlet faldet med 992 elever. Fordeles den præmieringsberettigede tilgang på indgange viser det sig, at det mindre fald på 992 elever dækker over betydelige forskydninger på de enkelte indgange. Således er tilgangen til indgangene Bygnings- og brugerservice, Dyr og planter, Mad til mennesker, Transport og logistik samt Sundhed, omsorg og pædagogik steget, mens tilgangen til de øvrige indgange er stagneret eller faldet.

Fordeles den præmieringsberettigede tilgang på køn, viser det sig at den præmieringsberettigede tilgang af mænd er faldet med 802 elever. I samme periode er tilgangen af kvinder faldet med 190.

Udviklingen i tilgangen af mænd til erhvervsuddannelserne består af to modsatrettede trends. På den ene side stiger tilgangen af mænd på indgangen Sundhed, omsorg og pædagogik, på den anden side falder tilgangen af mænd på en del af de øvrige erhvervsuddannelser. Faldet i tilgangen er sket på indgange, hvor tilgangen af mænd traditionelt set har været høj. Stigningen i tilgangen til indgangen Sundhed, omsorg og pædagogik har således ikke kunnet opveje faldet i tilgangen til en del af de øvrige erhvervsuddannelser, hvilket er forklaringen på faldet i den samlede tilgang af mænd til erhvervsuddannelserne.

Tilgangen til indgangen Sundhed, omsorg og pædagogik er endvidere den primære årsag til den forholdsvis stabile tilgang af kvinder.

Fordeles tilgangen på alder viser det sig, at der i perioden fra 2008 til 2011 er sket mindre forskydninger i aldersfordelingen. Gruppen under 19 år er faldet fra at udgøre 35 pct. af den samlede tilgang til at udgøre 29 pct. Gruppen over 40 år er således vokset fra at udgøre 9 pct. af den samlede tilgang til at udgøre 12 pct. Forskydningen i aldersfordelingen skal bl.a. ses i sammenhæng med væksten på Sundhed, omsorg og pædagogik, idet SOSU-eleverne generelt er ældre end de øvrige EUD-elever.

Der har i perioden 2008 til 2011 været en betydelig stigning i antallet af korte uddannelsesaftaler. Der ses et tidsmæssigt sammenfald mellem en fordobling i antallet af korte uddannelsesaftaler, den økonomiske krise og vedtagelserne af Præmie- og bonusordningerne.

Tilgangen af voksnelever har overordnet set været stabil i perioden 2008-2011.

4. Udviklingen for Præmie- og bonusordningen – arbejdsgivere

På baggrund af den økonomiske krise og det deraf følgende stigende antal praktikpladssøgende elever, indførte den daværende regering nye præmie – og bonusordninger. Ønsket var at skabe et stærkt incitament for arbejdsgiverne til at tage nye elever, herunder at motivere arbejdsgivere, der ikke tidligere har haft elever.

AER's regnskabsmæssige udgifter til præmie og bonus var på 580 mio. kr. i 2009, 2.241 mio. kr. i 2010 og 2.104 mio. kr. i 2011. Til finansiering af de stigende udgifter er AER's bidrag midlertidigt hævet med 290 kr. (2011 niveau) i perioden 2011-2013, og bidraget er yderligere hævet med 389 kr. pr fuldtidsbidrag i perioden 2012-2014. Det betyder, at arbejdsgiverbidraget i 2012 er fastsat til 2.921 kr. pr. fuldtidsansat.

I afsnit 4.1 fordeles ind- og udbetalinger til arbejdsgiverne på sektorer. Alle indbetalinger og udbetalinger til arbejdsgiverne i form af ydelser fra AER fordeles således på offentlige og private arbejdsgivere. I afsnit 4.2 fordeles præmie- og bonusudbetalinger på sektorer i 2009-2011. I denne sammenhæng er arbejdsgivere, der ansætter elever, defineret som arbejdsgivere, der har modtaget præmie og bonus fra AER.

I afsnit 4.3 belyses udviklingen i antallet af nye virksomheder, der har indgået en uddannelsesaftale.

I afsnit 4.4 ses på størrelsen af de virksomheder, opgjort som antal fuldtidsansatte, der har modtaget bonus og præmie. Endelig afsluttes kapitel 4 med en gennemgang af netto-indbetalinger til AER set i forhold til færdiguddannedes elevers beskæftigelse.

4.1. Ind- og udbetalinger fordelt på sektorer

I dette afsnit redegøres for arbejdsgivernes ind- og udbetalinger til AER i 2011. For en oversigt over ind- og udbetalinger fordelt på sektorer og brancher i 2010 og for perioden 2007-2010 henvises til bilag 9.

I tabel 4 nedenfor fordeles ind- og udbetalinger for 2011 på sektorer. For en opdeling af ind- og udbetalinger for 2010 på sektorer henvises til bilag 10.

Tabel 4. Indbetalinger til og udbetalinger fra AER i 2011 fordelt på sektorer (i mio. kr.)

Mio. kr.	Indbetaling	Andel af de samlede indbetalinger	Lønrefusion	Præmie- og bonus	Befordring	Egu	Udbetalinger i alt	Andel af de samlede udbetalinger
Kommunerne	982	21%	1.060	499	26	13	1.597	35%
Regionerne	249	5%	199	86	6	0	291	6%
Staten	207	5%	40	32	1		73	2%
Øvrige offentlige arbejdsgivere	16	0%	1	0	0	0	2	0%
I alt offentlige	1.455	32%	1.300	617	33	13	1.963	43%
I alt private	3.124	68%	1.509	961	67	16	2.553	57%
I alt	4.579	100%	2.808	1.578	100	30	4.516	100%

Det bemærkes, at indbetalingerne baseres på udstedte krav vedr. 2011. Udbetalingerne er baseret på faktiske udbetalinger i 2011. Den minimale difference i udbetalingerne i forhold til årsregnskab 2011 skyldes, at data er trukket på forskellige tidspunkter i udbetalingsprocessen.

De offentlige arbejdsgivere indbetalte 1.455 mio. kr. i bidrag til AER i 2011, svarende til 32 pct. af de samlede indbetalinger. De private arbejdsgivere indbetalte 3.124 mio. kr. i bidrag til AER, svarende til 68 pct. af de samlede indbetalinger.

I 2010 indbetalte de offentlige arbejdsgivere 33 pct. af de samlede indbetalinger til AER, mens de private arbejdsgivere indbetalte 67 pct., jf. bilag 10.

Fra AER blev der i alt udbetalt ydelser til arbejdsgiverne for 4.572 mio. kr. i 2011, hvoraf 4.516 mio. kr. kan fordeles på sektorer. Heraf blev 1.963 mio. kr. udbetalt til de offentlige arbejdsgivere, svarende til 43 pct. af de samlede udbetalinger, og 2.553 mio. kr. blev udbetalt til de private arbejdsgivere, svarende til 57 pct. af de samlede udbetalinger.

4.2. Udbetalt præmie og bonus og antal elever fordelt på sektorer

I dette afsnit fokuseres på arbejdsgivere, som har ansat elever. Først fordeles udbetalt præmie og bonus til arbejdsgiverne på sektorer. Derefter fordeles antallet af elever, der er udbetalt præmie og bonus for på sektorer. Endelig fordeles præmie og bonusudbetalinger i 2009 og 2010 på brancher.

Det bemærkes, at en sammenligning på tværs af årene 2009-2011 vanskeliggøres af, at der har eksisteret flere Præmie- og bonusordninger i perioden 2009-2011. Eksempelvis indgår der tre forskellige Præmie- og bonusordninger i opgørelsen for 2009, hvor ydelserne er af forskellige størrelser og reglerne om antal ydelser og deres forfaldstidspunkter varierer.

4.2.1. Udbetalt præmie og bonus fordelt på sektorer

Der blev i alt i 2011 udbetalt 1.578 mio. kr. i præmie og bonus, hvoraf 617 mio. kr. blev udbetalt til de offentlige arbejdsgivere, svarende til 39 pct. af de samlede præmie og bonusudbetalinger, og 961 mio. kr. til de private arbejdsgivere, svarende til 61 pct. af de samlede præmie og bonusudbetalinger.

I 2010 blev der udbetalt 1.103 mio. kr. i præmie og bonus, hvoraf 32 pct. blev udbetalt til offentlige arbejdsgivere og 68 pct. til private arbejdsgivere, jf. bilag 10. Dvs. at andelen af udbetalinger af præmie og bonus til de offentlige arbejdsgivere er steget fra 32 pct. i 2010 til 39 pct. i 2011.

Præmie og bonus udbetalinger til den offentlige sektor er steget fra 329 mio. kr. i 2010 til 617 mio. kr. i 2011. Tilsvarende er præmie- og bonusudbetalingerne til de private arbejdsgivere steget fra 727 mio. kr. i 2010 til 961 mio. kr. i 2011.

I tabel 5 er præmie- og bonusudbetalinger for 2009-2011 fordelt på sektorer.

Tabel 5. Præmie- og bonusudbetalinger 2009-2011 fordelt på sektorer

Mio. kr.	2009	2010	2011
Offentlig	1	329	617
Privat	36	727	961
I alt	37	1.056	1.578

Det bemærkes, at udbetalingerne er baseret på faktiske udbetalinger dvs. eksklusiv hensættelser. Den minimale difference i udbetalingerne i forhold til årsregnskab skyldes, at data er trukket på forskellige tidspunkter i udbetalingsprocessen.

4.2.2. Antal elever fordelt på sektorer

I tabel 6 nedenfor er antal elever, der er udbetalt præmie og bonus for, fordelt på sektorer i perioden 2009-2011.

Tabel 6 skal fortolkes med en vis varsomhed, da det ikke er alle elever, som indgår i opgørelsen. I opgørelsen indgår ikke elever, hvor arbejdsgiveren har ret til præmie og bonus, men hvor arbejdsgiver endnu ikke har ansøgt AER om udbetaling.

Tabel 6. Antal elever der er udbetalt præmie- og bonus for fordelt på sektorer 2009-2011

Antal elever fordelt pr. sektor	2009	2010	2011
Offentlig	162	13.083	20.593
Privat	3.117	26.724	34.921
I alt	3.279	39.807	55.514

Note: Det bemærkes, at elevopgørelsen adskiller sig minimalt fra årsregnskabet, fordi tallene er trukket på forskellige tidspunkter.

I 2010 blev der udbetalt præmie og bonus vedr. 39.807 elever, og i 2011 blev der udbetalt præmie og bonus vedr. 55.514 elever – en stigning på 39 pct.

I den private sektor er der i 2010 udbetalt præmie og bonus for 26.724 elever, mens der i 2011 er udbetalt for 34.921 elever, svarende til en stigning på 30 pct. I den offentlige sektor er der i 2010 udbetalt præmie og bonus for 13.083 elever, mens der i 2011 er udbetalt for 20.593 elever, svarende til en stigning på 57 pct.

4.2.2. Præmie og bonusudbetalinger fordelt på brancher i 2009 og 2010

På det offentlige område er det primært branchen Offentlig forvaltning og forsvar; socialsikring og Sundhedsvæsen og sociale foranstaltninger som har fået udbetalt præmie og bonus i 2009 og 2010. Elever indenfor indgangen Sundhed, omsorg og pædagogik er hovedsageligt ansat indenfor disse brancher.

På det private område har brancherne Andre serviceydelser, Bygge og anlægsvirksomhed, Engroshandel og detailhandel, Fremstillingsvirksomhed, Landbrug, jagt, skovbrug og fiskeri,

Overnatningsfaciliteter og restaurationsvirksomhed samt Transport og godshåndtering modtaget præmie og bonus for mere end 20 mio. kr. i 2010.

I bilag 11 ses en oversigt af præmie og bonusudbetalinger for 2009 og 2010 fordelt på brancher.

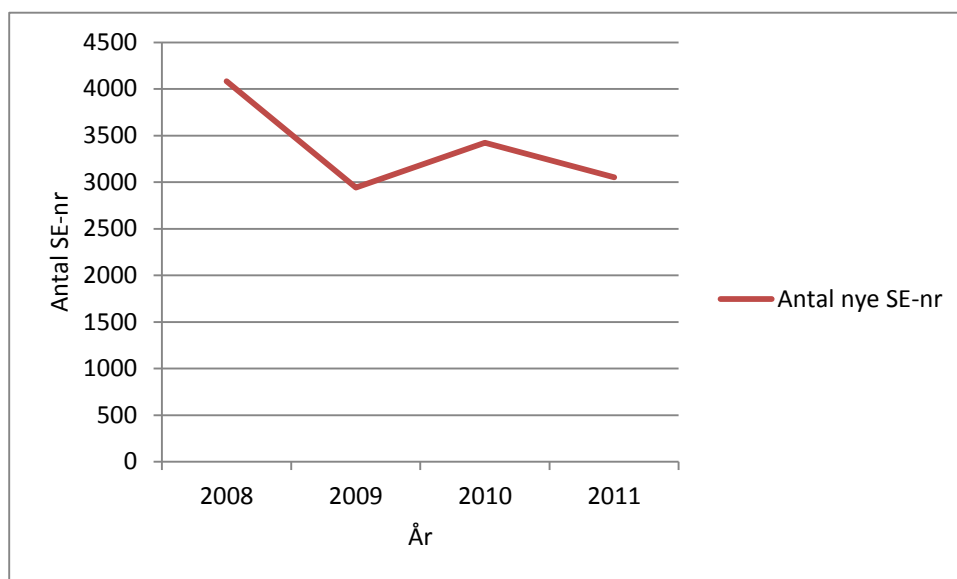
4.3. Antal nye virksomheder

I dette kapitel redegøres for antallet af nye virksomheder, der har indgået uddannelsesaftaler med EUD-elever i perioden 2008-2011.

I figur 10 præsenteres antallet af nye virksomheder, der har indgået en uddannelsesaftale i perioden 2008-2011. Antallet af nye virksomheder er defineret som antallet af nye SE-numre indenfor et givet år. Det bør bemærkes, at antallet af nye SE-numre ikke fuldstændigt svarer til antallet af nye virksomheder, da det forekommer, at en virksomhed skifter SE-nr. Det bemærkes yderligere, at den samme virksomhed kan optræde med flere SE-numre.

Opgøres antallet af nye SE-numre i perioden fra 2008 til 2011, ses et fald fra 4.082 nye SE-numre i 2008 i forhold til 3.053 nye SE-numre i 2011.

Figur 10. Antal nye SE-numre 2008-2011



Note: Det bemærkes, at AER's registre ikke indeholder oplysninger om virksomheder før 2005. Derved kan der være eksempler på, at nye virksomheder i opgørelsen i princippet ikke er nye, men blot optræder første gang i opgørelsen efter 2005, og derved skævvrider antallet af nye SE-numre, da de er overrepræsenteret de første par år.

Fra 2009 til 2010 stiger antallet af nye SE-numre. Tidsmæssigt er stigningen i antallet af nye SE-numre fra 2009 til 2010 sammenfaldende med introduktionen af Præmie- og bonusordningen i 2009. Fra 2010 til 2011 falder antallet af nye SE-numre atter.

4.4. Virksomheder fordelt på størrelse

I dette afsnit fordeles virksomheder med elever på størrelse. Virksomhedens størrelse defineres i denne sammenhæng som antal fuldtidsansatte i den enkelte virksomhed. Antal fuldtidsansatte opgøres med udgangspunkt i antal indbetalte AER bidrag i 2009-2011. Virksomhederne indbetaler et bidrag pr. fuldtidsansat, dog med fradrag for den først ansatte, samt fradrag for elever og hver 50. medarbejder.

I tabel 7 vises en oversigt over virksomheder, der har indbetalt bidrag til AER i 2009-2011 fordelt efter størrelse sammenstillet med de virksomheder, som har modtaget præmie og bonusudbetalinger i 2009-2011.

Af tabel 7 fremgår det at antallet af virksomheder, som har mellem 2-4 ansatte, er på hhv. 53.592 og 52.612 i 2010 og 2011. I 2011 svarer dette til at 51 pct. af det samlede antal virksomheder, som har indbetalt bidrag til AER i 2011, har mellem 2 og 4 ansatte. Af gruppen mellem 2-4 ansatte har 1.084 af virksomhederne modtaget præmie og bonusudbetalinger i 2010 og 2.044 af virksomhederne i 2011. Det svarer til at 2 pct. af virksomheder med 2-4 ansatte i 2010 og 4 pct. i 2011 har modtaget præmie og bonusudbetalinger fra AER.

Gruppen med 5-9 ansatte består i 2010 af 25.209 virksomheder og 25.147 i 2011. Heraf har hhv. 2.121 i 2010 og 3.559 i 2011 modtaget præmie og bonusudbetalinger svarende til, at 8 pct. i 2010 og 14 pct. i 2011 af det samlede antal virksomheder har modtaget præmie og bonusudbetalinger.

Der er hhv. 13.457 og 13.189 virksomheder i gruppen med 10-19 ansatte er der. Af disse har 1.572 virksomheder i 2010 og 2.563 virksomheder i 2011 modtaget præmie og bonusudbetalinger, svarende til 12 pct. af virksomhederne i 2010 og 19 pct. af virksomhederne i 2011.

Der er 7.824 og 7.736 virksomheder med 20-49 ansatte i hhv. 2010 og 2011. Heraf har hhv. 1.300 og 1.841 modtaget præmie og bonusudbetalinger i 2010 og 2011. Det svarer til at 17 pct. i 2010 og 24 pct. i 2011 har modtaget præmie og bonusudbetalinger.

Gruppen af virksomheder med 50-99 ansatte består af 2.340 og 2.335 i hhv. 2010 og 2011. Heraf har hhv. 506 og 698 virksomheder i 2010 og 2011 modtaget præmie og bonusudbetalinger, svarende til 22 pct. i 2010 og 30 pct. i 2011.

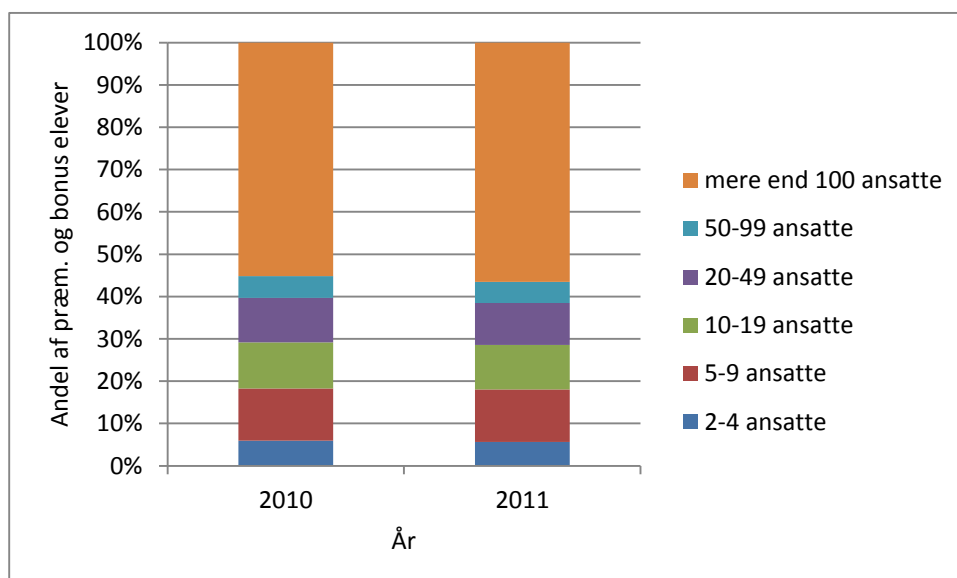
I 2010 og 2011 er der i gruppen af virksomheder med over 100 ansatte hhv. 2.072 og 2.090 virksomheder. Heraf har 852 og 1080 i hhv. 2010 og 2011 modtaget præmie og bonusudbetalinger, svarende til 41 pct. i 2010 og 52 pct. i 2011.

Tabel 7. Oversigt over antal virksomheder fordelt på størrelse og indbetalt AER-bidrag, sammenstillet med antal virksomheder, der har modtaget præmie og bonus 2010-2011

	Samlet antal virksomheder	Antal virksomheder der har modtaget præmie og bonus	Andel af virksomheder der har modtaget præmie og bonus (i pct.)	Samlet antal virksomheder	Antal virksomheder der har modtaget præmie og bonus	Andel af virksomheder der har modtaget præmie og bonus (i pct.)
Ansatte	2010			2011		
2-4	53.592	1.084	2	52.612	2.044	4
5-9	25.209	2.121	8	25.147	3.559	14
10-19	13.457	1.572	12	13.189	2.563	19
20-49	7.824	1.300	17	7.736	1.841	24
50-99	2.340	506	22	2.335	698	30
mere end 100	2.072	852	41	2.090	1080	52
ukendt		5.829			4.599	
I alt	104.494	13.264		103.109	16.384	

I figur 11 vises andelen af det samlede antal elever, der er udbetalt præmie og bonus for, fordelt på virksomhedsstørrelse i hhv. 2010 og 2011. Elevernes fordeling på virksomhedsstørrelse er uændret fra 2010 til 2011. Hovedparten af eleverne bliver uddannet i virksomheder med mere end 100 ansatte. Det kan dog ikke udelukkes, at virksomheder med mere end 100 ansatte, netop fordi de er store, i højere grad får søgt om præmie og bonus end de øvrige virksomheder, og dermed er overrepræsenterede i denne opgørelse.

Figur 11. Elever der er udbetalt præmie for, fordelt på virksomhedsstørrelse 2010-2011



I figur 12 præsenteres en oversigt over det gennemsnitlige antal elever pr. ansat fordelt på virksomhedsstørrelse. Beregningen er en opgørelse af antal elever i de enkelte virksomheder i forhold til antal ansatte i de enkelte virksomheder opgjort på årsbasis. Antal ansatte er opgjort på baggrund af antal indbetalte AER bidrag.

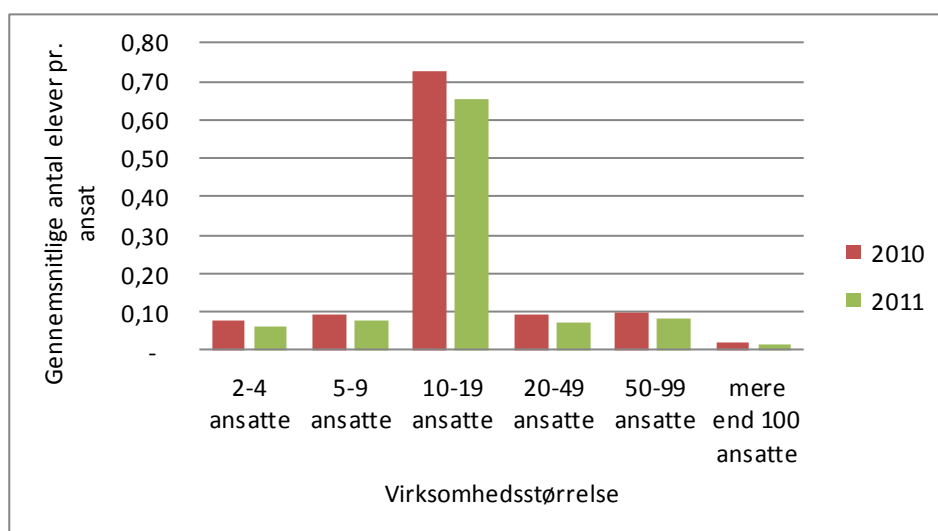
I 2010 og 2011 havde virksomheder med 2-4 ansatte, 5-9 ansatte, 20-49 ansatte, og 50-99 ansatte mellem 0,06 og 0,1 elev pr. ansat.

Den virksomhedsstørrelse, som har flest elever pr. ansat er gruppen af virksomheder med mellem 10 - 19 ansatte, hvor der i 2010 og 2011 var mellem 0,65 og 0,73 elever pr. ansat. Dette betyder, at relativt mange af deres ansatte er elever.

Virksomheder med mere end 100 ansatte havde i 2010 og 2011 0,02 elever pr. ansat til trods for, at virksomhederne i denne gruppe uddanner hovedparten af eleverne, er det en relativ lille del af deres ansatte, der er elever.

Det bemærkes, at en opgørelse af virksomhedernes størrelse på baggrund af antal faglærte medarbejdere i denne sammenhæng formentlig ville være mere retvisende. AER har dog ikke disse data til rådighed.

Figur 12. Det gennemsnitlige antal elever pr. ansat fordelt på virksomhedsstørrelse



Figur 12 viser, at på trods af at 52 pct. af virksomhederne med mere end 100 ansatte i 2011 har modtaget præmie- og bonusudbetalinger fra AER (jf. tabel 7), og at denne gruppe af virksomheder har modtaget præmie og bonusudbetalinger for ca. 57 pct. af den samlede elevgruppe (jf. figur 11), så er denne gruppe virksomheder alligevel den gruppe, der ansætter færrest elever i forhold til antal ansatte i virksomhederne.

4.5. Brancher i forhold beskæftigelse

Nedenfor belyses sammenhængen mellem nettoindbetalinger (indbetalte arbejdsgiverbidrag fratrukket ydelser udbetalt fra AER) og beskæftigelsen inden for de respektive brancher.

Det skal bemærkes, at eventuelle sammenhænge ikke kan konkluderes at være årsagssammenhænge – altså at størrelsen på udbetalte ydelser fra AER påvirker

beskæftigelsesniveauet eller omvendt. Dette er med andre ord ikke et forsøg på at konkludere, om Præmie- og bonusordningen har haft en beskæftigelseseffekt.

Hensigten med afsnittet er at belyse, om der sker en indirekte overførsel (via AER-midler) fra brancher med god beskæftigelse til brancher med knap så god beskæftigelse.

Afsnittet er baseret på opgørelsen af AER's ind- og udbetalinger vedr. 2010 fordelt på brancher, og en analyse udarbejdet august 2011 om erhvervselevernes beskæftigelse efter endt uddannelse.

AER's ind- og udbetalinger er fordelt på brancher, mens analysen af erhvervselevernes beskæftigelse er fordelt på uddannelsesindgange. For at sikre sammenlignelighed mellem de to opgørelser konverteres beskæftigelsesfrekvensen fra at være fordelt på uddannelsesindgange til også at være fordelt på brancher. Denne konvertering er alene gennemført for de tilfælde, hvor der eksisterer en tydelig sammenhæng mellem den enkelte branche og uddannelsesindgangen³.

Analysen viser, at der ikke eksisterer en entydig sammenhæng mellem nettoindbetalinger og beskæftigelsesniveauet. Dette betyder, at størrelsen på en branches nettoindbetalinger ikke forklarer noget om beskæftigelsesniveauet inden for branchen.

To ydereksempler er for branchen Bygge og anlægsvirksomhed og branchen Pengeinstitut og pengevirksomhed undtagen forsikring.

- Bygge og anlægsbranchen har i 2010 indbetalt for ca. 143 mio. kr. i AER-bidrag og modtaget ydelser fra AER for ca. 610 mio. kr. i hhv. lønrefusion, præmie- og bonus, befordring og EGU-tilskud – dvs. en nettoindbetaling på -467 mio. kr.
- Pengeinstitut og pengevirksomhedsbranchen har i 2010 indbetalt for ca. 113 mio. kr. i AER-bidrag og modtaget ydelser fra AER for ca. 13 mio. kr. – dvs. en nettoindbetaling på 100 mio. kr.

Omkring 73 pct. af de ydelser, som Bygge og anlægsbranchen er berettiget til fra AER, udbetales for elever tilknyttet uddannelsesindgangen "Bygge og anlæg", hvor beskæftigelsen for færdiguddannede erhvervselever et år efter endt uddannelse er på 62,4 pct. – dvs. en af de laveste beskæftigelsesprocenter på erhvervsuddannelsesområdet.

Ca. 87 pct. af de ydelser, som Pengeinstitut og pengevirksomhedsbranchen er berettiget til fra AER, udbetales for elever tilknyttet uddannelsesindgangen "Merkantil", hvor beskæftigelsen for færdiguddannede erhvervselever et år efter endt uddannelse er på 77,4 pct. – dvs. en af de højere beskæftigelsesprocenter på erhvervsuddannelsesområdet.

³ Når mere end 70 pct. af præmie- og bonusydelsen, som en branche er berettiget til, udbetales for elever tilknyttet en indgang tages det som udtryk for, at der er en entydig sammenhæng mellem branche og uddannelsesindgang. Af bilag 12

4.6 Opsummering

I kapitel 4 er Præmie- og bonusordningen blevet belyst med fokus på de arbejdsgivere, som har indgået en uddannelsesaftale med EUD-elever og som har modtaget præmie og/eller bonus fra AER.

I afsnit 4.1 blev indbetalt arbejdsgiverbidrag og udbetalinger af AER's ydelser opgjort på sektorer.

Det fremgik, at offentlige arbejdsgivere har indbetalt 32 pct. af AER's indtægter og har modtaget 43 pct. af de samlede udbetalinger i 2011. Til sammenligning har de private arbejdsgivere indbetalt 68 pct. af indtægterne og modtaget 57 pct. af de samlede udbetalinger i 2011.

I 2010 indbetalte de offentlige arbejdsgivere 33 pct. af AER's samlede indtægter og modtog 38 pct. af de samlede udgifter. Til sammenligning har de private arbejdsgivere i 2010 indbetalt 67 pct. AER's indtægter og modtaget ca. 62 pct. af de samlede udbetalinger.

Der er således sket en stigning i andelen af de samlede udbetalinger til den offentlige sektor fra 38 pct. i 2010 til 43 pct. i 2011.

I afsnit 4.2 blev præmie- og bonusudbetalinger fra 2009-2011 gennemgået og fordelt på sektorer. Det fremgik, at præmie- og bonusudbetalingerne er højere i 2011 end i 2010, og at den offentlige sektor har modtaget en større andel af de samlede præmie og bonusudbetalinger.

I afsnit 4.2 blev antallet af EUD-elever, der er udbetalt præmie og bonus for, fordelt på sektorer. I 2010 blev der udbetalt præmie og bonus vedr. 39.807 elever, og i 2011 blev der udbetalt præmie og bonus vedr. 55.514 elever. Der er således en stigning i forhold til 2010 på 15.707 elever. Stigningen i den offentlige sektor har været større end i den private sektor.

Antallet af nye virksomheder, der i perioden 2008-2011 uddanner elever, blev belyst i afsnit 4.3. Overordnet set faldt antallet af nye virksomheder i årene 2008-2009 og steg fra 2009 til 2010. Fra 2010 til 2011 faldt antallet af nye SE-numre igen. Periodemæssigt er stigningen i antallet af nye virksomheder fra 2009 til 2010 sammenfaldende med introduktionen af Præmie- og bonusordningen i 2009.

I afsnit 4.4 analyseres andelen af virksomheder, som indgår en uddannelsesaftale, fordelt på virksomhedsstørrelse. Hovedparten af eleverne bliver uddannet i virksomheder med mere end 100 ansatte.

Ovenstående billede nuanceres, når det gennemsnitlige antal ansatte pr. elev fordelt på virksomhedsstørrelse inddrages i analysen. 52 pct. af virksomhederne i gruppen af virksomheder med mere end 100 ansatte har modtaget præmie og bonus i 2011. Denne gruppe har samtidig det højeste gennemsnitlige antal ansatte pr. elev.

Virksomheder med 10-19 ansatte har det laveste antal ansatte pr. elev.

I afsnit 4.5 blev sammenhængen mellem nettoindbetalingerne til AER og beskæftigelsen belyst på brancheniveau. Det konstateredes, at der ikke eksisterer en sammenhæng mellem nettoindbetalinger og beskæftigelsesniveauet.

5. Virksomheder der ikke uddanner elever

I kapitel 5 præsenteres de virksomheder, som ikke uddanner elever. Virksomhederne fordeles på størrelse, sektorer og brancher.

Gruppen af virksomheder, som ikke har indgået uddannelsesaftaler med EUD-elever, er defineret som virksomheder, der har indbetalt bidrag til AER i 2009-2011, og som ikke har modtaget præmie og bonus fra AER.

I afsnit 5.1 fordeles virksomhederne på virksomhedsstørrelse.

I afsnit 5.2 fordeles virksomheder på sektorer og brancher.

5.1. Virksomheder der ikke uddanner elever fordelt på størrelse

I dette afsnit fordeles virksomheder, der ikke uddanner elever på virksomhedsstørrelse.

Virksomhedsstørrelsen afgøres på baggrund af antal fuldtidsansatte i den enkelte virksomhed.

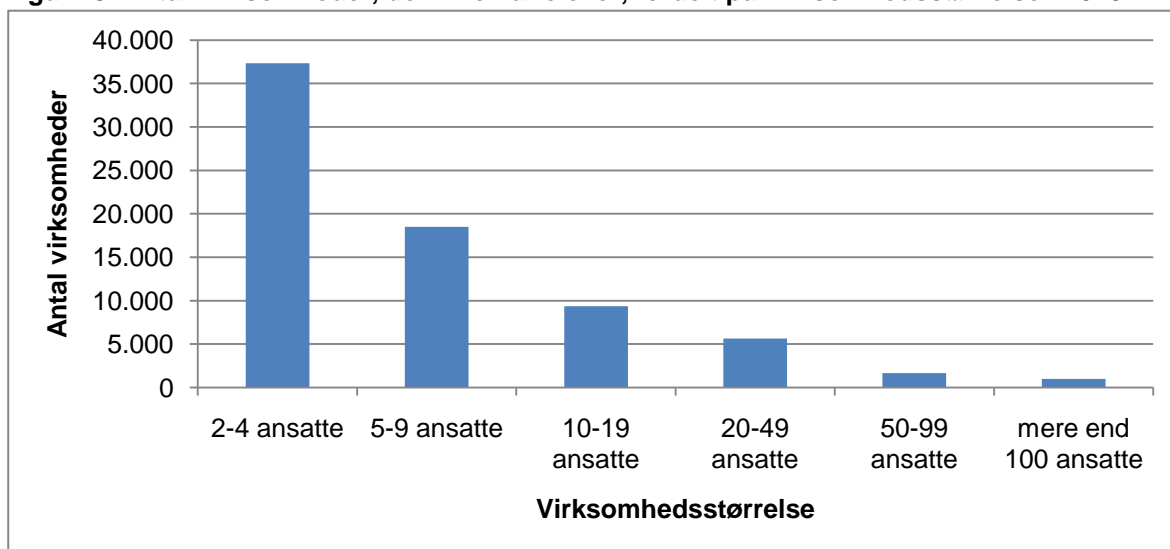
Antal fuldtidsansatte opgøres på baggrund af antal indbetalte AER bidrag i 2009-2011.

Virksomhederne indbetaler et bidrag pr. fuldtidsansat, dog skal virksomheder, der kun har én ansat ikke betale bidrag, ligesom der ikke betales bidrag for elever og for hver 50. medarbejder.

Det bør indledningsvist bemærkes, at der vil være ca. 5 pct. af de arbejdsgivere, som uddanner elever, som i datamateriale fremstår, som om de ikke uddanner elever. Forklaringen herpå er, at arbejdsgiverne endnu ikke har ansøgt om udbetaling af præmie og bonus, og derfor ikke indgår i statistikken over arbejdsgivere med elever. I figur 13 præsenteres antal virksomheder, der ikke har elever fordelt på virksomhedsstørrelse.

Antallet af virksomheder, der ikke har elever, falder i takt med, at størrelsen af antal ansatte stiger. I 2010 var der 37.332 virksomheder med mellem 2-4 ansatte, som ikke havde elever. Tilsvarende var der 18.513 virksomheder med mellem 5-9 ansatte, 9.364 virksomheder med mellem 10-19 ansatte, 5.645 virksomheder med mellem 20-49 ansatte, 1.651 virksomheder med mellem 50-99 ansatte og 977 virksomheder med mere end 100 ansatte, som ikke har elever.

Figur 13. Antal virksomheder, der ikke har elever, fordelt på virksomhedsstørrelse i 2010



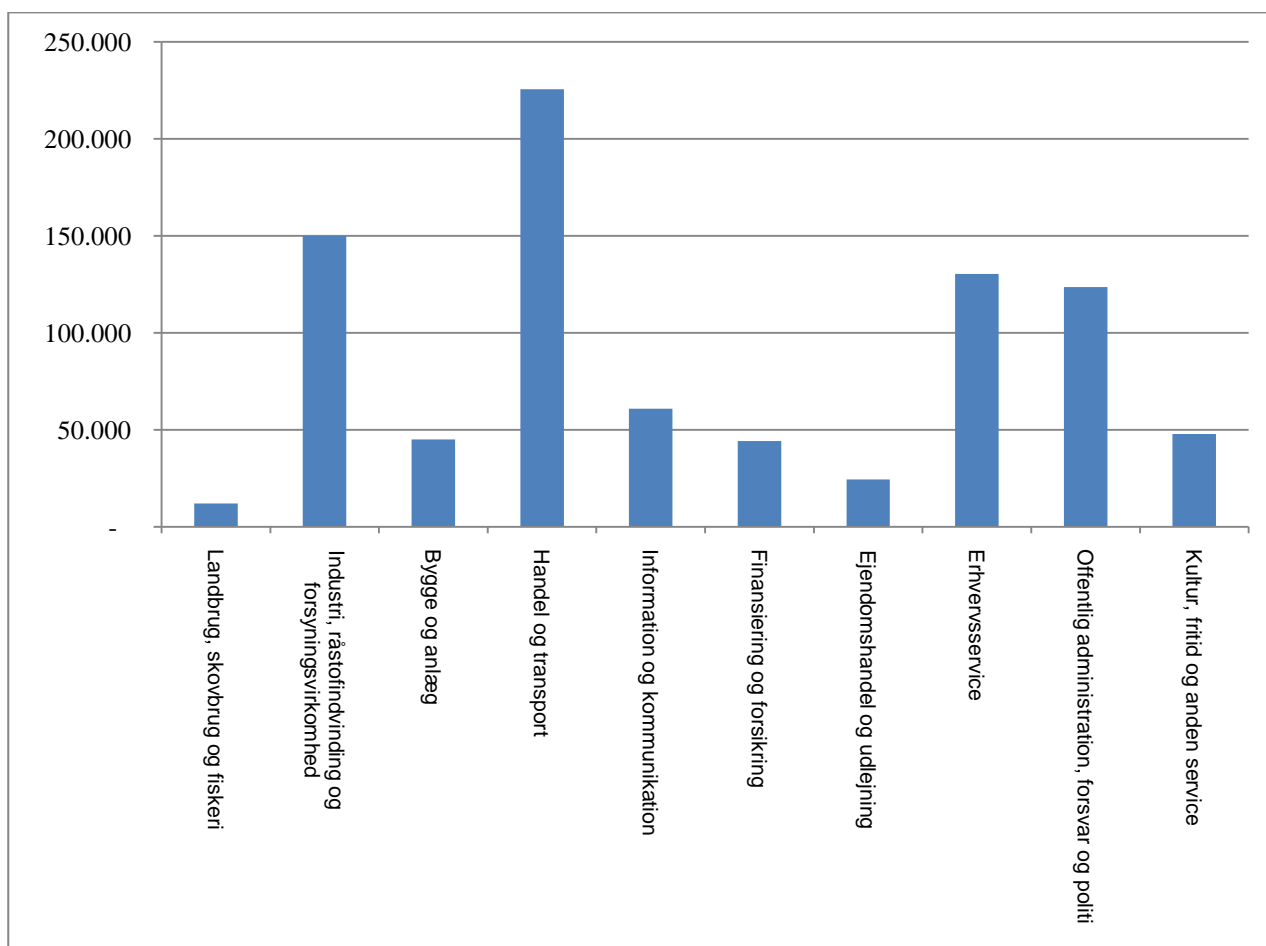
5.2. Virksomheder der ikke har elever fordelt på sektorer og brancher

I dette afsnit fordeles virksomheder, som ikke har elever, på brancher.

Handel og transport er den branche med flest fuldtidsansatte i virksomheder, der ikke har elever. Der er 225.551 fuldtidsansatte indenfor denne branche i virksomheder, der ikke har elever. Brancherne Industri, råstofudvinding og forsyningsvirksomhed, Erhvervsservice samt Offentlig administration, undervisning og politi har hver især over 100.000 fuldtidsansatte ansat i virksomheder, der ikke uddanner elever. Tilsammen var der indenfor brancherne 403.854 fuldtidsansatte i 2010 i virksomheder, der ikke uddanner elever.

De øvrige brancher, som fremgår af figur 14, har færre end 100.000 fuldtidsansatte i 2010.

Figur 14. Antal fuldtidsansatte i de virksomheder, der ikke har modtaget præmie og bonus fra AER fordelt på branche, i 2010



I tabel 8 er de virksomheder, der ikke uddannede elever (ikke modtog præmie og bonus fra AER) i 2010 fordelt på sektorer, brancher og størrelse. Der var 1.442 offentlige virksomheder, der ikke uddannede elever, og der var 72.040 private virksomheder, der heller ikke uddannede elever i 2010.

Tabel 8. Antal virksomheder, der har indbetalt AER-bidrag i 2010, men ikke har modtaget præmie og bonus fra AER i 2009-2011, fordelt på sektorer og brancher

	2-4 ansatte	5-9 ansatte	10-19 ansatte	20-49 ansatte	50-99 ansatte	mere end 100 ansatte	I alt
Offentlig sektor							
Landbrug, skovbrug og fiskeri	3	1					4
Industri, råstofindvinding og forsyningsvirksomhed				1			1
Handel og transport		1				4	5
Ejendomshandel og udlejning	6	1	1			1	9
Erhvervsservice		2	3	2			7
Offentlig administration, undervisning og sundhed	15	16	33	25	14	38	141
Kultur, fritid og anden service	786	368	84	21	3	13	1.275
Offentlig sektor i alt	810	389	121	49	17	56	1.442
Privat sektor							
Landbrug, skovbrug og fiskeri	1.953	591	176	35	4	3	2.762
Industri, råstofindvinding og forsyningsvirksomhed	2.564	1.821	1.302	1.068	400	238	7.393
Bygge og anlæg	4.030	2.013	815	278	41	14	7.191
Handel og transport	12.645	6.448	3.001	1.604	378	187	24.263
Information og kommunikation	2.031	895	537	299	99	96	3.957
Finansiering og forsikring	850	354	170	119	61	65	1.619
Ejendomshandel og udlejning	1.833	706	266	185	44	15	3.049
Erhvervsservice	5.686	2.628	1.475	852	258	158	11.057
Offentlig administration, undervisning og sundhed	2.466	1.652	978	816	287	105	6.304
Kultur, fritid og anden service	2.464	1.016	523	340	62	40	4.445
Privat sektor i alt	36.522	18.124	9.243	5.596	1.634	921	72.040*

*) Opgørelsen af antal virksomheder, der ikke modtager præmie og bonus er baseret på indbetalingerne til AER fratrukket de virksomheder, der har modtaget præmie og bonus tilskud fra AER i 2009, 2010 eller 2011.

5.3. opsummering

I kapitel 5 blev virksomheder, som ikke uddanner elever, fordelt på størrelse og brancher.

Her fandtes, at der på tværs alle virksomhedsstørrelser findes virksomheder, som ikke uddanner elever, og at antallet af virksomheder, der ikke har elever, falder i takt med virksomhedernes størrelse. Det bemærkes, at antallet af virksomheder inden for de enkelte grupperinger falder, jo større virksomhederne, der analyseres, er. Derfor er andelen af store virksomheder uden elever relativt mindre end andelen af små virksomheder, der ikke uddanner elever.

Derudover blev det konstateret, at der i 2010 fandtes 1.442 offentlige virksomheder, der ikke uddannede elever, og at der var 72.040 private virksomheder, som heller ikke uddannede elever.

6. Administrativt besvær og datakvalitet

I dette kapitel beskrives AER's administrative udfordringer med administrationen af Præmie- og bonusordningerne.

I afsnit 6.1 beskrives AER's udfordringer i forhold til at sikre en enkel, let og omkostningseffektiv administration af Præmie- og bonusordning til gavn for elever, skoler og arbejdsgivere. I afsnit 6.2 beskrives AER's datamæssige udfordringer, da disse er omdrejningspunktet i arbejdet med at skabe en enkel og let administration – ikke mindst set fra arbejdsgivernes synspunkt.

6.1. Administrativt besvær

Præmie- og bonusordningen er, som beskrevet tidligere, blevet ændret en række gange. I forbindelse med ændringerne er lovforslagene hastebehandlet i Folketinget med henblik på hurtig ikrafttrædelse.

For arbejdsgiverne har dette betydet, at de af flere omgange har skullet sætte sig ind i nye og komplekse regler. Arbejdsgiverne har således skullet forholde sig til tre forskellige regelsæt inden for halvandet år.

De nyeste regler om præmie og bonus bliver af arbejdsgiver opfattet som en administrativ byrde, fordi præmie og bonus ikke længere udbetales automatisk. Arbejdsgiverne skal nu aktivt igangsætte hver enkelt præmie og bonusudbetaling på AER's selvbetjeningsside.

Selve anmodningen om udbetaling sker digitalt på AER's selvbetjeningssider, som forudsætter, at arbejdsgiver anvender en adgangskode (NemID / Digital Signatur). På selvbetjeningssiden skal arbejdsgiver afgive de nødvendige oplysninger, for at blive berettiget til præmie og bonus. Derudover skal arbejdsgiver være opmærksom på, hvornår præmie og bonus kan søges udbetalt, herunder hvornår der senest kan ansøges om præmie og bonus for at undgå forældelse af de enkelte ydelser.

For AER indebar ændringen af Præmieringsordningen i maj 2009, at der inden for en meget kort frist skulle udvikles et helt nyt system til håndtering af regler og udbetaling af præmie og bonus. De senere hastige ændringer af reglerne om præmie og bonus har ligeledes hver gang krævet udvikling af nye it-løsninger for, at kunne håndtere de ændrede regelsæt.

Det nuværende it-system er derfor designet til at kunne håndtere tre forskellige regelsæt for præmie og bonus samtidigt, hvilket i høj grad komplicerer såvel anvendelse som vedligeholdelse af systemet. Især har arbejdsgivernes mulighed for at vælge mellem bonus på 32.000 kr. og 52.000 kr. været særlig kompliceret og omfattende at udvikle.

Endelig påvirker det it-systemets stabilitet, at der ikke er tid til regulær driftsmodning, inden der igen er foretaget ændringer af systemet.

6.2 Datakvalitet

AER benytter de data, der modtages fra erhvervsskolerne via EASY-A og EASY-P systemerne, som grundlag for beregningerne af ydelser fra AER. Overordnet set er denne proces, hvor AER "genbruger" erhvervsskolernes data, tidsbesparende for skolerne og arbejdsgivere, idet de ikke skal indberette samme oplysninger flere steder. At AER genanvender data fra EASY-A og EASY-P er en lettelse af arbejdsgivers administrative byrder.

Omvendt er det ressourcekrævende både for AER og for arbejdsgiverne, at håndtere fejl eller ændringer i data. Hver gang en skole ændrer i tidligere registrerede oplysninger påvirker ændringen AER's beregninger af forfaldstidspunkter for præmie og bonus, ligesom oplysningerne fører til såvel ekstra udbetalinger som tilbagesøgninger af udbetalte ydelser. Hertil kommer, at fejl i skolernes registreringer ikke altid kan opdages og frasorteres i AER, hvorfor fejlbehæftede oplysninger får umiddelbar betydning for AER's beregninger og udbetalinger.

EASY-P er det system, skolerne anvender i forbindelse med administrationen af praktikpladser. Her er alle uddannelsesaftaler, der er indgået mellem elev og arbejdsgiver registreret. EASY-A er det system, skolerne anvender til administration af skolen, herunder administration af skoleophold. EASY-P er et centralt register, mens EASY-A er et lokalt register. AER anvender begge systemer til administrationen af AER-ordningen.

I forbindelse med registreringen af uddannelsesaftalerne er der særligt tre forhold, som giver udfordringer:

Det første er, at AER ikke har lovhjemmel til at udbetale ydelser til virksomheder med SE-numre, der ikke er ATP-pligtige. Når AER modtager indberetninger fra EASY-P vedrørende et ikke ATP-pligtigt SE-nr., skal AER kontakte arbejdsgiveren og besvære denne med at skulle kontakte skolen med henblik på en korrekt registrering. Problemet kan løses ved, at UNI-C via et abonnement hos SKAT får adgang til de ATP-pligtige SE-numre.

Det andet forhold er i forbindelse med registreringen af uddannelsesaftaler, hvor hoveduddannelseskoden med tilhørende version og speciale registreres. Hoveduddannelseskoderne er en vigtig parameter i forbindelse med AER's beregning af lønrefusion. AER bliver for sent bekendt med ændringer i hoveduddannelseskoder, hvilket har konsekvenser for, hvornår arbejdsgiveren kan få udbetalt ydelser fra AER. Det vil lette administrationen væsentligt, hvis UNI-C underretter AER om ændringer i UNI-C's systemer på et tidligere tidspunkt.

Det tredje forhold er, at der kan være flere uddannelsesaftaler registreret vedrørende den enkelte elev samtidig. Herudover kan der være overlap mellem uddannelsesaftalerne, ligesom der kan være forskellige start og slutdatoer på uddannelsesaftalerne.

Der er en dialog mellem AER og UNI-C med henblik på at finde løsninger, der forbedrer datakvaliteten.

7. Økonomiske konsekvenser for AER af Præmieringsordningen

Nedenfor belyses konsekvenserne af Præmie- og bonusordningen for AER's økonomi. Forudsætningen for beregningen er, at Præmie- og bonusordning afvikles pr. 31. december 2012, og at bidragssatsen fastsættes til 2.921 kr. i 2012 og 2013 og 2.628 kr. i 2014. Bidragssatserne svarer til de satser, som fremgår af aftalen "Aftale mellem regeringen og Venstre, Dansk Folkeparti, Enhedslisten og Det Konservative Folkeparti om: en forstærket indsats for flere praktikpladser i 2012 Finansloven for 2012 (15. november 2011)"

Herefter præsenteres beregninger over den bidragsstigning, der skal til, for at AER's egenkapital udlignes over en 3-årig periode.

7.1. Økonomiske konsekvenser for AER, hvis Præmie- og bonusordningen afvikles pr. 31. december 2012

Under forudsætning af, at Præmie- og bonusordningen afvikles pr. 31. december 2012, vil AER's samlede udgifter være som vist i tabel 9. Her ses, at udgiften til Præmie- og bonusordningen for 2012 forventes at blive på 1,9 mia. kr. Det bemærkes, at når AER opgør udgifterne til Præmie- og bonusordningen for 2012, opgøres samtlige forventede udbetalinger til præmie og bonus vedr. uddannelsesaftaler indgået i 2012 uafhængigt af, hvornår udbetalingerne foretages. Således vil udbetalinger, der f.eks. foretages i 2014 vedrørende en uddannelsesaftale indgået i 2012, indgå i opgørelsen af udbetalingerne for 2012.

Tabel 9. Samlet udgiftsskøn for 2012 under forudsætning af, at Præmie- og bonusordningen afvikles pr. 31. december 2012

	2011	2012	2013	2014	2015	2016
Lønrefusion	2.868	2.831	2.945	2.943	2.959	2.976
Bidrag til VEU	1.031	1.091	1.075	1.101	1.128	1.154
Befordring	74	120	103	104	106	108
Præmie- og bonusordningen	2.104	1.920	0	0	0	0
MOB/PIU	30	31	31	31	31	31
Tilskud til faglige udvalg	30	30	30	30	30	30
Administrationsomkostninger	78	81	81	81	81	81
Udgifter i alt	6.215	6.104	4.265	4.291	4.335	4.380

Det bemærkes, at udgiftsskønnet vedr. 2012 afviger fra FFL2012 pga. opdaterede udgiftsskøn

Egenkapitalen vil udvikle sig som vist i tabel 10 under forudsætning af, at bidragssatsen fastsættes til 2.921 kr. i 2012 og 2013 og 2.628 kr. i 2014. Bidragssatserne svarer til de satser, som fremgår af aftalen mellem "Aftale mellem regeringen og Venstre, Dansk Folkeparti, Enhedslisten og Det Konservative Folkeparti om: en forstærket indsats for flere praktikpladser i 2012 Finansloven for 2012 (15. november 2011)"

Tabel 10. Egenkapitalen 2010-2014 hvis Præmie- og bonusordningen afvikles pr. 31. december 2012

Mio. kr.	2011	2012	2013	2014	2015	2016
Egenkapital ultimo	-3.087	-3.498	-2.289	-1.696	-1.815	-1.911
Egenkapital ultimo i pct. af udgifterne	-50%	-57%	-54%	-39%	-41%	-43%

Bidragssatsen for 2012 består af det formålsbestemte bidrag på 1.681 kr., det ekstraordinære bidrag på 294 kr., en ekstraordinær forhøjelse på 389 kr. samt VEU-bidraget på 557 kr.

Det ses, at AER's egenkapital ultimo 2014 vil være på -1,7 mia. kr., såfremt Præmie- og bonusordningen afvikles pr. 31. december 2012, og bidragssatserne fastsættes som aftalt i seneste politiske aftale fra november 2011.

7.2. Bidragsstigninger for at udligne egenkapitalen ultimo 2014.

For at udligne egenkapitalen i løbet af en 3-årig periode skal bidragssatserne forhøjes yderligere. Et eksempel herpå vises i tabel 11. Forhøjes bidraget f.eks. 3.226 kr. i 2012 og 2013 og til 3.160 kr. i 2014, vil AER's egenkapital være udlignet i 2014.

Tabel 11. Yderligere bidragsstigninger for at AER's egenkapital bliver positiv over en 3-årig periode (kr.)

	Bidrag	Stigning
Sats i 2012	3.226	305
Sats i 2013	3.226	305
Sats i 2014	3.160	532

Det bemærkes, at der er tale om bidragsstigninger ud over den ekstraordinære bidragsforhøjelse på 290 kr. i perioden 2011-2013 (2011-niveau) og forhøjelsen på 389 kr. mellem 2012-2014.

Ved bidragssatser for 2012-2014 som præsenteret i tabel 11 udlignes egenkapitalen i 2014, jf. tabel 12.

Tabel 12. Egenkapitalen 2010-2014 med de foreslåede bidragsstigninger og afvikling af Præmie- og bonusordningen pr. 31. december 2012 mio. kr.	2011	2012	2013	2014	2015	2016
Egenkapital ultimo	-3.087	-3.395	-1.608	1	921	1.888
Egenkapital ultimo i pct. af udgifterne	-50%	-57%	-38%	0%	21%	42%

Bilag

Bilag 1. Skønsmæssig ekstraudgift som følge af Præmieringsordningen

1. Præmiering af ekstra praktikpladser og udbetaling af ydelser til elever i erhvervsuddannelse plus

(Lov nr. 595 af 24. juni 2005 om ændring af lov om Arbejdsgivernes Elevrefusion)

Følgende om finansiering af ordningen fremgår af lovforslaget:

"AER vil skønsmæssigt blive påført ekstraudgifter på 240-285 mio. kr. årligt som følge af Præmieringsordningen. Udgifterne fordeler sig på posterne præmieudgifter, lønrefusionsudgifter, etablering og administration som vist i oversigten. Den samlede stigning i antallet af indgåede præmieberettigende aftaler forventes at blive 4.000, altså 1.000 flere end måltallet på 3.000 pladser. Det skyldes, at den foreslåede ordning har virkning fra den 1. oktober 2004.

Den foreslåede regulering af det formålsbestemte AER-bidrag fra 950 kr. til 1.090 kr. med efterfølgende regulering, vil medføre årlige ekstraindtægter på cirka 280 mio. kr. fra og med 2006."

Oversigt over de økonomiske konsekvenser for AER

Mio. kr.	2005	2006	2007	2008	2009
Dispositionsfond før Præmieringsordning, ultimo året	477	360	213	26	-188
Udgifter til præmiering	270	252	224	224	224
Udgifter til lønrefusion	10	25	22	13	13
Udgifter til etablering af administration	1,9	-	-	-	-
Udgifter til administration	3,2	3,2	3,2	3,2	3,2
Øgede indtægter ved forhøjelse af AER-bidraget	0	280	280	280	280
Dispositionsfond efter indførelse af Præmieringsordning og forhøjelse af AER-bidraget	192	75	-42	-189	-305

Bilag 2. Skønsmæssig ekstraudgift til afvikling af Præmieringsordning og indførelse af præmie, løntilskud og bonus

(Lov nr. 427 af 30. maj 2009 om ændring af lov om Arbejdsgivernes Elevrefusion)

Følgende om finansiering af ændringerne fremgår af lovforslaget:

"AERs samlede udgifter til egu-løntilskud, præmie i prøveperioden og bonus ved videreførte eud-aftaler forventes samlet at kunne holdes indenfor de afsatte midler til den eksisterende Præmieringsordning."

Forventede udgifter som følge af forslagene

Forslag til ændring af AER-ordningen	2009 (mio. kr.)	2010 (mio. kr.)
Udgifter		
Præmie i prøvetiden	85,3	146,2
Bonus på 10.000 kr. for videreførte eud-uddannelsesaftaler	138,3	237,2
Løntilskud på 30 kr. i timen i prøvetidsperioden – egu-elever	11,5	23,1
Udfasning af den nuværende Præmieringsordning	173,0	-
Udgifter i alt	408,1	406,5
Finansiering		
Afskaffelse af Præmieringsordningen (AERs estimerede udgifter til Præmieringsordningen i 2009 og budgetterede udgifter i 2010)	450,0	400,0
Difference	41,9	-6,5

Implementeringsomkostninger i forbindelse med den nye ordning skønnes af Arbejdsgivernes Elevrefusion til at udgøre 4-6 mio. kr., som finansieres af den samlede AER-ramme.

Bilag 3. Skønsmæssig ekstraudgift til justering af præmie, løntilskud og bonus og adgang til skolepraktik og til skoleundervisning og tilskud til praktikvirksomheder

(Lov nr. 1218 af 14. december 2009 om ændring af lov om Arbejdsgivernes Elevrefusion og lov om erhvervsuddannelser)

Følgende om finansiering af ændringerne fremgår af lovforslaget:

”AER’s samlede udgifter til forhøjelse af præmie og bonus samt forlængelse af løntilskudsperioden for erhvervsgrunduddannelseselever forventes at kunne finansieres af AER’s akkumulerede overskud. Lovforslaget indebærer ingen ændring af satsen for arbejdsgiverbidraget”.

Mio. kr. 2010-priser	2010	2011	2012
Forhøjelse af præmie i prøvetiden	218	97	-
Forhøjelse af bonus for videreførte eud-uddannelsesaftaler	390	171	-
Løntilskud på 30 kr. i timen i de første syv måneder af praktikaftalen – egu-elever	19	5	-
I alt	627	273	

Bilag 4. Forhøjelse af ændring af bonus, forlængelse og ændring af ordningen om præmie og løntilskud til praktikvirksomheder og begrænsning af præmie og bonus for tredjelandsborgere.

(Lov nr. 1230 af 2. november 2010 om ændring af lov om Arbejdsgivernes Elevrefusion)

Følgende om finansiering af ændringerne fremgår af lovforslaget:

"Forventede udgifter som følge af forslagene:"

Mio. kr. 2011-PL	2011	2012	2013	I alt
Udgifter				
AER's akkumulerede underskud i 2011 (bl.a. ekstra træk på bonus i 2010)	-250	-	-	-250
Ny ordning for løntilskud, præmie og bonus (7.400 ekstra pladser) 1	-340	-900	-1.010	-2.250
I alt udgifter	-590	-900	-1.010	-2.500
Indtægter				
Forbrug af forventet overskud i AER i 2012-2013	-	400	400	800
AER-bidragsforhøjelse på 290 kr. pr. bidragsudløsende fuldtidsansat 2011-2013	570	570	570	1.710
I alt indtægter	570	970	970	2.510
I alt indtægter - udgifter 2011-2013				10

Bilag 5. Midlertidig forhøjelse af arbejdsgiverbidrag, videreførelse af praktikpladsfremmende foranstaltninger og adgang til skolepraktik mv.

(Lov nr. 1368 af 28. december 2011 om ændring af lov om Arbejdsgivernes Elevrefusion og lov om erhvervsuddannelser)

Følgende om finansiering af ændringerne fremgår af lovforslaget:

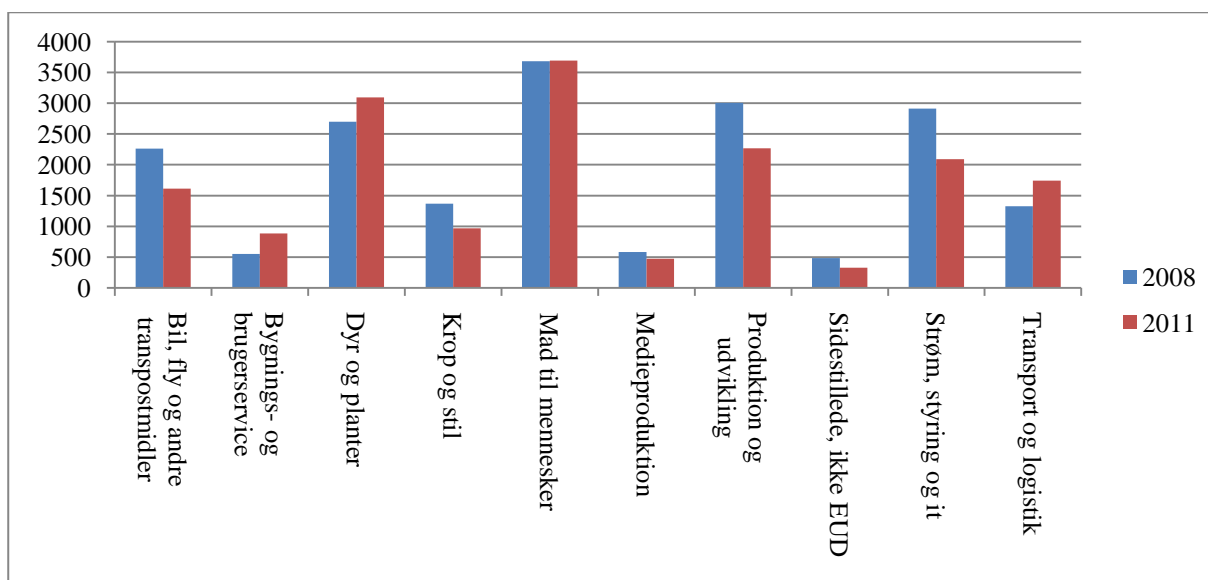
Mio. kr. 2012-priser	2012	2013	2014	I alt
Videreførelse af præmie, løntilskud og bonus	-1.002	-928	-354	-2.283
Indtægter for AER ved forhøjelse af bidrag i 2012-2014	761	761	761	2.283
I alt – AER	-240	-167	407	0

På grund af afrundinger er der mindre differencer mellem summen af udgifterne i de enkelte år og den samlede udgift.

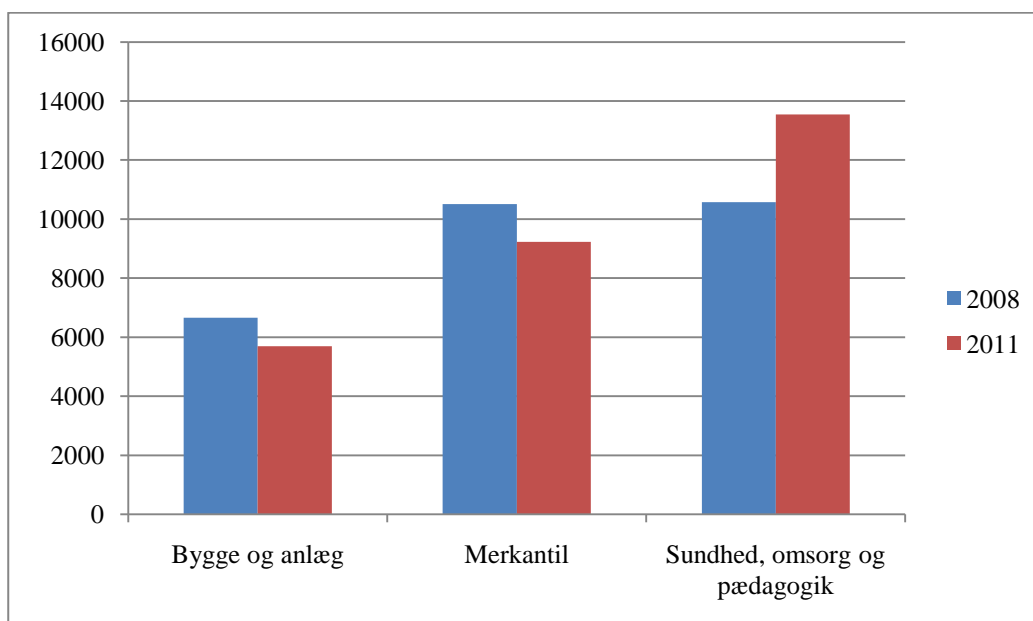
Bilag 6. Den præmieringsberettigede tilgang fordelt på indgange

I figur 15 og 16 fordeles den præmieringsberettigede tilgang på indgange i 2008 og 2011. Figur 15 viser fordelingen på de indgange, hvor tilgangen er lavere end 4.000 elever pr. år, og figur 16 viser tilgangen til de største indgange.

Figur 15. Den præmieringsberettigede tilgang 2008-2011 fordelt på indgange



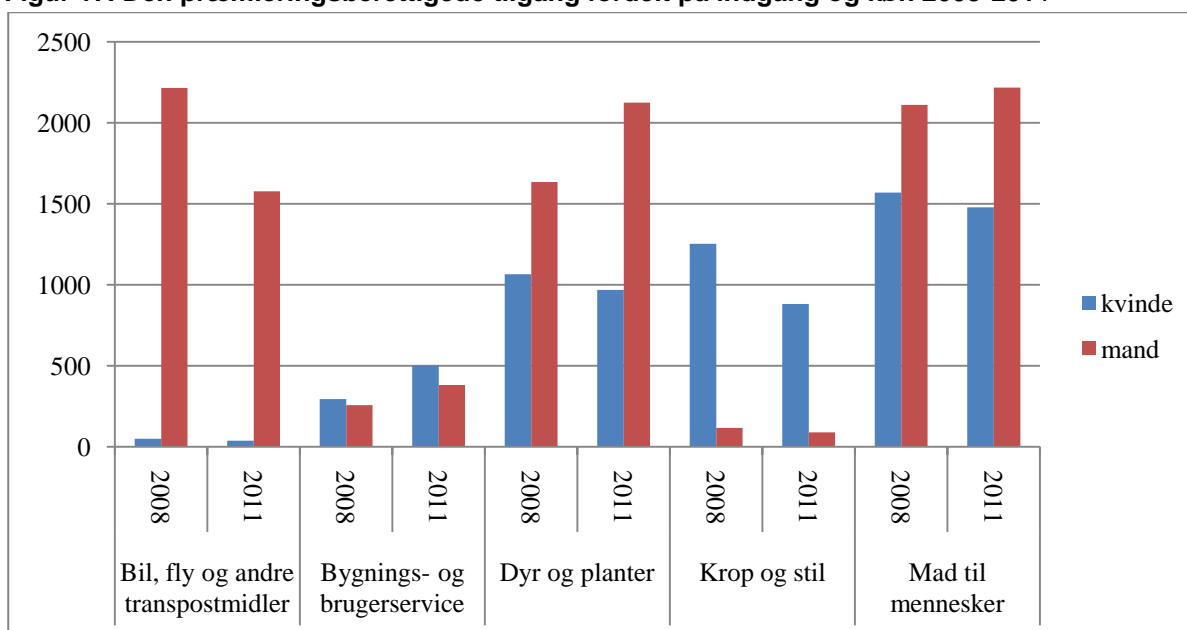
Figur 16. Den præmieringsberettigede tilgang 2008-2011 fordelt på indgange



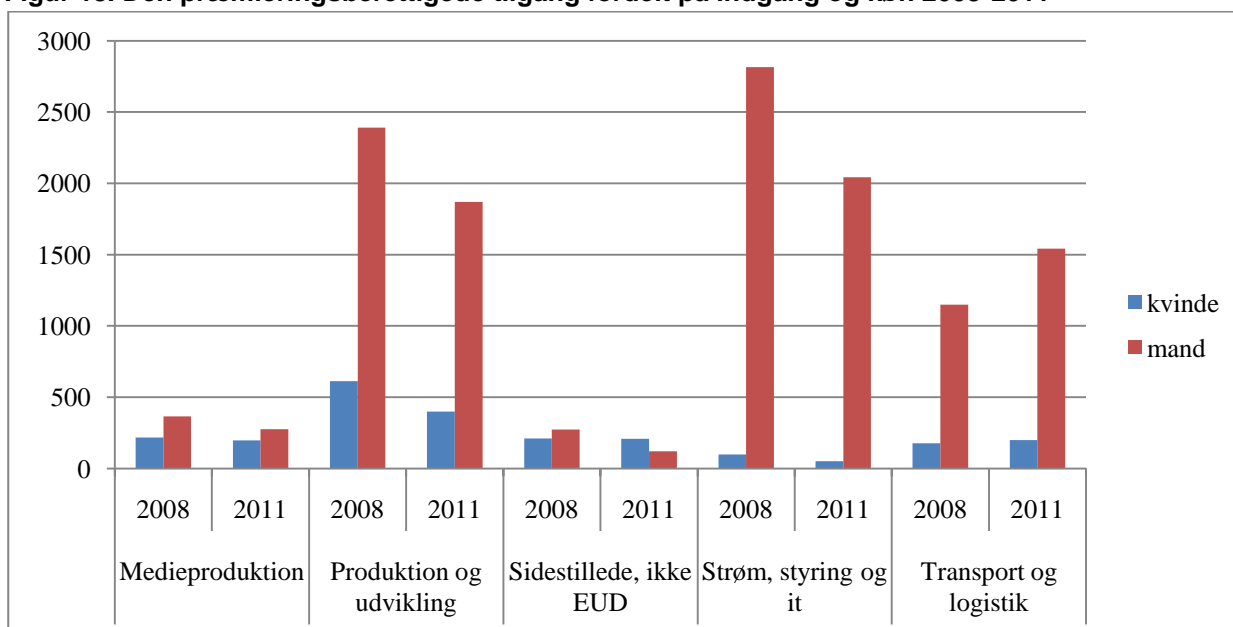
Bilag 7. Den præmieringsberettigede tilgang fordelt på indgange og køn.

Nedenfor præsenteres figur 17, 18 og 19 over den præmieringsberettigede tilgang fordelt på indgange og køn. Figur 17 og 18 viser fordelingen på de indgange, hvor tilgangen er lavere end 4.000 elever pr. år, og figur 19 viser tilgangen på de største indgange.

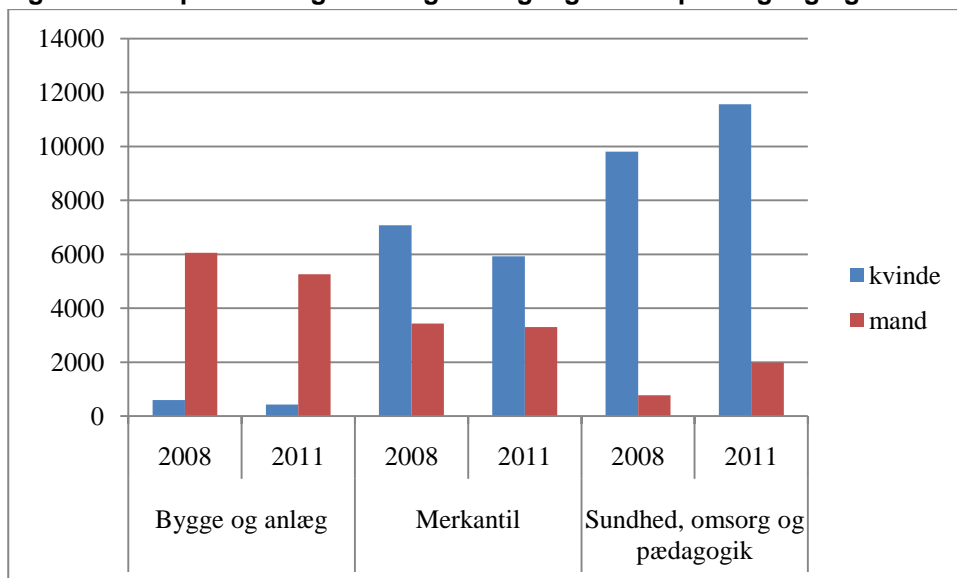
Figur 17. Den præmieringsberettigede tilgang fordelt på indgang og køn 2008-2011



Figur 18. Den præmieringsberettigede tilgang fordelt på indgang og køn 2008-2011



Figur 19. Den præmieringsberettigede tilgang fordelt på indgang og køn 2008-2011



Bilag 8. Fordeling af mandlige og kvindelige voksnelever på indgange for perioden 2006-2011.

Indgang	2006	2007	2008	2009	2010	2011
Kvinde						
Bil, fly og andre transportmidler	3	3		2	4	1
Bygge og anlæg	143	95	69	34	49	31
Bygnings- og brugerservice	117	209	186	223	216	288
Dyr og planter	55	71	63	34	57	35
Krop og stil	38	61	40	11	15	17
Mad til mennesker	132	156	134	102	129	102
Medieproduktion	11	14	22	9	11	5
Merkantil	426	634	687	586	691	584
Produktion og udvikling	101	172	197	143	174	148
Sidestillede, ikke EUD	6	4	11	10		
Strøm, styring og it	11	17	21	9	13	9
Sundhed, omsorg og pædagogik	1669	2113	3437	3888	4217	3584
Transport og logistik	64	130	61	52	68	81
Kvinder i alt	2776	3679	4928	5103	5644	4885
Mand						
Bil, fly og andre transportmidler	100	109	83	43	44	58
Bygge og anlæg	1360	1009	624	330	334	319
Bygnings- og brugerservice	91	89	96	107	112	146
Dyr og planter	80	111	71	67	107	64
Krop og stil	5	6	10	1	3	3
Mad til mennesker	128	135	116	117	110	103
Medieproduktion	24	36	27	13	28	13
Merkantil	131	133	123	86	153	108
Produktion og udvikling	495	470	370	319	340	296
Sidestillede, ikke EUD	84	138	193	138	30	30
Strøm, styring og it	411	438	308	167	197	187
Sundhed, omsorg og pædagogik	264	188	282	468	696	654
Transport og logistik	353	500	351	528	524	541
Mænd i alt	3526	3362	2654	2384	2678	2522
Samlet tilgang af voksnelever	6302	7041	7582	7487	8322	7407

Bilag 9. Ind- og udbetalinger i 2010 og ind- og udbetalinger for perioden 2007-2010 fordelt på sektorer og brancher

Bilag 9.a. Ind- og udbetalinger i 2010 fordelt på sektorer og brancher

	Indbetaling	Lønrefusion	Præmie- og bonus	Befordring	EGU-løntilskud
Kommune	907.000.775	894.534.279	302.704.000	21.903.315	4.111.417
38 Indsamling, behandling og bortskaffelse af affald; genbrug	81.761				
72 Videnskabelig forskning og udvikling	31.625				
84 Offentlig forvaltning, forsvar og socialsikring	906.718.829	893.774.666	302.704.000	21.702.526	4.111.417
87 Institutionsophold	84.311	759.614			
88 Sociale foranstaltninger uden institutionsophold	67.978				
90 Kreative aktiviteter, kunst og forlystelser	11.840			200.789	
96 Andre personlige serviceydelser	4.431				
Region	249.071.362	183.316.273	38.326.000	5.107.874	28.800
47 Detailhandel undtagen med motorkøretøjer og motorcykler	1.323.251	6.180	12.000	1.066	
84 Offentlig forvaltning, forsvar og socialsikring	97.610.634	90.095.594	20.682.000	2.177.913	
86 Sundhedsvæsen	149.594.893	93.214.499	17.632.000	2.928.895	28.800
96 Andre personlige serviceydelser	542.584				
Stat	194.351.355	28.410.655	13.592.000	769.169	
47 Detailhandel undtagen med motorkøretøjer og motorcykler	208.940				
52 Hjelpevirksomhed i forbindelse med transport	5.331.365	295.861	422.000	11.622	
56 Restaurationsvirksomhed			64.000		
58 Udgivervirksomhed	1.204.567	219.692	156.000		
66 Hjelpetjenester i forbindelse med finansieringsvirksomhed og forsikring	874.289	89.370	136.000		
68 Fast ejendom	806.754	35.350			
70 Hovedsæders virksomhed; virksomhedsrådgivning	302.890				
72 Videnskabelig forskning og udvikling	9.228.370	857.190	284.000	21.890	
78 Arbejdsformidling	378.563				
84 Offentlig forvaltning, forsvar og socialsikring	155.750.321	24.087.197	11.198.000	685.814	
85 Undervisning	12.997.510	1.794.835	876.000	29.470	
86 Sundhedsvæsen	199.646	92.132	22.000	2.671	
87 Institutionsophold	295.138				
90 Kreative aktiviteter, kunst og forlystelser	2.202.429	466.030	118.000		
91 Biblioteker, arkiver, museer og	3.791.053	472.997	316.000	17.701	

anden kulturel virksomhed					
94 Organisationer og foreninger	634.639				
99 Ekstraterritoriale organisationer og organer	144.881				
Folkekirkeligt menighedsråd	14.238.358	911.729	286.000	17.080	
2 Skovbrug og skovning	25.595				
47 Detailhandel undtagen med motorkøretøjer og motorcykler	55.651				
59 Produktion af film, video- og tv-programmer, lydoptagelser og musikudgivelser	709				
68 Fast ejendom	35.431				
81 Serviceydelser i forbindelse med ejendomme samt landskabspleje	7.803				
84 Offentlig forvaltning, forsvar og socialsikring	72.293				
85 Undervisning	14.896				
94 Organisationer og foreninger	13.738.727	911.729	286.000	17.080	
96 Andre personlige serviceydelser	287.253				
Særlig offentlig virksomhed	14.778				
84 Offentlig forvaltning, forsvar og socialsikring	14.778				
Privat	2.767.630.656	1.573.461.203	747.782.000	63.357.264	7.405.850
1 Plante- og husdyravl, jagt og serviceydelser i forbindelse hermed	31.610.051	101.401.028	63.210.000	1.239.392	1.087.524
10 Fremstilling af fødevarer	84.399.047	27.465.896	16.144.000	1.976.142	108.909
11 Fremstilling af drikkevarer	7.626.602	909.298	206.000	22.365	
12 Fremstilling af tobaksprodukter	2.115.194	349.977	28.000	1.323	
13 Fremstilling af tekstiler	6.677.166	846.230	462.000	25.314	
14 Fremstilling af beklædningsartikler	2.541.310	545.781	676.000	19.263	9.613
15 Fremstilling af læder og lædervarer	512.542	23.075	134.000		
16 Fremstilling af træ og varer af træ og kork, undtagen møbler; fremstilling af varer af strå og flettematerialer	15.719.281	4.979.700	1.170.000	152.234	
17 Fremstilling af papir og papirvarer	10.965.432	2.203.433	690.000	119.003	16.650
18 Trykning og reproduktion af indspillede medier	13.395.049	4.334.726	1.476.000	258.126	
19 Fremstilling af koks og raffinerede mineralolieprodukter	1.138.696	84.418		5.239	
2 Skovbrug og skovning	3.047.246	1.997.668	1.020.000	116.954	
20 Fremstilling af kemiske produkter	22.016.789	9.100.881	1.766.000	496.851	33.600
21 Fremstilling af farmaceutiske råvarer og farmaceutiske	38.008.177	17.561.520	6.968.000	300.217	

præparater					
22 Fremstilling af gummi- og plastprodukter	26.769.987	8.210.659	2.338.000	432.607	2.311
23 Fremstilling af andre ikke-metalholdige mineralske produkter	23.296.993	4.601.827	516.000	189.939	61.340
24 Fremstilling af metal	8.255.338	2.053.733	828.000	76.439	
25 Jern- og metalvareindustri, undtagen maskiner og udstyr	56.510.671	50.662.265	13.426.000	1.687.752	238.089
26 Fremstilling af computere, elektroniske og optiske produkter	34.738.648	8.407.536	1.920.000	358.843	
27 Fremstilling af elektrisk udstyr	16.679.202	5.617.418	1.214.000	173.691	19.240
28 Fremstilling af maskiner og udstyr i,a,n,		60.643.303		2.303.727	156.773
28 Fremstilling af maskiner og udstyr i.a.n.	97.977.719		15.176.000		
29 Fremstilling af motorkøretøjer, påhængsvogne og sættevogne	8.439.639	5.047.065	826.000	211.946	35.520
3 Fiskeri og akvakultur	1.398.699	35.005			
30 Fremstilling af andre transportmidler	7.050.933	5.155.367	606.000	201.683	
31 Fremstilling af møbler	19.073.161	8.299.571	2.720.000	367.198	28.800
32 Anden fremstillingsvirksomhed	17.588.430	5.994.283	1.870.000	355.260	
33 Reparation og installation af maskiner og udstyr	13.629.400	17.063.460	4.806.000	914.291	97.971
35 El-, gas- og fjernvarmeforsyning	20.483.891	3.630.005	988.000	111.220	21.015
36 Vandforsyning	1.121.923				
37 Opsamling og behandling af spildevand	3.584.705	545.068	236.000	4.735	43.275
38 Indsamling, behandling og bortskaffelse af affald; genbrug	13.363.148	3.902.101	1.994.000	125.544	95.896
39 Rensning af jord og grundvand og anden form for forureningsbekæmpelse	93.401	18.476	6.000		
41 Opførelse af bygninger	36.840.808	48.061.114	15.654.000	1.087.233	95.511
42 Anlægsarbejder	22.084.112	11.850.894	3.006.000	428.614	95.260
43 Bygge- og anlægsvirksomhed, som kræver specialisering	143.119.829	456.369.043	140.888.000	12.231.902	943.552
45 Handel med biler og motorcykler, og reparation heraf	64.952.465	124.401.686	56.280.000	6.368.676	672.634
46 Engroshandel undtagen med motorkøretøjer og motorcykler	260.397.452	55.603.870	30.458.000	3.742.642	299.862
47 Detailhandel undtagen med motorkøretøjer og motorcykler	202.805.346	136.085.252	151.292.000	9.706.301	1.058.895
49 Landtransport; rørtransport	97.683.225	25.703.890	17.916.000	808.149	322.194
50 Skibsfart	21.535.733	1.145.519	1.070.000	48.482	
51 Luftfart	12.919.996	4.093.408	944.000	152.012	
52 Hjelpevirksomhed i forbindelse med transport	45.840.497	12.060.331	10.478.000	783.341	60.155
53 Post- og kurer-tjenester	41.760.196	1.272.945	796.000	41.143	27.900

55 Overnatningsfaciliteter	22.980.152	20.206.222	16.130.000	437.206	70.883
56 Restaurationsvirksomhed	52.324.460	26.976.907	27.150.000	476.540	217.847
58 Udgivervirksomhed	30.906.600	2.522.048	1.346.000	73.322	
59 Produktion af film, video- og tv-programmer, lydoptagelser og musikudgivelser	7.086.516	2.679.560	860.000	99.429	
6 Indvinding af råolie og naturgas	2.783.629				
60 Radio- og tv-virksomhed	10.821.685	2.612.752	490.000	176.782	
61 Telekommunikation	31.636.948	4.048.940	2.040.000	165.131	
62 Computerprogrammering, konsulentbistand vedrørende informationsteknologi og lignende aktiviteter	77.547.558	9.452.265	3.720.000	236.330	
63 Informationstjenester	6.337.363	982.039	426.000	11.870	
64 Pengeinstitut- og finansieringsvirksomhed undtagen forsikring og	113.267.691	8.905.244	4.020.000	506.035	18.870
65 Forsikring, genforsikring og pensionsforsikring undtagen lovpligtig socialforsikring	34.775.565	2.263.058	1.764.000	38.454	
66 Hjælpetjenester i forbindelse med finansieringsvirksomhed og forsikring	9.942.350	295.450	124.000	16.591	
68 Fast ejendom	59.838.080	14.598.648	7.866.000	375.332	42.510
69 Juridisk bistand, bogføring og revision	43.436.360	8.360.448	6.804.000	621.297	
70 Hovedsæders virksomhed; virksomhedsrådgivning	24.337.142	2.447.886	1.506.000	72.232	
71 Arkitekt- og ingeniørvirksomhed; teknisk afprøvning og analyse	62.906.495	9.511.067	1.614.000	161.457	4.800
72 Videnskabelig forskning og udvikling	18.061.869	2.446.052	1.296.000	133.934	
73 Reklame og markedsanalyse	16.868.824	4.724.575	3.202.000	133.156	4.800
74 Andre liberale, videnskabelige og tekniske tjenesteydelser	12.716.027	6.314.262	2.618.000	269.463	24.050
75 Dyrlæger	3.199.880	11.508.203	2.716.000	1.196.917	
77 Udlejning og leasing	10.407.671	2.882.404	1.116.000	181.414	9.600
78 Arbejdsformidling	31.288.004	310.554	392.000	8.188	24.032
79 Rejsebureauers og rejsearrangørers virksomhed, reservationstjenesteydelser og tjenesteydelser i forbindelse hermed	8.355.808	1.042.245	520.000	62.858	
8 Anden råstofindvinding	2.372.277	108.460	170.000	6.392	
80 Vagt- og sikkerhedstjenester og overvågning	8.273.373	1.179.022	666.000	75.518	
81 Serviceydelser i forbindelse med ejendomme samt landskabspleje	54.703.093	18.170.643	5.006.000	774.277	207.430
82 Administrationservice, kontorservice og anden forretningservice	18.318.801	2.297.448	1.916.000	53.554	

84 Offentlig forvaltning, forsvar og socialsikring	19.136.944	20.606.508	2.440.000	2.780.100	
85 Undervisning	194.651.946	20.180.369	10.794.000	524.102	717.212
86 Sundhedsvæsen	35.322.222	14.718.494	14.290.000	390.061	
87 Institutionsophold	32.602.213	850.123	336.000	9.151	
88 Sociale foranstaltninger uden institutionsophold	49.194.647	2.657.961	614.000	56.126	101.126
9 Serviceydelser i forbindelse med råstofindvinding	4.451.160	706.407	152.000	8.113	
90 Kreative aktiviteter, kunst og forlystelser	5.210.167	1.047.148	576.000	37.977	30.633
91 Biblioteker, arkiver, museer og anden kulturel virksomhed	6.999.443	2.422.086	966.000	132.366	
92 Lotteri- og anden spillevirksomhed	1.992.859	8.110			
93 Sport, forlystelser og fritidsaktiviteter	18.480.125	6.757.503	3.198.000	328.037	79.780
94 Organisationer og foreninger	43.079.981	12.229.439	6.646.000	940.983	
95 Reparation af computere og varer til personligt brug og husholdningsbrug	4.439.570	5.300.540	1.772.000	255.099	62.420
96 Andre personlige serviceydelser	11.977.048	66.699.135	27.066.000	2.755.618	
97 Husholdninger med ansat medhjælp	1.115.318	11.150			
99 Ekstraterritoriale organisationer og organer	3.714.663	14.081.100	11.252.000	1.130.054	157.374
I alt kommunerne	907.000.775	894.534.279	302.704.000	21.903.315	4.111.417
I alt regionerne	249.071.362	183.316.273	38.326.000	5.107.874	28.800
I alt staten	194.351.355	28.410.655	13.592.000	769.169	0
I alt øvrige offentlige arbejdsgivere	14.253.136	911.729	286.000	17.080	0
I alt de offentlige arbejdsgivere	1.364.676.628	1.107.172.936	354.908.000	27.797.437	4.140.217
I alt private arbejdsgivere	2.767.630.656	1.573.461.203	747.782.000	63.357.264	7.405.850
I alt	4.132.307.284	2.680.634.139	1.102.690.000	91.154.701	11.546.067

Bemærk: Indbetalingerne baseres på udstedte krav vedr. 2010. Udbetalingerne er baseret på faktiske udbetalinger i 2010. Den minimale difference i udbetalingstallene i forhold til årsregnskab 2010 skyldes, at data er trukket på forskellige tidspunkter i udbetalingsprocessen.

Bilag 9.b. Samlede ind- og udbetalinger i perioden 2007-2010 fordelt på sektorer og brancher

	Indbetaling	Lønrefusion	Præmie og bonus	Befordring	EGU
Kommune i alt	2.607.065.619	1.951.848.783	351.403.101	50.385.963	4.111.417
25 Jern- og metalvareindustri, undtagen maskiner og udstyr	8.463	40.800		2.292	
32 Anden fremstillingsvirksomhed	4.939				
37 Opsamling og behandling af spildevand				-	
38 Indsamling, behandling og bortskaffelse af affald; genbrug	230.618			-	
52 Hjelpevirksomhed i forbindelse med transport	1.550				
56 Restaurationsvirksomhed	12.663				
68 Fast ejendom	192			-	
72 Videnskabelig forskning og udvikling	93.155			-	
84 Offentlig forvaltning, forsvar og socialsikring	2.602.381.358	1.945.445.613	335.323.307	50.076.950	4.111.417
87 Institutionsophold	3.973.090	1.262.120	15.307.260	-	
88 Sociale foranstaltninger uden institutionsophold	299.330		-	-	
90 Kreative aktiviteter, kunst og forlystelser	48.566	5.100.250	772.533	306.721	
91 Biblioteker, arkiver, museer og anden kulturel virksomhed	3.057				
93 Sport, forlystelser og fritidsaktiviteter	3.530		-	-	
96 Andre personlige serviceydelser	5.107				
Region i alt	715.076.381	466.059.937	41.749.156	14.510.920	28.800
47 Detailhandel undtagen med motorkøretøjer og motorcykler	3.644.811	33.084	12.000	2.872	
84 Offentlig forvaltning, forsvar og socialsikring	272.939.479	233.653.703	22.698.898	6.527.925	
86 Sundhedsvæsen	437.055.189	232.373.151	18.282.437	7.980.123	28.800
87 Institutionsophold	45.179		755.821	-	
96 Andre personlige serviceydelser	1.391.724		-	-	
Stat i alt	567.630.250	82.043.965			

			21.039.208	2.091.171	
47 Detailhandel undtagen med motorkøretøjer og motorcykler	208.940				
52 Hjelpevirksomhed i forbindelse med transport	15.869.523	1.098.552	546.180	20.016	
56 Restaurationsvirksomhed			64.000		
58 Udgivervirksomhed	3.589.955	660.206	325.040	17.941	
66 Hjelpetjenester i forbindelse med finansieringsvirksomhed og forsikring	1.652.858	89.370	136.000		
68 Fast ejendom	2.428.288	101.520	-	-	
70 Hovedsæders virksomhed; virksomhedsrådgivning	637.647		-	-	
72 Videnskabelig forskning og udvikling	29.048.055	2.866.752	390.809	103.993	
78 Arbejdsformidling	625.842				
81 Serviceydelser i forbindelse med ejendomme samt landskabspleje	2.087.701		280.375		
84 Offentlig forvaltning, forsvar og socialsikring	448.246.571	69.720.057	15.469.839	1.631.167	
85 Undervisning	37.822.589	4.552.860	2.913.998	177.136	
86 Sundhedsvæsen	457.150	169.166	142.201	5.886	
87 Institutionsophold	934.360	39.120	16.632	-	
90 Kreative aktiviteter, kunst og forlystelser	6.891.603	1.358.558	194.287	98.920	
91 Biblioteker, arkiver, museer og anden kulturel virksomhed	11.208.443	1.160.952	395.374	30.670	
94 Organisationer og foreninger	1.924.620		164.473	-	
99 Ekstraterritoriale organisationer og organer	3.996.105	226.852		5.442	
Folkekirkeligt menighedsråd i alt	12.943.501				
47 Detailhandel undtagen med motorkøretøjer og motorcykler	58.764				
68 Fast ejendom	5.053				
81 Serviceydelser i forbindelse med ejendomme samt landskabspleje	7.636				

84 Offentlig forvaltning, forsvar og socialsikring	66.144				
85 Undervisning	11.196				
94 Organisationer og foreninger	12.555.702				
96 Andre personlige serviceydelser	239.006				
Særlig offentlig virksomhed i alt	12.574				
84 Offentlig forvaltning, forsvar og socialsikring	12.574				
Øvrige offentlig arbejdsgivere i alt	30.222.374	2.567.556	598.516	92.995	
2 Skovbrug og skovning	25.595				
47 Detailhandel undtagen med motorkøretøjer og motorcykler	55.651				
59 Produktion af film, video- og tv-programmer, lydoptagelser og musikudgivelser	709				
68 Fast ejendom	35.431				
81 Serviceydelser i forbindelse med ejendomme samt landskabspleje	17.295		-	-	
84 Offentlig forvaltning, forsvar og socialsikring	179.532		-	-	
85 Undervisning	28.914		-	-	
88 Sociale foranstaltninger uden institutionsophold	7.103				
94 Organisationer og foreninger	29.443.317	2.567.556	421.385	92.995	
96 Andre personlige serviceydelser	428.828		177.132	-	
privat i alt	9.251.003.536	4.942.791.410	1.379.226.683	223.689.977	7.405.850
1 Plante- og husdyravl, jagt og serviceydelser i forbindelse hermed	107.885.252	315.880.346	80.333.259	6.246.402	1.087.524
10 Fremstilling af fødevarer	298.457.109	85.522.252	43.174.565	6.183.721	108.909
11 Fremstilling af drikkevarer	26.635.261	3.756.657	5.206.130	168.267	
12 Fremstilling af tobaksprodukter	7.673.089	1.763.793	182.628	118.794	
13 Fremstilling af tekstiler	25.335.428	3.083.355	916.949	166.090	
14 Fremstilling af beklædningsartikler	9.210.472	3.186.032	1.296.707	153.036	9.613
15 Fremstilling af læder og lædervarer	1.664.441	60.025	731.923	-	

16 Fremstilling af træ og varer af træ og kork, undtagen møbler; fremstilling af varer af strå og flettematerialer	63.223.471	18.943.639	3.466.316	965.587	
17 Fremstilling af papir og papirvarer	38.635.382	7.320.527	1.092.371	466.644	16.650
18 Trykning og reproduktion af indspillede medier	46.918.490	15.505.360	4.509.568	1.004.644	
19 Fremstilling af koks og raffinerede mineralolieprodukter	3.784.011	273.735	3.226	16.042	
2 Skovbrug og skovning	10.138.058	6.333.098	1.601.558	392.440	
20 Fremstilling af kemiske produkter	70.717.944	22.092.488	2.678.401	1.180.624	33.600
21 Fremstilling af farmaceutiske råvarer og farmaceutiske præparater	117.298.847	46.388.462	9.217.666	708.206	
22 Fremstilling af gummi- og plastprodukter	98.297.537	26.346.845	4.880.235	1.949.828	2.311
23 Fremstilling af andre ikke-metallholdige mineralske produkter	90.208.978	14.837.717	2.003.465	767.285	61.340
24 Fremstilling af metal	31.329.064	7.041.346	1.771.349	417.335	
25 Jern- og metalvareindustri, undtagen maskiner og udstyr	208.655.957	162.228.119	30.231.489	6.026.992	238.089
26 Fremstilling af computere, elektroniske og optiske produkter	113.990.298	20.330.590	3.253.456	975.891	
27 Fremstilling af elektrisk udstyr	66.213.189	20.173.591	2.773.887	758.308	19.240
28 Fremstilling af maskiner og udstyr i,a,n,		60.643.303		2.303.727	156.773
28 Fremstilling af maskiner og udstyr i.a.n.	368.604.228	125.765.369	27.336.792	5.519.026	
29 Fremstilling af motorkøretøjer, påhængsvogne og sættevogne	32.149.276	16.064.767	2.203.747	779.223	35.520
3 Fiskeri og akvakultur	4.922.966	202.242	38.449	19.862	
30 Fremstilling af andre transportmidler	26.046.379	16.088.158	1.418.222	793.070	
31 Fremstilling af møbler	72.972.038	28.901.471	5.812.615	1.572.247	28.800
32 Anden fremstillingsvirksomhed	56.076.207	18.659.804	3.574.810	1.197.336	
33 Reparation og installation af maskiner og udstyr	44.079.889	47.911.892	10.150.887	2.942.915	97.971
35 El-, gas- og fjernvarmeforsyning	64.634.062	9.786.984	1.678.587	342.515	21.015

36 Vandforsyning	2.632.784	292.390	70.103	-	
37 Opsamling og behandling af spildevand	9.797.527	1.686.645	532.904	44.879	43.275
38 Indsamling, behandling og bortskaffelse af affald; genbrug	40.897.772	9.778.270	2.704.182	327.523	95.896
39 Rensning af jord og grundvand og anden form for forureningsbekæmpelse	180.629	18.476	11.693.196	-	
41 Opførelse af bygninger	144.648.716	168.955.408	20.936.874	4.973.240	95.511
42 Anlægsarbejder	75.969.349	38.249.291	6.836.815	1.661.264	95.260
43 Bygge- og anlægsvirksomhed, som kræver specialisering	519.147.100	1.472.639.988	300.090.116	49.341.365	943.552
45 Handel med biler og motorcykler, og reparation heraf	219.239.922	374.762.666	99.773.192	20.972.080	672.634
46 Engroshandel undtagen med motorkøretøjer og motorcykler	865.771.279	174.035.852	60.686.738	12.916.470	299.862
47 Detailhandel undtagen med motorkøretøjer og motorcykler	683.584.496	419.668.597	231.884.430	30.013.521	1.058.895
49 Landtransport; rørtransport	323.433.763	102.422.445	32.195.291	3.182.058	322.194
50 Skibsfart	71.190.830	3.890.067	1.735.228	229.100	
51 Luftfart	50.227.496	13.153.928	1.329.660	689.848	
52 Hjelpevirksomhed i forbindelse med transport	147.061.314	38.297.934	21.524.466	2.934.826	60.155
53 Post- og kurer tjenester	137.718.070	6.603.403	1.196.225	605.057	27.900
55 Overnatningsfaciliteter	76.835.598	72.177.858	26.434.491	2.696.426	70.883
56 Restaurationsvirksomhed	166.199.838	85.363.350	44.533.067	1.993.769	217.847
58 Udgivervirksomhed	107.295.532	8.205.432	2.974.478	202.827	
59 Produktion af film, video- og tv-programmer, lydoptagelser og musikudgivelser	22.742.895	8.430.320	2.238.896	330.873	
6 Indvinding af råolie og naturgas	10.021.298		147.814	-	
60 Radio- og tv-virksomhed	31.947.383	7.296.567	599.488	602.547	
61 Telekommunikation	102.234.923	9.456.558	3.011.292	354.380	

62 Computerprogrammering, konsulentbistand vedrørende informationsteknologi og lignende aktiviteter	239.644.996	26.023.465	8.346.820	674.759	
63 Informationstjenester	28.829.148	3.360.492	1.061.079	70.358	
64 Pengeinstitut- og finansieringsvirksomhed undtagen forsikring og	380.710.111	38.146.171	12.011.094	1.981.029	18.870
65 Forsikring, genforsikring og pensionsforsikring undtagen lovpligtig socialforsikring	105.699.513	7.242.060	4.143.646	236.829	
66 Hjælpetjenester i forbindelse med finansieringsvirksomhed og forsikring	31.204.358	1.095.486	555.561	36.490	
68 Fast ejendom	168.299.838	44.997.715	13.989.842	1.543.483	42.510
69 Juridisk bistand, bogføring og revision	141.553.718	28.664.423	18.827.623	2.244.778	
70 Hovedsæders virksomhed; virksomhedsrådgivning	76.350.777	6.331.352	2.833.760	248.710	
71 Arkitekt- og ingeniørvirksomhed; teknisk afprøvning og analyse	208.921.559	27.345.717	5.274.987	627.833	4.800
72 Videnskabelig forskning og udvikling	58.881.748	6.935.841	1.721.571	409.914	
73 Reklame og markedsanalyse	61.904.601	14.270.689	6.515.658	491.729	4.800
74 Andre liberale, videnskabelige og tekniske tjenesteydelser	43.467.508	18.179.885	6.532.057	981.033	24.050
75 Dyrlæger	9.775.737	28.586.691	6.406.343	3.728.856	
77 Udlejning og leasing	36.186.641	7.942.903	2.645.839	523.510	9.600
78 Arbejdsformidling	121.260.488	1.605.194	852.753	42.812	24.032
79 Rejsebureauers og rejsearrangørers virksomhed, reservationstjenesteydelser og tjenesteydelser i forbindelse hermed	28.427.572	3.593.169	1.477.370	172.016	
8 Anden råstofindvinding	7.749.391	485.637	207.689	25.923	
80 Vagt- og sikkerhedstjenester og overvågning	26.782.830	2.296.867	896.112	131.018	
81 Serviceydelser i forbindelse med ejendomme samt landskabspleje	178.856.857	65.809.863	12.867.167	3.325.708	207.430

82 Administrationservice, kontorservice og anden forretningservice	55.991.219	6.651.737	4.040.472	198.017	
84 Offentlig forvaltning, forsvar og socialsikring	60.511.106	73.211.482	5.080.673	8.495.382	
85 Undervisning	561.258.255	52.088.570	18.142.157	1.634.048	717.212
86 Sundhedsvæsen	108.071.793	44.327.670	25.349.691	1.594.069	
87 Institutionsophold	101.002.840	2.790.480	738.526	85.849	
88 Sociale foranstaltninger uden institutionsophold	144.341.471	8.761.289	2.727.265	320.681	101.126
9 Serviceydelser i forbindelse med råstofindvinding	14.375.410	2.131.656	424.896	45.600	
90 Kreative aktiviteter, kunst og forlystelser	16.387.807	2.424.269	828.413	131.622	30.633
91 Biblioteker, arkiver, museer og anden kulturel virksomhed	22.228.969	5.604.444	1.515.503	408.959	
92 Lotteri- og anden spillevirksomhed	6.885.885	60.895	10.631	312	
93 Sport, forlystelser og fritidsaktiviteter	60.699.400	14.894.675	5.329.726	656.869	79.780
94 Organisationer og foreninger	144.764.140	34.576.325	9.408.007	2.801.812	
95 Reparation af computere og varer til personligt brug og husholdningsbrug	15.127.231	15.125.753	4.239.061	1.058.568	62.420
96 Andre personlige serviceydelser	40.799.707	199.924.789	54.921.938	8.920.995	
97 Husholdninger med ansat medhjælp	3.963.751	11.150	1.582	-	
98 Private husholdningers produktion af varer og tjenesteydelser til eget brug, i.a.n.	746		-	-	
99 Ekstraterritoriale organisationer og organer	18.465.389	21.400.199	11.252.000	1.457.317	157.374
Uoplyst	7.085.188	3.209.106	2.951.529	108.414	
0 Uoplyst		2.205.891	429.434	66.559	
Total	13.183.954.235	7.445.311.652	1.794.016.664	290.771.026	11.546.067

AER har udgifter til mobilitetsfremmende ydelser, faglige udvalg samt VEU-godtgørelse, som ikke kan fordeles på arbejdsgivertyper

Bilag 10. Ind- og udbetalinger fordelt på sektorer 2010

I mio. kr.	Indbetaling	Andel af de samlede indbetalinger	Lønrefusion	Præmie- og bonus	Befordring	Egu	Udbetalinger i alt	Andel af de samlede udbetalinger
Kommunerne	907	22%	895	303	22	4	1.223	31%
Regionerne	249	6%	183	38	51	0	227	6%
Staten	194	5%	28	14	1	0	43	1%
Øvrige offentlig arbejdsgivere	14	0%	1	0	0	0	1	0%
I alt offentlige	1.365	33%	1.107	355	28	4	1.494	38%
I alt private	2.768	67%	1.573	748	63	7	2.392	62%
I alt	4.132	100%	2.681	1.103	91	12	3.886	100%

Bilag 11. Præmie og bonusudbetalinger fordelt på sektorer og brancher 2009-2010

	Kr.	2009	2010
Offentlig			
Administrative tjenesteydelser og hjælpetjenester			204.000
Andre serviceydelser			286.000
Engroshandel og detailhandel; reparation af motorkøretøjer og motorcykler			12.000
Information og kommunikation			156.000
Kultur, forlystelser og sport	10.000		386.000
Liberale, videnskabelige og tekniske tjenesteydelser			284.000
Offentlig forvaltning og forsvar; socialsikring	874.000		308.992.000
Overnatningsfaciliteter og restaurationsvirksomhed			64.000
Pengeinstitut- og finansvirksomhed, forsikring			136.000
Sundhedsvæsen og sociale foranstaltninger	96.000		16.850.000
Transport og godshåndtering			422.000
Undervisning			876.000
Offentlig i alt	980.000		328.668.000
Privat			
Administrative tjenesteydelser og hjælpetjenester	242.000		9.138.000
Andre serviceydelser	1.406.000		34.196.000
Bygge- og anlægsvirksomhed	6.174.000		156.246.000
Ekstraterritoriale organisationer og organer	262.000		10.372.000
El-, gas- og fjernvarmeforsyning	80.000		908.000
Engroshandel og detailhandel; reparation af motorkøretøjer og motorcykler	17.790.000		233.624.000
Fast ejendom	162.000		7.996.000
Fremstillingsvirksomhed	2.266.000		73.614.000
Information og kommunikation	168.000		8.364.000
Kultur, forlystelser og sport	110.000		4.728.000
Landbrug, jagt, skovbrug og fiskeri	2.046.000		63.456.000
Liberale, videnskabelige og tekniske tjenesteydelser	1.174.000		19.082.000
Offentlig forvaltning og forsvar; socialsikring	32.000		2.408.000
Overnatningsfaciliteter og restaurationsvirksomhed	1.268.000		40.982.000
Pengeinstitut- og finansvirksomhed, forsikring	546.000		5.870.000
Private husholdninger med ansat medhjælp; husholdningers produktion af varer og tjenesteydelser til eget brug, i.a.n.			
Råstofindvinding	10.000		322.000
Sundhedsvæsen og sociale foranstaltninger	506.000		14.696.000
Transport og godshåndtering	986.000		28.386.000
Undervisning	376.000		10.512.000
Vandforsyning; kloakvæsen, affaldshåndtering og rensning af jord og grundvand	22.000		2.174.000
Privat i alt	35.626.000		727.074.000
I alt	36.606.000		1.055.742.000

Bilag 12. Oversigt over branchernes beskæftigelse og nettoindbetalinger

	Beskæftigelse inden for ordning med højest procentandel	Nettoindbetaling
1Plante- og husdyravl, jagt og serviceydelser i forbindelse hermed	0,67314	-135.327.893
2Skovbrug og skovning	0,67314	-61.781
10Fremstilling af fødevarer	0,7136	38.704.100
14Fremstilling af beklædningsartikler	0,64644	1.290.653
15Fremstilling af læder og lædervarer	0,67314	355.467
16Fremstilling af træ og varer af træ og kork, undtagen møbler; fremstilling af varer af strå og flettematerialer	0,62446	9.417.346
18Trykning og reproduktion af indspillede medier	0,53283	7.326.196
21Fremstilling af farmaceutiske råvarer og farmaceutiske præparater	0,64644	13.178.440
24Fremstilling af metal	0,64644	5.297.166
25Jern- og metalvareindustri, undtagen maskiner og udstyr	0,64644	-9.503.435
29Fremstilling af motorkøretøjer, påhængsvogne og sættevogne	0,64644	2.319.108
31Fremstilling af møbler	0,62446	7.657.592
32Anden fremstillingsvirksomhed	0,64644	9.368.887
38Indsamling, behandling og bortskaffelse af affald; genbrug	0,87749	7.327.369
39Rensning af jord og grundvand og anden form for forureningsbekæmpelse	0,77406	68.925
41Opførelse af bygninger	0,62446	-28.057.050
42Anlægsarbejder	0,62446	6.703.344
43Bygge- og anlægsvirksomhed, som kræver specialisering	0,62446	-467.312.668
45Handel med biler og motorcykler, og reparation heraf	0,72768	-122.770.531
47Detailhandel undtagen med motorkøretøjer og motorcykler	0,77406	-93.768.506
49Landtransport; rørtransport	0,87749	52.932.992
52Hjælpevirksomhed i forbindelse med transport	0,77406	27.060.552
55Overnatningsfaciliteter	0,7136	-13.864.159
56Restaurationsvirksomhed	0,7136	-2.560.834
58Udgivervirksomhed	0,53283	27.794.105
59Produktion af film, video- og tv-programmer, lydoptagelser og musikudgivelser	0,53283	3.448.236
60Radio- og tv-virksomhed	0,53283	7.542.151
61Telekommunikation	0,77406	25.382.877
64Pengeinstitut- og finansieringsvirksomhed undtagen forsikring og	0,77406	99.817.542
65Forsikring, genforsikring og pensionsforsikring undtagen lovpligtig socialforsikring	0,77406	30.710.052
66Hjælpetjenester i forbindelse med finansieringsvirksomhed og forsikring	0,77406	10.155.228
69Juridisk bistand, bogføring og revision	0,77406	27.650.615
73Reklame og markedsanalyse	0,53283	8.804.293
75Dyrlæger	0,67314	-12.221.240
79Rejsebureauers og rejsearrangørers virksomhed, reservationstjenesteydelser og tjenesteydelser i forbindelse hermed	0,77406	6.730.705
80Vagt- og sikkerhedstjenester og overvågning	0,92677	6.352.832
84Offentlig forvaltning, forsvar og socialsikring	0,79768	-217.741.935

Bilag 13 Databeskrivelse og anvendte definitioner

I dette kapitel præsenteres datagrundlag og anvendte definitioner.

13.1. Datagrundlag

Datagrundlaget består af uddannelsesoplysninger vedrørende elever, som har påbegyndt en erhvervsuddannelse i perioden fra 2005 til 2011, udbetalinger til disse elever samt oplysninger om efterfølgende ATP-indbetalinger for disse elever.

Uddannelsesoplysningerne fra 2005-2009 stammer hovedsageligt fra AER's register, og er dermed primært baseret på Ministeriet for Børn og Undervisnings registre (EASY-P og EASY-A). Oplysningerne om indbetalinger til ATP stammer fra ATP-indberetninger. Denne del af datagrundlaget er dannet juni 2011.

Datagrundlaget indeholder udelukkende oplysninger om personer, som på tidspunktet for dannelsen af uddannelsesoplysninger, var registreret som aktive i cpr-registeret. Dermed indgår personer, der er døde, udvandrede eller ukendte i cpr-registeret ikke i opgørelsen.

Fuldførte elever er defineret som elever, der har afsluttet deres uddannelse med en fuldført kompetencegivende erhvervsuddannelse.

Endvidere består datagrundlaget af indbetalinger til AER i perioden 2008-2011. Virksomhedsstørrelsen er opgjort på baggrund af AER's bidragsopkrævninger. Af bidragsopkrævningerne fremgår antal fuldtidsansatte i de enkelte virksomheder.

I opgørelserne er en virksomhed defineret, som et SE-nr. Derved tages der ikke højde for, at virksomheder kan have flere SE-numre. Fordelingen af virksomheder på brancher er foretaget på baggrund af den hovedbranche, der er knyttet til SE-nummeret i CVR-registeret.

Arbejdsgivere med og uden elever er fundet på baggrund af en sammenkobling af indbetalingsdata og præmie- og bonusudbetalinger til arbejdsgiverne. Arbejdsgivere, der har modtaget præmie og bonus, er defineret som arbejdsgivere med elever, mens arbejdsgivere, der ikke har modtaget præmie og bonus, er defineret som arbejdsgivere uden elever.

Hovedparten af udtrækkene er foretaget ultimo oktober 2011. Det betyder, at ændringer som er gennemført senere ikke vil indgå i data. Det betyder endvidere, at der er forskel på opgørelserne i denne rapport og øvrige opgørelser fra AER.

13.2 Metode og anvendte definitioner

I afsnit 4.5 analyseres elevernes beskæftigelse et år efter endt uddannelse i de enkelte brancher. Analysen er baseret på den årlige opgørelse af AER's ind- og udbetalinger fordelt på brancher, samt den årlige analyse af erhvervs elevernes beskæftigelse efter endt uddannelse.

For at sikre en sammenlignelighed mellem opgørelsen af AER's ind og udbetalinger, samt analysen af erhvervs elevernes beskæftigelse efter endt uddannelse, er beskæftigelsesfrekvensen blevet fordelt på brancher, hvor den hidtil har været inddelt på uddannelsesindgange. I opgørelsen indgår alene de brancher, hvor der eksisterer en tydelig sammenhæng mellem branchen og den uddannelsesindgang udbetalingerne vedrører⁴.

⁴ Sammenhængen defineres som tydelig, når mere end 70 pct. af præmie- og bonusydelsen, som branchen er berettiget til, udbetales for elever tilknyttet den respektive indgang.

Beskæftigelsesfrekvens opgøres på individniveau på baggrund af størrelsen af pensionsindbetalingerne til ATP.

Der indbetales bidrag til ATP i forbindelse med beskæftigelse og i forbindelse med forskellige overførselsindkomster. Bidragsbetalingen til ATP er gradueret efter den enkeltes beskæftigelsesomfang eller omfanget af overførselsindkomstmodtagelse. Derfor kan indbetalingerne anvendes som et mål for beskæftigelsesomfang mv.

Ved fuldtidsansættelse indbetales fuldt ATP-bidrag i forbindelse med beskæftigelse, og beskæftigelsesgraden er derfor 1,0. Hvis det enkelte individ har perioder uden beskæftigelse eller perioder med deltidsbeskæftigelse, vil ATP-indbetalingerne i forbindelse med beskæftigelse være mindre. Beskæftigelsesfrekvensen beregnes derfor som forholdet mellem den faktiske bidragsbetaling i forbindelse med beskæftigelse og det fulde bidrag. Det samme gør sig gældende for de øvrige frekvenser.

Der er ingen øvre grænse for beskæftigelsesfrekvens. Hvis den enkelte eksempelvis har to deltidsjob kan beskæftigelsesfrekvensen overstige 1,0. Erhvervsuddannede, som ikke har indbetalinger til ATP i perioden, indgår med 0,0 i beregningen af frekvenserne.

En beskæftigelsesfrekvens under 1,0 indikerer, at den pågældende person i en del af perioden har været deltidsbeskæftiget eller uden beskæftigelse – typisk på grund af sygdom, barsel, orlov eller ledighed – eller, at den pågældende i en del af perioden har været under ulønnet uddannelse eller har drevet selvstændig virksomhed.

Det skal bemærkes, at løn i forbindelse med sygdom eller barsel ikke kan skelnes fra løn i forbindelse med arbejde i opgørelse af beskæftigelsesfrekvens. Derfor kan overenskomstmæssige forskelle på sektorer bevirke, at barsels- og sygdomsperioder har større betydning for niveauet for beskæftigelsesfrekvens på nogle områder end for andre. Udbetalinger af sygedagpenge er indeholdt i syge/barselsfrekvensen.

Alle ATP-indbetalinger for de færdiguddannede elever er for første gang i år tilknyttet en lønart og en indkomsttype. Kombinationerne af disse bestemmer, hvorvidt indbetalingen skal beregnes med i beskæftigelsesfrekvensen, dagpengefrekvensen, syge/barselsfrekvensen og kontanthjælpsfrekvensen. Frekvenserne vedr. 2009 er således beregnet ud fra en ny metode i forhold til frekvenserne vedr. 2006-2009, hvor der blev brugt et "frinummer-system", der identificerede de SE-nr, hvor der var tale om overførselsindkomster.

Frekvenserne er beregnet på baggrund af ATP-indbetalinger i perioden fra året efter endt uddannelse frem til og med året før opgørelsen af beskæftigelsesfrekvenserne. Således indgår i opgørelsen af beskæftigelsesfrekvenser for 2011 fem års mulige ATP-indbetalinger (2006-2010) for erhvervsuddannede fra 2005, og ét års mulige ATP-indbetalinger for erhvervsuddannede færdiguddannet i 2009 (ATP-indbetalinger 2010). For uddannelserne: Sundhedsservicesekretær, web-integrator, Byggemontagetekniker, Fodterapeut og lokomotivfører, hvor AER har modtaget data fra UNI-C indgår kun ATP-indbetalinger for 2007-2010. Derfor er beskæftigelsesfrekvenserne for de enkelte årgange ikke helt sammenlignelige. I den forbindelse er det vigtigt at bemærke, at beskæftigelsesfrekvensen og dermed også de øvrige frekvenser er påvirket af mange faktorer, og må derfor fortolkes med varsomhed. Især er det vigtigt at tage højde for, at konjunkturudviklingen påvirker beskæftigelsen. Derfor må også tages hensyn til niveauet for samtlige erhvervsuddannedes beskæftigelse i fortolkningen af data.