



Region Syddanmark

Folketingets § 71-tilsyn
Christiansborg
DK-1240 København K

Psykiatri- og Socialstaben
Kontaktperson: Ulla Wernberg-Møller
Ulla.Wernberg-
Moeller@regionsyddanmark.dk

Direkte tlf. 76631483

8. november 2010
Journal nr.
Side 1 / 1

Vedrørende aktivitetsmuligheder og husorden på retspsykiatrisk afdeling i Hviding:

Psykiatrien i Region Syddanmark har d. 15. oktober 2010 modtaget en henvendelse fra Folketingets § 71-tilsyn.

På baggrund af denne henvendelse følger hermed en generel redegørelse for de aktivitetsmuligheder, der tilbydes på retspsykiatrisk afdeling i Hviding.

Alle patienter på retspsykiatrisk afdeling i Hviding får ved indlæggelse udleveret og gennemgået afdelingens husregler. I husreglerne står samtlige aktivitetsmuligheder beskrevet.

Aktivitetsmulighederne er følgende: Billard, bowling, bordtennis, badminton, basketball, volleyball, fodbold, hockey, boksebold, bøger, PC-spil, computer uden netadgang, ca. 20 forskellige spil af forskellige sværhedsgrader, skak, værksted med mulighed for træarbejde, smykkefremstilling, mailing, madlavning sammen med personalet, gåture, køreture til Ribe eller Esbjerg, cykelture, løbeture (alle ture foregår med personalet), aktiviteter i forbindelse med højtider og fælles kaffebord mellem patienter og personale hver fredag eftermiddag.

Husreglerne er vedlagt dette brev som bilag.

Jeg håber, at dette er et fyldestgørende svar på Deres anmodning.

Hvis De har yderligere spørgsmål, er De velkommen til at tage kontakt igen.

Venlig hilsen





Agnete Philipsen

Psykiatri- og Socialdirektør

Damhaven 12, 7100 Vejle
Tlf. 7663 1000

Psykiatri - Esbjerg - Almen - 2 Generelle dokumenter - 2. 6 Modtagelse

	Esbjerg - Almen Udskrevet er dokumentet ikke dokumentstyret.			Niveau: Retningslinje 
	Husorden for indlagte patienter			
Dokumentbrugere: Psykiatri/Esbjerg Læseadgang: Alle	Forfatter: RJE	Dokumentansvarlig: Kv. Udvalg	DokumentID / Dokumentnr. 64279 / R.2. 6.1.1	Version: 1.2
				Godkendt af: RKA 27.10.2010

- 1) Formål
- 2) Definition
- 3) Fremgangsmåde
- 4) Udarbejdet af

1) Formål

Alle patienter, som indlægges i Almenpsykiatrisk afdeling Esbjerg/Ribe, får information om husorden i det enkelte afsnit.

De enkelte afsnits husordener skal alle leve op til denne retningslinje og kan have lokale tilføjelser.

2) Definition

Udover Psykiatrilovens bestemmelser kan nedenfor anførte begrænsninger bringes til anvendelse overfor patienter indlagt i afdelingens sengeafsnit og ophold i skadestue.

3) Fremgangsmåde

1. Begrænsninger, der ikke er bestemt af Psykiatriloven

Værdigenstande

Afdelingen kan ikke erstatte tab eller tyveri af penge eller værdigenstande under indlæggelsen. Det anbefales at lade disse medgives pårørende eller opbevares af personalet. Ved større kontantbeløb kan værdierne af sikkerhedshensyn blive opbevaret i Administrativt sekretariat.

Handel, lån og foræring

Det er ikke tilladt for patienter indbyrdes at handle, låne penge, forære, modtage penge eller genstande. Denne regel skal hindre, at patienter, hvis dømmekraft kan være midlertidig nedsat på grund af den psykiske tilstand, udnyttes af medpatienter. Ved overtrædelse kan personalet efter konkret vurdering lade sådanne transaktioner gå tilbage. Ved gentagen eller grov udnyttelse af medpatienters psykiske tilstand, kan mulighederne for uovervåget fællesskab begrænses.

Visitation

Ved indlæggelse og efter udgang kan personalet kræve adgang til at gennemse patientens ejendele. Dette sker for at hindre, at der i afdelingen kan forefindes spidse eller skarpe genstande, våben, alkohol, euforiserende stoffer eller medicin.

Ved begrundet mistanke om forsøg på indførsel af ovennævnte kan læge beslutte, at der gennemføres visitation (omfatter ikke undersøgelse af kroppens hulrum) eller kontrol af indgående post, stue og ejendele. Denne kontrol skal så vidt muligt foretages i patientens nærvær og mht. post er det ikke tilladt at læse den skriftlige del af posten.

Alkohol og euforiserende stoffer

Det er hverken under indlæggelse eller udgang tilladt at anvende alkohol eller euforiserende stoffer. Disse stoffer må ikke medtages, opbevares eller videregives i afdelingen.

Hvis sådanne stoffer findes i patientens besiddelse, vil de blive konfiskeret. Stoffer, der besiddes i strid med den almindelige lovgivning, vil blive videregivet til politiet.

Hvis man under udgang anvender alkohol eller euforiserende stoffer, kan dette medføre restriktioner i eller ophør af udgang.

Medicin og naturmedicin

Al medicin og naturmedicin, der indtages i afdelingen, skal være ordineret af afdelingens læger og administreres af afdelingens personale. Patienter må ikke have medicin i deres besiddelse.

Findes der medicin i patientens besiddelse vil dette blive inddraget. Medicin, der besiddes i strid med den almindelige lovgivning vil blive videregivet til politiet.

Påklædning og adfærd

Det forventes, at man i afdelingen er fuldt påklædt, og at man i sin adfærd, fremtoning og påklædning ikke er anstødelig, truende eller i øvrigt til gene for andre.

Overtrædelse vil kunne medføre begrænsninger i mulighed for samvær med medpatienter.

Opholdsarealer

Personalet har adgang til alle lokaler i afdelingen, også sengestuer. Patienter har almindeligvis ikke adgang til konferencelokaler, personalets opholdsrum og kontorlokaler. Adgang til og brug af aktivitetsrum, patientkøkken, vaskefaciliteter mv. aftales i de enkelte afsnit.

Udgang

Der vil almindeligvis være mulighed for udgang fra afdelingen. Al udgang skal dog forinden aftales med kontaktpersonen, og skal ske under hensyntagen til eventuelle lægeligt ordinerede begrænsninger i udgang.

Med udgangspunkt i sikkerheds- og behandlingsmæssige hensyn kan der være begrænsninger i udgang hvad angår hyppighed, varighed, formål og nødvendighed af ledsagelse af personale eller pårørende.

Mobiltelefon

Der må anvendes mobiltelefoner i afdelingen, såfremt det ikke virker forstyrrende og i øvrigt foregår i overensstemmelse med det enkelte afsnits anvisninger.

Det kan i nogle situationer være nødvendigt for personalet at gribe ind, såfremt mobiltelefonen anvendes u hensigtsmæssigt. Mobiltelefoner med kamera må ikke anvendes.

Det er på eget ansvar at medbringe mobiltelefon i psykiatrisk afdeling. Der er ingen forsikringer, der dækker tyveri eller brugt taletid.

Billed- og lydoptagelse

Patienter må ikke foretage billed- eller lydoptagelse i afdelingen. Personalet i afdelingen kan inddrage udstyr, der er egnet til disse formål.

Besøg

De enkelte afsnit kan af hensyn til behandlingsaktiviteter have fastlagte besøgstider. Evt. besøg udenfor disse bør forud aftales med kontaktperson. Der kan forekomme restriktioner i besøg begrundet i patientens tilstand, herunder hvad angår varighed og antal af besøgende.

For børn kan en psykiatrisk afdeling være et uvant sted, og besøg af børn skal aftales og tilrettelægges med kontaktperson.

Rygning og brug af åben ild

Rygning foregår udendørs - og om nødvendigt med ledsager.

Rygning er dog tilladt indendørs i disse to undtagelser:

- 1) For patienten under bæltefiksering, hvor rygning kan foresgå efter skema
- 2) For patienter på R4, hvor der er opstillet en inderdørs rygekabine

Brug af levende lys er ikke tilladt bortset fra ved særlige lejligheder, hvor der kan tændes

stearinlys under overværelse af personalet.

Madvarer

Medbragte madvarer må ikke uden personalets godkendelse opbevares i afdelingen. Der må ikke tilberedes mad på sengestuerne.

Ved gentagne eller grove overtrædelser, der enten medfører farlighed eller utryghed for andre, eller som gør videre ophold m.h.p. behandling meningsløs, kan udskrivelse være yderste konsekvens. Dette må kun ske efter en samlet vurdering af patientens totale situation, og kun under hensyntagen til gældende lovgivning, herunder lov om anvendelse af tvang i psykiatrien.

Overtrædelse af almindelig lovgivning, herunder trusler, vold, tyveri og hærværk vil almindeligvis medføre politianmeldelse.

2. Ved visse patientgrupper kan yderligere begrænsninger bringes i anvendelse i længere eller kortere perioder

Generelt

Beslutning om anvendelse af de nedennævnte begrænsninger træffes af overlægen. I dennes fravær kan beslutning træffes af en anden læge, som af overlægen er bemyndiget hertil typisk vagthavende læge.

Beslutning om anvendelse af begrænsningerne skal fremgå klart af journalen. I tilfælde af, at der med patienten er indgået en skriftlig "kontrakt" omhandlende forløbet af indlæggelse, skal de tillige fremgå af denne.

Ved patienter med misbrug

Der kan med patienter med misbrug indlagt i psykiatrisk afdeling laves aftale om begrænsninger i at foretage og modtage telefonopkald både fra korttelefon og egen mobiltelefon.

Der kan laves aftale med den pågældende om besøgsforbud, overvåget besøg eller visitation af besøgende, således at de besøgende kan afvises, hvis de ikke accepterer enten overvågning eller visitation. Visitation omfatter ikke kropsvisitation.

Endvidere kan der med patienter med misbrug laves aftale om, at posten åbnes i personalets påsyn.

Begrænsningerne revurderes løbende.

Ved ikke misbrugende patienter

I forbindelse med mani, konfusionstilstande eller andre psykotiske tilstande kan det besluttet midlertidigt, at lukke korttelefonen og/eller midlertidigt at inddrage egen mobiltelefon for at forhindre, at patienten kompromitterer sig selv eller foretager dispositioner (bl.a. økonomiske), som den pågældende på grund af sin psykiske tilstand er inhabil til at foretage.

Ligeledes vil adgang til at telefonere kunne begrænses, hvis patienten er til voldsom gene for andre personer udenfor psykiatrisk afdeling.

Begrænsningen skal revurderes løbende.

Besøgsforbud

Besøgsforbud kan forekomme:

- Hvis de besøgende har udvist voldelig og/eller truende adfærd overfor patienter og/eller personale
- Hvis den besøgende er udtalt påvirket eller beruset. I disse tilfælde vil pågældende i reglen blive henvist til at komme igen, når han/hun er ædru
- Ved indsmugling af f.eks. euforiserende stoffer, alkohol eller våben

Begrænsningerne skal revurderes løbende.

Breve

Der kan ikke udover i de ovenfor nævnte tilfælde nægtes patienten adgang til at sende og modtage breve, og gennemlæsning af patientens ind- og udgående post må ikke ske, medmindre der indgås frivillig aftale med patienten herom.

Patienterne har indtil videre ikke adgang til at sende og modtage fax og e-mail under indlæggelse.

Strafasonere, varetægtsfængslede eller varetægtsfængslede i surrogat

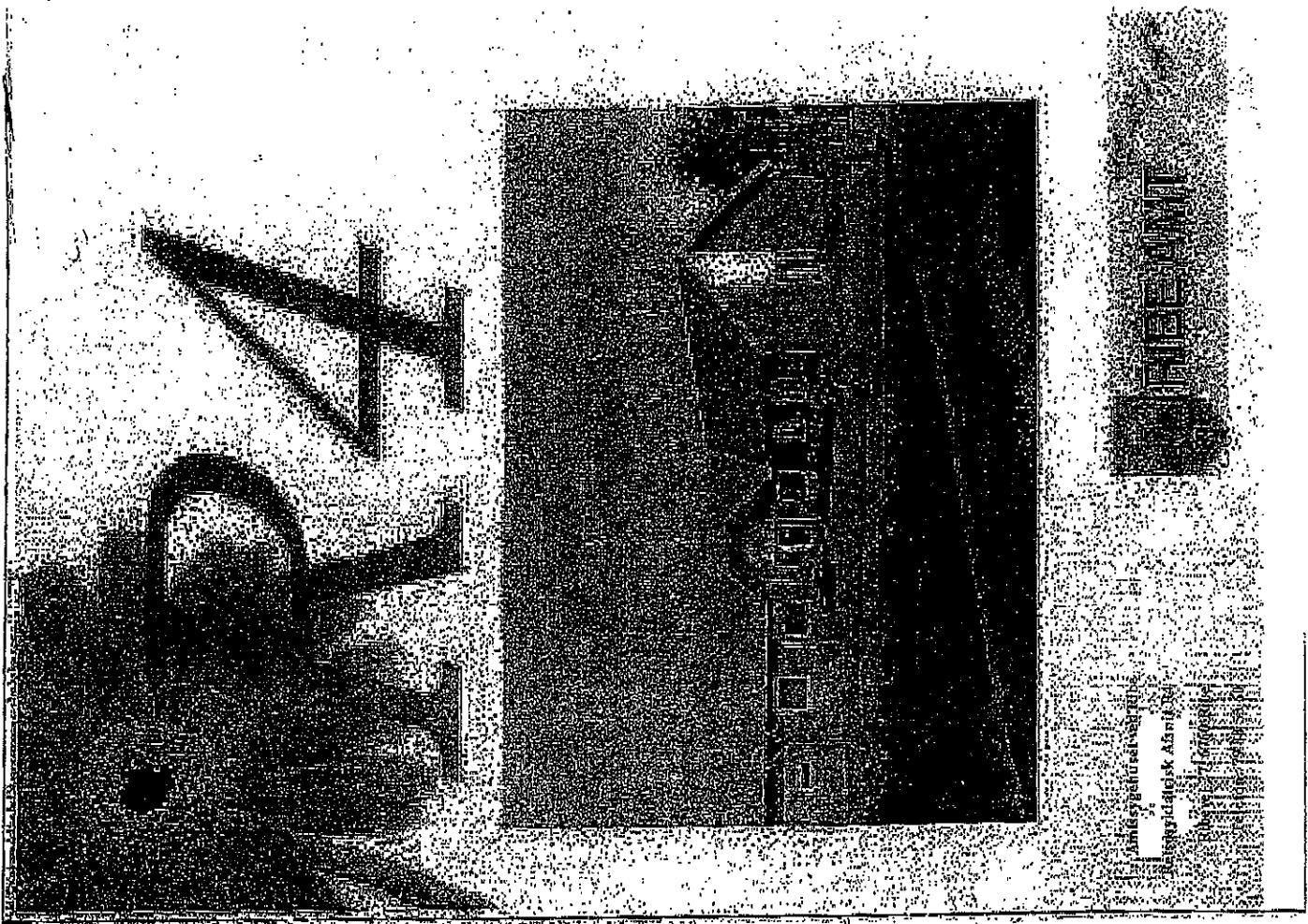
Politiet, Retten eller Kriminalforsorgen kan træffe bestemmelse om, at strafasonere, varetægtsfængslede eller varetægtsfængslede i surrogat helt eller delvis forbydes udgang, adgang til at modtage besøg, modtage og/eller sende post samt modtage og/eller foretage telefonsamtaler. Et sådant forbud skal snarest foreligge skriftligt fra politiet, Retten eller afsoningsstedet.

Anbringelsesdømte og behandlingsdømte

Der kan være kendelse eller anden retslig beslutning om restriktioner.

4) Udarbejdet af

Ledende overlæge Rene K. Andersen



Besøgstider på R4

Besøgstider er hver dag mellem

- 13.30 - 14.30
- 16.00 - 17.00
- 19.00 - 20.00

Besøg foregår i besøgssrummet og er, som hovedregl, overvåget. Besøg skal aftales i forvejen, for at undgå at besøgssrummet er optaget.

Mønttelefon

Til afsnittet hører der en mønttelefon, som står ved kontoret fra kl. 9.00 til kl. 22.00. Resten af døgnet er den låst inde. I nogle tilfælde kan telefonen være låst inde i dagtimerne, hvis der er patienter, som ikke må ringe.

Afsnit R4 - en beskrivelse for patienter og pårørende

Vi byder dig velkommen her på afsnit R4 og håber, at denne pjeces vil give dig og dine pårørende en god orientering om vores afsnit.

Hvad er R4

Afsnit R4 på Amtssygehuset ved Ribe er amtets akutte Retspsykiatriske afsnit, med 12 enestuer, hvoraf de seks er med bad og toilet.

Der er ansat forskellige faggrupper i afsnittet, fordelt ligeligt mellem kvinder og mænd.

Desuden er der tilknyttet 1 overlæge, 1 reservelæge, 1 ergoterapeut, 1 psykolog, 1 socialrådgiver samt 2 husassistentter

R4 er også et uddannelsessted for SSA-skever og sygeplejestuderende.

Afsnittets funktion er at varetage behandling af behandlingsdømte, anbringelsesdømte samt varetægtsstrøget/surrogat fængslede og mentalobservanter i Ribe amt. Vi har endvidere udenamtsfunktion, hvilket vil sige, at vi modtager patienter fra ovennævnte kategorier fra andre amter i Danmark.

Akut afsnit betyder, at vi modtager patienter hele døgnet.

Beskæftigelsesstilbud

- Til afsnittet hører der et værksted, som du har mulighed for efter aftale at komme i.
- I afsnittet har vi et motionsrum med stepmaskine, ro-maskine, cykel og en boksebold, som du kan bruge.
- Desuden kan du spille bordtennis, billiard og bordfodbold. I terapirummet er der en computer og et musikinstrument, som du er velkommen til at bruge.
- I terapien har du endvidere mulighed for 1 gang ugenligt at lave mad efter aftale.
- Thekøkkenet er dagligt åbent fra 6.00 til 22.00, og i weekenden til kl. 23.00
- Desuden kan du bruge vores gårdhave, som i perioder kan være lukket for adgang, men kan bruges efter aftale.
- Udgang udenfor afsnittet sker efter aftale med afsnittets overlæge.

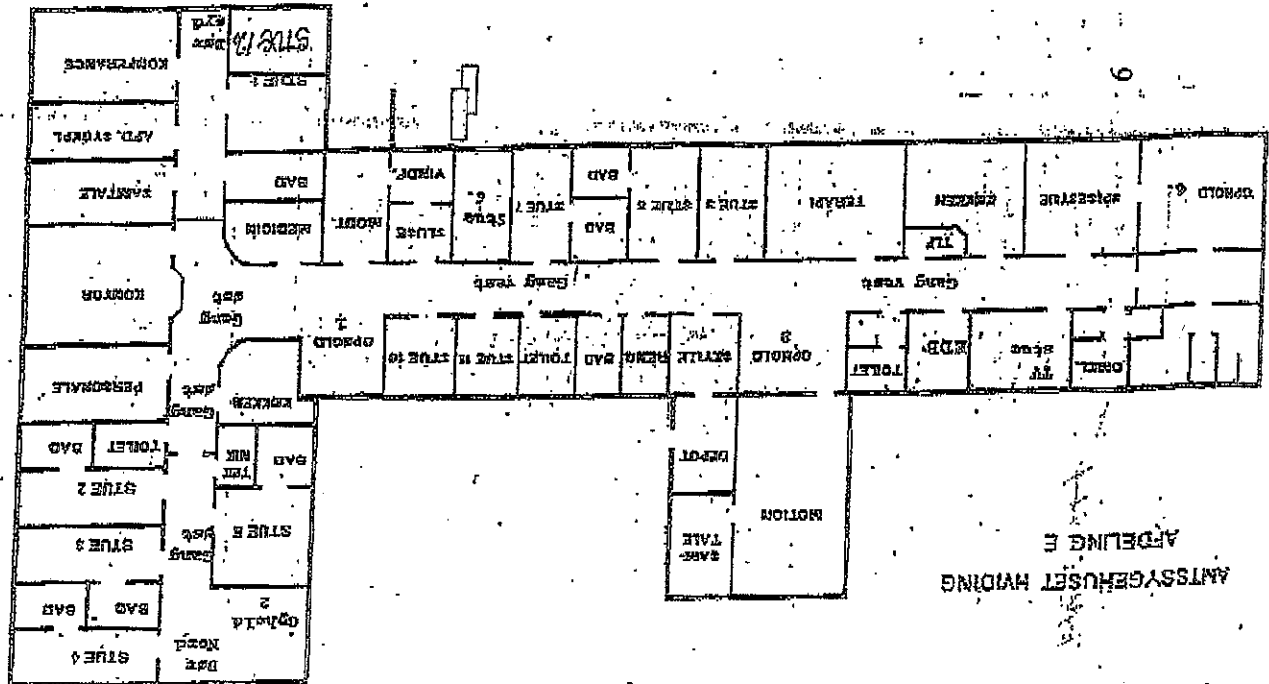
Afsnittets regler

Ting, som ikke må forefindes i afsnittet:

- mobiltelefoner
- flasker, glas og skarpe genstande
- medicin og ingen former for rusmidler

Og følgende må ikke foregå i afsnittet:

- handel og bytning/foræring af ting indbyrdes mellem patienterne.



ANTSPSYKIHUSET HVIDOVRE
AFDELING 3