

Til Folketingets § 71-tilsyn

Tingvej 15
Postboks 36
DK-8800 Viborg
Tel. +45 8728 5000
Psykiatrisocial@rm.dk
www.ps.rm.dk



Tilbage melding på spørgsmål fra Folketingets § 71-tilsyn vedrørende opfølgning på besøg på Børne- og Ungdomspsykiatrisk Center Risskov den 16. marts 2009

Dato 27.08.2010
Majbritt Bang Andersen
Tel. +45 8728 4247
Majbritt.Andersen@ps.rm.dk
1-51-74 -8-09

Folketingets § 71-tilsyn har i henvendelse af 28. juni 2010 stillet Region Midtjylland en række spørgsmål på baggrund af tilsynsbesøget den 16. marts 2009 på Børne- og Ungdomspsykiatrisk Center, Risskov. Tilsynsbesøget omhandlede afsnit U og afsnit G i den ungdomspsykiatriske afdeling.

Side 1

Pkt. 1 vedr. udvikling i belægningsforholdene

Tilsynet udtalte i den endelige rapport, at de fandt det beklageligt, at der i den seneste tid havde været tale om betydelige overbelægninger på afsnittene G og U. Tilsynet vil derfor bede regionen om at redegøre for, hvordan belægningsforholdene har udviklet sig siden tilsynets besøg i marts 2009, og hvordan man evt. har søgt at bedre forholdene.

Besvarelse:

Siden marts 2009 er deri BUC Risskov sket en klar bedring i forhold til overbelægning. Belægningsprocenten er generelt faldet fra et højt niveau, både på afsnit U og G. Således er der i gennemsnit en belægning på ca. 90 %, hvilket også er det aktivitetsmål afsnittene skal opfylde omkring belægning. Den månedsvise belægningsprocent fremgår af tabel 1/diagram 1 i vedlagte bilag 1.

Pkt. 2 vedr. balance mellem færdigbehandlede og udskrivning

Under mødet med regionen blev nævnt et stort antal færdigbehandlede patienter på afdelingen. I den forbindelse bedes regionen redegøre for, hvordan balancen er mellem færdigbehandlede patienter og udskrivninger på nuværende tidspunkt.

Besvarelse:

På afsnit U og G oplever man generelt en udmærket balance mellem færdigbehandlede patienter og udskrivninger. Dog havde afsnit U i 2009 en patient, hvis udskrivning varede godt 8 måneder (jf. tabel 2 i bilag 1).

Dette skyldes, at den pågældende kommune havde svært ved at finde en egnet døgnplads for patienten, men samtidig ikke ønskede at benytte et regionalt tilbud. Sagen resulterede i, at afsnit U lavede en underretning til Den Sociale Ankestyrelse, hvorefter kommunen fandt en egnet døgnplads, og patienten blev udskrevet.

Pkt. 3 vedr. anvendelsen af tvang

Tilsynet bemærkede ved besøget, at der på afdelingen var opsat sedler under fiksering og understregede, at der i psykiatriloven kun er 3 begrundelser for at anvende tvangsfiksering. Tilsynet vil derfor høre, om afdelingen er ophørt med brugen af sedler under tvangsfiksering alene sker i henhold til lovens begrundelser. Desuden bedes regionen oplyse, om der er en tendens til en stigende eller faldende anvendelse af tvang på afdelingen siden tilsynsbesøget.

Besvarelse:

Vedr. opsætning af sedler under tvangsfiksering meddeler afsnit U, at man alene bruger sedler som et pædagogisk redskab i et behandlingsforløb til støtte og vejledning af patienten. Man er fuldt opmærksom på kriterierne i psykiatriloven for anvendelse af tvangsforanstaltninger, herunder fiksering. Derfor bliver relevante dokumenter til registrering og dokumentation af fiksering også altid udfyldt af personalet i forbindelse med et sådant indgreb. Man er enig i, at de fire punkter oplistet på den omtalte seddel i § 71-tilsynets besøgsrapport ikke berettiger til tvangsfiksering og dermed heller ikke kan være betingelser for ophævelse af en fiksering.

I Region Midtjyllands svar af 7. maj 2009 på § 71-tilsynets opfølgning fremgår det, at den omtalte seddel var anvendt som "information om betingelserne for ophævelse af tvangsforanstaltningen". Afsnit U meddeler, at ovenstående formulering er uheldig, da det giver indtryk af, at de fire punkter fungerer som en liste over betingelserne for ophævelse af fiksering. Sedlen fungerer alene som en oversigt over de tiltag, patienten kan øve sig i, som led i at få det bedre - og ikke som led i at få ophævet en fiksering, hvilket desværre er det indtryk, man får ved at sammenholde observationerne omtalt i § 71-tilsynets rapport med Region Midtjyllands svar.

På afsnit U bliver personalet løbende opdateret på reglerne om anvendelse af tvang, ligesom der er adgang til information og vejledning for personalet om reglerne. Som konkrete tiltag for at sikre, at fiksering alene sker i henhold til lovens begrundelser, kan tre forhold derudover nævnes:

- Efter indførelse af eget bagvagtslag i foråret 2009 og forvagtslag i efteråret 2009, har der været afholdt interne kurser med undervisning i psykiatrilov.
- En overlæge eller afdelingslæge fra ungdomspsykiatrien deltager desuden på månedlige møder med forvagterne, hvor der løbende undervises og diskuteres psykiatrilov med udgangspunkt i aktuelt forekommende tvangsforanstaltninger.
- Og endelig er nyiværksatte tvangsforanstaltninger altid i fokus på de daglige konferencer morgen og middag, herunder særligt tvangsfikseringer, med henblik på at opnå så kort periode som muligt af fikseringen.

Med henblik på at afgøre, om der har været tendens til en stigende eller faldende anvendelse af tvang på afdelingen siden tilsynsbesøget, er anvendelsen af tvang i BUC Risskov i året op til og året efter tilsynets besøg kortlagt (jf. bilag 2). Kortlægningen viser, at anvendelsen af tvang på afdelingen er stabil, trods mindre udsving i anvendelsen af de forskellige tvangsfor-

anstaltningstyper. Der kan hermed konkluderes ikke at være tendens til hverken stigende eller faldende anvendelse af tvang på afdelingen siden tilsynsbesøget.

Med venlig hilsen

Psykiatri- og socialledelsen



Anne Jastrup
Direktør



Gert Pilgaard Christensen
Driftsdirektør



Per Jørgensen
Cheflæge, dr.med.



Claus Graversen
Chefsygeplejerske



Charlotte Josefsen
Socialchef

Bilag 1 til tilbagemelding på spørgsmål fra Folketingets § 71-tilsyn
vedrørende opfølgning på besøg på Børne- og Ungdomspsykiatrisk
Center Risskov den 16. marts 2009



Tabel 1: Belægningsprocent af normerede senge i perioden 1. januar
2009 til 30. juni 2010

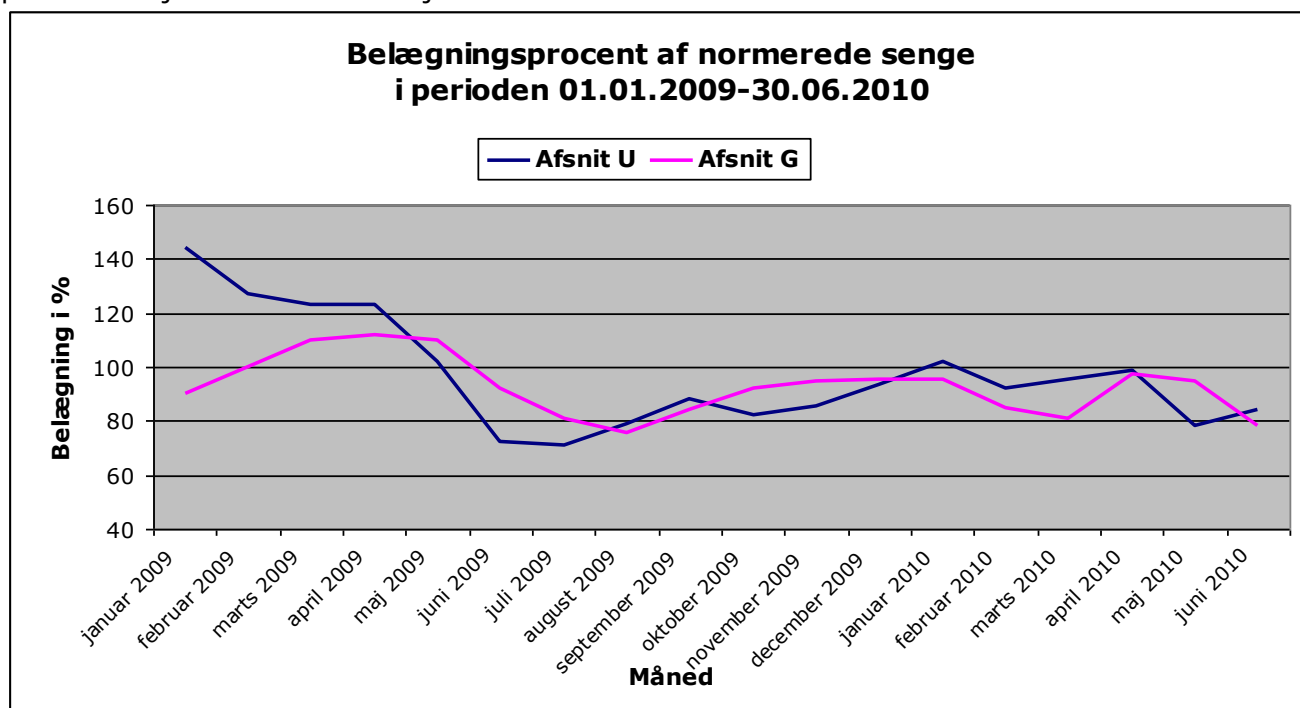
Måned	Afsnit U	Afsnit G
Januar 2009	144,5	89,9
Februar 2009	126,8	100
Marts 2009	122,9	109,7
April 2009	123	112,1
Maj 2009	101,9	110,1
Juni 2009	72,3	92,3
Juli 2009	71,3	81
August 2009	79	75,4
September 2009	88,3	84,5
Oktober 2009	81,9	91,9
November 2009	85,3	94,4
December 2009	93,2	95,4
Januar 2010	101,9	95,2
Februar 2010	91,8	84,9
Marts 2010	95,5	80,9
April 2010	99	97,4
Maj 2010	78,4	94,9
Juni 2010	84,3	78,1

Dato 27.08.2010

Majbritt Bang Andersen
Tel. +45 8728 4247
Majbritt.Andersen@ps.rm.dk
1-51-74 -8-09

Side 1

Diagram 1: Grafisk illustration af udviklingen i belægningsprocenten af normerede senge i perioden 1. januar 2009 til 30. juni 2010



Tabel 2: Færdigbehandlede patienter med forskudt udskrivning

	Færdigbehandlet	Udskrevet
Patient 1	01-04-2009	25-04-2009
Patient 2	16-04-2009	30-12-2009
Patient 3	03-03-2010	24-03-2010

Alle 3 patienter har været tilknyttet afsnit U.

Bilag 2 til tilbagemelding på spørgsmål fra Folketingets § 71-tilsyn vedrørende opfølgning på besøg på Børne- og Ungdomspsykiatrisk Center Risskov den 16. marts 2009



Opgørelser over anvendt tvang i BUC Risskov i året op til og året efter § 71-tilsynets besøg den 16. marts 2009

Dato 31.08.2010

Majbritt Bang Andersen

Tel. +45 8728 4247

Majbritt.Andersen@ps.rm.dk

1-51-74 -8-09

Indledende bemærkninger

Den 16. marts 2009 var Folketingets § 71-tilsyn på anmeldt besøg i BUC Risskov i Region Midtjylland. I forbindelse med opfølgning på dette besøg, har § 71-tilsynet anmodet om en redegørelse for anvendelsen af tvang i BUC Risskov før og efter besøget.

Side 1

Denne rapport beskriver anvendelsen af tvang i BUC Risskov i året op til og året efter Folketingets § 71-tilsyns besøg den 16. marts 2009.

Perioden 'året op til besøget' omfatter den 1. marts 2008 til den 16. marts 2009, mens perioden 'året efter besøget' omfatter den 17. marts 2009 til den 31. marts 2010, alle datoer inklusiv.

Der har i begge perioder været anvendt tvang indenfor hovedkategorierne frihedsberøvelse, tvangsbehandling og fysisk magtanvendelse. Der har ikke været anvendt tvangsforanstaltninger underhørende hovedkategorien beskyttelsesforanstaltninger.

Ved læsning af tabellerne i det følgende er det væsentligt at være opmærksom på, at en person kan have været underlagt flere typer af tvangsforanstaltninger indenfor samme hovedkategori, hvorfor det samlede antal personer ikke nødvendigvis vil være tilsvarende en summering af antallet af personer ud for den enkelte tvangsforanstaltning i kategorien.

Tvang er i året op til besøget kun anvendt i afsnit U, mens der har fundet tvang sted på både afsnit U og afsnit G i året efter besøget. Alle opgørelser er baseret på den ungdomspsykiatriske afdeling i BUC Risskov generelt, og der skelnes i opgørelserne ikke mellem de to afsnit.

Alle data i denne rapport er udtrukket fra Sundhedsstyrelsens statistikprogram gennem statistik.sst.dk den 19. august 2010.

Frihedsberøvelse

Hovedkategorien frihedsberøvelse dækker jf. psykiatrilovens § 5 over tvangsindlæggelse og tvangstilbageholdelse af patienter.

Som tabel 1 viser, blev der i BUC Risskov i året op til besøget iværksat frihedsberøvende foranstaltninger 66 gange mod 60 gange i året efter besøget.

I alt var 51 personer berørt af frihedsberøvelse i året op til besøget, mens dette antal faldt til 37 i året efter besøget.

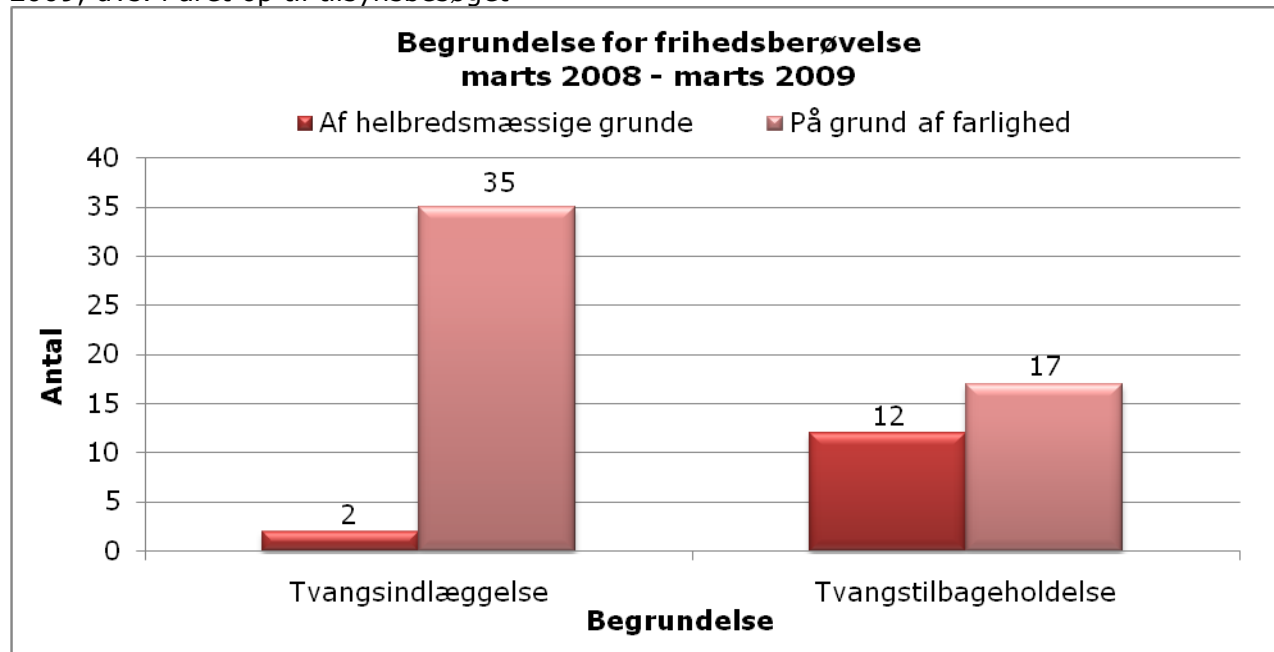
Tabel 1: Anvendte frihedsberøvende foranstaltninger og personer berørt heraf i BUC Risskov i perioderne marts 2008 til marts 2009 og marts 2009 til marts 2010, dvs. i året op til og i året efter besøget

	Året op til besøget		Året efter besøget	
	Antal	Pers.	Antal	Pers.
Tvangsindlæggelse	37	29	35	22
Tvangstilbageholdelse	29	25	25	20
I alt	66	51	60	37

Kilde: Statistik.sst.dk, den 19. august 2010.

Begrundelserne for frihedsberøvelse i året op til besøget fordeler sig således, at 2 blev tvangsindlagt af helbredsmæssige grunde, mens 35 blev tvangsindlagt på grund af farlighed. Heroverfor blev 12 tvangstilbageholdt af helbredsmæssige grunde, mens 17 blev tvangstilbageholdt på grund af farlighed (jf. diagram 1).

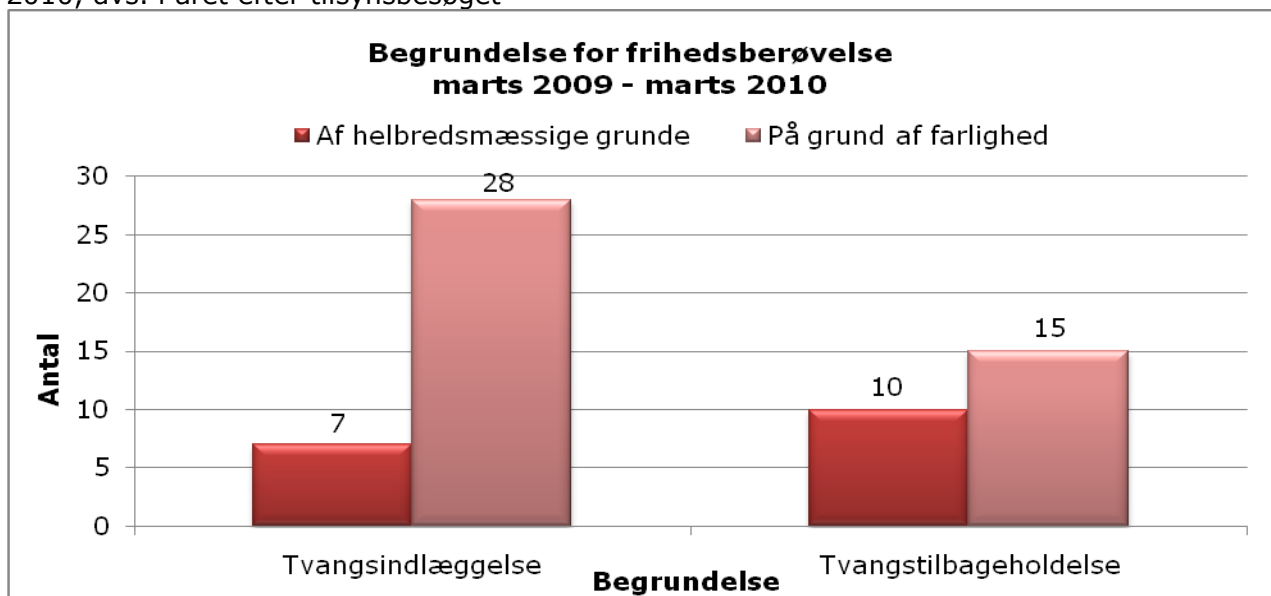
Diagram 1: Begrundelser for frihedsberøvelser i BUC Risskov i perioden marts 2008 til marts 2009, dvs. i året op til tilsynsbesøget



Kilde: Statistik.sst.dk, den 19. august 2010.

I året efter besøget blev 7 tvangsindlagt af helbredsmæssige grunde, mens 28 blev det på grund af farlighed. 10 blev tvangstilbageholdt af helbredsmæssige årsager, mens 15 blev det grundet farlighed, som det ses i følgende diagram 2.

Diagram 2: Begrundelser for frihedsberøvelser i BUC Risskov i perioden marts 2009 til marts 2010, dvs. i året efter tilsynsbesøget



Kilde: Statistik.sst.dk, den 19. august 2010.

Tvangsbehandling

Fordelingen af anvendt tvang på tvangsbehandlingsforanstaltninger i tabel 2 viser, at tvangsmedicinering både i året op til og i året efter besøget har været den hyppigst iværksatte tvangsbehandlingsform. Dog blev tvangsmedicinering iværksat 195 gange i året efter besøget mod 33 gange i året før.

En gennemgang af tallene bag tabellen viser, at 2 personer i året før besøget stod for 29 ud af de 33 tvangsmedicineringer. Året efter besøget tegnede 1 person sig for 103 af de i alt 195 tvangsmedicineringer, mens 2 andre personer var under tvangsmedicinering 41 hhv. 49 gange.

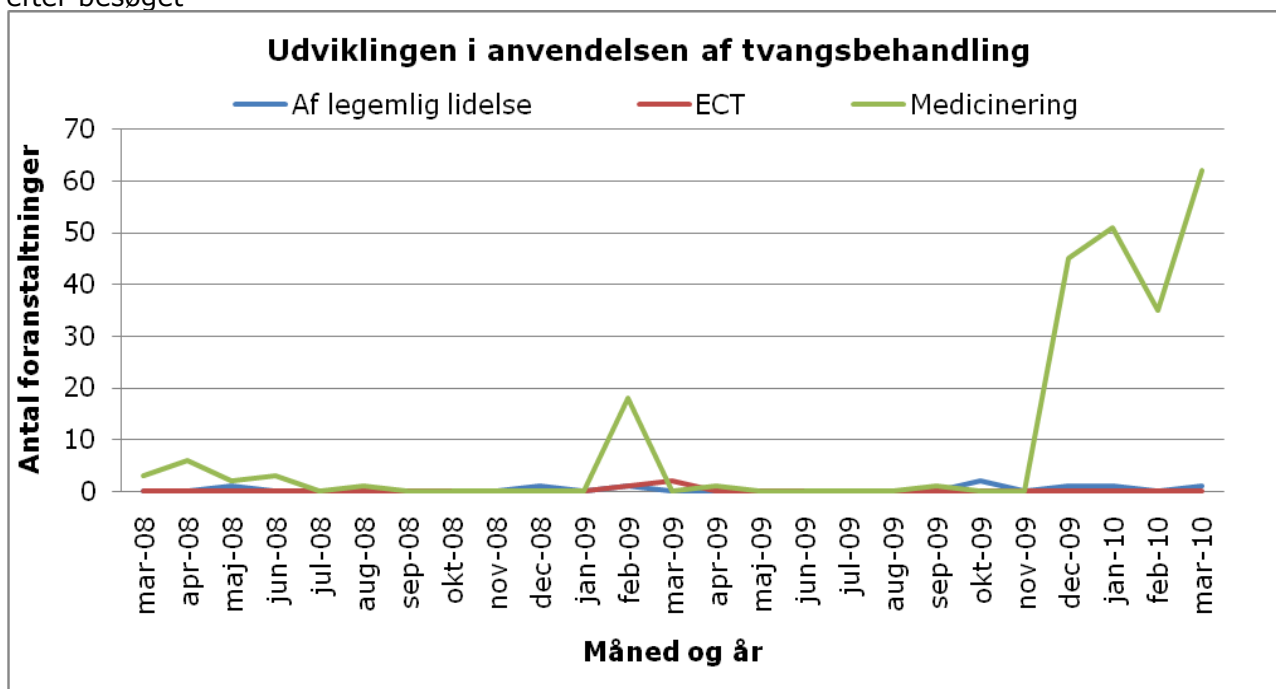
Tablet 2: Oversigt over tvangsbehandlinger og personer berørt heraf i BUC Risskov i perioderne marts 2008 til marts 2009 og marts 2009 til marts 2010, dvs. i året op til og i året efter besøget

	Året op til besøget		Året efter besøget	
	Antal	Pers.	Antal	Pers.
Tvangsmedicinering	33	6	195	5
ECT	3	1	0	0
Ernæring	0	0	0	0
Behandling af legemlig lidelse	3	2	5	3
I alt	39	8	200	7

Kilde: Statistik.sst.dk, den 19. august 2010.

Følgende grafiske illustration af udviklingen i anvendelsen af tvangsbehandling fordelt på måneder og år viser tydeligt en stigning i forekomsten af tvangsmedicinering i slutningen af perioden.

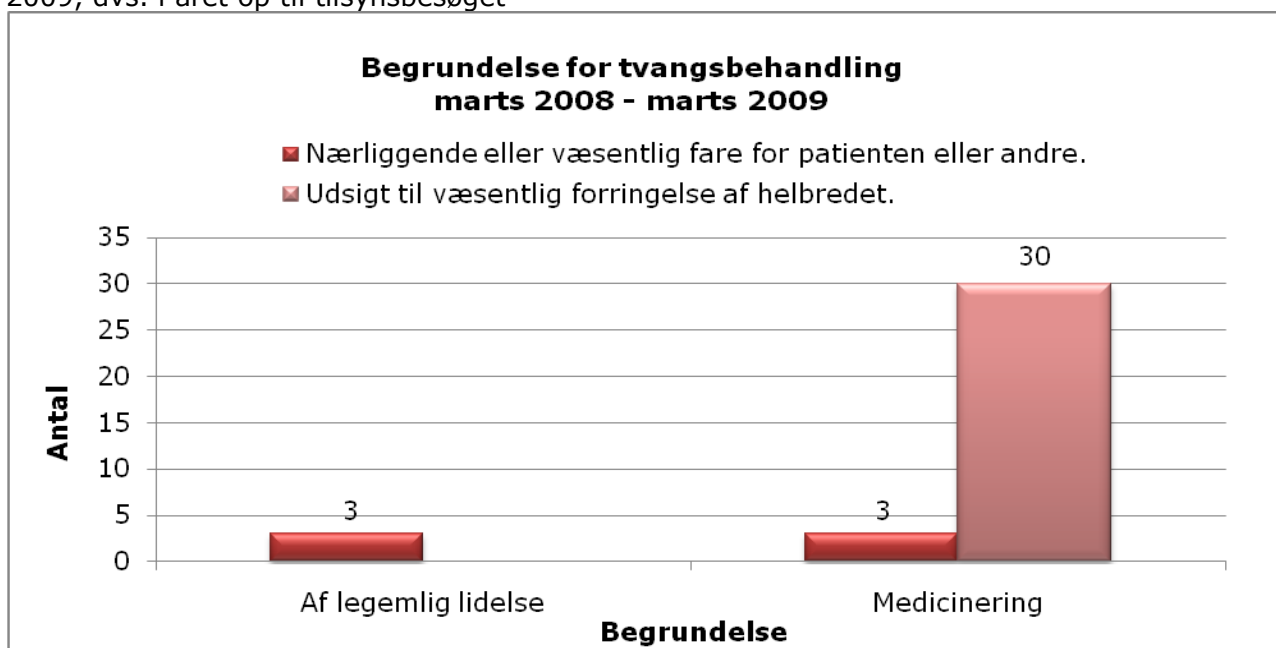
Diagram 3: Grafisk illustration af udviklingen i anvendelsen af foranstaltninger under hovedkategorien tvangsbehandling i perioden marts 2008 til marts 2010, dvs. i året op til og året efter besøget



Kilde: Statistik.sst.dk, den 19. august 2010.

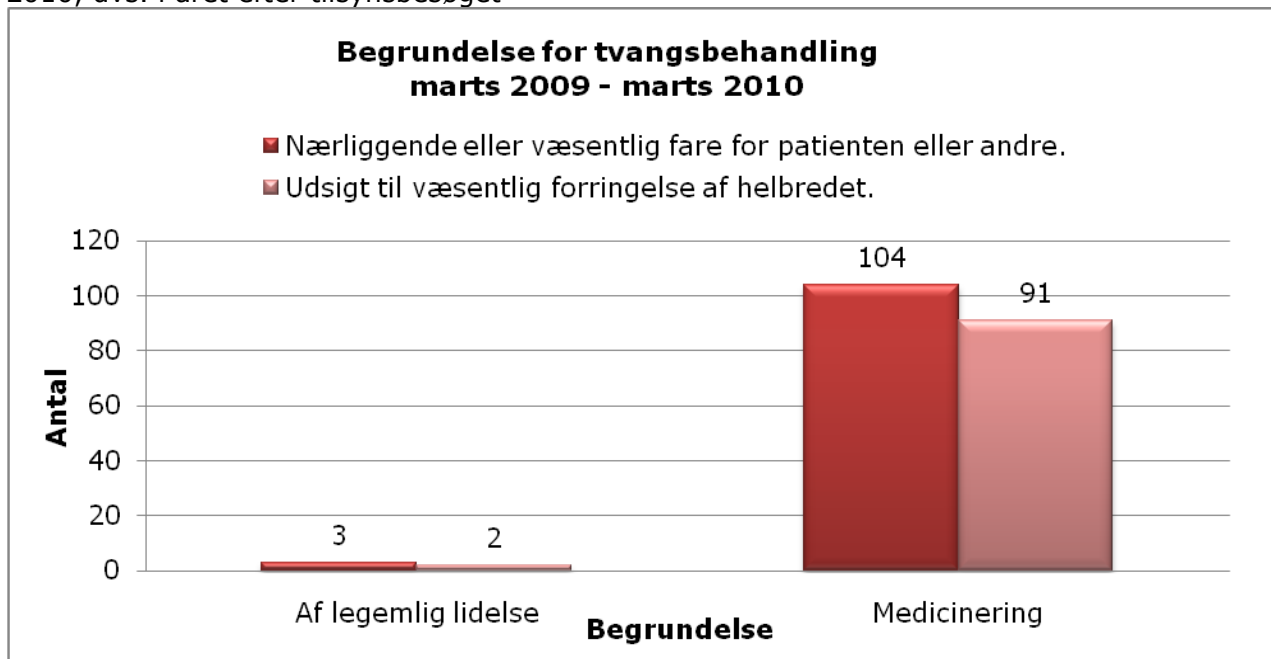
Diagrammerne 4 og 5 viser, at der i året før besøget primært blev anvendt tvangsbehandling grundet udsigten til væsentlig forringelse af helbredet, mens begrundelserne for tvangsbehandling i året efter besøget fordeler sig nogenlunde ligeligt mellem nærliggende eller væsentlig fare for patienten eller andre og udsigt til væsentlig forringelse af helbredet.

Diagram 4: Begrundelser for tvangsbehandling i BUC Risskov i perioden marts 2008 til marts 2009, dvs. i året op til tilsynsbesøget



Kilde: Statistik.sst.dk, den 19. august 2010.

Diagram 5: Begrundelser for tvangsbehandling i BUC Risskov i perioden marts 2009 til marts 2010, dvs. i året efter tilsynsbesøget



Kilde: Statistik.sst.dk, den 19. august 2010.

Fysisk magtanvendelse

Som tabel 3 viser, er der i året efter besøget sket et fald i både antallet af foranstaltninger indenfor fysisk magtanvendelse og personer berørt heraf. Det skyldes primært, at der i perioden ikke har været iværksat fiksering med hverken bælte eller remme. Der er i stedet sket en stigning i antal fastholdelser, og en gennemgang af de bagvedliggende data viser, at 2 personer tegner sig for en tredjedel af disse fastholdelser.

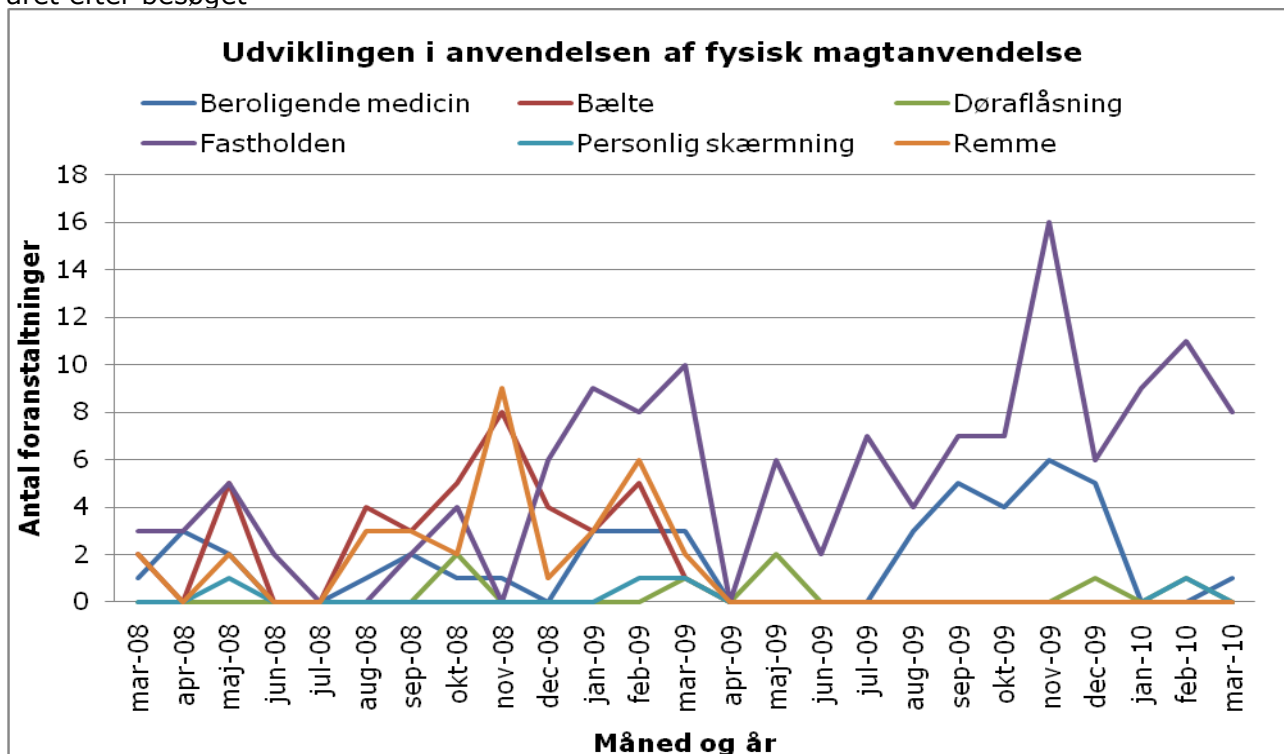
Tabel 3: Anvendte foranstaltninger indenfor kategorien fysisk magtanvendelse og personer berørt heraf i BUC Risskov i perioderne marts 2008 til marts 2009 og marts 2009 til marts 2010, dvs. i året op til og i året efter besøget

	Året op til besøget		Året efter besøget	
	Antal	Pers.	Antal	Pers.
Fiksering med bælte	40	21	0	0
Fiksering med remme	33	16	0	0
Fastholden	46	25	89	22
Beroligende medicin	19	11	25	8
Døråflåsning	3	3	4	3
Personlig skærmning	3	3	1	1
I alt	144	39	119	24

Kilde: Statistik.sst.dk, den 19. august 2010.

Følgende grafiske illustration af den fysiske magtanvendelse i BUC Risskov viser især faldet i fiksering med bælte hhv. remme samt stigningen i antallet af fastholdelser.

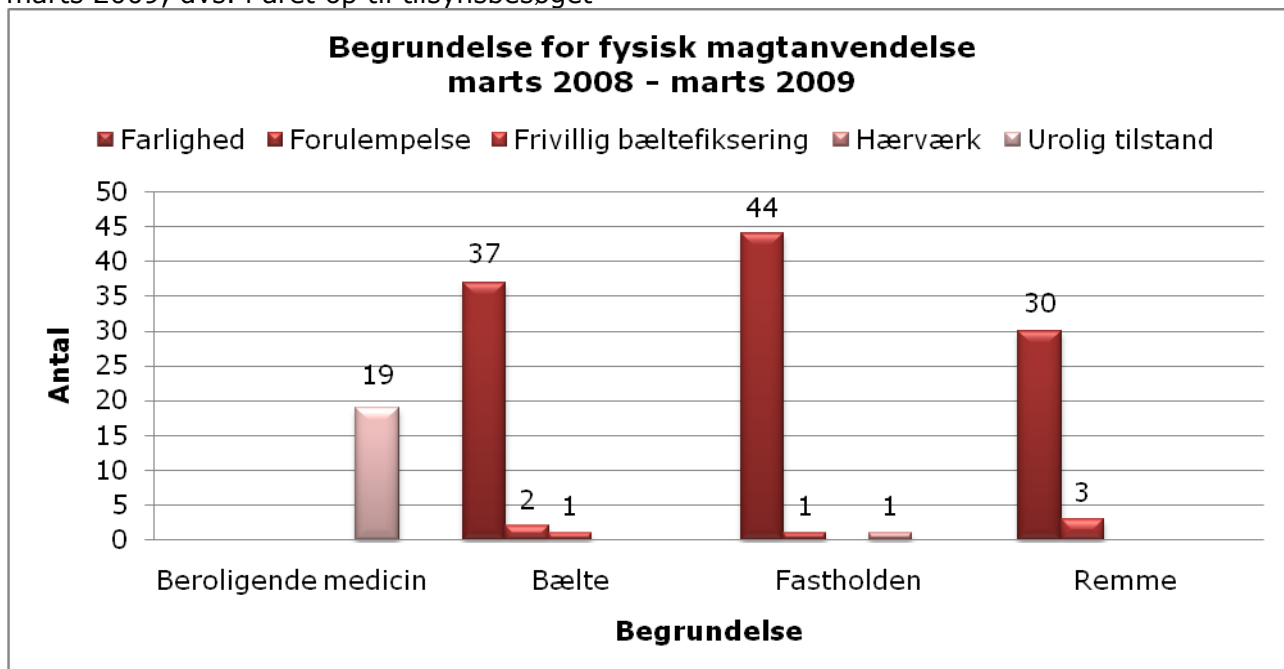
Diagram 6: Grafisk illustration af udviklingen i anvendelsen af foranstaltninger under hovedkategorien fysisk magtanvendelse i perioden marts 2008 til marts 2010, dvs. i året op til og året efter besøget



Kilde: Statistik.sst.dk, den 19. august 2010.

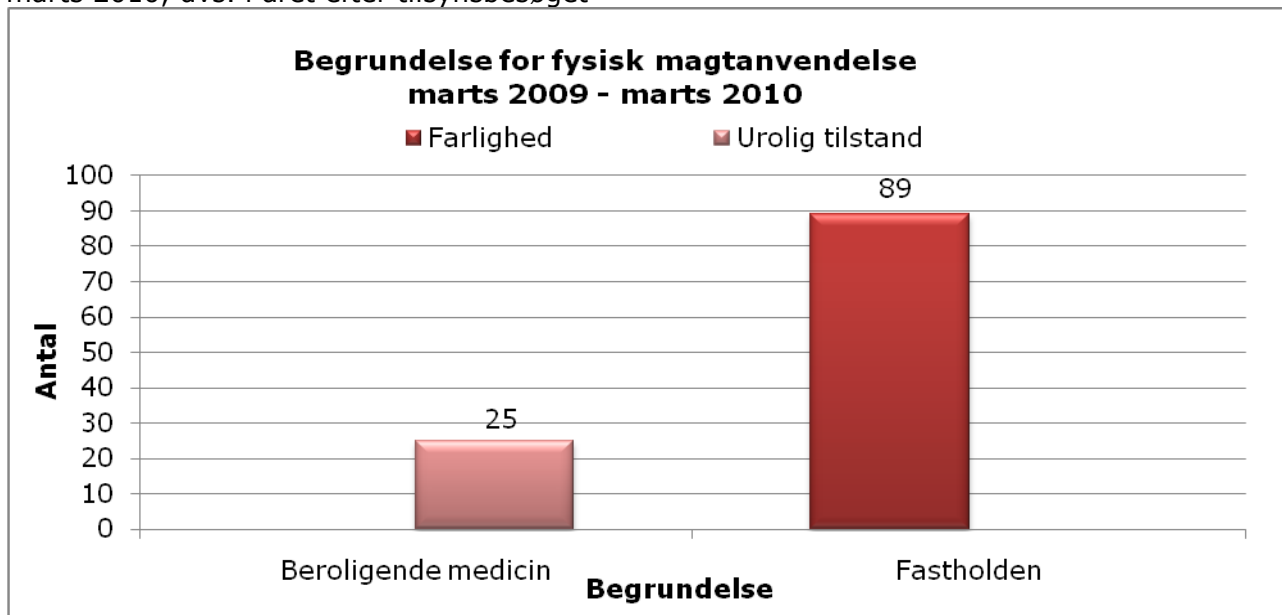
Tvangsforanstaltningerne under fysisk magtanvendelse blev både i året før og året efter besøget primært iværksat på grund af farlighed (jf. diagrammerne 7 og 8).

Diagram 7: Begrundelser for fysisk magtanvendelse i BUC Risskov i perioden marts 2008 til marts 2009, dvs. i året op til tilsynsbesøget



Kilde: Statistik.sst.dk, den 19. august 2010.

Diagram 8: Begrundelser for fysisk magtanvendelse i BUC Risskov i perioden marts 2009 til marts 2010, dvs. i året efter tilsynsbesøget



Kilde: Statistik.sst.dk, den 19. august 2010.

Sammenfatning

Sammenfattende kan det konstateres, at anvendelsen af tvang i BUC Risskov ved en sammenligning mellem anvendt tvang i året op til besøget og anvendt tvang i året efter besøget viser sig forholdsvis stabil uden tendenser til hverken stigning eller fald.

Som gennemgangen viser, har der været et meget lille fald i både antallet af frihedsberøvelser og personer berørt heraf.

Samtidig har der været en stigning i antallet af tvangsbehandlinger i form af tvangsmedicinering. Da ganske få patienter har tegnet sig for 193 ud af 195 tvangsmedicineringer, bør stigningen tolkes som et udtryk for, at BUC Risskov i perioden efter besøget har været i berøring med få meget behandlingskrævende patienter, frem for som værende udtryk for en egentlig tendens.

Ligeledes kan det konstateres, at der i året efter besøget har været et fald i både antal foranstaltninger og personer berørt af fysisk magtanvendelse. Dette gælder særligt fiksering med bælte hhv. remme, som ikke har været anvendt i året efter besøget. Dog har der været en stigning i anvendelsen af fastholdelse, hvilken dog også synes at være patientafhængig og ikke en tendens.

Tabel 4 er en sammenfatning af tabel 1-3 i det foregående.

Table 4: Samlet overblik over anvendte tvangsforanstaltninger og personer berørt heraf i BUC Risskov i perioderne marts 2008 til marts 2009 og marts 2009 til marts 2010, dvs. i året op til og i året efter besøget

	Året op til besøget		Året efter besøget	
	Antal	Pers.	Antal	Pers.
<i>Frihedsberøvelse</i>	66	51	60	37
Tvangsindlæggelse	37	29	35	22
Tvangstilbageholdelse	29	25	25	20
<i>Tvangsbehandling</i>	39	8	200	7
Tvangsmedicinering	33	6	195	5
ECT	3	1	0	0
Ernæring	0	0	0	0
Behandling af legemlig lidelse	3	2	5	3
<i>Fysisk magtanvendelse/fiksering</i>	144	39	119	24
Fiksering med bælte	40	21	0	0
Fiksering med remme	33	16	0	0
Fastholden	46	25	89	22
Beroligende medicin	19	11	25	8
Døraflåsning	3	3	4	3
Personlig skærmning	3	3	1	1

Kilde: Statistik.sst.dk, den 19. august 2010.