



Nyhedsbrev nr. 9
9. december 2010

Indhold

Korridor for linjeføring af
Femern Bælt-forbindelsen
lagt fast 1

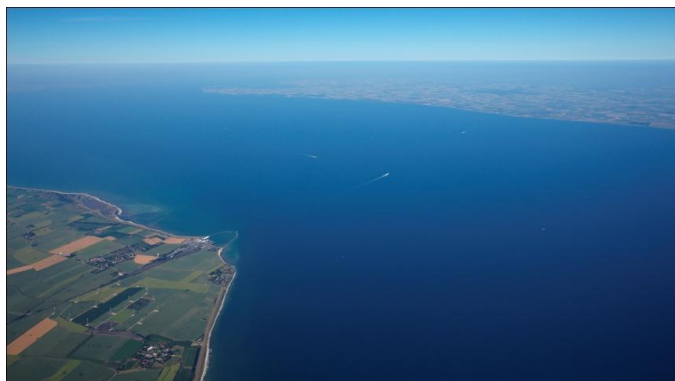
Forslag til lokale veje og
anlæg 2

Analyse af miljøfølsomhed 3

Ekspropriation 4

Forlods overtagelse 5

Kontakt 5



Besøg

femern.dk

for flere informationer om
den faste forbindelse over
Femern Bælt.

Femern A/S
Vester Søgade 10
DK-1601 København V
T +45 33 41 63 00
F +45 33 41 63 01
E info@femern.dk

Korridor for linjeføring af Femern Bælt- forbindelsen lagt fast

**Den faste forbindelse over Femern Bælt mellem
Tyskland og Danmark kommer til at ligge i en korridor
med linjeføring øst for færgehavnene i Puttgarden og
Rødbyhavn.**

Det er konklusionen fra Femern A/S efter godt halvandet års forarbejde, hvor flere forskellige muligheder er blevet undersøgt.

Blandt de undersøgte alternativer vurderer selskabet, at linjeføringskorridoren øst for færgehavnene vil medføre færrest påvirkninger på mennesker, kulturarv og miljø. Derfor vil linjeføringer i denne korridor udgøre grundlaget for det videre arbejde med projekteringen. Korridoren for kyst-kyst forbindelsen er ca. 1200 m bred.

Forslagene til linjeføringer i korridoren refererer til de to skitseprojekter for tunnel og bro, som Femern A/S har offentliggjort i november 2010. Den eksakte linjeføring for projektet vil blive endeligt lagt fast, når myndighedstilladelsen i Tyskland er givet og Folketinget vedtager en anlægslov. Det ventes at ske i 2013.

I alt har 20 forskellige linjeføringer for en tunnel og 16 forskellige linjeføringer for en bro været undersøgt. Femern A/S har undersøgt de mulige alternativer i et ca. 4 - 7 km bredt område i Femern Bælt mellem Danmark og Tyskland, dvs. både øst og vest for de to færgehavne i Rødbyhavn og Puttgarden. ►

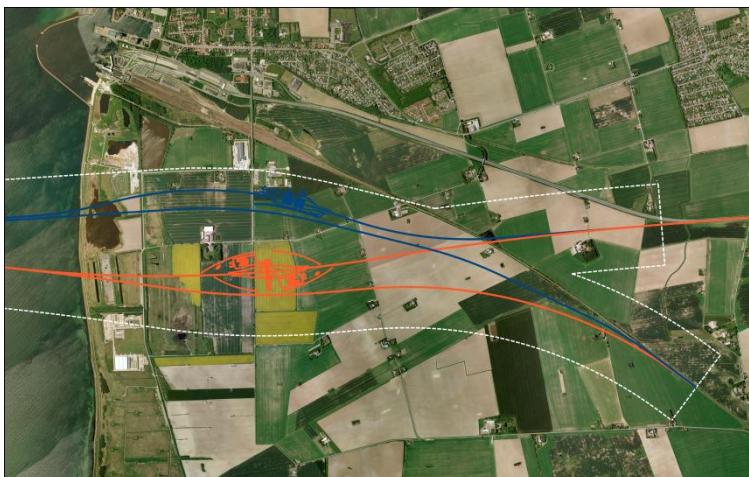
Undersøgelserne i dette område har også rakt nogle km ind i land på både Lolland og Fehmarn, hvor den faste forbindelse skal tilsluttes de eksisterende vej- og banestrækninger.

Orange linjer angiver vej og bane for en broløsning

Blå linjer angiver vej og bane for en tunnellsøsning

Linjeføringen for de to skitseprojekter er ikke helt identisk, hvilket bl.a. skyldes, at broens linjeføring fra kyst til kyst er en S-kurve over Femern Bælt, mens tunnelens linjeføring fra kyst til kyst er en næsten lige linje.

Både linjeføring for tunnel og for bro er foreløbige, indtil Folketinget har vedtaget en anlægslov, som bestemmer hvilket af de to projekter, der skal bygges.



Forslag til lokale veje og anlæg

Med fastlæggelsen af linjeføringskorridoren øst for færgehavnene er det samtidig klart, hvilke konkrete landområder, trafik anlægget kommer til at berøre.

Foruden forslagene til linjeføringer for vej og bane til kyst-kyst forbindelsen rummer projektet også forslag til anlæg af nye, lokale veje i områderne ved Rødbyhavn og Puttgarden.

Offentliggørelsen af den konkrete korridor betyder, at lodsejere uden for korridoren kan være sikre på, at deres områder ikke bliver berørt af en kommende linjeføring. Det skal bemærkes, at anlægsarbejde kan finde sted uden for korridoren.

Femern A/S informerer alle lodsejere inden for den fastlagte korridor direkte, og inviterer samtidig til en løbende dialog om de fremsatte forslag til linjeføring og lokale veje. I Danmark er ca. 50 lodsejere inden for korridoren, mens det i Tyskland drejer sig om ca. 20 lodsejere. Antallet af lodsejere, der berøres af den endelige linjeføring, forventes at blive noget mindre.

I forbindelse med linjeføringen for vejdelene, skal der på dansk side placeres et drifts- og kontrolcenter samt et betalingsanlæg inklusiv et vigeområde for politi og toldmyndigheder, mens der på tysk side skal

etableres et vigeområde for politi og toldmyndigheder. Placeringen af disse faciliteter indgår i de fremlagte forslag til linjeføring.

Det skal bemærkes at forslagene til linjeføring og nye lokale vejføringer kun er foreløbige, da der senere kan ske ændringer både forud for og i forbindelse med VVM-høringen i 2012.

Femern A/S opfordrer i øvrigt lokalbefolkning, myndigheder og andre interessenter til at komme med synspunkter, der kan indgå i den kommende VVM-redegørelse for projektet.

Når Femern A/S fremlægger VVM-redegørelsen for kyst-kyst projektet vil der igen blive afholdt møder for lodsejere og borgere både på Lolland og på Fehmarn.

Analyse af miljøfølsomhed

Korridoren for den faste forbindelse er fastlagt efter en proces, der har til formål at dokumentere, hvor der vil opstå færrest påvirkninger på mennesker, kulturarv og miljø.

Til det formål er der efter tysk sædvane udarbejdet en miljøfølsomhedsanalyse for kyst-kyst forbindelsen.

Analysen af miljøfølsomhed gælder for mennesker, dyr, planter, biologisk mangfoldighed, jordbund, vand, klima, luft og landskab samt kulturmæssige og økonomiske værdier.

For hver enkelt faktor er omfanget af de miljøpåvirkninger, som anlægsarbejdet og det færdige trafikanlæg vil medføre, blevet vurderet. Vurderingen er foretaget med baggrund i gældende lovgivning, planlægningsmæssige målsætninger og vurderinger fra eksperter.

Ved vurderingen er de enkelte dele af området blevet klassificeret alt efter følsomhed. I nogle delområder er der forhold, hvor anlægsarbejdet eller det færdige trafikanlæg kan medføre så væsentlige påvirkninger, at linjeføringen nødvendigvis må gå udenom. Det kan fx gælde i boligområder, hvor der er nøje grænser for støj fra anlægsarbejde og trafikanlæg.

I andre delområder kan anlægsarbejdet gennemføres under ganske særlige vilkår. Der kan fx være tale om at skulle ændre en lokal planlægning, fordi linjeføringen påvirker områder med diger, klitter, stier og rastende fugle. ►

Miljøfølsomhedsanalysen er en væsentlig del af ansøgningen fra Femern A/S til de tyske myndigheder om tilladelse til den overordnede, fysiske placering af anlægget.

Mindst mulig miljøpåvirkning

Ud fra en samlet afvejning af de miljømæssige hensyn konkluderer analysen, at en korridor øst for færgehavnene er at foretrække. Det skyldes, at det er den korridor med mindst negativ påvirkning på miljøet.

Det er ikke muligt at finde en gennemgående korridor fra kyst til kyst, hvor miljøet overhovedet ikke påvirkes. Derfor forventer Femern A/S, at der i visse områder skal foretages afværgende foranstaltninger under anlægsarbejdet. Disse afværgeforanstaltninger vil blive nøjere beskrevet i VVM-redegørelsen for kyst-kyst projektet, der forventes at blive offentliggjort i foråret 2012.

Ekspropriation

I de områder hvor den faste forbindelse over Femern Bælt skal anlægges på privat ejendom, skal der ske en tvungen afståelse af jord og ejendomme, dvs. en ekspropriation.

Nogle ekspropriationer vil være midlertidige, hvor ejendomsretten vender tilbage til ejer efter anlægsperioden, mens andre vil være permanente.

I nogle tilfælde vil hele ejendomme skulle eksproprieres, og i andre tilfælde vil kun dele af ejendomme skulle eksproprieres.

Der kan først foretages ekspropriation, når der er vedtaget en anlægslov for Femern Bælt projektet. Anlægsloven for kyst-kyst projektet forventes fremsat i 2012/2013 og processen med ekspropriationer forventes tidligst igangsat i 2. halvår 2013.

Hvis en ejendom eksproprieres, får ejeren erstatning. Størrelsen af erstatningen fastsættes af Ekspropriationskommissionen, som er en uafhængig instans. Erstatningens størrelse bliver fastsat ud fra de almindelige handelspriser på jord og fast ejendom i området på det tidspunkt, ekspropriationen finder sted.

Når det bliver aktuelt vil Femern A/S informere mere detaljeret om processen med ekspropriationer på www.femern.dk

Forlods overtagelse

Lodsejere, der i særlig grad berøres af projekteringen, kan anmode om forlods overtagelse af ejendomme.

For at der kan finde forlods overtagelse sted, skal der være tale om, at ejendommen berøres særligt indgribende af planerne, og at projektet hindrer, at den konkrete ejendom kan sælges på normale vilkår. Samtidig skal der også foreligge særlige personlige grunde til, at en lodsejer ønsker ejendommen overtaget.

Vejdirektoratet er den kompetente myndighed til at vurdere, om betingelserne for forlods overtagelse er opfyldt. Hvis Vejdirektoratet vurderer, at betingelserne er opfyldt, gennemføres en proces som svarer til en almindelig ekspropriationsforretning for forlods overtagelse.

Ved afslag på anmodning om forlods overtagelse kan der rettes klage til Transportministeriet.

Kontakt

Spørgsmål og rådgivning i forbindelse med forlods overtagelse kan rettes til Femern A/S

Rasmus Warborg Larsen
Projektchef, myndighedsbehandling (DK)
Dir. tlf.: 33 41 63 24
E-mail: rwl@femern.dk

Anmodninger om forlods overtagelse sendes skriftligt til:

Vejdirektoratet
Thomas Helsteds Vej 11
Postboks 529
8660 Skanderborg
Att. Michael Larsen

Anmodning om forlods overtagelse kan også sendes pr. mail til
Vejdirektoratet: vd@vd.dk

Se korridoren på nettet

På www.femern.dk kan alle interesserede se et digitalt kort, der viser korridoren med de indtegnede linjeføringer for bro og tunnel. Det er muligt at zoome ind på kortet og se, hvilke lokale veje, områder og ejendomme, der bliver direkte berørt af trafik anlægget.