



Folketingets Europaudvalg
Christiansborg

Finansministeren

Svar på Europaudvalgets spørgsmål nr. 109 (Alm. del – §6) af 15. februar 2011 stillet efter ønske fra Pia Adelsteen (DF)

Spørgsmål

Ministeren bedes som lovet på Europaudvalgets møde den 11. februar 2011 oplyse den gennemsnitlige tilbagetrækningsalder og erhvervsfrekvens i hvert af EU's medlemslande.

Svar

Vedlagt er en oversigt over de enkelte EU-landes gennemsnitlige tilbagetrækningsalder fra arbejdsmarkedet samt beskæftigelsesfrekvensen og erhvervsfrekvensen for de 15-64-årige.

Med venlig hilsen

Claus Hjort Frederiksen

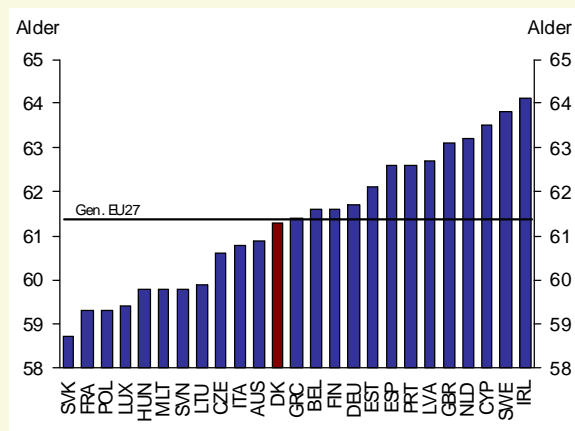
Bilag:

Tabel 1 EU27: Gennemsnitlig tilbagetrækningsalder, erhvervsfrekvens og beskæftigelsesfrekvens						
Land	Gennemsnitlig tilbagetrækningsalder (år)		Erhvervsfrekvens (15-64 årige)		Beskæftigelsesfrekvens (15-64 årige)	
	2008	Ændring fra 2001-2008	2009	Ændring fra 2001-2009	2009	Ændring fra 2001-2009
Belgien	61,6 ¹	4,8 ⁶	66,9	3,3	61,6	1,9
Bulgarien	64,1 ²	5,4 ⁷	67,2	3,8	62,6	11,9
Tjekkiet	60,6	1,7	70,1	-0,6	65,4	0,4
Danmark	61,3	-0,3	80,7	1,5	75,7	-0,2
Tyskland	61,7	1,1	76,9	5,6	70,9	5,2
Estland	62,1	1,0	74,0	4,4	63,5	2,7
Irland	64,1 ²	0,9 ⁵	70,2	2,5	61,8	-3,4
Grækenland	61,4	0,1 ⁸	67,8	4,6	61,2	4,7
Spanien	62,6	2,3	73,0	8,6	59,8	2,1
Frankrig	59,3	1,2	70,6	2,0	64,1	1,4
Italien	60,8	1,0	62,4	2,1	57,5	3,0
Cypern	63,5 ³	1,2 ⁶	74,0	3,3	69,9	2,0
Letland	62,7	0,3	73,9	5,9	60,9	2,0
Litauen	59,9 ²	1,0 ⁵	69,8	-0,3	60,1	2,0
Luxembourg	59,4 ¹	2,6 ⁴	68,7	4,6	65,2	2,2
Ungarn	59,8 ¹	2,2 ⁴	61,6	2,2	55,4	-0,7
Malta	59,8	2,2	59,1	0,2	54,9	0,2
Holland	63,2	2,3	79,7	4,0	77	2,9
Østrig	60,9 ³	1,7 ⁶	75,3	4,6	71,6	3,8
Polen	59,3 ³	2,7 ⁶	64,7	-1,3	59,3	5,6
Portugal	62,6 ³	0,7 ⁶	73,7	1,9	66,3	-2,6
Rumænien	64,3 ²	4,5 ⁵	63,1	-5,2	58,6	-4,7
Slovenien	59,8 ²	3,2 ⁵	71,8	4,3	67,5	3,9
Slovakiet	58,7 ³	1,2 ⁶	68,4	-2,0	60,2	3,5
Finland	61,6 ³	0,2 ⁶	75,0	-2,1	68,7	-0,4
Sverige	63,8	1,7	78,9	0,8	72,2	-2,2
Storbritannien	63,1	1,1	75,7	0,8	69,9	-1,4

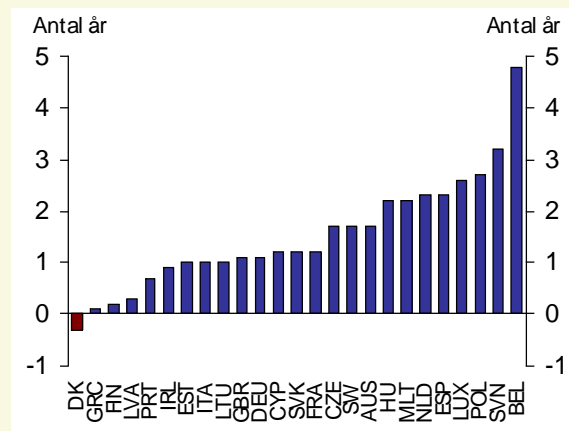
Anm.: Erhvervsfrekvensen angiver andelen af beskæftigede og arbejdsløse som andel af befolkningen (15-64 år). Beskæftigelsesfrekvensen angiver antallet af beskæftigede som andel af befolkningen (15-64 år). Ændringen i gennemsnitlig tilbagetrækningsalder er beregnet over perioden 2001 til 2008 med mindre andet er angivet. 1): 2005, 2): 2006, 3): 2007, 4): 2001-2005, 5): 2001-2006, 6): 2001-2007, 7): 2002-2006, 8): 2002-2008.

Kilde: Eurostat.

Figur 1
Gennemsnitlig tilbagetrækningsalder fra arbejdsmarkedet (2008)



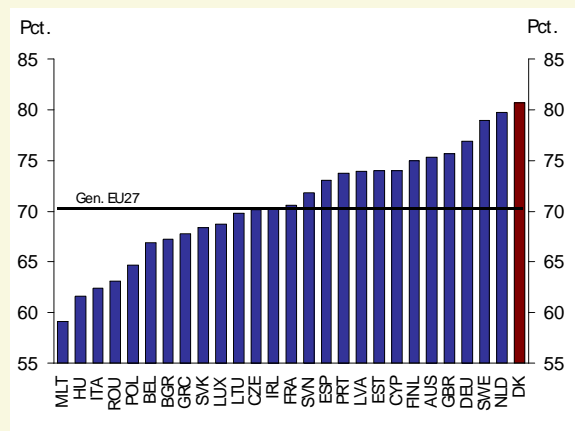
Figur 2
Ændring i gennemsnitlig tilbagetrækningsalder (2001-2008)



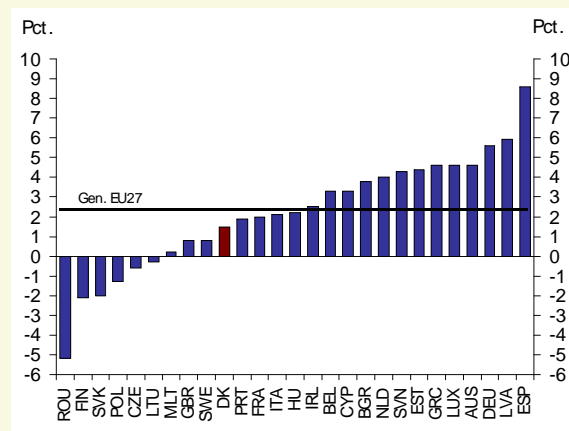
Anm.: Ændringen i gennemsnitlig tilbagetrækningsalder er beregnet over perioden 2001 til 2008 med mindre andet er angivet. Se tabel 1 i bilag for specifikke anmærkninger.

Kilde: Eurostat.

Figur 3
Erhvervsfrekvens (2009)



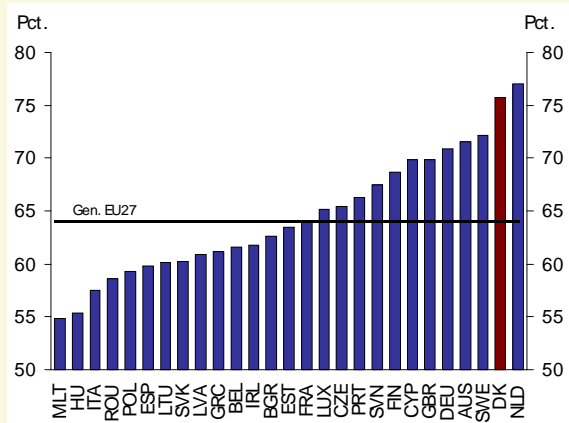
Figur 4
Ændring i erhvervsfrekvens (2001-2009)



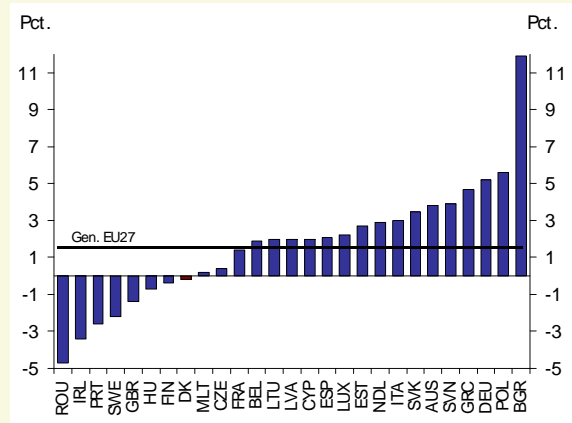
Anm.: Se tabel 1 i bilag for de specifikke tal.

Kilde: Eurostat.

Figur 5
Beskæftigelsesfrekvens (2009)



Figur 6
Ændring i beskæftigelsesfrekvens (2001-2008)



Anm.: Se tabel 1 i bilag for de specifikke tal.
Kilde: Eurostat.