



Folketingets Arbejdsmarkedsudvalg
Christiansborg
1240 København K

Beskæftigelsesministeriet
Ved Stranden 8
1061 København K

T 72 20 50 00
E bm@bm.dk
www.bm.dk

CVR 10172748
EAN 5798000398566

Arbejdsmarkedsudvalget har i brev af Helle Sjelle stillet følgende spørgsmål nr. 322 (AMU alm. del), som hermed besvares. Spørgsmålet er stillet efter ønske fra Eigil Andersen (SF).

11. april 2011

J.nr. 2011-0004469

Spørgsmål nr. 322:

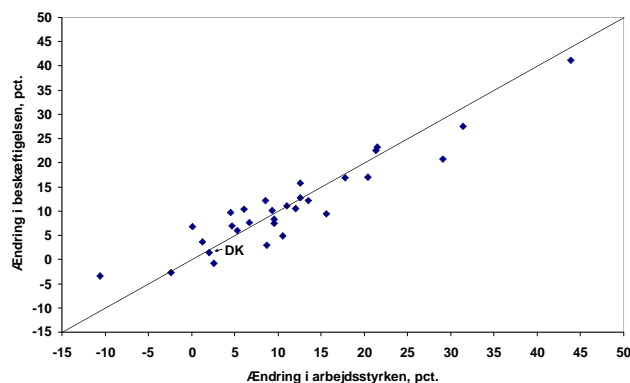
”Ministeren bedes redegøre for de mekanismer, som ifølge en række økonomer og økonomiske modeller – herunder SMEC og ADAM – medfører, at et øget arbejdsudbud over tid fører til øget efterspørgsel efter arbejdskraft og dermed øget beskæftigelse.”

Endeligt svar:

Det er empirisk veldokumenteret, at en stigning i arbejdsstyrken på sigt vil føre til en større beskæftigelse. Det gælder både, når man betragter den historiske udvikling i enkelte lande, og når man ser på tværs af lande.

Ser man eksempelvis på perioden 1999-2009 ligger den procentvise vækst i arbejdsstyrken og beskæftigelsen ret tæt omkring en 45-graders linje for en række OECD-lande, jf. figur 1. Dette betyder, at eksempelvis en 10 procent stigning i arbejdsstyrken i et givet land er omtrent modsvaret af en 10 procent stigning i beskæftigelsen. De lande, der de seneste 10 år har haft den største stigning i arbejdsstyrken, er også de lande, som har haft den største stigning i beskæftigelsen.

Figur 1. Ændring i arbejdsstyrke og beskæftigelse, 1999-2009 i en række OECD-lande



Kilde: OECD.stat og egne beregninger.

Samtidig gælder det for OECD-landene, at hvis et land har en høj erhvervsfrekvens, så har landet en tilsvarende høj beskæftigelsesfrekvens.

Danske erfaringer fra kvindernes indtog på arbejdsmarkedet, afskaffelse af overgangsydelsen og senest udfasningen af forlænget dagpengeret for personer over 50 år viser også, at øget arbejdsudbud fører til øget beskæftigelse.

De økonomiske modeller SMEC og ADAM hører ikke med til mit ansvarsområde. SMEC er De Økonomiske Råds makroøkonomiske model, mens ADAM udvikles og vedligeholdes af Danmarks Statistik, og bruges af bl.a. Finansministeriet.

Jeg kan af beskrivelsen på De Økonomiske Råds hjemmeside forstå, at i SMEC vil en stigning i arbejdsstyrken på kort sigt føre til en stigning i ledigheden. Dette vil resultere i en stigning i den disponible indkomst, da det antages, at stigningen i arbejdsstyrken kommer fra personer, som ikke modtog offentlige overførsler tidligere. Stigningen i ledigheden vil føre til en reduktion i lønstigningstakten, hvilket vil forbedre konkurrenceevnen og derved gradvist øge beskæftigelsen. På langt sigt vil beskæftigelsen blive øget lige så meget som arbejdsstyrken. Dette fremgår af modelbeskrivelsen af SMEC, som kan findes på De Økonomiske Råds hjemmeside: www.dors.dk.

I ADAM sker tilpasningen fra et større arbejdsudbud til øget beskæftigelse via en forbedret konkurrenceevne, som derved øger nettoeksporten og fører til større investeringer. Dette øger produktionen og dermed beskæftigelsen. Dette fremgår af Finansministerens svar på Politisk-Økonomiske udvalgs spørgsmål 9 af 23. november 2010, som vedlægges.

Venlig hilsen

Inger Støjberg