



Ministeren

Folketingets Udvalg for
Udlændinge- og Integrationspolitik
Folketinget
Christiansborg
1240 København K

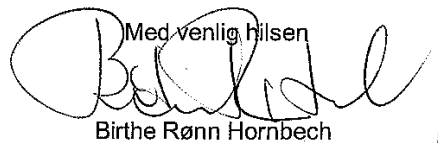
Dato: 11. januar 2011
J.nr.: 10/03793
Fil-navn: Brev om BFAU 2011-
2014 til Integrations-
udvalg

Kære alle,

Til orientering fremsendes arbejdsplan for Integrationsministeriets Brug for alle unge indsats, som ved satspuljeforhandlingerne er blevet tildelt 6 mio. kr. årligt frem til 2014.

Formålet med Brug for alle unge er at bidrage til, at flere nydanske unge påbegynder og gennemfører en ungdomsuddannelse. Navnlig drengene har her en udfordring, hvorfor der fremadrettet vil være et særligt fokus på denne målgruppe.

Det er afgørende, at de erfaringer, som Brug for alle unge gør sig lokalt, bruges alle de steder, hvor det giver mening. Derfor vil erfaringer fra indsatsen løbende blive samlet op, dokumenteret, evalueret og formidlet til kommuner og skoler med videre.

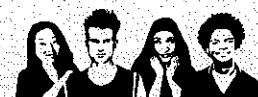
Med venlig hilsen

Birthe Rønn Hornbech

BRUG FOR ALLE UNGE FREM MOD 2015



- Sætter nydanske drenges ressourcer i spil
- Fortsætter sin støtte til alternative lektiecaféer og ung-til-ung metoder
- Intensiverer oplysning om uddannelse til nydanske forældre
- Styrker nydanske drenges uddannelsesparathed
- Er til stede nationalt og lokalt

MINISTERIET FOR FLYGTNINGE
INDVANDRERE OG INTEGRATION



**BRUG
FOR
ALLE
UNGE**

Brug for alle unge - på vej til 2015

Baggrund

Brug for alle unge blev etableret i 2003 og er forankret i Integrationsministeriet. Brug for alle unges formål er at bidrage til, at alle unge, uanset etnisk baggrund, skal have lige muligheder for at få en uddannelse og komme i arbejde. Konkret handler det om at få flere nydanske unge til at påbegynde og gennemføre en ungdomsuddannelse.

Brug for alle unge fungerer som en rådgivningsenhed i forhold til eksterne aktører, der arbejder med at fremme andelen af nydanske unge, der påbegynder og gennemfører en ungdomsuddannelse, såsom skoler og kommuner. Herudover gennemfører Brug for alle unge kampagner rettet mod nydanske unges valg af uddannelse.

Med satspuljeaftalen 2010 er der sikret finansiering af Brug for alle unge til og med 2014. Der er afsat 6,0 mio. kr. årligt.

Udfordring

Nyeste fremskrivninger fra Undervisningsministeriets viser, at 83,8 pct. af alle unge, som i 2009 forlod 9. klasse, forventes at gennemføre en ungdomsuddannelse. Tallet for de nydanske drenge er 69,0 pct., mens dette gælder for 82,9 pct. af de etnisk danske drenge. For nydanske og etnisk danske piger er tallet henholdsvis 81,0 pct. og 86,7 pct.

Det er således hos de nydanske drenge, at udfordringen i forhold til at gennemføre en ungdomsuddannelse er størst. Frafaldet er højest på de erhvervsfaglige uddannelser, hvor frafaldsprocenten blandt nydanskere er ca. dobbelt så stor som for etnisk danske unge. Og i de kommende år vil antallet af nydanske unge stige markant.

Flere undersøgelser peger på, at utilstrækkelig faglighed er den vigtigste direkte årsag til den lave gennemførelse af ungdomsuddannelser blandt nydanske drenge. PISA Etnisk 2005 viste således, at op mod 50 pct. af alle nydanske unge forlader grundskolen med utilstrækkelige læsekundskaber til, at kunne gennemføre en ungdomsuddannelse. For etniske danskere er tallet til sammenligning omkring 20 pct.

En undersøgelse gennemført af Rambøll for Undervisningsministeriet i 2009¹ viser, at nydanske drenge ofte oplever et højt forventningspres men lav faglig støtte hjemmefra. Undersøgelsen viser, at dette ofte fører til, at nydanske drenge danner en modkultur til skolekulturen. Denne modkultur påvirker de nydanske drenges motivation for læring og bidrager dermed negativt til deres utilstrækkelige faglighed.

En anden årsag til nydanske drenges lavere gennemførelsesprocent på ungdomsuddannelserne er, at deres valg af uddannelse ofte ikke svarer til deres faglige kompetencer, eller at de mangler motivation til at vælge den uddannelse, som de kunne komme ind på. Mange nydanske unges uddannelsesvalg samler sig om relativt få ungdomsuddannelsesmuligheder, og de benytter sig derved ikke af den bredde, der er særligt i de erhvervsfaglige uddannelser. En vigtig årsag hertil er, at de nydanske unge og deres forældre har et

¹ Rambøll Management Consulting og Simon Calmar Andersen for Undervisningsministeriet, oktober 2009, *Mehmet og modkulturen – En undersøgelse af drenge med etnisk minoritetsbaggrund.*

begrænset kendskab til mulighederne i det danske uddannelsessystem. En anden årsag er, at nogle nydanske forældre forbinder erhvervsrettede uddannelser med lav prestige.

Målgruppe

Den primære målgruppe for Brug for alle unges indsats frem mod 2015 vil være nydanske unge i alderen 13 til 20 år, som er i risiko for ikke at gennemføre en ungdomsuddannelse. Dette medfører et særligt fokus på nydanske drenge.

Brug for alle unge vil fortsat yde rådgivning på landsplan. Samtidigt vil Brug for alle unge fokusere indsatsen i et antal udvalgte lokalområder, hvor der vil blive arbejdet intensivt med flere aktiviteter på samme tid. Denne tilgang forventes at styrke indsatsens effekt og synlighed i forhold til ungemålgruppen. Ved udvælgelsen af lokalområderne vil der bl.a. blive lagt vægt på antallet og andelen af nydanske unge samt det generelle uddannelses- og beskæftigelsesniveau i området.

Forventede resultater

Brug for alle unge vil frem mod 2015 have bidraget til, at flere nydanske unge har påbegyndt og gennemført en ungdomsuddannelse. Dette gælder særligt for nydanske drenge.

Dette vil kunne påvises i de udvalgte lokalområder, hvor Brug for alle unge efter endt indsats vil have bidraget til at højne andelen af nydanske unge – særligt nydanske drenge – der er påbegyndt og fortsat er indskrevet på en ungdomsuddannelse.

Strategi – vejen går gennem forbedring af de unges faglige, sociale og personlige kompetencer

For at opnå de forventede virkninger arbejder Brug for alle unge med at forbedre de nydanske unges – særligt drengenes – faglige, sociale og personlige kompetencer, der betragtes som centrale i forbindelse med den unges uddannelsesparathed og mulighed for at gennemføre en ungdomsuddannelse, jf. Ungepakke II.

For at opnå dette vil Brug for alle unge samarbejde med en række aktører, som alle kan påvirke den unges motivation, faglighed og viden om ungdomsuddannelserne. I denne sammenhæng inddrages tillige de unges forældre.

Indsatsområder og aktiviteter

Brug for alle unge vil fortsat støtte oprettelse af lokale etniske ung-til-ung og forældre-til-forældre rådgivningskorps samt alternative lektiecaféer over hele landet. Begge indsats er i vid udstrækning baseret på inddragelse af frivillige. Sideløbende vil Brug for alle unge etablere netværk mellem de aktører, der implementerer disse indsats, og dermed fremme lokal forankring.

I de udvalgte lokalområder vil Brug for alle unge arbejde tæt sammen med forskellige aktører. Valget af aktører vil afhænge af den konkrete lokale kontekst og inddrage f.eks. bolig-, frivillige og etniske organisationer, ungdomsklubber, skoler, Ungdommens Uddannelsesvejledning, det private erhvervsliv og de unges forældre.

Indsatsen i lokalområderne vil, hvor relevant, involvere de unge i udformningen af de forskellige aktiviteter, såsom formen på lektiehjælp og temaerne for ung-til-ung rådgivning. En række aktiviteter vil tillige rettes

mod inddragelse af de unges forældre. Inddragelsen af de unge og deres forældre forventes at styrke de unges motivation for deltagelse og fremme forældrenes opbakning.

Målsætning for 2011

Konkret vil Brug for alle unge i løbet af 2011 have etableret minimum fem nye lektiecaféer og fem nye etniske rådgivningskorps blandt unge og forældre på nationalt niveau. Herudover vil der være etableret minimum tre geografisk afgrænsede netværk vedr. lektiecaféer og rådgivningskorps, hvor relevante fagprofessionelle og frivillige samles for at udvikle indsatsen, herunder ved at dele viden og erfaringer.

På lokalt niveau vil Brug for alle unge have etableret et samarbejde med et antal udvalgte lokalområder med høj koncentration af nydanske drenge. De konkrete målsætninger for de lokale indsatser vil blive defineret lokalt men ligge indenfor den ovenfor angivne ramme.

Se bilag 1 for yderligere information om konkrete målsætninger for 2011.

Ressourcer

Der er tre til fire udgående konsulenter samt administrativt personale knyttet til Brug for alle unge. Herudover er indsatsen suppleret med et centralt og ca. 15 lokale etniske rådgivningskorps fordelt udover landet. Rådgivningskorpserne består af frivillige nydanske unge og forældre, der indgår i dialog med unge, forældre og andre om nydanske unges udfordringer i forhold til uddannelse.

Koordination med øvrige indsatser

Brug for alle unge har et tæt samarbejde med Fastholdelseskaravanen, der er et tværministerielt projekt mellem Integrationsministeriet og Uddannelsesministeriet. Fastholdelseskaravanens aktiviteter er målrettet nydanske unges gennemførelse af erhvervsfaglige uddannelser og indsatsen løber frem til udgangen af 2012. Herudover koordineres Brug for alle unges indsats med Integrationsministeriets øvrige indsatser, herunder projekter støttet via ansøgningspuljer og ministeriets partnerskabskommuner – samt med andre ministeriers indsatser målrettet samme målgruppe.

Model over Brug for alle unges tilgang

Udfordringen er:

- Utilstrækkeligt fagligt niveau blandt nydanske drenge i grundskolen
- Modkultur til skolen blandt nydanske drenge
- Utilstrækkelige faglige, personlige og sociale kompetencer blandt nydanske drenge ift. at påbegynde og gennemføre en ungdomsuddannelse
- Utilstrækkelig viden om det danske uddannelsessystem hos nydanske forældre
- Snævert uddannelsesvalg blandt nydanskere, der ikke altid svarer til kompetencer
- Nydanske drenge gennemfører i mindre grad end andre en ungdomsuddannelse
- Stort frafald blandt nydanske drenge på erhvervsfaglige uddannelser

Vores målgruppe, og dem vi arbejder sammen med, er:

- Primær målgruppe: Nydanske unge mellem 13 og 20 år, særligt de nydanske drenge
- Sekundær målgruppe: Nydanske forældre og påvirkere, som f.eks. lærere og vejledere
- Samarbejdspartnere: Bolig-, frivillige og etniske organisationer, ungdomsklubber, skoler, UU-vejledninger, det private erhvervsliv og de unges forældre

Vi arbejder med udvikling og implementering af:

- Alternative former for lektiehjælpsordninger målrettet nydanske drenge
- Etnisk ung-til-ung og forældre-til-forældre rådgivning
- Kompetencehuse - motivationsskabende på de unges præmisser og centrum for øvrige aktiviteter
- Oplysning om ungdomsuddannelserne til nydanske unge og deres forældre
- Rådgivning af og samarbejde med skoler og UU-vejledninger om de nydanske unges udfordringer
- Intensive afklarings- og vejledningsforløb målrettet de unge

Vi vil skabe følgende resultater, særligt i de udvalgte lokalområder:

- Forbedre de faglige, personlige og sociale kompetencer hos nydanske drenge i grundskolen og første år herefter. Dette måles på bl.a. aktivt fritidsliv, bredde i uddannelsesvalg og faglige kompetencer
- Herudover måles på udviklingen i lokalområdets unges uddannelsesparathed samt på optag og fastholdelse i ungdomsuddannelse

Effekt

- Flere nydanske unge - særligt de nydanske drenge - påbegynder og gennemfører en ungdomsuddannelse

Bilag 1: Målsætninger for Brug for alle unge 2011

	Indsats	Konkret vil vi i 2011
Lektiehjælp i alternative rammer	<ul style="list-style-type: none"> • Landsdækkende støtte til oprettelse af lektiecaféer i alternative rammer baseret på frivillig indsats samt netværksdannelse • Oprettelse og udvikling i lokalt regi 	<ul style="list-style-type: none"> • Oprette minimum fem lektiecaféer på landsplan samt tre understøttende netværk • Herudover oprette lektiehjælpstilbud i minimum to udvalgte lokalområder
Etnisk ung-til-ung rådgivning	<ul style="list-style-type: none"> • Landsdækkende støtte til oprettelse af ung-til-ung rådgivningskorps samt til netværksdannelse • Oprettelse og udvikling i lokalt regi 	<ul style="list-style-type: none"> • Oprette minimum fem ung-til-ung rådgivningskorps på landsplan samt tre understøttende netværk • Herudover oprette ung-til-ung rådgivningskorps i min. to udvalgte lokalområder
Etnisk forældre-til-forældre rådgivning	<ul style="list-style-type: none"> • Landsdækkende støtte til oprettelse af forældre-til-forældre rådgivningskorps samt til netværksdannelse • Oprettelse og udvikling i lokalt regi 	<ul style="list-style-type: none"> • Oprette minimum fem forældre-til-forældre rådgivningskorps på landsplan samt tre understøttende netværk • Herudover oprette forældre-til-forældre rådgivningskorps i minimum to udvalgte lokalområder
Kompetencehuse	<ul style="list-style-type: none"> • Udvikling af koncept for kompetencehuse med deltagelse af nydanske unge. Det er tanken at øvrige aktiviteter på lokalt plan tilknyttes dette sted 	<ul style="list-style-type: none"> • Oprette eller understøtte kompetencehuse i minimum to udvalgte lokalområder, hvortil knyttes andre aktiviteter rettet mod unges udvikling af faglige, personlige og sociale kompetencer
Oplysning til unge og forældre om ungdomsuddannelserne	<ul style="list-style-type: none"> • Målrettede oplysningskampagner om uddannelsesvalg 	<ul style="list-style-type: none"> • Gennemføre oplysningskampagner rettet mod unge og forældre i minimum to udvalgte lokalområder
Intensive afklarings- og vejledningsforløb for unge	<ul style="list-style-type: none"> • Forsøg med udvikling og udrulning af forløb, der kan fremme de unges uddannelsesparathed 	<ul style="list-style-type: none"> • Udvikle og gennemføre forløb i minimum to udvalgte lokalområder
Rådgivning af og samarbejde med skoler og UU-centre	<ul style="list-style-type: none"> • Etniske ung-til-ung og forældre-til-forældre rådgivere involveres i besøg på skoler og UU-vejledninger, for bl.a. at styrke lærere og vejlederes interkulturelle kompetencer samt anviser konkrete tilgange til at arbejde med nydanske unge og deres forældre • Forsøg med anvendelse af etniske rådgivere i samspil med fremskudt UU-vejledning 	<ul style="list-style-type: none"> • Gennemføre aktiviteter i minimum to udvalgte lokalområder, der fremmer forståelse hos skoler og UU vejledninger om nydanske unges situation; herunder drengenes ressourcer og drømme • Etablere samarbejde med UU-vejledningen i minimum to lokalområder om fremskudt vejledning i samspil med etniske rådgivere