

# STUDIEORDNING

## Klinisk Fodplejer

### 2011-12



# STUDIEORDNING

## INDHOLDSFORTEGNELSE

Indledning	3
Formål og mål	4
Uddannelsens struktur	6
Uddannelsens indhold i hovedpunkter	7
Fagbeskrivelse	8
Læringsmål	19
Undervisningsformer i den Kliniske Fodpleje	20
Undervisningsmaterialet	22
Semesterbeskrivelse	24
Eksamensbevis	40
Lokaliteter og faciliteter	41
Optagelseskrav og merit	42
Uddannelsespris	43
Mødepligt og fravær	43
Ferier	43
Arbejdsmarkedsvurdering	44
Teoretisk fundament	50
Vores læringsprincipper	51
Vores læringsplatform	54
Moodle og Innowell	54
Undervisere, gæsteundervisere og censorer	58
Kvalitetssikring	62
Organisation og ledelse	67
Organisatorisk grundlag, strategi og målsætning	74
Værdigrundlag	76
Historien bag Innowell	77

# STUDIEORDNING

## INDLEDNING

Fodplejefaget er en speciel sundhedsfaglig oplæring og uddannelse, som kræver evne til selvstændig vurdering og behandling af forskellige former for fodproblemer eller lidelser hos raske mennesker, samt mennesker med fysisk funktionshæmning.

Kliniske Fodplejere arbejder i en selvstændig arbejdssituation, som medfører at de både skal have ansvarsfulde holdninger og indstillinger, samt gode færdigheder og kundskaber om faget.

Den Kliniske Fodplejers arbejdsopgaver kan deles ind i følgende hovedarbejdsområder:

1. Information og vejledning
2. Forebygning, habilitering og rehabilitering
3. Aflastning for at forebygge fodlidelser
4. Behandling af fodlidelser
5. Samarbejde med andre fagområder

Den Kliniske Fodplejer har en naturlig plads i det forebyggende og behandlende sundhedsarbejde, og må have evnen til at samarbejde med andre fagområder.

Den Kliniske Fodplejers arbejdssteder er på sygehuse, plejehjem, handicapinstitutioner, inden for idræt og fodplejeklinikker, samt som selvstændig klinikindehaver og/eller udebehandlende fodplejer. Uddannelsen skal give den studerende de kundskaber, færdigheder og holdninger, som er nødvendige for at opfylde klientens behov.

Uddannelsen opfylder uddannelseskravene til det Skat betegner som "anden egentlig sundhedspleje", og betyder at den kliniske fodpleje er moms fritaget.

Uddannelsen skal give den studerende praktiske, teoretiske og sociale kundskaber, færdigheder og holdninger, som sætter dem i stand til at planlægge, gennemføre og vurdere sit arbejde i forhold til klientens behov, samfundets prioriteringer og gældende love og bestemmelser.

# STUDIEORDNING

## FORMÅL OG MÅL

### FORMÅL

Formålet med uddannelsen til Klinisk Fodplejer er, at den studerende tilegner sig faglige og personlige kvalifikationer til at udøve virksomhed som Klinisk Fodplejer.

Den studerende skal erhverve forudsætninger for at ajourføre og udvikle sin faglige viden og færdigheder, samt samarbejde med andre faggrupper, såvel uden for som inden for det sundhedsfaglige område, privatklinikker, på sygehuse, i private hjem, plejehjem og andre institutioner. Den Kliniske Fodplejers opgave er at genetablere og vedligeholde klientens fødder, samt yde klientvejledning omkring forebyggelse og behandling.

### MÅL

Uddannelsen til Klinisk Fodplejer er en professionsrettet uddannelse, hvilket indebærer, at der lægges vægt på at kombinere teoretisk viden og praktiske færdigheder. Klinisk fodpleje er en del af den sundhedsmæssige indsats over for mennesker gennem hele livsforløbet. Målet med den kliniske fodpleje er at muliggøre klienters meningsfulde aktivitet, velvære og deltagelse i hverdagslivet.

Målet med uddannelsen er at give den studerende en erhvervskompetence, der gør dem i stand til at starte egen klinik eller få job som kliniske fodplejere og dermed opfylde ovenstående.

Uddannelsen skal endvidere give den studerende grundlæggende færdigheder i den kliniske fodpleje og dermed give grundlag for, at eleverne kan vedligeholde og udvikle deres kompetencer og styrke deres muligheder samt interesse for videreuddannelse herunder bandagistuddannelsen, ortopædistuddannelsen, fysioterapeut, ergoterapeut m.m.

Den Kliniske Fodplejers fagteoretiske kompetence er en kognitiv og intellektuel kompetence relateret til det fodterapeutiske fokus og teorigrundlag. Klinisk fodpleje bygger på grundlæggende antagelser om sammenhænge mellem sundhed, udvikling og menneskers aktivitet i samspil med omgivelserne.

# STUDIEORDNING

Den Kliniske Fodplejers fagteoretiske kompetencer angår:

- Føddernes sundhedsbetydning for menneskers daglige aktiviteter
- Føddernes sundhedsbetydning for menneskers arbejds- og levevilkår
- Fodterapeutisk sygdomsforståelse og sygdomskendskab
- Ethiske overvejelser m.m.

Der indgår kundskaber fra sundhedsvidenskabelige fag, naturvidenskabelige fag, humanvidenskabelige fag og samfundsvidenskabelige fag. Vægtningen og kombinationen af kundskaber fra de forskellige fag vil påvirkes af den fortsatte udvikling af faget.

Professionalisme, ansvarlighed, refleksion og sociale færdigheder er det personlige grundlag for at udføre klientcentreret klinisk fodpleje ud fra en situationsbestemt forståelse af, hvad der er fagligt og etisk korrekt.

Den Kliniske Fodplejers praksiskompetence er relateret til professionel erhvervsudøvelse. Praksiskompetence handler om at udfylde sin jobfunktion og at udføre den kliniske fodpleje og samarbejde tværfagligt. Det drejer sig om den kliniske fodplejers professionalisme, ansvar og funktionsdygtighed i forhold til at løse arbejdsopgaver i den konkrete situation i samspil med klienten, andre personalegrupper, organisationen og den kliniske fodplejers netværk som en helhed.

Den Kliniske Fodplejers praksiskompetence angår:

- Udførelse af klinisk fodplejebehandling og klientvejledning
- Den Kliniske Fodplejers opgaver inden for sundhedsfremme, sygdomsforebyggelse, vedligeholdelse og klinisk fodplejebehandling
- Formidling og udvikling af den kliniske fodpleje

Praksiskompetence er udtryk for fortrolighed med den arbejdsproces, hvor teori, erfaring og refleksion danner grundlaget for diagnose, vurdering og beslutning, og hvor handling gøres til genstand for evaluering. Praksiskompetence udtrykker viden om og færdigheder i, hvordan opgaver løses i en given sammenhæng forbundet med kunsten i at bruge sig selv i en professionel relation.

# STUDIEORDNING

## UDDANNELSENS STRUKTUR

Uddannelsen til Klinisk Fodplejer udgør i den samlede uddannelse 66 ugers undervisning af gennemsnitlig 22,3 lektion pr. uge i alt 1473 lektioner. En lektion er svarende til 45 minutter. Den kliniske fodplejeundervisning er organiseret som følgende:

1. semester	2. semester	3. semester	4. semester
Obligatorisk	Obligatorisk	Obligatorisk	Tilvalg
Fjernundervisning	Fjernundervisning	Tilstedeværelsesundervisning	Praktik og fjernundervisning
200 lektioner i anatomi og fysiologi, 100 lektioner i sygdomslære, 50 lektioner i psykologi og 50 lektioner i introduktion til andre alternative behandlingsformer	400 lektioner i den primære behandlingsform klinisk fodpleje og 70 lektioner i klinikvejledning	91 lektioner i den primære behandlingsform klinisk fodpleje fortsat	416 lektioner i den primære behandlingsform udvidet
Eksamenstest og afleveringsopgaver	Eksamenstest og afleveringsopgaver	Skriftlig eksamen, praktisk- og mundtlig teoretisk eksamen	Skriftlig eksamen og udtalelse fra praktiksted
Teori: 400 lektioner Praksis: 0 lektioner I alt: 400 lektioner Normeret tid: 18 uger	Teori: 470 lektioner Praksis: 52 lektioner I alt: 522 lektioner Normeret tid: 24 uger	Teori: 18 lektioner Praksis: 73 lektioner I alt: 91 lektioner Normeret tid: 2 uger	Teori: 250 lektioner Praktik: 210 lektioner I alt: 460 lektioner Normeret tid: 22 uger

# STUDIEORDNING

## UDDANNELSENS INDHOLD I HOVEDPUNKTER

Anatomi og fysiologi	Etik
Sygdomslære	Ortonyxi/ bøjlebehandling
Dermatologi	Produktlære
Hygiejne	Neglen, forandringer og sygdomme
Kontraindikationer	Ortopædi
Psykologi	Remediellære
Klinikvejledning	Alternativ behandling
Ergonomi	Begrebslære og forståelse
Sår, pleje og behandling	Fodens anatomi, fysiologi og sygdomme
Fodtøj	Kommunikation
Diagnose	Massage
Diabetes	Klinisk fodpleje og eksklusiv fodpleje
Salg og service	Apparatlære
Persondataloven	Arbejds miljø
Kundepleje	Manuel og elektronisk journalføring
Paraffinbehandlinger	Fransk Pedicure og lakteknikker
Beskæring	Aflastning, støtte, kompression, indlæg
Slibning og fræsning	Klinisk fodpleje sengeliggende, handikappede mm.
Spabehandlinger	Markedsføring & markedsføringsloven
Hygiejne og mikrobiologi	Fodbade og spafodbade

# STUDIEORDNING

## FAGBESKRIVELSE

### MÅL

Målet for den kliniske fodplejeundervisning er at forøge den studerendes viden, kvalifikationer og færdigheder samt at påvirke holdninger, i det der samtidig sker en integration af teoretiske og praktiske elementer af uddannelsen. Den kliniske fodplejeundervisning skal således have selvstændig læringsværdi. Herunder skal den kliniske fodplejeundervisning sikre den studerendes anvendelse, videreudvikling og perspektivering af den teoretiske del af uddannelsen, så den studerende lærer, afprøver og reflekterer over forskellige fodplejerbehandlingsmetoder i et realistisk erfaringsrum. Den kliniske fodplejeundervisning skal tillige bidrage til socialisering og læring af professionens værdier og normer.

Den studerende skal kunne anvende, videreudvikle og perspektivere den teoretiske del af den kliniske fodplejeuddannelse, herunder lære, afprøve og reflektere over kliniske fodplejemetoder i et realistisk erfaringsrum i forhold til den kliniske fodplejers erhverv, forebyggelse, behandling, klientvejledning m.m. Den studerende skal opnå en integreret forøgelse af viden, kvalifikationer, færdigheder og holdninger, som de selvstændigt skal kunne anvende, videreudvikle og formidle, og de skal kunne integrere professionens fællesværdier og normer i den kliniske fodplejers arbejde.

### HOVEDFORMÅL

Formålet med den kliniske fodplejeundervisning er at skabe sammenhæng mellem teoretisk og praktisk kundskab og derved sikre professionsbaseret og praksisnærhed, således at den Kliniske Fodplejer opnår træning af grundlæggende kompetencer indenfor den Kliniske Fodplejers erhverv, sygdomsforebyggelse, behandling, klientvejledning m.m.

### FORMÅL

Formålet med den Kliniske Fodplejeundervisning er at medvirke til udvikling af den studerendes behandlingskompetencer inden for det kliniske fodplejef professionsområde.



# STUDIEORDNING

Dette indebærer, at den studerende kan:

- Behandle, udvikle, styrke, klientvejlede, opretholde, genskabe og vurdere optimale forhold for den kliniske fodpleje med det formål at fremme sundhed og livskvalitet samt forebygge sygdomme, funktionstab, smerter og begrænsninger hos den enkelte fodplejeklient.
- Målrette den kliniske fodplejes intervention mod den enkelte klient og grupper af mennesker i alle livsaldre samt samspil med omgivelserne.
- Indgå i samarbejde med klienten, pårørende, kollegaer og andre faggrupper. Herunder at udvise forståelse for vejledning og henvisning til f.eks. fodterapeuter, speciallæger, praktiserende læger, fysioterapeuter, sygeplejersker, hjemmepleje m.m.
- Målrette mundtlig og skriftlig kommunikation. Den studerende skal udvikle professionel holdning og adfærd gennem læring af professionens værdier og normer.

I den kliniske fodplejers arbejdsproces indgår:

- Undersøgelse, analyse og diagnostik.
- Intervention/behandling.
- Tværfagligt samarbejde og formidling

Den studerende arbejder gennem de kliniske fodplejeundervisningsperioder med alle dele af den Klinisk Fodplejers arbejdsprocesser.

## FÆLLES MÅL

Den studerende skal:

- opnå detaljerede kundskaber om føddernes opbygning, funktion og sygdomme
- opnå en generel viden omkring menneskets anatomi, fysiologi, sygdomslære, psykologi og alternativ behandling

# STUDIEORDNING

- opnå en generel viden omkring klinikvejledning, herunder opstart af egen klinik, etik, jura, loven om markedsføring af sundhedsydelser, markedsføring i øvrigt, persondataloven, tavshedpligt og lønsum
- kunne vurdere og informere om brug af rigtigt fodtøj
- kunne føre journaler med både danske og latinske betegnelser
- kunne praktisere god hygiejne
- kunne tage ansvar for egne handlinger og planlægge, gennemføre og vurdere eget arbejde
- opnå evnen til at omstille sig til nye arbejdssituationer, opgaver og forventninger
- kunne beherske tilgængelig informationsteknologi som redskab i fagene
- kunne arbejde selvstændigt og tage ansvar for egen læring
- opnå grundlag for faglig og personlig videreudvikling
- kunne handle bevidst i miljøspørgsmål, vurdere varer ud fra miljøhensyn og håndtere varer og affald på en forsvarlig måde
- opnå en ansvarsfuld holdning til arbejdsmiljø og sikkerhedsrutiner
- opnå viden om offentlig forvaltning, love og regler som har betydning for arbejdet
- kunne orientere sig i forhold til faglitteratur, foreskrifter, love og regler
- have kundskaber om ergonomiske principper og kunne anvende disse i praksis
- kunne bruge erfaringer og kundskaber tværfagligt
- kunne yde god service over for klienter/kunder
- medvirke til øget livskvalitet ved at deltage i forebyggende arbejde relateret til fodlidelser

# STUDIEORDNING

## DELMÅL 1 ANATOMI

Den studerende skal kunne gøre rede for føddernes knogler, led og muskler, og hvordan de er opbygget.

Den studerende skal:

- 1a kunne identificere de forskellige knogler i fødderne på en anatomisk model
- 1b kunne gøre rede for opbygningen af ægte og uægte led
- 1c kunne klassificere de forskellige typer af ægte led
- 1d kunne gøre rede for leddets sammenholdende strukturer
- 1e kunne beskrive ledfladernes form i forhold til bevægelse
- 1f kunne gøre rede for ledbåndenes opbygning
- 1g kunne gøre rede for musklernes opbygning i fødderne
- 1h kunne gøre rede for fodens buer
- 1i kunne gøre rede for barnefodens udvikling frem til den voksne fod

## DELMÅL 2 FYSIOLOGI

Den studerende skal kunne gøre rede for føddernes fysiologi.

Den studerende skal:

- 2a kunne gøre rede for leddets ernæring
- 2b forstå sammenhængen mellem fysisk aktivitet og produktion af ledvæske
- 2c kunne gøre rede for ledbåndenes funktion
- 2d kunne gøre rede for ledbåndenes nerveforsyning og ernæring

# STUDIEORDNING

- 2e kunne vurdere akseforløbet i et led ud fra bevægelsen i leddet
- 2f kunne gøre rede for musklernes funktion i fødderne
- 2g kunne gøre rede for gangafviklingens faser, og hvilke muskler som medvirker til de forskellige faser

## DELMÅL 3 SYGDOMSLÆRE

Den studerende skal kunne gøre rede for unormale/patologiske forhold i fødderne, hvad årsagen kan være, og hvordan de kan forebygges/behandles.

Den studerende skal:

- 3a kunne gøre rede for patologiske tilstande i led, og for hvordan man kan forebygge disse tilstande
- 3b kunne vurdere normal bevægelse og unormal bevægelse
- 3c kunne gøre rede for ledtoleransen i leddene
- 3d kunne gøre rede for forandringer, som sker i huden som følge af nedsat blodcirkulation
- 3e kunne gøre rede for dannelse af callositeter og clavi og for årsagen til dannelsen af disse
- 3f opnå kundskaber om forskellige typer af fodvorter, kunne vurdere disse og foreslå behandlingsmetoder
- 3g kende til hudsygdomme, mulige årsager og den behandling som kan tilbydes
- 3h kunne gøre rede for årsagen til og behandling af negleforandringer og give råd om forebyggelse

# STUDIEORDNING

## DELMÅL 4 KLINIKVEJLEDNING

Den studerende skal kunne bruge nødvendigt udstyr på en forsvarlig måde, samt opnå viden omkring etablering, drift og markedsføring af egen virksomhed.

Den studerende skal:

- 4a have kundskaber om klinikudstyr, og kunne bruge udstyret korrekt
- 4b have kundskaber om sikkerhedsprocedurer ved brug af klinikudstyr
- 4c kunne vedligeholde klinikudstyr
- 4d kunne klippe negle med forskellige remedier, og give information til klienten om hvordan dette gøres
- 4e kunne genkende og behandle, eller henvise til andre faggrupper ved negleforandringer og lidelser
- 4f udføre reguleringsteknikker for nedgroede negle
- 4g kende til de love og regler som gælder for egen virksomhed
- 4h kunne priskalkulere sine tjenester
- 4i kunne lave drift og etableringsbudget og redegøre for dette
- 4j kende til markedsføringsloven om sundhedsydelser
- 4k have kendskab til forhold omkring etablering af egen virksomhed som Klinisk Fodpleje
- 4m kunne vejlede klienten i fodsundhed

## DELMÅL 5 HYGIEJNE

Den studerende skal kunne udføre tilfredsstillende klinikhygiejne.

# STUDIEORDNING

Den studerende skal:

- 5a kunne holde behandlingskabinen ren
- 5b kunne holde rent, desinficere instrumenter og udstyr, og kunne gøre rede for betydningen af dette
- 5c kunne proceduren for rengøring af inficerede udstyr og håndtere affald på en forsvarlig måde
- 5d kunne gøre rede for brug af forskellige desinfektionsmidler
- 5e kunne gennemføre tiltag for at modvirke smitte og beskrive forskellige metoder
- 5f vise god personlig hygiejne
- 5g kende lov om arbejdsmiljø, kunne identificere arbejdsmiljøproblemer i tråd med dette og foreslå tiltag
- 5h identificere sundhedskader en fodplejer kan blive udsat for, og give forslag til hvordan disse kan forbygges

## DELMÅL 6 ERGONOMI

Den studerende skal kende til, hvordan belastningsskader kan forebygges, og kunne gøre rede for relevante tiltag.

Den studerende skal:

- 6a kunne identificere mulige årsager til belastningsskader
- 6b forstå de sundhedsmæssige konsekvenser af at blive udsat for belastningsskader på kort og langt sigt
- 6c kende til arbejdsmiljø, arbejdsmiljøloven og APV

# STUDIEORDNING

## DELMÅL 7 FODTØJ

Den studerende skal kunne vurdere og informere om brug af sundt fodtøj.

Den studerende skal:

- 7a have kundskaber om skoens opbygning og skoens påvirkning på foden
- 7b gøre rede for hælkapens betydning for udviklingen af muskler, som skal stabilisere foden
- 7c kunne vurdere sko for barnefødder
- 7d kunne vurdere sko til forskellige behov, og kunne begrunde sine synspunkter

## DELMÅL 8 MASSAGE

Den studerende skal kunne gøre rede for massage og udføre massage på fod, ankel og lægben.

Den studerende skal:

- 8a kunne benytte de forskellige teknikker og massagegreb i den kliniske fodpleje
- 8b gøre rede for virkningen af massage
- 8c kunne vurdere klientens behov for de forskellige massageteknikker

## DELMÅL 9 JOURNALFØRING

Den studerende skal kunne føre journaler.

Den studerende skal:

# STUDIEORDNING

- 9a kunne den latinske terminologi i journalføring
- 9b beskrive opbygningen af en journal og kunne tolke journaler
- 9c kende til persondataloven, herunder love og regler for registrering af klienter
- 9d kunne bruge og tolke tegnsystemet, som bruges i journalføring

## DELMÅL 10 AFLASTNING

Den studerende skal kunne undersøge foden og vurdere behov for aflastning.

Den studerende skal:

- 10b kunne vurdere fejlstillinger og svaghedstilstande i foden og foreslå simple aflastningstiltag
- 10c kunne vurdere behovet og redegøre for de forskellige typer aflastninger
- 10d have kundskaber om forskellige materialer
- 10e kunne formstøbe aflastninger
- 10f vurdere aflastningstiltag for forskellige behov, og kunne begrunde sine synspunkter
- 10g vurdere aflastningstiltag og henvise og samarbejde med andre faggrupper

## DELMÅL 11 PRAKTISK KLINIKARBEJDE

Den studerende skal kunne udføre varieret fodbehandling på en faglig forsvarlig måde.

Den studerende skal:



# STUDIEORDNING

- 11a kende til fejlstillinger i foden og tage initiativ til samarbejde omkring behandlingstiltag
- 11b kunne vurdere og vejlede om fodtøjet
- 11c kunne anvende og vedligeholde forskellige instrumenter, værktøj og maskiner på en forsvarlig måde
- 11d kunne vurdere og udføre forskellige behandlingsalternativer til hud- og negleforandringer i foden
- 11e have viden om arteriel og venøs svigt, og kunne tage hensyn til dette ved behandling af fødder
- 11f kunne vise praktiske færdigheder inden for sit kompetenceområde ved vortebehandlinger
- 11g kunne vurdere behandlingstiltag og give individuel vejledning indenfor sit kompetenceområde ved behandling af neglesvamp
- 11h kunne vise praktiske færdigheder i forskellige bøjlebehandlinger
- 11i kunne informere og vejlede klienter i egen pleje og behandling af foden
- 11j kunne informere og vejlede klienter til korrekt brug af fodtøj
- 11k have en bevidst holdning til hygiejne og arbejdsmiljø
- 11l kunne redegøre for etiske retningslinier herunder tavshedspligten og persondataloven

## DELMÅL 12 PSYKOLOGI

Den studerende skal kunne demonstrere sin viden i faget psykologi.

Den studerende skal:

- 12a demonstrere kendskab til de valgte emner i fagets stofområder, primært i forhold til det normalfunktionerende menneske

# STUDIEORDNING

- 12b have kendskab til centrale psykologiske teorier og begreber, og kunne forstå dem i en historisk-kulturel kontekst
- 12c udvælge og anvende relevant psykologisk viden på konkrete problemstillinger, som kan opstå i et klient/behandlerforhold
- 12d inddrage forskellige perspektiver til forklaring af psykologiske problemstillinger
- 12e kunne diskutere etiske problemstillinger i psykologisk forskning, samt kunne skelne mellem hverdagspsykologi og videnskabelig baseret psykologisk viden
- 12f vurdere betydningen af historiske og kulturelle faktorer i forhold til menneskers adfærd
- 12g formidle psykologisk viden skriftligt og mundtligt med et fagligt begrebsapparat på en klar og præcis måde
- 12h kunne benytte kommunikativ viden i forhold til den interaktion der opstår i et klient/behandlerforhold, ved konflikthåndtering m.m.



# STUDIEORDNING

## LÆRINGSMÅL

### 1. SEMESTER

Gennem givne opgaver skal den studerende kunne demonstrere sin forståelse for kroppens opbygning og funktion både anatomisk og fysiologisk, samt forståelse for kroppens sygdomme, deres opstående, forebyggelse og helbredelse. Gennem givne opgaver skal den studerende kunne demonstrere sin viden i faget psykologi, samt udvise forståelse for samspillet mellem det alternative og det etablerede behandlingssystem.

### 2. SEMESTER

Gennem givne opgaver skal den studerende kunne beskrive, analysere og journalføre den kliniske fodplejepraksis, samt besidde forståelse for den grundlæggende teoretiske og praksisnære fodpleje. Endvidere skal den studerende gennem eksamenstest demonstrere sin teoretiske paratviden i den kliniske fodpleje og øvrige studiefag, samt kunne demonstrere sin viden i klinikvejledning ved udfærdigelse af etableringsbudget, driftbudget, journalføring og forretningsplan.

### 3. SEMESTER

Den studerende skal kunne gennemføre og evaluere egen klinisk fodplejepraksis, samt kunne målrette den kliniske fodplejeintervention mod den enkelte klient og begrunde egen praksis. Den studerende skal beherske den tekniske kliniske fodpleje og udvise forståelse af egen begrænsning, og deraf behovet for vidensdeling og samspil mellem den kliniske fodplejer og dens netværk. Endvidere skal den studerende mundtligt, kunne demonstrere sin paratviden i den kliniske fodpleje og øvrige studiefag lært fra 1. og 2. semester, samt skriftligt kunne demonstrere sin viden i anatomi, fysiologi og sygdomslære.

### 4. SEMESTER

Den studerende skal selvstændigt kunne mestre og demonstrere den professionelle kliniske fodpleje, opnå rutine og indlejre arbejdsgange målrettet det fodterapeutiske fokus, samt opnå skriftlig fordybelse og faglig forankring gennem en selvvalgt problemstilling i den kliniske fodpleje.

# STUDIEORDNING

## UNDERVISNINGSFORMER I DEN KLINISKE FODPLEJE

Den kliniske fodplejeundervisning i 3. semester tager udgangspunkt i den teoretiske læring fra 1. semester, samt den teoretiske og praktiske læring fra 2. semester.

På 3. semester læres praktiske og relevante klientproblemstillinger og der sikres en sammenhæng mellem teoretisk og praktisk kundskab. Tillige skal den kliniske fodplejeundervisning bidrage til socialisering og læring af professionens værdier og normer. Det vil sige, at der indgår et personligt dannelsesaspekt i forhold til at varetage den kliniske fodplejerolle i praksis.

Den primære undervisningsform i 3. semester er de direkte klient/klientkontakter, og i forløb derudover arbejdes der blandt andet med klinisk ræsonering/ analyse, refleksion, gruppearbejde, færdighedstræning og imitation.

Den kliniske fodplejeundervisning og den studerendes læreprocesser tager udgangspunkt i de direkte klientsituationer og de problemstillinger, der er relevant for den kliniske fodplejers undersøgelses/diagnosticering og fodterapeutiske behandlingsproces.

Det centrale er, at klienterne opnår en sufficient behandling, og at den studerende handler ud fra fagets og uddannelsens faglige og etiske mål.

I praksis tilegnes og udvikles klinisk fodplejekompetence, ved at den studerende fungerer i forskellige klientsituationer og med forskellige problemstillinger, hvor de kontinuerligt må stille spørgsmål, gøre overvejelser, forsøge at vurdere, hvad der er væsentligt, og foretage valg og fravalg.

Ethvert møde med klienten er en unik situation, hvor den studerende må være nærværende og opmærksom på klientens verbale og nonverbale udtryk.

Evnen til at handle hensigtsmæssigt læres ved den forudgående teoretiske tilgang til den kliniske fodpleje, og at arbejde i praksis ved at kunne reflektere systematisk og resonere over egne handlinger og erfaringer.

# STUDIEORDNING

Undervisningsform og indhold afhænger til dels af elevernes direkte behov og dels af, hvad de aktuelle klientforløb afspejler. Det kan fx være:

- Forskellige teknikker, manuelle metoder eller håndteringsmæssige færdigheder.
- Øvelse i at udføre forskellige typer fodplejehandlinger.
- Følfunktion og klientdemonstrationer hvor den studerende oplever og iagttager andres fagudøvelse.
- Mundtlig og skriftlig refleksion og klinisk ræsonering, hvor den studerende udvikler bevidsthed omkring egen fodplejepsiksis.
- Teorifordybelse hvor den studerende opsøger øget viden omkring relevante problemstillinger.
- Gruppearbejde hvor den studerende udveksler erfaring, viden og praktiske færdigheder.

Den kliniske fodplejeundervisning foregår såvel individuelt som gruppevis, og underviseren har både en pædagogisk og faglig rolle.

Der arbejdes med forskellige pædagogiske metoder i undervisninger, fx introduktion, demonstration, rådgivning, vejledning, supervision, og valget af metode afhænger dels af undervisningens karakter og dels af den studerendes forudsætninger.

Den kliniske fodplejeunderviser vejleder såvel direkte, hvor den kliniske fodplejeundervisning har været med i den konkrete klientseance, som indirekte, hvor vejledning sker med udgangspunkt i den studerendes oplevelser, cases eller skriftligt arbejde.

Se endvidere under semesterbeskrivelse.

# STUDIEORDNING

## UNDERVISNINGSMATERIALET

Det er en del af Innowells værdigrundlag at værne om vores natur. Dette blandt andet gennem et minimum af papirforbrug, for at reducere giftig papirproduktion og CO<sub>2</sub> udledning. Innowell benytter derfor, og hvor det er muligt, elektronisk undervisningsmateriale. Elektronisk undervisningsmateriale har ligeledes nogle særlig velegnede pædagogiske muligheder til brug for fjernundervisning og differentieret undervisning.

Der findes pt ingen elektronisk undervisningsmateriale som opfylder læreplanen for 1. semester, hvorfor Innowell har måtte vælge trykte bøger.

Bogmaterialet til 1. semester består af "Menneskekroppen- anatomi, fysiologi og sygdomme", af Steve Parker og "Psykologiens veje" af Ole Schultz Larsen. Bøgerne kan købes på nettet, hos boghandler eller lånes på bibliotek.

Menneskekroppen giver en grundig indføring i kroppens funktioner og opbygning, og har en logisk pædagogisk kobling af sygdomslæren. Bogen har et let tilgængeligt sprog, afgrænsede emner og er rigt illustreret. Til bogen findes en DVD som visualiserer flere vigtige fysiologiske emner. Hvert emne understøttes af supplerende viden fra bl.a. Danmark Radio, DR Undervisning, TV, Net Doktoren, Lægens Bord, BBC, Wikipedia, Sundhedsstyrelsen, Skat m.m. Bogmaterialet benyttes endvidere på flere sygeplejestudier i Norge, og findes på flere sprog.

Psykologiens Veje kan købes på nettet som e-bog, i-bog og trykt bog. Bogmaterialet har afgrænsede emner, illustrationer, cases, videomateriale m.m. Bogmaterialet benyttes på flere andre online psykologistudier, samt benyttes til faget psykologi på gymnasier til undervisning på a, b og c-niveau.

Materialet der anvendes til 2. og 3. semester er udviklet af Innowell. Der findes pt ingen undervisningsbøger i emnet Klinisk Fodpleje, som opfylder vores læreplan og mål for uddannelsen til Klinisk Fodplejer. Dette er grunden til udviklingen af eget e-bogsmateriale.

Vi tager udgangspunkt i tanken om at fodplejeuddannelsen er en praksisrettet uddannelse, og materialet er udformet med en solid pragmatisk tilgang med base

# STUDIEORDNING

i Deweys tanker om læring med erfaringspædagogikken og individets læring i centrum. Der er flere forfattere og medforfattere til materialet såvel internt som eksternt, men alle med en solid faglig baggrund.

Materialet har afgrænsede emner og flere illustrationer, og understøttes af supplerende viden fra bl.a. Danmark Radio, DR Undervisning, TV, Net Doktoren, Lægens Bord, BBC, Wikipedia, Sundhedsstyrelsen, Skat, undervisningsvideoer m.m.

Det elektroniske materiale giver den studerende særlige pædagogiske læringsfordele herunder:

- Benytte indbygget søgefunktion. Med et klik med musen kan den studerende hurtigt finde et givent ord eller sætning, hvor som helst i materialet
- Ændre skriftstørrelse, så eventuelt svagtseende har optimale forhold for sit studie
- Vælge oplæsning af det skrevne, så ordblinde og/eller svagtseende har lige mulighed for uddannelse, eller benytte oplæsning for at hvile og afstresse mens der samtidigt læres
- Vælge elektronisk oversættelse for studerende med dansk som andet sprog
- Vælge elektroniske notater direkte i pensum, som aldrig bliver væk, og som kan findes ved hjælp af søgefunktionen
- Vælge indtalelse af verbale notater direkte i undervisningsmaterialet til hjælp for ordblinde
- Vælge direkte i pensum, at indlægge links til supplerende materiale fra internettet m.m.

# STUDIEORDNING

## SEMESTERBESKRIVELSE

### 1. SEMESTER. OBLIGATORISK

#### MÅL

Den studerende skal opnå forståelse for menneskets psykologi, opbygning, udvikling, funktion og struktur, samt forståelse for kroppens anatomiske opbygning, den fysiologiske virkemåde og de patofysiologiske forhold ved sygdomme. Den studerende skal opnå kompetence i at kunne undersøge og vurdere afvigelser fra normalitetsbegrebet i forbindelse med behandling, sundhedsfremme, sygdomsforebyggelse, vedligeholdelse og hjemmepleje.

#### BESKRIVELSE

Den studerende skal tilegne sig grundlæggende viden, kundskaber og færdigheder inden for anatomi, fysiologi og relaterede sygdomme. Desuden skal den studerende introduceres til, og opnå kendskab til det alternative behandlingsområde, samt opnå en grundlæggende viden i psykologi.

Den studerende skal udvikle og besidde kompetencer, samt opnå et fagligt beredskab, der sætter den studerende i stand til teoretisk at kunne analysere og diagnosticere en fodplejeklient.

Der er praktiske elementer i den professionsrettede teoriundervisningen. Der arbejdes med personlige kvalifikationer, udvikling og dannelse, samt tilegnelse af viden og færdigheder via vekslende arbejdsformer.

1. semester består af 3 moduler og gennemføres som fjernundervisning/e-learning.

Modul 1: Anatomi, fysiologi og sygdomslære indeholdende læren om:

1. Det levende legeme
2. Skeletsystemet
3. Muskelsystemet



# STUDIEORDNING

4. Nervesystemet
5. Hormonsystemet
6. Kardiovaskulærsystemet (hjerte, karsystemet)
7. Åndedrætssystemet
8. Integumentærsystemet (hår, hud og negle)
9. Immun og lymfesystemet
10. Fordøjelsessystemet
11. Urinvejssystemet
12. Forplantningssystemet
13. Speciale i sygdomslære

Modul 2: Introduktion til andre alternative behandlingsformer indeholdende en kort skriftlig redegørelse af minimum 6 selvvalgte alternative behandlingsformer. Modulet gennemføres som en selvstændige opgave, hvor den studerende selv skal søge litteratur til brug for sin opgaveskrivning.

Modul 3: Psykologi indeholdende læren om:

1. Personlighedspsykologi
2. Psykoanalyse
3. Medfødte psykologiske forskelle mellem kønnene
4. Adfærdsmønstre
5. Kognitiv psykologi
6. Intelligens
7. Kommunikation

# STUDIEORDNING

8. Socialpsykologi
9. Kulturforskelle
10. Stress
11. Neuropsykologi

## UNDERVISNINGSFORM

Den primære undervisningsform er fjernundervisning/e-learning.

## TEORETISK LÆRING

Modulerne forløber således, at den studerende henvises til, hvilken bog der læses, hvilke sider der skal læses, og hvilken opgaver der skal besvares. Opgavebesvarelserne afleveres gennem Innowells læringsplatform, hvorefter opgaverne rettes og bedømmes af faglærer. Enkelte moduler foregår som selvstændig opgaveskrivning.

Til pensum findes supplerende viden til visualisering og understøttelse af pensum i form af film, radioudsendelser, link til hjemmesider med tilsvarende emne m.m.

Ligeledes findes der løbende eksamenstest af pensum i form af online multiple choice test, hvor den studerende får et spørgsmål og dertil nogle forskellige svarmuligheder. Alle eksamenstest foregår på tid.

Læringsmetoder varieres under hele semesteret for at sikre den individuelle og differentierede læring.

## BEDØMMELSE

Den studerendes skriftlige opgavebesvarelser i hvert modul og inden for fagfeltet, vurderes skriftligt af faglæreren efter bestået eller ikke bestået. Ved bedømmelse bestået er gældende at 51 % af opgavesvar skal være rigtige.

Den studerendes skriftlige opgaver i anatomi, fysiologi og sygdomslære vurderes skriftligt af faglæreren efter bestået eller ikke bestået ud fra opgavens formelle krav.

# STUDIEORDNING

Den studerendes skriftlige opgave i introduktion til andre alternative behandlingsformer vurderes skriftligt af faglæreren efter bestået eller ikke bestået ud fra opgavens formelle krav.

Løbende skriftlige eksamenstests udformet som multiple choice, hvor den studerende skal have 51 % rigtige svar for bedømmelsen bestået. Eksamenstests er tidsbegrænset afhængig af antal af spørgsmål og sværhedsgrad. Eksamenstest kommenteres af faglæreren.

## 2. SEMESTER. OBLIGATORISK

### MÅL

Den studerende skal teoretisk kunne beskrive og analysere klinisk fodplejepraksis, samt praktisk kunne igangsætte simple kliniske fodplejebehandlinger. Der sigtes mod at skabe fortrolighed og tryghed omkring simple fodplejetechnikker, samt at introducere den studerende i den kommunikative interaktion mellem behandler og klient i et trygt og virkelighedsnært arbejdsmiljø, som er sammenligneligt med en Klinisk Fodplejers arbejdsmiljø ved udebehandlinger.

### BESKRIVELSE

Den studerende skal teoretisk tilegne sig kundskaber og færdigheder inden for hovedfaget den kliniske fodpleje, herunder onyxi/ bøjlebehandling, hårde og bløde ligtorne, aflastning, fremgangsmåde, hygiejne, remedier, huden, neglen, journalføring, sygdomslære, fodtøj, produktlære m.m.

Den studerende skal praktisk tilegne sig kundskaber og færdigheder i hygiejne, arbejdsmiljø, klientvejledning, journalføring, massageteknikker, fodbade, simple fodplejebehandlinger og teknikker, hvor den studerende til dette får udleveret et behandlingssæt med produkter og værktøj.

Den studerende skal opnå en faglig begrebsdannelse i den kliniske fodpleje, og opnå kompetence og fortrolighed med simpel fodpleje inden den tekniske og udvidede kliniske fodpleje på 3. semester.

Den studerende skal opnå faglig viden i klinikvejledning blandt andet gennem udfærdigelse af etableringsbudget, driftbudget, journalføring og forretningsplan.

# STUDIEORDNING

Viden tilegnes både i den professionsrettede teori og praksis, og påvirker hinanden gensidigt. Der er praktiske elementer i teoriundervisningen, og der er teoretiske elementer i praktikken. Der arbejdes med personlige kvalifikationer, udvikling og dannelse, samt tilegnelse af viden og færdigheder via vekslende arbejdsformer og erfaringsgivende og reflekterende deltagelse i praktiske arbejdsopgaver.

2. semester består af 2 moduler og gennemføres som fjernundervisning/e-learning.

Modul 1: Den primære behandlingsform Klinisk Fodpleje indeholdende læren om:

1. Sunde fødder og fodpleje
2. Dermatologi
3. Neglen og dens opbygning
4. Anatomiske forhold
5. Sygdomslære
6. Bøjlebehandling
7. Sygdomslære
8. Ligtorne
9. Journalføring
10. Pedicure, spa- og wellness behandlinger
11. Fodplejeremedier
12. Fod, ankel og lægbensmassage
13. Klinisk fodpleje
14. Fodplejebehandling hos sengeliggende
15. Hygiejne

Modul 2: Klinikvejledning indeholdende læren om:

# STUDIEORDNING

1. Etablering af egen virksomhed
2. Etablering- og driftsbudget
3. Forretningsplan
4. Persondataloven
5. Lægelovens kvaksalveribestemmelser
6. Reklamering af sundhedsydelser
7. Arbejds miljø
8. Skat, moms og lønsum
9. Iværksættervejledning

## UNDERVISNINGSFORM

Den primære undervisningsform er fjernundervisning/e-learning.

## TEORETISK LÆRING

Modulerne forløber således, at den studerende henvises til, hvilken bog der læses, hvilke sider der skal læses, og hvilken opgave der skal besvares. Opgavebesvarelserne afleveres via Innowells læringsplatform, hvorefter opgaverne rettes og bedømmes af faglærer. Enkelte moduler foregår som selvstændig opgaveskrivning.

Til pensum findes supplerende viden til visualisering og understøttelse af pensum i form af film, radioudsendelser, link til hjemmesider med tilsvarende emne m.m.

Ligeledes findes der løbende eksamenstest af pensum i form af online multiple choice test, hvor den studerende får et spørgsmål og dertil nogle forskellige svarmuligheder. Alle eksamenstest foregår på tid.

Læringsmetoder varieres under hele semesteret for at sikre den individuelle og differentierede læring.

# STUDIEORDNING

## PRAKTISK LÆRING

Den studerende henvises til at skulle øve simple fodplejeteknikker, og får til dette udleveret et behandlingsæt med remedier og produkter, trin for trin guide og undervisnings-DVD.

## BEDØMMELSE

Den studerendes skriftlige opgavebesvarelser i hvert modul og inden for fagfeltet, vurderes skriftligt af faglæreren efter bestået eller ikke bestået. Ved bedømmelse bestået er gældende at 51 % af opgavesvar skal være rigtige.

Den studerendes skriftlige opgave i klinikvejledning vurderes skriftligt af faglæreren efter bestået eller ikke bestået ud fra opgavens formelle krav.

Løbende skriftlige eksamenstests udformet som multiple choice, hvor den studerende skal have 51 % rigtige svar for bedømmelsen bestået. Eksamenstests er tidsbegrænset afhængig af antal af spørgsmål og sværhedsgrad. Eksamenstest kommenteres af faglæreren.

Den studerendes praktiske læring skal journalføres og indsendes til bedømmelse af faglæreren. Der bedømmes ud fra bestået eller ikke bestået ud fra opgavens formelle krav.

## 3. SEMESTER. OBLIGATORISK

### MÅL

Den studerende skal kunne gennemføre og evaluere egen klinisk fodplejepraksis og handle derpå, samt kunne målrette den kliniske fodplejeintervention mod den enkelte klient og grupper af klienter i alle livsaldre og begrunde egen praksis.

Den studerende skal opnå kendskab til de, i det danske samfund, kvantitativt mest betydende sygdomme, og kende til sygdommens betydning for det enkelte menneske, for dermed bedre at kunne diagnosticere, klientvejlede, forebygge og behandle inden for den kliniske fodpleje.

# STUDIEORDNING

## BESKRIVELSE

Den studerende skal implementere 1. og 2. semesters teori og praksis, og tilegne sig udvidede praktiske kundskaber og færdigheder inden for sit hovedfag den kliniske fodpleje, herunder ortonyxi/bøjlebehandling, hårde og bløde ligtorne, aflastning, indlæg, fremgangsmåde, hygiejne, remedier, neglen, journalføring, sygdomslære, fodtøj, klientvejledning, behandlingsteknikker m.m.

På 3. semester er der intensiv praktisk undervisning og træning i den udvidede kliniske fodplejebehandling og teknikker, hvor den studerende får indgående kendskab og fortrolighed med bl.a. beskæring, slibning og fræsning, ortonyxi plast og metal, fissurbehandling, aflastning m.m. Læren i den udvidede og tekniske kliniske fodpleje indlejres praktisk i såvel den simple fodpleje, som den traditionelle kliniske fodpleje, for at skabe kendskab til forskellige udbud af behandlinger, målgrupper, salg, markedsføring m.m., samt kendskab til at beregne og prissætte eget arbejde ud fra materialeforbrug, tid, omgivelser og målgruppe.

På 3. semester kobles den forudgående teoretiske læring på det praksisnære og virkelighedsnære møde med klienter i alle aldre og varianter af problemstillinger i den kliniske fodpleje. Den studerende skal opnå en solid faglig forankring og fortrolighed med den kliniske fodplejes mange facetter.

Den studerende skal gemmen gruppeopgaver solidere sig i et aktivt samspil med andre studerende og få sin viden diskuteret og korrigeret i fagligt samvær. Gennem fokuserede diskussion får den studerende forståelse af emnet og får emnet uddybet og nuanceret. De studerende lærer af hinanden, og gennem hinanden, og opnår indsigt i vigtigheden af vidensdeling, og det at kunne samarbejde såvel med hinanden som tværfagligt.

UNDERVISNINGEN ER STRUKTURERET SOM FØLGER:

# STUDIEORDNING

3. semester uge 1	Mandag	Tirsdag	Onsdag	Torsdag	Fredag
8.15 - 9.00	Velkomst og præsentation	Simpel fodpleje med beskæring, aflastning, ortonyxi	Klinisk Fodpleje	Klinisk Fodpleje	Klinisk Fodpleje
9.05 - 9.50	Remedie, aflastning, produktlære, beskæring, ortonyxi	Simpel fodpleje med beskæring, aflastning, ortonyxi	Klinisk Fodpleje	Klinisk Fodpleje	Klinisk Fodpleje
10.05 - 10.50	Remedie, aflastning, produktlære, beskæring, ortonyxi	Simpel fodpleje med beskæring, aflastning, ortonyxi	Klinisk Fodpleje	Klinisk Fodpleje	Klinisk Fodpleje
11.35 - 12.20	Remedie, aflastning, produktlære, beskæring, ortonyxi	Simpel fodpleje med beskæring, aflastning, ortonyxi	Klinisk Fodpleje	Klinisk Fodpleje	Klinisk Fodpleje
12.50 - 13.35	Remedie, aflastning, produktlære, beskæring, ortonyxi	Simpel fodpleje med beskæring, aflastning, ortonyxi	Klinisk Fodpleje	Klinisk Fodpleje	Klinisk Fodpleje
13.40 - 14.35	Remedie, aflastning, produktlære, beskæring, ortonyxi	Simpel fodpleje med beskæring, aflastning, ortonyxi	Klinisk Fodpleje	Klinisk Fodpleje	Klinisk Fodpleje
14.50 - 15.35	Remedie, aflastning, produktlære, beskæring, ortonyxi	Simpel fodpleje med beskæring, aflastning, ortonyxi	Klinisk Fodpleje	Klinisk Fodpleje	Klinisk Fodpleje
15.40 - 16.25	Praktisk opsummering	Praktisk opsummering	Praktisk opsummering	Praktisk opsummering	Praktisk opsummering
16.30 - 18.00	Gruppeopgave	Gruppeopgave	Gruppeopgave	Gruppeopgave	Gruppeopgave
3. semester uge 2	Mandag	Tirsdag	Onsdag	Torsdag	Fredag
8.15 - 9.00	Klargøring til udebehandling	Klinisk Fodpleje	Klinisk Fodpleje	Klargøring	Klargøring
9.05 - 9.50	Klinisk Fodpleje/udebehandling	Klinisk Fodpleje	Klinisk Fodpleje	Klinisk Fodpleje	Praktisk-mundtlig eksamen
10.05 - 10.50	Klinisk Fodpleje/udebehandling	Klinisk Fodpleje	Klinisk Fodpleje	Klinisk Fodpleje	Praktisk-mundtlig eksamen
11.35 - 12.20	Klinisk Fodpleje/udebehandling	Klinisk Fodpleje	Klinisk Fodpleje	Evaluering	Votering
12.50 - 13.35	Klinisk Fodpleje/udebehandling	Klinisk Fodpleje	Klinisk Fodpleje	Valgfri behandling	Votering
13.40 - 14.35	Klinisk Fodpleje/udebehandling	Klinisk Fodpleje	Klinisk Fodpleje	Valgfri behandling	Skriftlig eksamen
14.50 - 15.35	Klinisk Fodpleje/udebehandling	Klinisk Fodpleje	Klinisk Fodpleje	Valgfri behandling	Skriftlig eksamen
15.40 - 16.25	Praktisk opsummering	Praktisk opsummering	Praktisk opsummering	Praktisk opsummering	Skriftlig eksamen
16.30 - 18.00	Gruppeopgave	Gruppeopgave	Gruppeopgave	Gruppeopgave	



# STUDIEORDNING

## UNDERVISNINGSFORM

Den primære undervisningsform er tilstedeværelsesundervisning/seminar suppleret med gruppearbejde.

Den studerende møder på Innowells træningscenter, og der undervises i den udvidede kliniske fodpleje og tekniske færdigheder.

Til undervisningen i den kliniske fodpleje tages der udgangspunkt i en given klients problemstillinger, hvor man samtidig sikrer en sammenhæng mellem teoretisk og praktisk kundskab. Tillige skal den kliniske fodplejeundervisning bidrage til socialisering og læring af professionens værdier og normer, hvilket vil sige, at der indgår et personligt dannelsesaspekt i forhold til at varetage den kliniske fodplejerolle i praksis.

Undervisningsformen i den kliniske fodpleje er direkte klientkontakt forløb. Derudover arbejdes bl.a. med refleksion, færdighedstræning og ræsonering/ analyse og diagnosticering.

Den kliniske fodplejeundervisning og den studerendes læreprocesser tager udgangspunkt i de direkte klientsituationer og de problemstillinger, der er relateret til den kliniske fodplejers undersøgelses- og behandlingsproces. Det centrale er, at klienterne opnår en professionel klinisk fodplejebehandling, og at den studerende handler ud fra fagets og uddannelsens faglige og etiske mål.

## BEDØMMELSE

Større skriftlig eksamen i anatomi, fysiologi og sygdomslære udformet som multiple choice. Den studerende bedømmes ud fra 7-trins-skalaen, som følger:

12 Den fremragende præstation: Karakteren 12 gives for den fremragende præstation, der demonstrerer udtømmende opfyldelse af fagets mål, med ingen eller få uvæsentlige mangler.

10 Den fortrinlige præstation: Karakteren 10 gives for den fortrinlige præstation, der demonstrerer omfattende opfyldelse af fagets mål, med nogle mindre væsentlige mangler.

7 Den gode præstation: Karakteren 7 gives for den gode præstation, der demonstrerer opfyldelse af fagets mål, med en del mangler.

# STUDIEORDNING

4 Den jævne præstation: Karakteren 4 gives for den jævne præstation, der demonstrerer en mindre grad af opfyldelse af fagets mål, med adskillige væsentlige mangler.

02 Den tilstrækkelige præstation: Karakteren 02 gives for den tilstrækkelige præstation, der demonstrerer den minimalt acceptable grad af opfyldelse af fagets mål.

00 Den utilstrækkelige præstation: Karakteren 00 gives for den utilstrækkelige præstation, der ikke demonstrerer en acceptabel grad af opfyldelse af fagets mål.

-3 Den ringe præstation: Karakteren -3 gives for den helt uacceptable præstation.

Eksamen er tidsbegrænset til varighed af 2 timer. Eksamensresultat kommenteres af faglæren og ekstern censor.

Praktisk og mundtlig eksamen i den kliniske fodpleje med skriftlig bedømmelse ud fra 7-trins skalaen. Eksamen bedømmes af faglærer og ekstern censor. Den studerende skal til eksamen kunne mestre en klinisk fodpleje behandling på 1 time, herunder klientvejledning, afsked, salg og genbooking, almindelig oprydning og rengøring mellem klienter, samt klargøring til næste kunde. Den studerende skal til den teoretiske eksamen kunne demonstrere sin paratviden i teorien indhentet fra 1. og 2. semester. Dette for at sikre at den studerende egenhændigt har gennemført tidligere online-studie.

## 4. SEMESTER. TILVALG.

Målet med undervisningen i den større skriftlige opgave/SSO er:

At give den studerende tid og ro til fordybelse i en selvvalgt problemstilling inden for den kliniske fodpleje, at den studerende skal vise sig i stand til selvstændigt at bearbejde et selvvalgt emne og formidle besvarelsen på skrift, at der skal arbejdes med teoretiske, faglige og professionsrettede problemstillinger, og den studerende skal fremvise og skabe sammenhæng mellem teori og fag.

# STUDIEORDNING

Mål med undervisningen i praktikperioden er at give den studerende:

1. Forudsætninger for og erfaring med at iværksætte og gennemføre et fodterapeutisk udviklingsarbejde
2. Erfaring med at formidle eget fodterapeutisk udviklingsarbejde til en given målgruppe
3. Uddybning i egne erfaringsbaserede kundskaber og færdigheder
4. Forøget faglig sikkerhed i relation til den professionelle kliniske fodpleje
5. Udvikling i professionel identitet og tryghed samt udvikle evne til at samarbejde fagligt og tværfagligt
6. Evne til refleksion, kommunikation og formidling
7. Udvikle relevante kvalifikationer, rutine og kompetence i den kliniske fodpleje

## BESKRIVELSE

4. semesters praktiklektioner kan påbegyndes ved start af 2. semester og senest straks efter 3. semester. 4. semester kan således studeres sideløbende med 2. og 3. semester.

Innowell kan tilbyde skolepraktik på fodplejeskoler og på klinikker jævnt fordelt over hele landet. Den studerende har mulighed for selv at søge og finde egnet praktiksted. Jf. krav til praktiksted.

Den studerende skal under 4. semester have 210 lektioner svarende til 158 timer hos en uddannet fodplejer, fodterapeut eller på en fodplejeskoles klinik. 4. semester er normeret til 6 måneder/22 uger. Hvis 4. semester påbegyndes ved start på 2. semester, har den studerende 48 uger til at gennemføre sin praktik. Dette giver en praktiktid på ca. 3,3 timer pr. uge.

Indenfor perioden skal den studerende færdiggøre sine praktiklektioner og sin SSO.

# STUDIEORDNING

Den studerende skal skriftligt fordybe sig i den udvidede kliniske fodpleje gennem udarbejdelse af SSO. SSO svarer til 250 lektioner og afsluttes med en faglig bedømmelse. Under udarbejdelse af SSO vil den studerende have tilknyttet en vejleder.

## STØRRE SKRIFTLIG OPGAVE/SSO:

Den studerende udarbejder i tilknytning til sin uddannelse en større selvstændig faglig opgave i et selvvalgt emne. Opgaven, der er individuel og skriftlig, udarbejdes i sammenhæng med de teoretiske fag og praktikken. Specialet afsluttes i 4. semester.

Emnet for SSO skal være relevant for uddannelsens formål og sigte mod det praktiske virke som behandler. Ved besvarelsen af opgaven skal den studerende demonstrere evne til at anvende teoretisk faglig og praktisk viden.

Opgavens emne skal være godkendt af faglæren. Den studerende har ret til vejledning af faglærerne i de berørte fag.

SSO bedømmes af en af faglærerne afhængigt af emne.

## DET SELVSTÆNDIGE OG DET INDIVIDUELLE:

SSO skal vise, at den studerende er i stand til selvstændigt at bearbejde et emne og formidle bearbejdelsen på skrift.

At opgaven skal være selvstændig og individuel betyder, at den studerende skriver alene, og at der er vejledning, ikke undervisning, knyttet til opgaven. Vejlederne er til rådighed i den indledende fase og forventes udelukkende at læse korte oplæg og dispositioner i forbindelse med vejledningsforløbet, der har fokus på at diskutere opgavens mulige afgrænsning og vinkling.

## SAMMENHÆNG MELLEM FAG OG PRAKTIK:

SSO skal dokumentere, at den studerende aktivt kan anvende forskellige fag og emner, som den studerende har arbejdet med i uddannelsen.

Besvarelsen skal vise, at den studerende kan vurdere, hvordan der kan arbejdes med faglige og praktiske problemstillinger.

# STUDIEORDNING

Der må gerne inddrages perspektiver fra andre fag i opgaven, men hovedvægten lægges på den kliniske fodplejes problemstilling.

## FORHOLDET TIL PRAKTIKKEN:

Arbejdet med ovenstående problemstillinger kan f.eks. tydeliggøres ved, at SSO relaterer til den praktikperiode, som den studerende har gennemført i det fag, der skrives opgave i. Det betyder, at erfaringerne fra praktikken kan, men ikke skal, bruges som udgangspunkt for eller som inspiration til opgaven. Den studerende kan også vælge blot at inddrage elementer fra praktikken, som kan bidrage til at give opgaven det specielt praktiske præg, som ligger i Innowells professionsrettethed.

## SIGTET MOD BEHANDLERENS ARBEJDE:

SSO udformes med udgangspunkt i eller sigter mod konkrete forhold i faget, og samtidig indeholder den refleksioner af faglig, fagdidaktisk og psykologisk art, som en professionel behandler ideelt betjener sig af.

## EMNE OG GODKENDELSE:

Det godkendte emne er bindende.

Emnet for SSO afleveres til faglæreren til godkendelse senest 3 måneder før udløbet af 4. semester.

Indlevering af emne til godkendelse skal ledsages af et arbejdspapir på  $\frac{1}{2}$ -1 side, som kort beskriver og begrundes emnevalg samt foreløbigt valg af indhold og litteratur.

## AFLEVERING:

SSO afleveres til Innowell senest den dag, 4. semester udløber og inden kl. 24.00.

Opgavens omfang er 20-30 normalsider (en side = 2600 anslag) eksklusiv bilag, illustrationer m.v. Multimedie-bilag kan indgå i opgaven.

## GENINDSTILLING:

Studerende, der ikke opnår mindstekarakteren "bestået" og dermed ikke kan bestå 4. semester, kan indlevere revideret opgave senest 2 måneder efter afslutning af 4. semester. Den studerende tilbydes yderligere vejledning af en faglærer. Hvis andet forsøg ikke godkendes, vil den studerende ikke kunne genindstilles.

# STUDIEORDNING

## UNDERVISNINGSFORM:

Den primære undervisningsform er blended e-learning.

## TEORETISK LÆRING:

Den studerende får i sit virtuelle klasseværelse læring i at skrive SSO. Korrespondancen mellem vejleder og den studerende sker løbende gennem hele 4. semester på mail eller gennem aftalte telefonmøder. Specialet afleveres via Innowells læringsplatform. I det virtuelle klasseværelse findes understøttende viden til SSO.

## PRAKTISK LÆRING:

Den studerende er under hele praktikforløbet tilknyttet sin faglærer for spørgsmål, rådgivning eller vejledning.

## BEDØMMELSE:

Den studerendes SSO afleveres via Innowells læringsplatform og bedømmes skriftligt af faglærer og ekstern censor efter karakteren bestået eller ikke bestået.

Den studerendes praktiske læring i praktikperioden bedømmes med en skriftlig udtalelse fra praktikstedet. Udtalelsen beskriver den studerendes erhvervelse af opnåede kompetencer i praktikforløbet og den studerendes egnethed efter karakteren bestået eller ikke bestået.

## KRAV TIL PRAKTIKSTED:

Praktikken er ulønnet. Praktikstedet skal have en uddannet fodplejer eller fodterapeut tilknyttet til varetagelse af den studerendes praktikforløb. Praktikken tilrettelægges således, at der sikres fortsat praktisk læring. Det tilstræbes, at praktikken tilrettelægges således at den studerende får en virkelighedsnær og professionsrettet læring, rutine og tryghed.

Praktikstedet skal sikre kompetenceopnåelse indenfor:

Praktisk oplæring i den kliniske fodpleje, almindelige forekommende arbejdsfunktioner, metoder og anvendelse af materialer, maskiner og værktøjer, booking, journalføring, klientvejledning, salg og service m.m.

# STUDIEORDNING

Praktikstedet skal udforme en udtalelse, der beskriver den studerendes erhvervelse af opnåede kompetencer i praktikforløbet og den studerendes egnethed efter karakteren bestået eller ikke bestået.

Under praktikforløbet besøges praktikstedet af praktikvejleder, der skal vejlede både praktikstedet og praktikanten, og sikre at de beskrevne mål i videst omfang opnåes.



Klinisk Fodplejer på 3. semester.

# STUDIEORDNING

## EKSAMENSBEVIS

Innowell udsteder bevis for gennemført uddannelse.

Beviset indeholder oplysninger om indehaverens fulde navn, titel og den udstedende myndighed. Der angives som minimum:

1. De uddannelseselementer, der er aflagt prøve i
2. De opnåede bedømmelser
3. De på anden vis dokumenterede uddannelseselementer/ pensumsbeskrivelse
4. De enkelte uddannelseselementer, i hvilke der er aflagt prøve, udgør af den samlede uddannelse.
5. Den betegnelse uddannelsen giver ret til
6. Underskrift fra censor og faglærer, samt stempel fra Innowell.

Den uddannede får eksamensbevis efter gennemført 1., 2. og 3. semester af titlen Fodplejer, og får yderligere et eksamensbevis efter gennemført 1., 2., 3. og 4. semester af titlen Klinisk Fodplejer.



Kliniske Fodplejere i reception



# STUDIEORDNING

## LOKALITETER OG FACILITETER

Innowell består af to afdelinger:

### INNOWELL

Innowell er en administrativ afdeling centralt beliggende i en villa i Hjallerup. Hjallerup er en forstad til Aalborg og ligger ca. 20 min. kørsel fra Aalborg lufthavn og ca. 15 min. kørsel fra Aalborg banegård. Innowells faciliteter består af 290 m<sup>2</sup> indeholdende bolig og kontorfaciliteter. Innowell administrerer fra adressen alt koordinering af fjernundervisning, studievejledning, økonomi, køb, salg og forsendelse af varer, ledelse og styring, networking, marketing, styring af IT-support og udvikling m.m.

Innowell. Søndergade 33. 9320 Hjallerup. info@innowell.net. 0045 98901080

Innowell har ligeledes en studievejledning i Norge, som administreres af Innowells Norske Ambassadør.

Innowell Norge. Dyreveien 56. 1524 Moss. info@innowell.net. 0047 47996000

### INNOWELL CPH

Innowell CPH er navnet på Innowells træningscenter. Afdelingens primære formål er at forestå den praktiske undervisning, samt praktiske og teoretiske eksaminationer. Det sekundære formål er at fungere som inspirationsklinik for studerende, uddannede og øvrige interesserede, som ønsker at opstarte egen klinik.

Undervisningsfaciliteterne byder på optimale og virkelighedsnære forhold for praktisk læring. Ligeledes findes nærliggende overnatningsmuligheder i alle prisklasser for vores studerende, samt gode parkeringsmuligheder.

Innowell CPH er centralt beliggende i hjertet af København, få minutters gang fra hovedbanegården og med panoramaudsigt over søerne. Innowell CPH består af 230 m<sup>2</sup> klinikfaciliteter. Lokalerne er nyrenoverede og fremstår moderne og hyggelige. Inventar og udstyr er nyt. Faciliteterne består af 8 moderne behandlingskabiner, undervisningslokale, spaafdeling, køkken, kontor, toilet, reception, makeupstation og beautylounge.

Innowell CPH. Øster Søgade 100. 2100 København Ø. cph@innowell.net. 0045 20415979

# STUDIEORDNING

## OPTAGELSESKRAV OG MERIT

Innowell optager maksimalt 32 studerende årligt. Der er løbende optagelse på studiet, hvilket vil sige at den studerende kan påbegynde uddannelse hver dag.

3. semester/ seminar udbydes hvert kvartal. Den studerende booker selv sit seminar når 1. og 2. semester er gennemført og senest 3 uger før start. Ved overtegnelse på seminar eller manglende deltagelse flyttes den studerende til næste hold. Den studerende kan kun flyttes en gang og er således garanteret optagelse på efterfølgende seminar. Hvis den studerende flyttes, kan ventetiden benyttes til praktikforløb og/ eller SSO.

Optagelse til uddannelse som Klinisk Fodplejer er betinget af, at den studerende opfylder følgende krav:

1. Min. 18 år
2. Ungdomsuddannelse, erhvervsuddannelse eller min. 2 års erhvervs erfaring.

Det anbefales at have IT-kundskaber svarende til almindeligt brugerniveau, og at have en høj grad af selvdisciplin.

## MERIT

Der kan søges merit for 1. semester hvis uddannelsessøgende har en relevant sundhedsuddannelse med autorisation fra Sundhedsstyrelsen eller ved dokumentation af nedenstående fag og lektioner fra andet uddannelsessted:

Anatomi og fysiologi 200 lektioner, Sygdomslære/farmakologi 100 lektioner, Psykologi 50 lektioner og Introduktion til andre alternative behandlingsformer 50 lektioner

Hvis uddannelsessøgende opfylder nogle af ovenstående fag, kan manglende fag læses som enkeltfag hos Innowell. Hvis uddannelsessøgende allerede har en uddannelse fra Innowell gives der automatisk merit for 1. semester.

# STUDIEORDNING

## UDDANNELSESPRIS

1. semester: 19.975,-    2. semester: 19.975,-

3. semester: 29.975,-    4. semester: 19.975,-

I alt: 89.900,-

Ved køb af uddannelse skal den studerende acceptere købsbetingelser og op-havsrettigheder. Uddannelsen kan ratebetales. Semestre forudbetales og den stu-derende er kun forpligtiget til at betale sit igangværende semester. Den stude-rende kan til enhver tid stoppe sin uddannelse, og er således ikke forpligtiget til at tilkøbe flere semestre.

## MØDEPLIGT OG FRAVÆR

### MØDEPLIGT

Der er mødepligt i 3. og 4. semester.

### FRAVÆR

1. og 2. semester: Den studerende må have 10 % i fravær i opgaveaflevering.

3. semester: Den studerende må have 0 % i fravær. Har den studerende fravær, må den studerende tage semesteret igen og højst 2 gange.

4. semester: Den studerende må have 10 % fravær.

## FERIER

Innowell følger skolernes normalferie og helligdage. Datoer for ferie kan ses i ka-lenderen på Innowells hjemmeside. I skoleferier og helligdage er studievejledningen, supportafdelingen og træningscenteret lukket. I ferier vil underviserne ferieafløse hinanden således at den studerende forsat kan studere på sit fjernstudie. Den stu-derende planlægger selv egen ferie, dog højst to måneder om året.

# STUDIEORDNING

## ARBEJDSMARKEDSVURDERING

Uddannelsen til Klinisk Fodplejer imødekommer arbejdsmarkedets behov for erhvervsfaglige kvalifikationer under hensyn til den erhvervsmæssige og samfundsmæssige sundhedsudvikling. Det nuværende og kommende behov for uddannelsen og fodplejerens erhverv er stadig stigende og dokumenteres som følger:

Fodproblemer rammer mange danskere i løbet af livet. Hvert 10. barn har fejlstilling i fødderne [1] og op mod 11% af de ældre over 67 år har indenfor de sidste 14 dage haft problemer med fodled og/eller fødder. [2]

Fodproblemer er en bred betegnelse for alle lidelser og problemer i huden, knoglerne, leddene eller neglene på fødderne. Lidelserne kan være alt fra barnet med hammertå forårsaget af for små sko, til diabetikeren som ikke opdager en sten i skoen og ender med at skulle have amputeret foden. Fodlidelser kan være banale eller alvorlige, men generelt gælder det at en ubehandlet fodlidelse kan udvikle sig til at få fatale konsekvenser for positur, balance, gang og dermed funktionsniveau. Om der er tale om den meget almindelige fodlidelse fodsvamp eller mere alvorlige lidelser som for eksempel diabetiske sår, så er det vigtigste at den enkelte passer, plejer og er opmærksom på fødderne hele livet. Specielt i forbindelse med stigende alder, eller mindsket følsomhed (som ved diabetisk neuropati) kan det være svært for individet at vedligeholde sine fødder. Det er derfor essentielt at have veluddannede kliniske fodplejere der kan pleje, behandle og forebygge de almindeligste fodlidelser, samt kunne vejlede i korrekt fodtøj, pleje og motion af fødderne for at holde dem funktionsdygtige så længe som muligt.

*“Det er vanskeligt at fremskaffe tal for hvor mange ældre, der dør med gener og besvær på grund af fødderne. Statens Institut for Folkesundheds seneste undersøgelse af danskernes sundhed og sygelighed omhandler eksempelvis ikke specifikt dette emne, så de nyeste landsdækkende tal stammer helt tilbage fra en befolkningsundersøgelse om muskel- og skeletsygdomme i 1991. Denne undersøgelse viste at 7,4 pct. af de 67+ årige mænd og 8,0 pct. af de 67+ årige kvinder dagligt havde*

# STUDIEORDNING

*haft besvær med fodled og/eller fødder i de forgangne 12 måneder. Og så man på de seneste 14 dage, var de tilsvarende tal hhv. 10,0 pct. og 11,0 pct."*

*Povl Riis, professor, dr.med.[3]*

*"Der var i 2002 lige godt 700.000 danskere på 67 år eller derover. Med udgangspunkt i den laveste procentsats fra DIKE's (nu Statens Institut for Folkesundhed) undersøgelse betyder det, at knap 52.000 af de 67+ årige har været besværet af gener i fodled og/eller fødder i det forgangne år. Antager man dernæst, at fx hver fjerde af disse personer månedligt modtager plejeydelser (fodterapi mv.) svarende til prisen for én times personlig hjælp, og at prisen herfor er ca. 235 kr. pr. time, ja, så beløber udgifterne som følge af fodproblemer sig til godt 3 mio. kr. - om måneden . Alene for de 67+ årige! Og hertil kommer udgifterne til medicin, tilskud til ortopædiske sko osv. Der er med andre ord også meget kontante grunde til at tage ældres problemer med fødder og gangfunktion alvorligt samt at belyse, hvad der eventuelt kan gøres for at reducere disse problemer."*

*Povl Riis, professor, dr.med.[4]*

Ifølge fremskrivningsfaktorer fra Danmark Statistik vil der i Danmark i 2050 være 6.047.000 personer. Den samlede vækst i befolkningen vil bl.a medføre at der bliver 60% flere ældre over 65 år. Allerede fra 2010-2020 vil antallet af ældre over 65 år stige med 234.000 personer.[5] Det må derfor formodes, at behovet for fodplejebehandling og forebyggelse vil stige særdeles markant de nærmeste år.

*"De fleste fødder udsættes gennem hele livet for monotone belastninger især i forbindelse med gang og løb. Belastningerne forværres af fodtøjet samt de ofte hårde og jævne underlag, som vi hovedsagelig bevæger os på. Disse monotone og ens-*

# STUDIEORDNING

*artede belastninger resulterer i fire typiske problemkomplekser, der hæmmer den normale fods naturlige funktioner: Neglelidelser, Hård hud og ligtorne, Fejlstillinger, Fodsår. Omkring 75 pct. af alle kvinder over 50 år har typisk en skæv stortå i større eller mindre grad og har gener heraf."*

*Bent R. Nielsen[6]*

Bent R. Nielsen fremhæver de 4 hyppigste lidelser, hvoraf neglelidelser er en af dem. Neglelidelser er en fællesbetegnelse, der bl.a. dækker over neglesvamp, fortykkede negle, nedgroede negle med mere. Alle disse ofte smertefulde og funktionsnedsættende neglelidelser kan effektivt forebygges og behandles af den kliniske fodplejer. Hård hud og ligtorne kan ligeledes effektivt behandles, mens den professionelle fodplejer også kender til øvelser og behandlingsmetoder til at forebygge fejlstillinger og fodsår.

Efterhånden som blodforsyningen og fedtproduktionen til hud, hår og negle gradvis reduceres, mister huden sin elasticitet og bliver tynd og udtørret. De beskrevne forandringer udløser en lang række fodproblemer, hvoraf kun de hyppigst forekommende nævnes her:

- Tør hud, ofte kompliceret af smertefulde revner
- Fod- og neglesvamp
- Hård hud
- Ligtorne
- Arvæv
- Nedgroede negle
- Fortykkede og misdannede negle
- Hælsmerter m.m.

De nævnte problemer kan yderligere forværres på grund af gigt og bindevævs-

# STUDIEORDNING

lidelser, hudlidelser som psoriasis og eksem. Og ikke mindst af nedsat eller ophørt følesans som følge af diabetes.

*“Regelmæssig pleje af fødderne er afgørende for at bevare sunde og funktionsduelige fødder.”*

Gurli Clausen [7]

Når foden ældes ændres fødderne ligesom resten af kroppen. Ledbånd og bindevæv i foden mister elasticitet og smidighed. Huden bliver tyndere og mindre modstandsdygtige. Knogler og muskler i fod og underben mister styrke. Hvis personen derudover har svækkede tæer, forårsaget af for små sko, så er balancen svækket og faldrisikoen er derfor øget [8].

En del af den kliniske fodpleje er at vejlede i korrekt fodtøj, samt træning af muskler og balance, således at risikoen for faldulykker mindskes.

Foruden alderdom er diabetes en sygdom, der ofte påvirker fødderne og kan føre til alvorlige fodproblemer som ubehandlet kan føre til amputation. I 2009 led 4,9 % af danskerne af diabetes (svarende til 270.000 personer). Antallet af diabetikere er desuden fordoblet de sidste 10 år [9]. Det forventes at antallet af personer med diabetes i Danmark i år 2025 vil være op mod 600.000.[10] ca. 30 % af alle diabetespatienter lider af neuropati, som er en nerveskade der hyppigst rammer nerverne i benet. Neuropati er den største risikofaktor for at udvikle fodsår og amputationer [11]. Problemet med neuropati er at patienterne ikke kan mærke fx en sten i skoen, og derfor kan der, uden jævnlig fodpleje, opstå alvorlige sår uden at patienten opdager det.

*“Diabetes er bl.a. skadelig derved, at den medfører en øget risiko for udvikling af fodsår. Det er vigtigt at behandle sådanne sår, så de ikke forværres med risiko for fodens funktion og dermed patientens førlighed. Forebyggelsen af diabetiske fodsår kan udføres i sundhedsvæsenets primærsektor, dvs. hos behandlere uden for hospitalerne (...)”*

Dr. Med. Per Holstein [12]

# STUDIEORDNING

15-25 % af diabetespatienter får på et tidspunkt et fodsår. Det er derfor vigtigt at diabetespatienter regelmæssigt får undersøgt sine fødder for lidelser og deformiteter. Hele 27 % af de patienter med diabetiske fodsår der kommer på sårcentrene i Danmark, har gået i tre måneder eller mere, før de kommer til ekspertbehandling. [13]

Det må med stigende antal ældre, og stigende antal diabetespatienter formodes at behovet for den kliniske fodpleje vil stige tilsvarende. Med risikoen for alvorlige funktionsnedsættelser er det nødvendigt at have veluddannede kliniske fodplejere, der ikke blot kan behandle de meget almindelige fodlidelser, men også kan vejlede om fodtøj og motion, så de mere alvorlige fodproblemer forebygges effektivt.

Føddernes sundhed er vigtig, da fødderne bærer hele kroppen. En deformitet i fødderne kan påvirke hele kroppen og give problemer i ankler, knæ, hofter og rygsøjle. Det er nødvendigt for alle mennesker at pleje deres fødder for at forebygge alvorlige og funktionsnedsættende lidelser/deformiteter.

[1] Dr. Carsten Vagn-Hansen. [www.fodsundhed.dk](http://www.fodsundhed.dk)

[2] Povl Riis, professor, dr.med. Formand for ÆldreForum. Publikation "ældre & fodsundhed". 2008

[3] Povl Riis, professor, dr.med. Formand for ÆldreForum. Publikation "ældre & fodsundhed". 2008

[4] Povl Riis, professor, dr.med. Formand for ÆldreForum. Publikation "ældre & fodsundhed". 2008

[5] Befolkningsfremskrivninger. 2010-2050. Danmarks Statistik nr. 219. 18. maj 2010

[6] Ledende fodterapeut Bent R. Nielsen, Klinik for Fodterapi, Amtssygehuset i Gentofte. Publikationen "ældre & fodsundhed". 2008

[7] Fodterapeut Gurli Clausen, Landsforeningen af Statsautoriserede Fodterapeuter. Publikationen "ældre og fodsundhed". 2008

[8] Afdelingsleder, dr. Med. Finn Bojsen-Møller. Medicinsk-anatomisk institut, Københavns Universitet

[9] Tal på diabetes 1996-2009, Sundhedsstyrelsen 2010

[10] Diabetes i Danmark. [www.diabetes.dk](http://www.diabetes.dk)



# STUDIEORDNING

[11] Patientinformation: Diabettes neuropati. [www.sundhed.dk](http://www.sundhed.dk)

[12] Overlæge, dr.med. Per Holstein, Videncenter for Sårheling, Bispebjerg Hospital. Publikationen "ældre og fodsundhed". 2008

[13] "Hver fjerde diabetiker med fodsår behandles for sent." [www.dagensmedicin.dk](http://www.dagensmedicin.dk) 9/11/2009



En Klinisk Fodplejers arbejdsstation

# STUDIEORDNING

## TEORETISK FUNDAMENT

Vores metodes teoretiske fundament er blandt andet hentet hos Søren Kierkegaard og N.F.S. Grundtvig. Kierkegaards betragtninger om at tage udgangspunkt i den enkeltes situation og uddanne den studerende derfra er også vores udgangspunkt for at møde den studerende. Med sit princip om at læring dels er en livslang foreteelse, dels skal være baseret på dialog og aktivering af den enkelte, skabte Grundtvig en pædagogisk tradition, som al uddannelse har bygget på i Danmark, samt i de nordiske lande i mere end 100 år. Det er disse teoretiske byggesten, Innowell bygger sit arbejde på.

Alle de læreprocesser, vi udvikler, vil være baseret på et fundament af:

- afprøvet teori og praksis
- en høj grad af faglighed og kompetencer blandt vores undervisere
- integritet omkring læringsprocessen med plads til fortrolighed, åbenhed, gensidig respekt og tillid.



Klinisk Fodplejer på 1. semester

# STUDIEORDNING

## VORES LÆRINGSPRINCIPPER

### VIRKELIGHED

Læring i Innowells regi tager udgangspunkt i den studerendes egen virkelighed og behov. Vore underviseres indlæg er som hovedregel meget konkrete, og inddrager redskaber, der er så enkle, at de direkte kan anvendes i det daglige arbejde.

### UDFORDRING

Ved at bygge på den studerendes virkelighed og behov gør vi læringsprocessen nærværende for den enkelte, og vi forsøger altid at give den enkelte udfordringer for derved at hæve vedkommendes vidensniveau.

### DIALOG

Innowell baserer læringsprocessen på en ligeværdig dialog mellem alle involverede. Derfor arbejder vi for et højt aktivitetsniveau blandt de studerende, samt opfordrer til at benytte fora, chat, mail m.m.

### REFLEKSION

Innowell leverer »stof til eftertanke« og sørger derfor som hovedregel for, at den studerende får plads og tid til at nå til ny erkendelse undervejs i uddannelsesforløbet.

### VARIATION

Innowell tilstræber at indbygge variation i perspektiver, metoder og pædagogik for at optimere læringsudbyttet for den enkelte. Eksempelvis veksles der ofte mellem indlæg, selvrefleksion, opgavebesvarelser, lærerrespons og konstant søgen efter ny relevant viden.

# STUDIEORDNING

## HANDLING

Læring i Innowells regi er baseret på John Deweys pædagogiske overvejelser, der ofte sammenfattes i de 3 ord »learning by doing«.

## E-LEARNING

En del af uddannelsen gennemføres som e-learning. Det giver mulighed for, at den studerende selv kan bestemme hastigheden på uddannelsens gennemførelse, dog maksimalt 1½ år ved alle fire semestre.

Det giver gode muligheder for den studerende, som ikke har økonomisk eller tidsmæssig mulighed for at studere traditionelt, samt for at tilgå uddannelsen nationalt og internationalt.

Blended e-learning tilbydes som kombination mellem e-learning/fjernundervisning og seminar/tilstedeværelsesundervisning på skolens undervisningscenter.

I praksis foregår fjernundervisningen typisk fra ens eget hjem. Den studerende får et login fra Innowell, og den studerende kan studere døgnet rundt.

På fjernstudiet får den studerende anvist hvilke sider, der skal læses, og i hvilken bog. Herefter stilles opgaver til det læste, hvorefter opgavebesvareelserne oploades til vores underviserteam. Opgaverne rettes, og der gives feedback på det afleverede.

Under studiet er der endvidere tilknyttet flere pædagogiske værktøjer som bl.a. elektronisk opslagsværk, tests, opfølgninger på det læste, understøttende læring som film, radioudsendelser, henvisninger m.m. Under hele fjernstudiet er det muligt at kontakte underviserteamet på mail med spørgsmål vedrørende studiet.

Hos Innowell findes flere støttefunktioner til brug for Innowells studerende:

## STUDIEVEJLEDNING, TEKNISK SUPPORT/HOTLINE:

Studievejledningen har åben på telefon og mail fra mandag-torsdag 9-16. Studievejledningen hjælper den studerende med rådgivning omkring uddannelser, semestre,

# STUDIEORDNING

videreuddannelse, økonomi, støttemuligheder, rådgivning omkring opstart af egen virksomhed eller jobsøgning, praktikformidling, samt kan hjælpe den studerende med personlig guidning i Innowells læringsplatform.

Studievejledning træffes på [info@innowell.net](mailto:info@innowell.net) og tlf. nr.: 98901080

Supportafdelingen giver teknisk support på mail og telefon, til akutte og tilbagevendende tekniske problemstillinger. Ofte kan denne support løses i studievejledningen, hvorfor at det anbefales at ringe hertil før support.

Supportafdelingen kan træffes på [support@innowell.net](mailto:support@innowell.net) og tlf. nr. : 31451710.

## UNDERVISERTEAMET

Underviserteamet kan træffes på mail alle hverdage. Lærerteamet har en garanteret behandlingstid på maksimum 3 hverdage, hvor den gennemsnitlige behandlingstid pt. er maksimum 1-2 dage.

Underviserne kan hjælpe den studerende med fagspecifikke spørgsmål, individuelle læringsmetoder/ differentieret læring, personlig guidning, supervision og øvrig studiehjælp, eksamenstræning, faglig rådgivning og vejledning m.m.

Underviserteamets kontaktoplysninger findes i den studerendes velkomstmail.

## REKTOR

Innowells rektor og uddannelsesansvarlige er Brian Mosegaard, som kan træffes på mail. Rektor kan hjælpe den studerende med personsager som revalideringsplaner, handlingsplaner, længerevarende sygdom, søgning om forlængelse af uddannelse m.m. Det er muligt at træffe aftale om telefonsamtale ved at kontakte rektor på mail.

Rektor træffes på [brian@innowell.net](mailto:brian@innowell.net).

# STUDIEORDNING

## VORES LÆRINGSPLATFORM

Vores Learning Management System (LMS) hedder Moodle, som er et softwareprogram der benyttes til Internet-baseret læring. Moodle er et globalt udviklingsprojekt som er specialdesignet til at understøtte socialkonstruktivistiske pædagogiske rammer for uddannelse. Moodle er en forkortelse for Modular Object-Oriented Dynamic Learning Environment og systemet benyttes over hele verden. I Danmark er Moodle et anerkendt LMS og er bredt repræsenteret, her i blandt på Ålborg universitet, Danmarks bibliotek, Politiet, EMU-Danmarks undervisningsportal, Hellerup Gymnasium m.m. Moodle er designet ud fra pædagogiske principper og med et eksplicit indbygget læringssyn, med henblik på at hjælpe undervisere med at skabe effektive brugervenlige online undervisningsmiljøer.

## MOODLE OG INNOWELL

Innowells primære læringsmetode er Blended E-learning (blandet e-læring), som er en kombination af fjernundervisning/E-learning (e-læring) og seminar (tilstedeværelsesundervisning).

Innowell mener, at læring skal være tilgængelig på individets præmisser, og her ser vi Blended E-learning som et særdeles godt værktøj for den enkelte studerende til at realisere netop sine uddannelsesbehov.

E-learning fra Innowell er et alternativ til den traditionelle klasseundervisning, som har været kendt i århundreder. Ved e-learning er klasseundervisningsprincippet bevaret, men kommunikationen mellem undervisere og studerende foregår ikke fysisk i klasseværelset, men via Moodles integrerede sociale medier som mail, skype, chat, fora m.m.

Der er mange lighedspunkter såvel som forskelligheder mellem traditionel klasseundervisning og blended e-learning via Moodle. E-learning er et spændende alternativ til klasseundervisningen, da denne undervisningsform giver mange frihedsgrader for den studerende eksempelvis:

1. Man tager lektioner, når man har tid, og føler sig motiveret

# STUDIEORDNING

2. Man tager lektioner, hvorfra man ønsker det
3. Man tager lektioner i det tempo, man ønsker og magter det

Når man studerer via e-learning, foregår undervisningen som hovedregel via PC'en, og man kommunikerer med undervisere og andre studerende via Moodle.

For at få den sociale side fra klasseundervisningen med, guides den studerende via telefon ind i sit virtuelle klasseværelse i Moodle, som hovedregel i starten af undervisningsforløbet. Under denne personlige guidning vil vejleder bl.a. give gode råd, besvare spørgsmål, demonstrere forskellige pædagogiske læringsværktøjer, introducere studiekammerater, undervisere, fora, opgaver, opgaveafleveringer, eksaminationer med mere.

Selve fjernundervisningen er tilrettelagt således, at den ligner den traditionelle klasseundervisning så meget som muligt. Dette viser sig blandt andet i Moodles design af læringsmiljøer, hvor læreplanen er struktureret på en virtuel tavle, og de studerende er i umiddelbar nærhed af fagstoffet. Selv om der er tale om en udpræget grad af fjernundervisning, har man let adgang til støtte fra undervisere og medstuderende. StudiefORMEN minder meget om den moderne form for klasseundervisning, hvor underviseren i højere grad er konsulent, hvor den studerende via praktiske øvelser tilegner sig stoffet, og stiller spørgsmål til underviseren efter behov.

Går man i stå, gør man ligesom i traditionel klasseundervisning. Man stiller et spørgsmål til sine studiekammerater eller underviser, og i den virtuelle klasse foregår dette via Moodles sociale medier. Når underviseren eller andre studerende modtager et spørgsmål, besvares dette igen via Moodle.

I gennem forløbet løser man en række opgaver og eksaminationer, som afleveres til underviseren via Moodle. Efterfølgende retter og tilbagesender underviseren sine kommentarer, feedback, karakterer m.m., og igen via Moodle. Den studerende har i Moodle en studiejournal, hvor eksaminationer, opgaver, opgaveafleveringer, afleveringstidspunkt og kommentarer/karakterer fra underviserne er tydeligt struktureret. På denne måde er det let og enkelt at holde styr på sine afleveringer og underviserens feedback.

På aftalte tidspunkter er underviseren til rådighed for her-og-nu kommunikation på telefon, skype eller via chat, hvilket vil sige at man kan få svar øjeblikkeligt på sine

# STUDIEORDNING

spørgsmål, ligesom diskussioner kan finde sted akkurat som i traditionel undervisning.

Gennem Moodles sociale medier er det også muligt at koordinere gruppearbejde, fælles opgaveløsninger, studiegrupper, lektiehjælp med mere. Endvidere kan underviseren publicere en fællesopgave i Moodle, som alle kan kommentere og diskutere, og det er muligt for underviseren at se hvem der har kommenteret og hvornår, samt hvem der endnu ikke har kommenteret på opgaven.

I Moodle findes en Logbog, som samler alle de studerendes aktiviteter, og det er her igennem muligt for underviseren at følge den studerendes aktivitetsniveau gennem hele uddannelsen, den gennemsnitlige studietid, notater fra andre undervisere med mere.

I Moodle findes forskellige fora for studerende, hvor de kan vidensdele og sparre med hinanden. Ligeledes "lukkede" fora for underviserne, hvor de kan vidensdele, diskutere opgaver og opgaveløsninger, udveksle pædagogiske og didaktiske metoder med mere.

Moodles pædagogiske design motiverer ikke kun de studerende, men også underviseren til at afsætte ressourcer til differentieret undervisning og vedligeholdelse af viden. Moodle giver underviseren pædagogisk metodefrihed og understøtter en række læringsmetoder som f.eks. videforelæsning, træningsfilm, link til ny viden, quiz, debatoplæg, videokonference med mere.

E-learning hos Innowell kræver ikke, at man hele tiden er logget ind på Moodle. Man behøver kun at være på Moodle, når opgaver, spørgsmål og svar skal sendes/modtages, samt når læreplan og underviserens notater skal læses. Når man tilegner sig stoffet og øver ved hjælp af materialet, behøver man ikke at være på Moodle.

Alle interesserede studerende tilbydes at afprøve vores prøvemoduler uden beregning for at prøve, om denne undervisningsform passer til den studerende. Dette er dels for, at den studerende sikrer sig, at forventninger til studiet indfries inden betaling af sin uddannelse, men også for at afprøve niveau i forhold til den studerendes læringspræferencer.



# STUDIEORDNING

Blended e-learning er læring på en ny og effektiv måde:

1. Kombination af seminar og e-learning
2. Fleksible og individuelt tilpassede forløb
3. Fleksibel uddannelse og udvikling 365 dage om året og 24 timer i døgnet
4. Læring når den enkelte studerende har tiden til det
5. En pædagogik hvor den enkelte deltagers behov er udgangspunktet
6. Optimal udnyttelse af face-to-face-læringstiden
7. Lige mulighed for uddannelse uanset bopæl

Blended e-learning er grundlaget for læring i Innowell. Vi har gjort op med det traditionelle klasseværelse og arbejder i stedet med fleksible og adaptive læringsprincipper.

Udgangspunktet er det enkelte individs nuværende situation. Vi leverer ikke "masselæring", men individuel, varieret læring. Ligeledes leverer vi ikke selvstudie, men derimod undervisning som beforder tilegnelse af færdigheder, viden, holdninger og refleksion.



Studerende tester sin paratviden i faget anatomi

# STUDIEORDNING

## UNDERVISERE

### DORTE HANSEN FRIIS

#### FAGLIGE KOMPETENCER OG UDDANNELSER:

Uddannet Fodplejer, Zoneterapeut, Kosmetolog & Hudterapeut og Fysiurgisk Massør.

#### ANSÆTTELSESFORHOLD OG FUNKTION:

Underviser i klinisk fodpleje og e-learningdesigner.

#### FAGLIG UDVIKLING:

Kursus i Akupunktur, Negleteknik og dekoration, opfølgingskurser i kosmetologi, produktlære, onyxi i Danmark, Frankrig, Tyskland og Spanien.

#### PÆDAGOGISKE KOMPETENCER:

7 års erfaring med undervisning. Tidl. ansvarlig for uddannelse af elever inden for kokkefaget. Undervisningskompetencer indenfor fodpleje, kosmetologi, zoneterapi og massage.

### MILLE MOSEGAARD

#### FAGLIGE KOMPETENCER OG UDDANNELSER:

Uddannet Klinisk Kosmetolog og Hudterapeut. Stud. Scient. Med. AAU

#### ANSÆTTELSESFORHOLD OG FUNKTION:

Underviser i sundhedsfaglige enkeltfag, fagbogsforfatter og e-learningdesigner.

#### FAGLIG UDVIKLING:

Opfølgingskurser i kosmetologi og produktlære i Danmark og Spanien. Kursus i negleteknik og dekoration. Forelæsninger i medicin.

#### PÆDAGOGISKE KOMPETENCER:

4 års undervisningserfaring i kosmetologi, 2 års erfaring i undervisning i sundhedsfaglige enkeltfag, Tutor på Aalborg universitet.

# STUDIEORDNING

## ANNETTE WILLEMOES HOLST

### FAGLIGE KOMPETENCER OG UDDANNELSER:

Stud. Scient. Med. AAU

### ANSÆTTELSESFORHOLD OG FUNKTION:

Underviser i sundhedsfaglige enkeltfag.

### FAGLIG UDVIKLING:

Forelæsninger i medicin.

## GÆSTEUNDERVISERE OG CENSORER

Innowell CPH/ træningscenter benytter forskellige gæsteundervisere og censorer til den praktiske læring og eksamination under 3. semester. Dette for fortsat udvikling og for at hente ekstern ekspertise, kritik og viden fra det praksisnære og virkelighedsnære erhvervsliv og miljø. Alle vores gæsteundervisere har stor erfaring med drift af klinik, klinikvejledning, salg, økonomi, markedsføring m.m. Alt sammen noget som vi mener, er essentielt for bedst at klæde vores studerende på til en fremtidig succesfuld karriere som selvstændige eller en attraktiv arbejdskraft. Udover praktisk erfaring besidder vores gæsteundervisere og censorer også en pædagogisk kompetence og særlig evne til at formidle og motivere vores studerende.

Vores gæsteundervisere og censorer består af fodplejere, fodterapeuter, læger, og sygeplejersker, som alle bidrager til Innowells kvalitetssikring TQM.

## HANNE LINDHOLMER

### FAGLIGE KOMPETENCER OG UDDANNELSER:

Uddannet sygeplejerske, fodplejer, skadesterapeut og massør

### ANSÆTTELSESFORHOLD OG FUNKTION:

Gæsteunderviser i Klinisk Fodpleje

# STUDIEORDNING

## FAGLIG UDVIKLING:

Interne kurser

## PÆDAGOGISKE KOMPETENCER:

Vejleder indenfor sygeplejen og 3 års undervisningserfaring i klinisk fodpleje og i sundhedsfaglige enkeltfag.

## DITTE LOUISE NIELSEN:

### FAGLIGE KOMPETENCER OG UDDANNELSER:

Kosmetolog & Hudterapeut, Fodplejer og Massør.

### ANSÆTTELSESFORHOLD OG FUNKTION:

Gæsteunderviser i klinisk fodpleje.

### PÆDAGOGISKE KOMPETENCER:

3 års undervisningserfaring i fagene kosmetologi, massage og fodpleje.

## CENSORER

Vores censorer er nøje udvalgt ud fra høj faglighed og pædagogiske kompetencer, og der er lagt særlig vægt på at vores censorer er imødekommende og venlige, samt formår at skabe en tryk atmosfære i en stresset situation.

Vores censorer skal påse at kravene til indholdet af uddannelsens prøver er i overensstemmelse med de mål, kompetencer og krav, som er fastlagt i læreplanen/studieordningen, samt at prøverne gennemføres i overensstemmelse med gældende regler. Endvidere skal vores censorer påse, at den studerende får en ensartet og retfærdig behandling, og deres præstationer får en pålidelig bedømmelse, der er i overensstemmelse med vores læreplan. Vores censorer:

## ALEX HERUP

### FAGLIGE KOMPETENCER OG UDDANNELSER:

Ortopæd. Kirurg

### ANSÆTTELSESFORHOLD OG FUNKTION:

Censor i sundhedsfaglige enkeltfag.

# STUDIEORDNING

## DIANNA LARSEN

FAGLIGE KOMPETENCER OG UDDANNELSER:  
Fodterapeut

ANSÆTTELSESFORHOLD OG FUNKTION:  
Censor i hovedfaget klinisk fodpleje

## LENE HEERFORDT

FAGLIGE KOMPETENCER OG UDDANNELSER:  
Socialpædagog, Klinisk fodplejer

ANSÆTTELSESFORHOLD OG FUNKTION:  
Censor i hovedfaget klinisk fodpleje



Fodplejeremedier

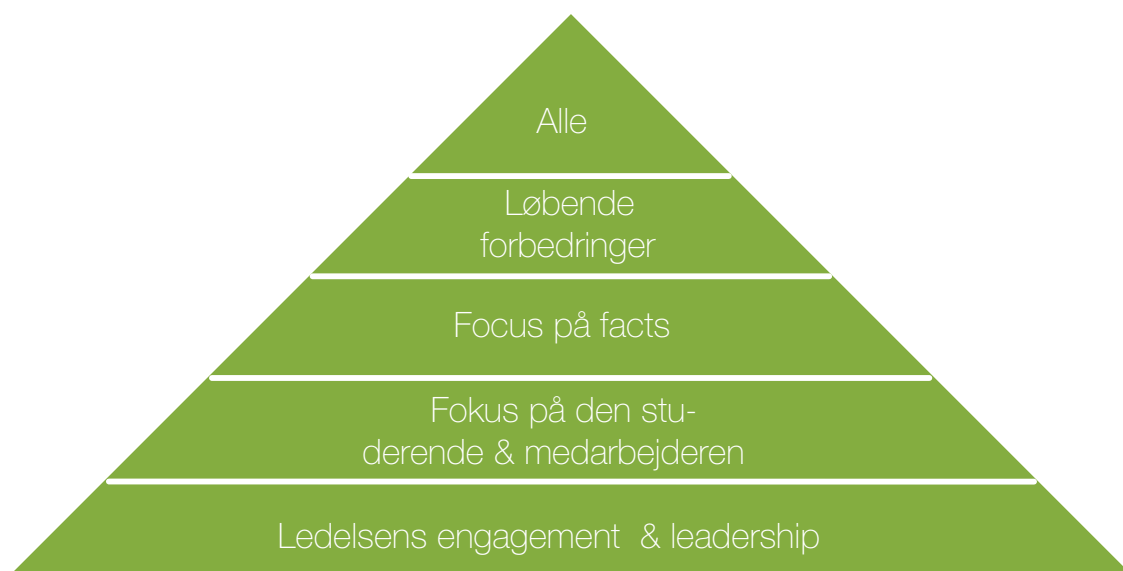
# STUDIEORDNING

## KVALITETSSIKRING

Opdatering af uddannelsen og intern kvalitetssikring

Innowell har allerede i opstartsfasen haft stor fokus på kvalitet og kvalitetssikring. Vi arbejder ud fra en ledelsesfilosofi, som har udspring i fire amerikanske kvalitets-teoretikere Crosby, Demings, Feigenbaum og Juran, og som hedder Total Quality Management. TQM konceptet bygger på konstant evaluering og løbende forbedringer til opnåelse af bedste kvalitet.

### TQM-MODELLEN OG FORKLARING:



TQM-modellen sikrer, at kvaliteten af uddannelsen evalueres systematisk. Løbende justeringer og forbedringer er i højsæde, og slutmålet er at opnå optimal og eftertragtet erhvervskompetence for den uddannede kliniske fodplejer.

### LEDELSENS ENGAGEMENT & LEADERSHIP:

- hvormed der menes, at ledelsen skal medvirke aktivt for at få den bedst mulige kvalitet. Derfor arbejder Innowell med en synlig og omstillingsparat ledelse, der fokuserer på den studerendes-, medarbejderens- og erhvervslivets forventninger, og hvordan man bedst når frem til den optimale kvalitet af uddannelsen.

# STUDIEORDNING

## FOKUS PÅ DEN STUDERENDE OG MEDARBEJDEREN:

- hvormed menes at medarbejderen og den studerende er lige vigtige i kvalitets-sammenhæng.

## FOKUS PÅ FACTS:

- hvormed menes at man skal vide, både hvad kvalitet er, og hvordan denne opnås. Derfor har Innowell løbende evalueringer og samtaler med både medarbejdere, undervisere, censorer og den studerende.

## LØBENDE FORBEDRINGER:

- hvormed menes, at kvalitet ikke er statisk, men at der konstant er behov for løben-de udvikling og forbedring, herunder udvikling af medarbejderens kompetencer, og udvikling og forbedring af uddannelsen og uddannelsesprocesserne.

## ALLES INVOLVERING:

- hvormed menes, at alle i uddannelsesinstitutionen skal have mulighed for at del-tage og bidrage til Innowells kvalitetsarbejde, herunder undervisere, censorer, net-værk, advisory board m.m. Målet er at skabe en kvalitetsskabende kultur, hvor de enkelte medarbejdere tager personligt ansvar for kvaliteten af deres arbejde.

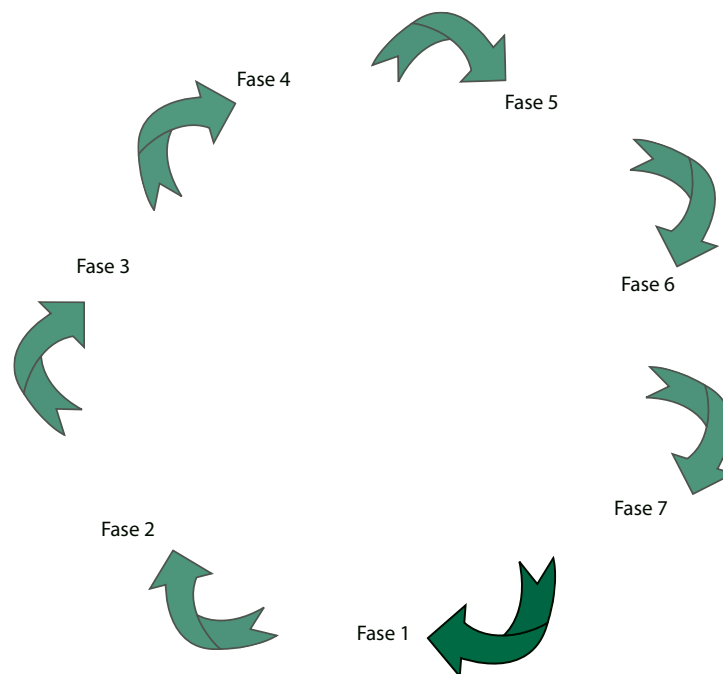
TQM er en helhedsorienteret strategisk ledelsesfilosofi med fokus på:

1. Kvalitetsudvikling
2. Virksomhedskulturen som en grænseløs organisation/ netværksorganisa-tion og teamwork
3. Ledelsesmetode - (der er ingen facitlister)

Teorien bag TQM er, at større medarbejderansvarlighed og involvering i arbejds-processen er vejen til målet. Ved konstant forbedring gennem feedback fra medar-bejdere, undervisere, censorer, netværk m.m. sikres fortsat kvalitetsudvikling.

I praksis foregår den daglige kvalitetssikring således:

# STUDIEORDNING



## FASE 1:

Den potentielle studerende ringer eller mailer spørgsmål omkring uddannelsen.

Kvalitetssikring: Der gives en individuel og personlig studievejledning efterfulgt af en uddannelsesbrochure. Der anbefales at afprøve studiet inden endelig beslutning træffes. Ved accept af prøvemodulet ledes den studerende ind på prøvemodulet uden beregning, for at afprøve niveau og studieform. Dette sikrer et minimalt frafald.

## FASE 2:

Den studerende tilmelder sig studiet.

Kvalitetssikring: Ved optagelse har den studerende 14 dages betænkningstid. Hvis købet fortrydes, og der ikke er logget ind til studiet, kan betaling returneres Jf. købsbetingelser. Den studerende kontaktes, og der spørges om, hvad der har ført til fortrydelse. Svarene indgår i den løbende evaluering.



# STUDIEORDNING

## FASE 3:

Fortrolighed med e-læring

Kvalitetssikring: Den studerende opfordres til, via en velkomstmil, at ringe til studievejledningen. Der afsættes 30-60 min. til instruktion og afsluttes med en praktisk test i undervisningsprogrammet, for at sikre, at den studerende har optimal udnyttelse af undervisningsprogrammets mange pædagogiske muligheder. Denne test danner baggrund for eventuelle ændringer.

## FASE 4:

Den studerende og 1. semester. Fjernundervisning.

Kvalitetssikring: Den studerende har under hele sit semester løbende kontakt, sparring og feedback fra faglærer og øvrige studerende. Alt pensum har tilknyttet opdateret og supplerende virtuel og/eller auditiv elektronisk materiale til brug for differentieret læring. Efter 1. semester opfordres den studerende til at evaluere uddannelsen, samt udbytte af egen læring. Denne evaluering, som er anonym, foregår online via et spørgeskema. Evalueringerne vurderes og eventuelt nye kvalitetsstrategier planlægges.

## FASE 5:

Den studerende og 2. semester. Fjernundervisning.

Kvalitetssikring: Den studerende har løbende kontakt, sparring og feedback fra faglærer og øvrige studerende. Alt pensum har tilknyttet opdateret og supplerende virtuel og/eller auditiv elektronisk materiale til brug for differentieret læring. Til den praktiske læring har den studerende supervision fra faglæreren via mail eller telefon til studievejledningen. Den studerende har tilgang til sine medstuderende, som man eventuelt kan mødes med og øve behandlinger. Ligeledes er det muligt at aftale tilstedeværelsesundervisning på skole for at imødekomme behovet for differentieret praktisk læring. Den studerende skal journalføre øvelsesbehandlinger og indsende disse for at sikre det fagpraktiske niveau forud for 3. semester. De studerende opfordres til, i den løbende kontakt med faglæreren, samt i forum på hjemmesiden, til at komme med feedback og forslag til forbedringer.

# STUDIEORDNING

## FASE 6:

Den studerende og 3. semester. Seminar.

Kvalitetssikring: Der optages maks. 8 studerende på 3. semester. For at sikre individuel og differentieret læring anvendes forskellige læringsmetoder som demonstration, følfunktion, gruppearbejde m.m. Den sidste undervisningsdag på seminar skal den studerende evalueres i den praktiske kliniske fodpleje og den mundtlige teoretiske paratviden fra 1. og 2. semester. Dette for at sikre at den studerende egenhændigt har gennemført sit foregående studie. Efter faglærerens evaluering af den studerende, skal den studerende gennem evalueringsskema, evaluere eget studieforløb og læringsudbytte. Evalueringsskemaer sammenholdes, vurderes og eventuelt nye kvalitetsstrategier planlægges.

## FASE 7:

Den studerende og 4. semester. Blended e-learning.

Kvalitetssikring: Den studerende får supervision og personlig vejledning gennem hele sit 4. semester. Praktikstedet skal skriftligt evaluere praktikanten. Udtalelser fra praktiksteder evalueres og eventuelt nye kvalitetsstrategier planlægges for at sikre kontinuerlig faglig erhvervskompetence og udvikling.



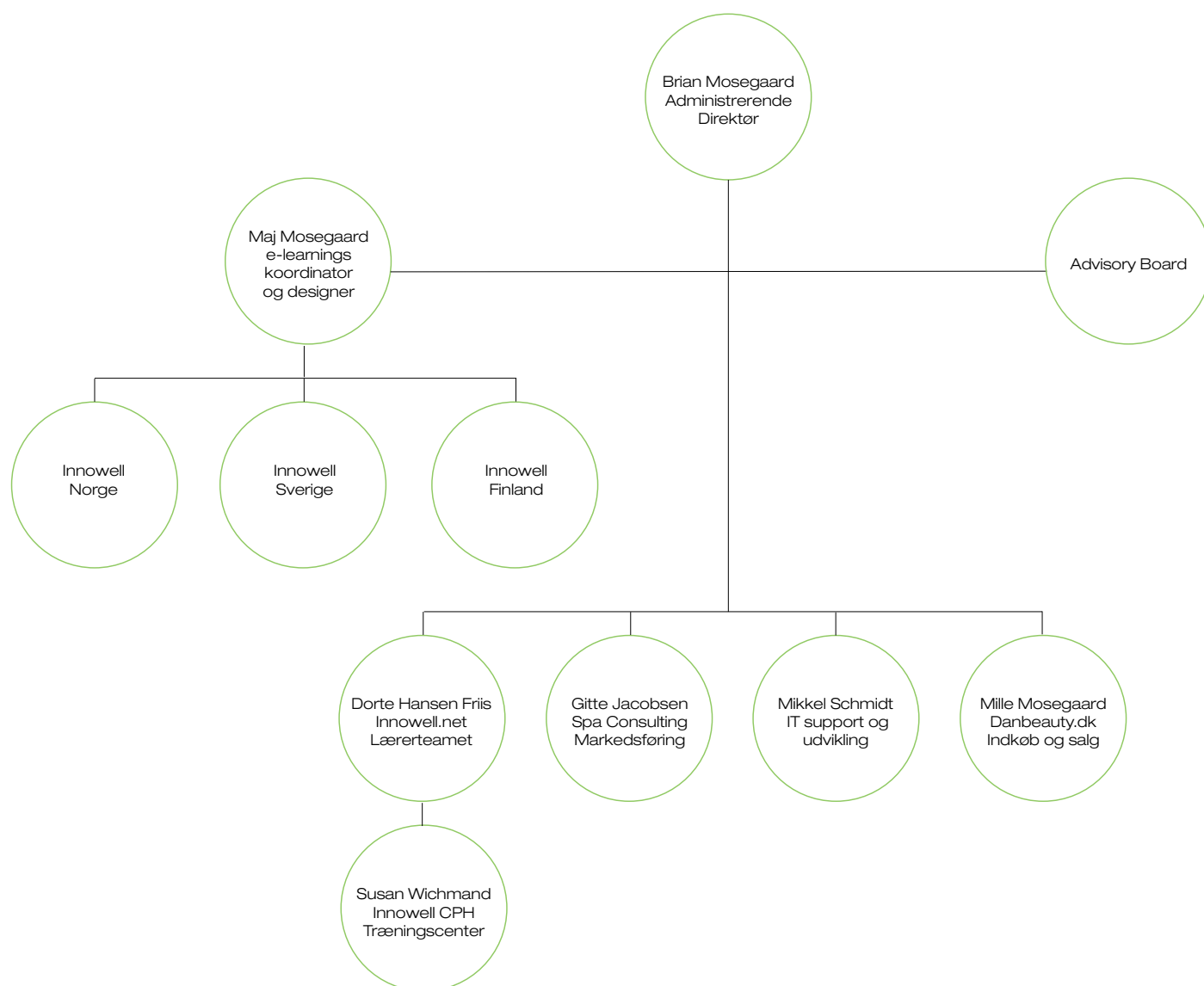
Klinisk Fodplejer med fræser

# STUDIEORDNING

## ORGANISATION OG LEDELSE

### VORES ORGANISATION

Vores organisation fungerer som en virtuel organisation. Med dette menes en organisation hvis ansatte og rådgivere hovedsaglig er forbundet af digitale kommunikationsmedier. Vores organisation er en virksomhed med afdelinger af forskellige kompetenceområder og varetages som følger:



# STUDIEORDNING

## ADMINISTRERENDE DIREKTØR: BRIAN MOSEGAARD

Den administrerende direktør er ansvarlig for Innowells læring, pædagogik, didaktiske tilgange, administration, økonomi og studievejledning.

### FAGLIGE KOMPETENCER OG UDDANNELSER:

Folkeskolelærer med Bachelor of education. Fysiurgisk Massør.

### PÆDAGOGISKE KOMPETENCER:

Folkeskolelærer med Bachelor of education. Tidl. Folkeskolelærer med ansvar for en specialafdeling i folkeskoleregi med særlig fokus på IT i undervisningen. Undervisningskompetencer i specialpædagogik, massage, didaktik, læring m.m.

## E-LEARNINGSKOORDINATOR: MAJ MOSEGAARD

E-learningskoordinatoren er ansvarlig for strategi og koordinering, vedligeholdelse og design af virtuelle læringsrum, udvikling af pædagogiske hjælpemidler, censor- og lærerkoordinering, læringsmateriale m.m.

### FAGLIGE KOMPETENCER OG UDDANNELSER:

Fodplejer, Kosmetolog & Hudterapeut og Zoneterapeut. Merkonom med speciale i Ledelse, Organisation, Human Resources og Coacing i organisationer.

### PÆDAGOGISKE KOMPETENCER:

Faglærer og underviser i 13 år. Undervisningskompetencer i fagene kosmetologi, produktlære, hudterapi, dermatologi og fodpleje. Human Resources, Coacing i organisationer og NLP-practitioner.

## UNDERVISNINGSTEAMET: DORTE HANSEN FRIIS

Dorte forestår den teoretiske del af hovedfaget klinisk fodpleje, og den daglige funktion består af retning af indkomne afleveringsopgaver, vedligeholdelse af læringsplatformen, besvarelse af faglige spørgsmål på mail, uddannelses- og kursuskoordinering, administrative opgaver m.m.

# STUDIEORDNING

## FAGLIGE KOMPETENCER OG UDDANNELSER:

Uddannet Fodplejer, Zoneterapeut, Kosmetolog & Hudterapeut og Fysiurgisk Massør.

## PÆDAGOGISKE KOMPETENCER:

7 års undervisningserfaring. Tidl. ansvarlig for uddannelse af elever inden for kokkefaget. Undervisningskompetencer indenfor fodpleje, kosmetologi, zoneterapi og massage.

## IT-SUPPORT & UDVIKLING: MIKKEL SCHMIDT

IT-Support & Udviklingsafdelingen varetages af Mikkel Schmidt. Afdelingens daglige funktioner består af IT-sikring og udvikling af Innowells e-learningplatform, hosting, backup, service, udvikling af webshop, teknisk support m.m. Fokusområderne er brugervenlighed, intuitivt brugercentreret design, og social networking for at gøre brugeroplevelsen så velfungerende som muligt.

## FAGLIGE KOMPETENCER OG UDDANNELSER:

Medialog

## INDKØB & SALG: MILLE MOSEGAARD

Indkøb & salgsafdelingen danbeauty.dk er afdelingen for indkøb og salg, og varetages af Mille Mosegaard. Afdelingen står for indkøb og salg af remedier, hudplejeprodukter m.m., til brug i uddannelsen og til øvrige interesserede, samt pakning og forsendelse, servicering, oversættelsesopgaver, rejser, messebesøg, orientering om miljø og levnedsmidler m.m.

## FAGLIGE KOMPETENCER OG UDDANNELSER:

Uddannet Kosmetolog og Hudterapeut. Stud. Scient. Med. AAU

# STUDIEORDNING

## INNOWELL CPH: SUSAN WICHMAND

Innowell CPH er skolens træningscenter, hvor den praktiske undervisning og eksaminationer foregår. Afdelingens primære formål og ansvar er at forestå og organisere den praktiske undervisning og eksaminationer. Koordinering og aflønning af gæsteundervisere og censorer. Det sekundære formål er at fungere som inspirationsklinik for studerende, uddannede og øvrige interesserede, som ønsker at opstarte egen klinik. Innowell CPH bestyres af Susan Wichmand:

### FAGLIGE KOMPETENCER OG UDDANNELSER:

Lægeeksam. Fysiurgisk Massør.

### PÆDAGOGISKE KOMPETENCER:

4 års erfaring med undervisning.

## MARKETING: GITTE JACOBSEN

Marketingafdelingen administreres af Gitte Jacobsen, hvis daglige funktioner er Ad Hoc grafiske opgaver i hele organisationen, herunder opsætning af e-books, e-uddannelses- og kursusbrochure, annoncering, markedsføringsstrategier, design, forsendelse af eksamensbeviser m.m.

### FAGLIGE KOMPETENCER OG UDDANNELSER:

Grafiker.

## VORES ADVISORY BOARD

Vores advisory board er et rådgivende netværk af forskellige ekspertiser, som Innowell benytter som sparringspartnere og konsulenter.

# STUDIEORDNING

## IAN SEMEY

### FAGLIGE KOMPETENCER OG UDDANNELSER:

Cand. mag i Humanistisk Informatik med specialisering i Humanistisk Datalogi og Sociologisk Samfundsanalyse.

### ANSÆTTELSESFORHOLD OG FUNKTION:

Pædagogisk e-lærings konsulent i udvikling af online undervisningsmateriale, og opsætning/administration af course management system.

### FAGLIG UDVIKLING:

2 års arbejde med Ph.D. stipendium inden for Narratologi og Multimedier.

Diverse Ph.D. kurser inden for knowledge management, teknologi-sociologi, design based research, videnskabelig metode.

### PÆDAGOGISKE KOMPETENCER:

Tidligere ansat som forskningsassistent og i den sammenhæng undervist og vejledt på Aalborg universitet inden for e-læring i 6 år. Pædagogisk implementering af e-læring på 4 universiteter i mellemamerika 2003-2006 med kurser for teknikere og pædagogisk personale i IKT-systemer. Digitale udgivelser hos Gyldendal Akademisk. Kursusansvarlig og underviser på Master i IKT og Læring, 2005 og 2006.

## LARS BYRIALSEN

### FAGLIGE KOMPETENCER OG UDDANNELSER:

Cand. mag i Humanistisk Informatik med specialisering i Humanistisk Datalogi. Tidl. uddannelsesansvarlig i COOP - deltagelse i elevvurdering på central afd.

### ANSÆTTELSESFORHOLD OG FUNKTION:

Application Consultant. Rådgivningskonsulent hos Innowell.

### FAGLIG UDVIKLING:

Intern uddannet som underviser i forskellige moduler inden for SmartWorker.

# STUDIEORDNING

## PÆDAGOGISKE KOMPETENCER:

Ansvarlig for undervisning og udvikling af kursus koncept i SmartWorker regi i Danfoss IT-S. Derudover medvirket til uddannelse af andre undervisere i Danfoss regi. Tidl. ansvarlig i varehus. Ekstern underviser på handelsskoler, evalueret elever, gæsteundervist på FDB's kursuscenter Handelsskolen. Planlagt og gennemført ekstra elevundervisning.

## ANTON VILLADSEN:

### FAGLIGE KOMPETENCER OG UDDANNELSE:

25 års ledererfaring fra den private og offentlige sektor. Undervisningserfaring fra merkonom og HD uddannelsen.

Uddannet MBA i strategisk ledelse, HA arbejdsmarkedsforhold- og Management, Erhvervsdiplomleder, Merkonom i Personaleudvikling og Organisation og strategi.

Driver konsulentvirksomheden NØRSKOV Management.

### ANSÆTTELSE OG FUNKTION:

Konsulent og rådgiver.

## PÆDAGOGISKE KOMPETENCER:

2 årig pædagogisk uddannelse med fokus på voksenundervisning

## IVAN HØEG

### FAGLIGE KOMPETENCER OG UDDANNELSE:

Shipping uddannelsen og 34 års baggrund i internationalisering og markedsforhold.

### ANSÆTTELSE OG FUNKTION:

Eksportkonsulent Udenrigsministeriet.



# STUDIEORDNING

## BETTINA TIKØB

### FAGLIGE KOMPETENCER OG UDDANNELSE:

Sygeplejerske, fodplejer og zoneterapeut

### FUNKTION

Rådgiver.

### PÆDAGOGISKE KOMPETENCER:

Indehaver af egen fodplejeskole og heraf flere års erfaring med undervisning i fodpleje.



Klient i fodbad

# STUDIEORDNING

## ORGANISATORISK GRUNDLAG

### VISION

Vi vil være den bedste og største globale udbyder af online uddannelser og kurser indenfor »anden egentlig sundhedspleje« og wellness.

### MISSION

Vores mission er at give vores studerende det stærkeste fundament og de bedste forudsætninger for at realisere deres drøm om at blive selvstændige erhvervsdrivende eller få ansættelse. Vores metode hedder Blended E-learning, hvilket er en kombination af e-learning/ fjernundervisning og tilstedeværelseskurser/ seminar.

## STRATEGI OG MÅLSÆTNING

### KORTSIGTET OG LANGSIGTET

Strategi fra August 2005.

Det er vores mål inden for 3 år/august 2008 at blive Danmarks bedste og største udbyder af uddannelser og kurser indenfor »anden egentlig sundhedspleje« og wellness.

Det er vores mål indenfor 10 år/august 2015 at blive Skandinaviens bedste og største udbyder af uddannelser og kurser indenfor »anden egentlig sundhedspleje« og wellness.

Det er vores mål indenfor 15 år/august 2020 at forblive Skandinaviens bedste og største udbyder af uddannelser og kurser indenfor »anden egentlig sundhedspleje« og wellness, samt at teste og afprøve en global model for uddannelse og kurser kaldet Innowell CPH Modellen. Modellen ventes først at testes i København og herefter i Oslo før modellen internationaliseres.

# STUDIEORDNING

Det er vores mål efter 15 år/august 2020 at blive den bedste internationale udbyder af uddannelser og kurser indenfor »anden egentlig sundhedspleje« og wellness, efter Innowell CPH Modellen. Med dette menes, at Innowell ventes at varetage og koordinere alt international e-learning, og alt praktisk undervisning skal outsources/franchises efter Innowell CPH Modellen. Det er vores mål at CPH-modellen først udbydes på engelsk.



Klinisk Fodplejer med en sonde

# STUDIEORDNING

## VÆRDIGRUNDLAG

### KVALITET

Kvalitet er en af de vigtigste værdier for Innowell. Vi arbejder målrettet på konstant at opfylde vores studerendes forventninger til os. Blandt andet gennem TQM, evalueringer, analyser, faglige krav til os selv, vores personale og rådgivere.

### ANSVARLIGHED

Vi har fra starten følt en stor grad af ansvarlighed over for vores studerende og deres fremtid. Vi føler os som uddannelsesinstitution forpligtet til konstant at udvikle os, vores pensum, muligheder for videreuddannelse, kurser, vidensdeling m.v. Vi føler ligeledes et ansvar for vores fælles miljø og arbejder målrettet for at en stor del af vores papirmateriale, som uddannelsesbrochurer, foldere og bøger m.m., skal findes i elektronisk form for at mindske forurenende papirproduktion og udledning af CO<sub>2</sub>. Ligeledes føler vi et socialt ansvar for vores samfund og den 3. verden, og har så vidt det var muligt bidraget til velgørende formål.

### TROVÆRDIGHED

At virke troværdig er ikke en selvfølge, men noget man må gøre sig fortjent til. Derfor arbejder vi med en høj grad af synlighed, nærvær og tryghed. Det er derfor vigtigt for os, at vores studerende har mulighed for at afprøve vores fjernundervisning og deres studiekammerater inden den endelige beslutning træffes. Alle Innowells evalueringer er offentligt tilgængelige, som giver kvalitet i fagligheden og åbenhed i dialogen.

### VIDENSDELING

Vidensdeling er Innowells grundstof. Vi arbejder målrettet på en bevidstliggørelse af vigtigheden af vidensdeling som en konstant og afgørende faktor for fortsat udvikling og konkurrencedygtighed. Blandt andet gennem elektroniske fora, som studiedebatten, chatfunktion og direkte mailfunktion.

# STUDIEORDNING

## HISTORIEN BAG INNOWELL

Historien og dermed idéen bag Innowell opstod i 2001. Min hustru drev på daværende tidspunkt en traditionel privatskole inden for massage, kosmetologi, zoneterapi og fodpleje, samtidig med at jeg var ved at færdiggøre min læreruddannelse. Lærerseminariet lancerede på det tidspunkt læreruddannelsen som E-learning (fjernundervisning), og inden længe fulgte pædagogseminariet, sygeplejerskestudiet og flere linier på universitetet efter. Denne mulighed ville jeg ønske, jeg havde fået... Tænk at kunne tage uddannelse mens man havde indtægt fra et arbejde! Det var for min familie og jeg en økonomisk meget hård situation, at jeg skulle studere til lærer, men det var noget jeg havde ønsket mig i mange år, og jeg måtte følge min drøm. Jeg påbegyndte min læreruddannelse da jeg var 42 år, og det var på mit sidste studieår, at uddannelsen blev lanceret på fjernundervisning. Fjernundervisning var jeg slet ikke i tvivl om, blev fremtidens foretrukne læringsmetode, og det blev her, jeg blev grebet af tanken om at starte en ny og anderledes privatskole ud fra et helt nyt læringsperspektiv.

Jeg ville gerne tilbyde både uddannelser og kurser som blended e-learning (fjernundervisning kombineret med tilstedeværelsesundervisning) og ønskede dermed at henvende mig til nogen, som gerne ville studere, samtidig med at de passede job og familie. Jeg ville også gerne målrette uddannelserne til voksne, som havde længere erhvervserfaring og evt. forudgående uddannelser og dermed en høj grad af selvdisciplin. Ligeledes ønskede jeg at lave en netbaseret uddannelsesinstitution, som var kvalitetsorienteret og med en læringsplatform, der skabte de bedste forudsætninger for læring gennem Internettet.

Gennem min egen uddannelse, samt pressedækningen af andre og især private uddannelsesinstitutioner, erfarede jeg, at den største udfordring var at lave en uddannelsesinstitution, der kunne gøre alle studerende tilfredse. Til at løse denne udfordring valgte jeg, at den studerende kunne prøve deres studie, inden de tilmeldte sig og skulle betale. Dette skulle vise sig at skabe en stor tryghed og tillid omkring Innowell.

Da jeg havde fundet værdigrundlagene for Innowell, tog jeg kontakt til Undervisningsministeriet for at høre om statens uddannelseskrav til "Rammer og kriterier for

# STUDIEORDNING

SU-vurdering af private uddannelser". Alle uddannelserne blev herefter opbygget efter disse rammer og kriterier for at målrette uddannelserne for senere SU-vurdering. Ligeledes opfylder alle uddannelserne Skats og Sundhedsstyrelsens uddannelseskraV til "anden egentlig sundhedspleje", som betyder, at de uddannede fra Innowell bliver fritaget for at skulle betale moms på behandlinger, som hører under denne gruppe. Således opnår de uddannede fra Innowell det bedste økonomiske grundlag for at starte egen virksomhed eller udgøre en attraktiv arbejdskraft.

Efter læringsfundamentet var støbt, kontaktede jeg Aalborg Universitets ekspert i e-learning, og her blev min idé mødt med kolossal positivitet og engagement. I 2001 gik vi i gang med planlægningsfasen, i 2005 åbnede Innowell officielt og siden da er det gået rigtigt godt og langt over vores forventning. På kun 2 år blev vi en af Danmarks største uddannelsesinstitutioner inden for branchen og voksede fra at være kun en dansk uddannelsesinstitution til at være en international institution med studerende fra store dele af verden.

Vi har nu uddannet mange, hvoraf en stor del har taget flere uddannelser eller kurser hos os, samt har anbefalet os til andre. Flere uddannede holder stadig kontakten til skolen og fortæller om, hvordan det er gået dem i deres nye karriere til stor glæde for mig selv og vores personale. Jeg er glad og stolt over Innowell, vores medarbejdere, netværk og de mange tilfredse studerende og uddannede og takker for deres støtte, som er en stor inspiration.



Brian Mosegaard  
Bachelor of Education  
Direktør

