



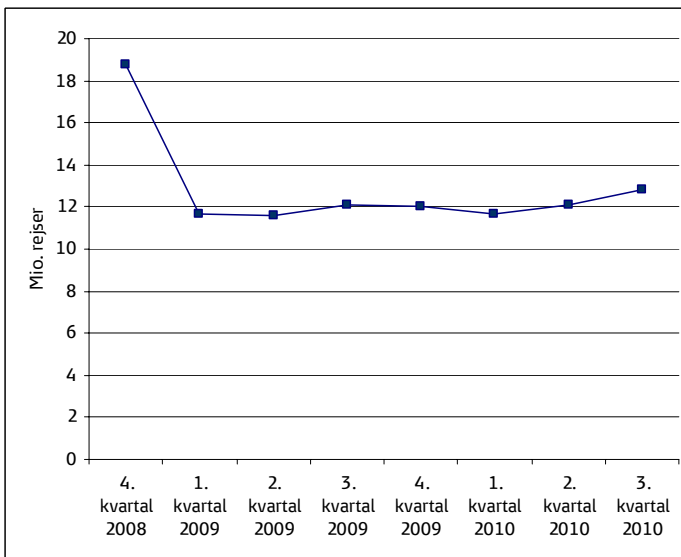
Notat

Afrapportering Fjern- og Regionaltog, 3. kvartal 2010

1. Antallet af rejser

I 3. kvartal 2010 blev der foretaget ca. 12,8 mio. rejser med DSB's fjern- og regionaltog. Dette er en stigning på 5,9 % i forhold til samme kvartal i 2009.

Figur 1: Antal rejser pr. kvartal i 2009 og 2010



Koncernsekretariat & Jura

30. november 2010

DSB
Sølvgade 40
DK-1349 København K

Mobil 24 68 67 76
rujj@dsb.dk
www.dsb.dk

2. Antallet af kørte tog på de i trafikkontraktens bilag 1 nævnte strækningsafsnit i forhold til Trafikeringsplanens krav herom

I bilag 1 sammenholdes oplysninger om antallet af kørte tog på de strækningsafsnit, der nævnes i bilag 1 i kontrakten mellem Transportministeriet og DSB om fjern- og regionaltog udført som offentlig servicetrafik i perioden 2005-2014, med trafikeringsplanen. Der er enkelte strækningsafsnit hvor planen afviger med mere end 5 pct. fra kravene i trafikkontrakten. I tabel 1 herunder beskrives årsagen til disse afvigelser:

Tabel 1: Årsager til, at planen på udvalgte strækningsafsnit afviger mere end 5 pct. fra trafikkontrakten i 3. kvartal 2010

Strækning	Afvigelse
Østerport - København	Sporspærringer på Nørreport
Roskilde - Holbæk	Sporarbejder
Holbæk - Kalundborg	Sporarbejder
Tinglev - Sønderborg	Sporfornyelse
Herning - Holstebro	Sporfornyelse
Holstebro - Struer	Sporfornyelse
København - Ystad	Færgen på værft

3. Erstatningskørsel med bus

Side 2/8

Erstatningskørsel med bus opdeles i driftsforstyrrelser og planlagte driftsændringer.

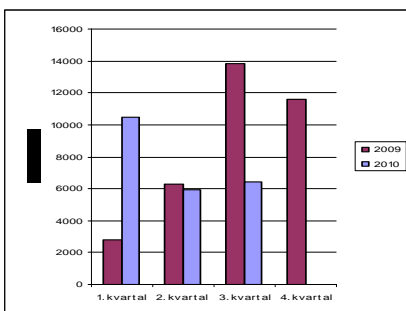
30. november 2010

I figur 2 og 3 er omfanget af erstatningskørsel vist for hvert kvartal i 2009 og 2010.

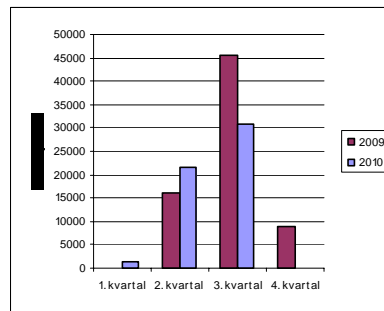
Omfanget af ikke-planlagt erstatningskørsel udgjorde i 3. kvartal 2010 6.462 timer.

Omfanget af den planlagte buskørsel er vist i figur 3 og udgør i alt 30.852 timer.

Figur 2: Buskørsel i 2009 og 2010 i forbindelse med driftsforstyrrelser (ikke-planlagte)



Figur 3: Buskørsel i 2009 og 2010 i forbindelse med planlagte ændringer



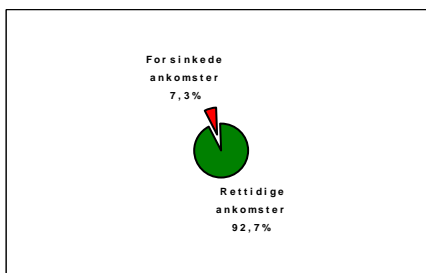
4. Regularitet

Regularitet er udtryk for, hvor stor en andel af den afviklede togtrafik, som ankommer rettidigt.

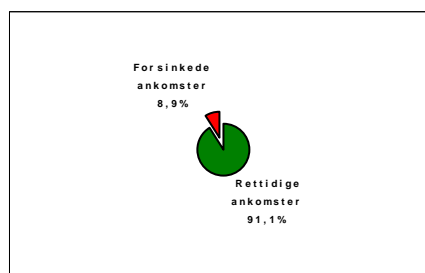
Af nedenstående figur 4 fremgår det, at 92,7 pct. af togene i 3. kvartal 2010 totalt set er rettidige inden for intervallet 0 - 5.59. Rettidigheden er beregnet på baggrund af 277.597 ankomster, hvoraf 25.228 var forsinkede. Inden for intervallet 0 - 4.59 var 91,1 pct. af togene rettidige i 3. kvartal 2010, jf. figur 5.

Fjern- og regionaltogets regularitetsmål er for 2010 er aftalt til 90 % indenfor intervallet 0 - 5:59, hvorfor målsætningen er opfyldt i 3. kvartal 2010.

Figur 4: Regularitet hele landet 3. kvartal 2010, 0-5.59



Figur 5: Regularitet hele landet 3. kvartal 2010, 0-4.59



Som det fremgår af tabel 2 nedenfor levede alle landsdele i 3. kvartal op til kravet om 90 % regularitet, den gennemsnitlige regularitet år til dato blev forbedret.

Den bedste regularitet har vesttrafikken med over 95 % regularitet i 3. kv. og år til dato, mens fjerntrafikken, trods fremgang, ligger lige under 90 %.

Side 3/8

30. november 2010

Tabel 2: Regularitet 3. kvartal 2010 (rettidige tog = 0 - 5,59 min)

	Antal ankomster	Heraf forsinkede	Regularitet
Hele landet	277.597	20.228	92,7%
Fjerntrafik	136.646	13.034	90,5%
Øst	87.473	6.468	92,6%
Vest	59.841	2.204	96,3%

	År til dato	År til dato, korrigeret
Hele landet	91,2%	91,2%
Fjerntrafik	88,7%	88,7%
Øst	91,3%	91,3%
Vest	95,2%	95,2%

5. Pålidelighed

Pålideligheden er udtryk for forholdet mellem den planlagte trafik og antallet af aflysninger.

Opgørelsen af pålidelighed er behæftet med usikkerhed. Det skyldes blandt andet, at Banedanmark ikke har fået oprettet de nødvendige koder til registrering af de planlagte aflysninger ved sporarbejder. Derfor har DSB fastsat en procedure, som sikrer, at rettidigt varslede aflysninger registreres, så de efterfølgende kan dokumenteres. Dokumentationen vedrørende rettidige aflysninger registreres på følgende vis:

- På stationen: Der gemmes specifik dokumentation for, at opslag på stationer er sket.
- På internettet: Trafikken til rejseplanlæggeren logges elektronisk og lagres, så den er let tilgængelig.
- På Tekst TV DR TTVs side 440 logges elektronisk flere gange i døgnet.

Pålideligheden i 3. kvartal 2010 var på 98,5 pct. hvilket er samme niveau som 2. kv.

Tabel 3: Pålidelighed 3. kvartal 2010

Planlagte ankomster	294.026
Udførte ankomster	287.501
Aflyste ankomster i alt	6.525
Rettidige aflysninger	2.597
Urettidige aflysninger	3.928
Pålidelighed	98,5%

6. Andele af forsinkelser

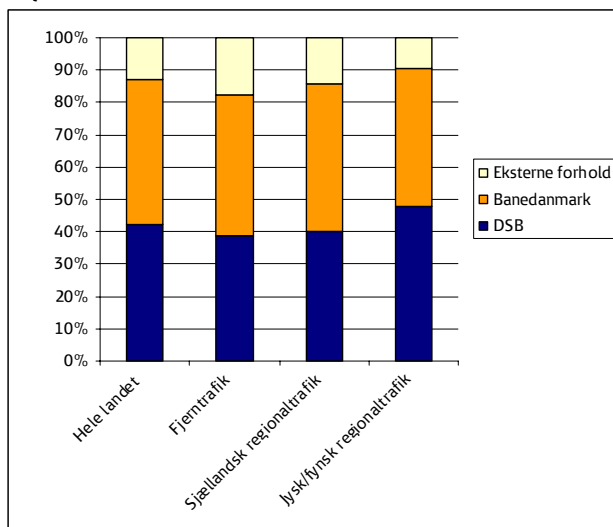
Side 4/8

I figur 6 herunder vises forsinkelserne i 3. kvartal 2010 opdelt efter, om de er forårsaget af DSB, Banedanmark eller eksterne forhold.

30. november 2010

I 3. kvartal 2010 forårsagede DSB 42,1 pct. af forsinkelserne i hele landet hvilket er en stigning på 1,2 pct. i forhold til 2. kvartal 2010. I lighed med tidligere kvartaler var forsinkelserne nogenlunde jævnt fordelt geografisk med en lille overvægt på den fynsk/jyske regionaltrafik. DSB forårsagede 39,0 pct. i fjerntrafikken, 40,1 pct. i den sjællandske regionaltrafik og 47,9 pct. i den fynsk/jyske regionaltrafik.

Figur 6: Andele af forsinkelser i 3. kvartal 2010

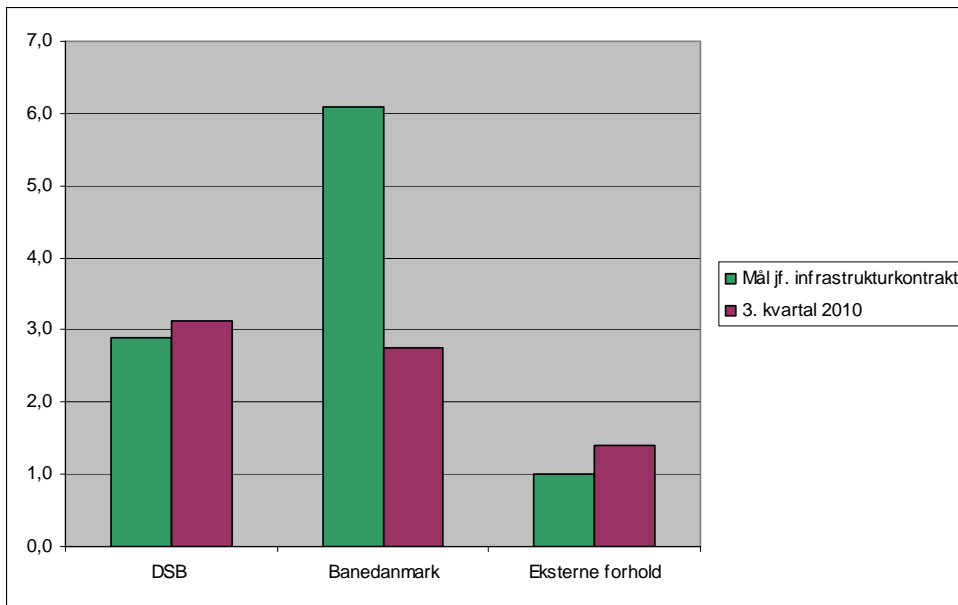


7. DSB's og Banedanmarks andele af forsinkelser i forhold til regulariteten og opgjort efter stationsankomster 0 - 5.59 min.

Under forudsætning af, at Banedanmark skal overholde en målsætning for kanalregulariteten på 93,9 % og DSB's målsætning for produktregulariteten er 90,0 % medfører dette en fordeling af den tilladte irregularitet til Banedanmark, DSB og eksterne forhold på henholdsvis 6,1, 2,9 og 1 pct.

I figur 7 er den tilladte fordeling af irregulariteten vist med grønt. Ligeledes er det vist, at DSB i 3. kvartal 2010 var ansvarlig for forsinkelse af 3,1 pct. af de gennemførte tog, eksterne forhold var ansvarlig for 1,4 pct. og Banedanmark var ansvarlig for forsinkelse af 2,8 pct. af de gennemførte tog.

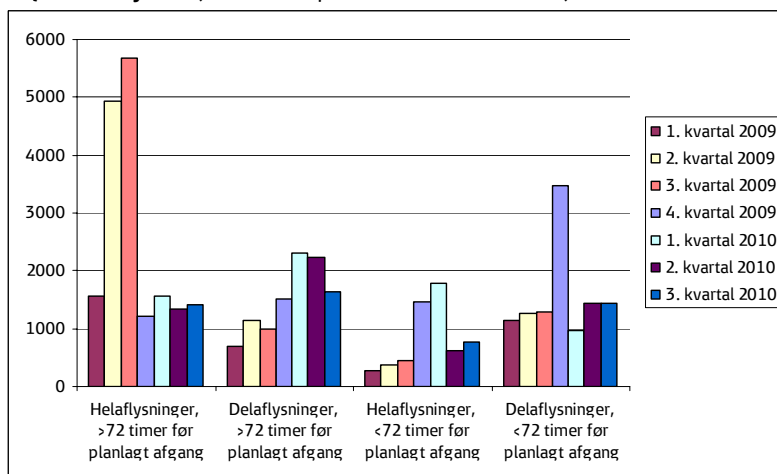
Figur 7: DSB og Banedanmarks andele i forsinkelser i forhold til regulariteten opgjort efter stationsankomster 0 - 5.59 min.



8. Aflysninger

I trafikkontrakten skelnes mellem rettidigt og urettidigt varslede aflysninger. En aflysning er rettidig, hvis den varsles senest 72 timer før planlagt afgang. I figur 8 vises hel- og delaflysninger. I 3. kvartal 2010 var der i alt 2.190 helaflysninger fordelt på 1.424 varslet senest 72 timer før planlagt afgang, og 766 varslet mindre end 72 timer før planlagt afgang. Der var 3.077 delaflysninger fordelt på 1.648 varslet senest 72 timer før planlagt afgang, og 1.429 varslet mindre end 72 timer før planlagt afgang.

Figur 8: Aflysninger fordelt på kvartaler i 2009 og 2010



9. Belægningsprocent

DSB tilrettelægger togproduktionen således, at alle passagerer kan få siddeplads (belægning < 100 pct.) ved 90 pct. af togafgangene i myldretiden og i 95 pct. af de øvrige togafgange i det omfang, at materielbeholdningen tillader det.

DSB har indsat det til rådighed værende materiel.

I bilag 2 er andelen af togafgange i og uden for myldretiden på definerede strækningsafsnit med en belægningsprocent over 100 fremhævet. Endvidere vises andelen af tog med en belægningsprocent over 100 på henholdsvis DSB 1', standard og samlet. Herunder knyttes i tabel 4 en forklaring til de strækningsafsnit, for hvilke af de kontraktfastsatte krav ikke er opfyldt i 3. kvartal 2010.

Tabel 4: Forklaring til de strækningsafsnit, for hvilke kravene ikke er opfyldt i 3. kvartal 2010

Strækning	Forklaring
København H - Roskilde, Roskilde - Borup, Borup - Ringsted, Ringsted - Slagelse, Slagelse - Odense og Middelfart - Kolding.	Antallet af overbelagte tog skyldes den løbende passagerudvikling - Alt disponibelt materiel er indsat.
Nykøbing F - Rødby F	Stigende passagerudvikling. Vanskeligt at opnormere tog.

Bilag 1: Antallet af kørte tog pr. strækningsafsnit.

Side 7/8

Strækning	3. kvartal 2010			År til dato		
	Trafik kontrakt	Realiseret	Realiseret ift. plan	Trafik kontrakt	Realiseret	Realiseret ift. plan
Nivå - Østerport	460	538	117,0%	1.304	1.323	101,5%
Østerport - København H	19.392	17.254	89,0%	58.743	52.673	89,7%
København H - København Lufthavn	4.749	4.582	96,5%	13.922	13.592	97,6%
København H - Roskilde	29.336	28.460	97,0%	87.193	84.649	97,1%
Roskilde - Køge	5.318	5.353	100,7%	15.546	15.520	99,8%
Køge - Haslev	5.318	5.272	99,1%	15.546	15.405	99,1%
Haslev - Næstved	5.318	5.270	99,1%	15.546	15.403	99,1%
Roskilde - Holbæk	5.964	5.106	85,6%	17.408	16.323	93,8%
Holbæk - Kalundborg	4.314	3.732	86,5%	12.708	12.065	94,9%
Roskilde - Borup	20.915	20.966	100,2%	62.263	61.360	98,5%
Borup - Ringsted	20.915	20.930	100,1%	62.263	61.282	98,4%
Ringsted - Næstved	6.503	6.465	99,4%	19.023	18.748	98,6%
Næstved - Vordingborg	6.545	6.507	99,4%	19.167	18.921	98,7%
Vordingborg - Nykøbing F	6.545	6.449	98,5%	19.167	18.838	98,3%
Nykøbing F - Rødby F	1.790	1.764	98,5%	4.852	4.946	101,9%
Ringsted - Slagelse	11.019	11.013	99,9%	32.662	32.467	99,4%
Slagelse - Odense	10.609	10.630	100,2%	31.495	31.411	99,7%
Odense - Middelfart	14.005	14.001	100,0%	41.408	41.374	99,9%
Middelfart - Fredericia	10.825	10.807	99,8%	31.965	31.914	99,8%
Fredericia - Vejle	13.321	13.296	99,8%	39.048	39.010	99,9%
Vejle - Århus H	10.520	10.498	99,8%	31.111	30.914	99,4%
Århus H - Skørping	6.514	6.539	100,4%	19.304	19.220	99,6%
Skørping - Aalborg	8.372	8.379	100,1%	24.628	24.244	98,4%
Aalborg - Lindholm	9.565	9.465	99,0%	28.007	27.204	97,1%
Lindholm - Hjørring	4.276	4.237	99,1%	12.525	12.316	98,3%
Hjørring - Frederikshavn	4.276	4.088	95,6%	12.525	12.106	96,7%
Fredericia - Kolding	9.425	9.354	99,2%	27.920	27.579	98,8%
Middelfart - Kolding	3.180	3.183	100,1%	9.443	9.436	99,9%
Kolding - Esbjerg	6.404	6.393	99,8%	18.893	18.837	99,7%
Kolding - Tinglev	3.996	4.007	100,3%	11.862	11.842	99,8%
Tinglev - Sønderborg	1.998	657	32,9%	5.921	2.632	44,5%
Tinglev - Padborg	2.248	2.241	99,7%	6.675	6.614	99,1%
Vejle - Herning	3.498	3.508	100,3%	10.322	10.327	100,0%
Herning - Holstebro	4.011	1.100	27,4%	11.816	6.828	57,8%
Holstebro - Struer	3.945	1.082	27,4%	11.628	6.705	57,7%
Odense - Ringe	9.260	9.023	97,4%	27.190	26.652	98,0%
Ringe - Svendborg	5.842	5.724	98,0%	17.078	16.770	98,2%
Århus H - Hornslet	5.816	5.719	98,3%	16.986	16.779	98,8%
Hornslet - Ryomgård	3.484	3.440	98,7%	10.293	10.200	99,1%
Ryomgård - Grenaa	3.484	3.422	98,2%	10.293	10.103	98,2%
København H - Vstad	760	674	88,7%	1.820	1.549	85,1%
Århus H - Struer	394	399	101,3%	1.177	1.183	100,5%
Struer - Thisted	368	371	100,8%	1.089	1.065	97,8%
København - Padborg	184	184	100,0%	546	544	99,6%

Bilag 2: Belægningsprocent (andel tog med belægning > 100)

Side 8/8

Strækning	Myldretid man-fre 7-9 og 15-17			Øvrig tid		
	1'	Standard	1'+Standard	1'	Standard	1'+Standard
København H - København Lufthavn	0,00%	0,30%	0,10%	0,10%	0,90%	0,60%
København H - Roskilde	1,50%	14,40%	10,20%	0,60%	7,80%	4,90%
Roskilde - Køge	0,00%	0,50%	0,50%	0,00%	0,10%	0,10%
Køge - Haslev	0,00%	1,20%	1,20%	0,00%	0,20%	0,20%
Haslev - Næstved	0,00%	1,20%	1,20%	0,00%	0,20%	0,20%
Roskilde - Holbæk	0,00%	4,90%	3,70%	0,00%	2,00%	1,20%
Holbæk - Kalundborg	0,00%	0,70%	0,50%	0,00%	0,10%	0,10%
Roskilde - Borup	3,50%	10,20%	7,00%	0,40%	8,10%	5,00%
Borup - Ringsted	3,50%	10,20%	7,00%	0,40%	8,10%	5,00%
Ringsted - Næstved	0,00%	6,80%	3,60%	0,00%	3,60%	2,00%
Næstved - Vordingborg	0,10%	0,90%	0,50%	0,10%	1,40%	0,80%
Vordingborg - Nykøbing F	0,10%	0,90%	0,50%	0,10%	1,40%	0,80%
Nykøbing F - Rødby F	0,00%	6,50%	3,50%	0,20%	8,90%	5,60%
Ringsted - Slagelse	7,10%	11,30%	8,20%	0,70%	12,40%	7,50%
Slagelse - Odense	4,90%	6,60%	5,00%	0,40%	6,40%	4,00%
Odense - Middelfart	3,30%	6,50%	4,20%	0,70%	5,00%	3,00%
Middelfart - Fredericia	4,00%	5,20%	3,20%	0,60%	4,50%	2,60%
Fredericia - Vejle	2,50%	5,30%	3,20%	0,30%	4,30%	2,60%
Vejle - Århus H	1,00%	8,60%	4,70%	0,40%	4,10%	2,40%
Århus H - Skørping	0,20%	5,10%	2,90%	0,10%	2,60%	1,50%
Skørping - Aalborg	0,00%	3,60%	1,60%	0,10%	1,50%	0,90%
Aalborg - Lindholm	0,00%	0,90%	0,80%	0,00%	1,50%	0,80%
Lindholm - Hjørring	0,00%	1,00%	0,90%	0,00%	1,60%	0,80%
Hjørring - Frederikshavn	0,00%	1,10%	0,80%	0,00%	0,20%	0,10%
Fredericia - Kolding	0,10%	2,00%	1,00%	0,00%	0,40%	0,20%
Middelfart - Kolding	0,90%	10,40%	7,20%	0,70%	7,00%	4,50%
Kolding - Esbjerg	0,00%	1,10%	0,90%	0,00%	1,30%	0,90%
Kolding - Tinglev	0,10%	1,90%	0,90%	0,20%	2,30%	1,60%
Tinglev - Sønderborg	0,00%	0,00%	0,00%	0,00%	0,00%	0,00%
Tinglev - Padborg	0,00%	2,10%	1,00%	0,10%	2,00%	1,20%
Vejle - Herning	0,00%	2,70%	1,30%	0,00%	2,00%	1,30%
Herning - Holstebro	0,00%	7,80%	4,10%	0,00%	0,90%	0,40%
Holstebro - Struer	0,00%	0,00%	0,00%	0,00%	0,00%	0,00%
Odense - Ringe	0,00%	0,70%	0,70%	0,00%	0,20%	0,20%
Ringe - Svendborg	0,00%	2,10%	2,10%	0,00%	0,30%	0,30%
Århus H - Hornslet	0,00%	4,30%	4,30%	0,00%	0,50%	0,50%
Hornslet - Ryomgård	0,00%	0,40%	0,40%	0,00%	0,00%	0,00%
Ryomgård - Grenaa	0,00%	0,40%	0,40%	0,00%	0,00%	0,00%
København H - Ystad	0,60%	5,40%	4,20%	0,20%	1,70%	0,60%
Århus H - Struer	0,00%	0,00%	0,00%	0,00%	1,70%	0,70%
Struer - Thisted	0,00%	0,00%	0,00%	0,00%	0,60%	0,60%
København - Padborg	0,00%	0,00%	0,00%	0,00%	0,00%	0,00%
Total	1,50%	5,70%	3,80%	0,30%	4,00%	2,40%