

Kultur-areal på Borum Eshøj

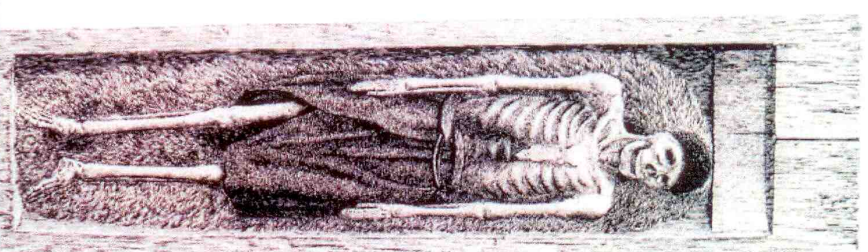
Kulturstyrelsen har lagt Eshøjplaceteuet ud som kulturareal og ønsket er at lade gravhøjene indgå i en kommende oldtidspark med informationstavler for publikum.

Kort med rød markering af kulturareal, Skolekom.

Egekistebegravelser

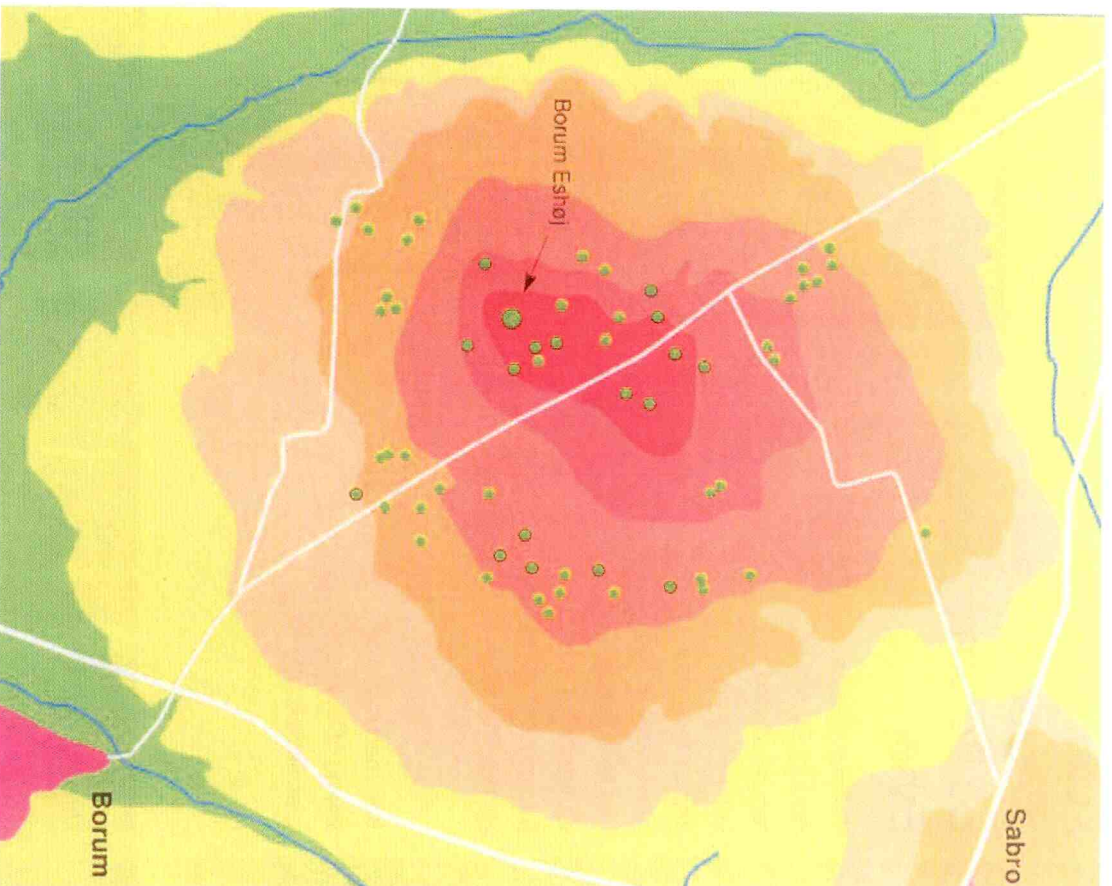
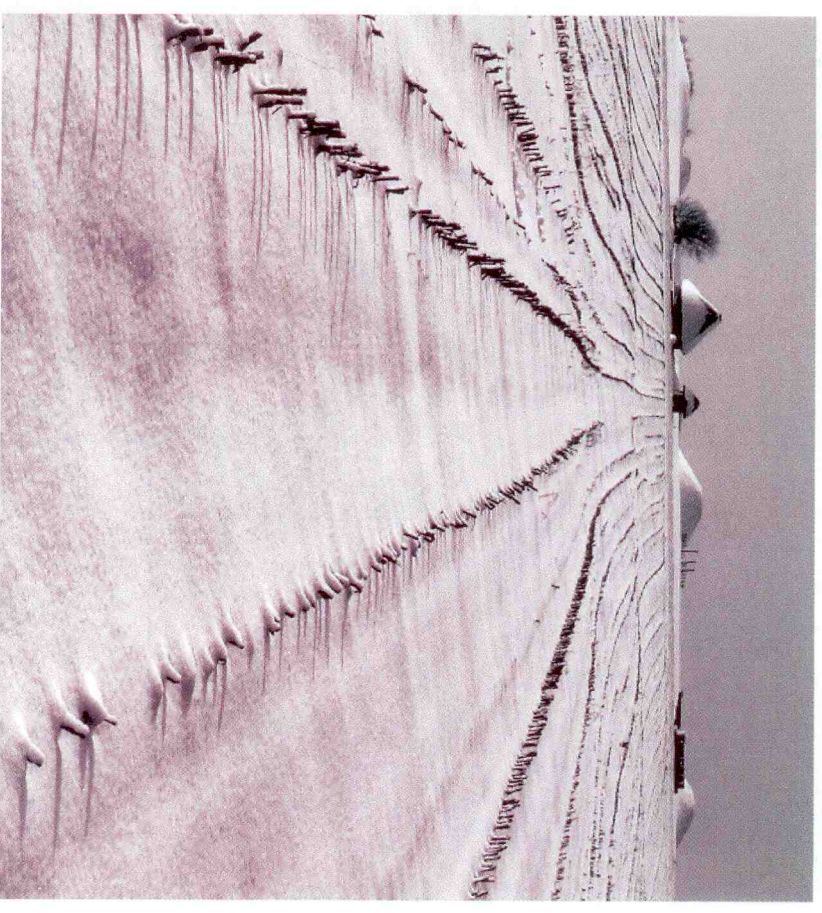
Den mere end 3000 år gamle bronzealderhøj – Borum Eshøj – blev i 1870'erne delvist udgravet, hvorved man fandt hele tre velbevarede egekistebegravelser af to mænd og en kvinde. Den gamle Kvinde's grav er et af de rigeste gravfund fra Danmarks Bronzealder og hendes dragt er én af de ældste oldtidsdragter, vi kender fra Europa.

Borum Eshøj-fundet er så enestående at bronzealdersamlingen på det nye Møsegård museum vil blive bygget op omkring dette.



Borum Eshøj

- et centrum i Bronzealderen



Der er nu lokaliseret mere end 40 gravhøje på Borum Eshøj. På billedet er samtlige gravhøje på Eshøjplateauet, der blev registreret i forbindelse med en luftfotorekognoscering, markeret med grøn cirkel uden sort rand. De øvrige gravhøje (grøn cirkel med sort rand) var kendt i forvejen fra sognebeskrivelsen.

Folden er et sammendrag fra: 'Borum Eshøj - en gravplads fra bronzealderen, Moesgård Museum, 1993. Udsendt af Borum Motorvejsgruppe (Århus-Viborg) i 2010. Kontaktperson: Marianne Schwartz. Mob: 20638157.

Borum Eshøj tilhører gruppen af stormandshøje fra den ældre bronzealder omkring 1.400 f.Kr.. I én af højene blev der fundet tre velbevarede egekistegrave. Fundet er unikt i verden og dets arkæologiske og kulturhistoriske betydning kendt langt uden for Danmarks grænser. På Eshøjplateauet findes flere end 40 udgravede gravhøje og rester af bosættelse. Plateauet ligger næsten 100 m over havet nordvest for Århus, og har en spændende fundhistorie, som siden 1988 er suppleret med nye udgravninger og rekonstruktioner.