



Status for anlægsprojekter på Transportministeriets område 1. halvår 2011



Status for anlægsprojekter
på Transportministeriets område
1. halvår 2011

Indhold

| | |
|--|----|
| 1. INDLEDNING | 6 |
| 2. DEN AKTUELLE MARKEDSSITUATION PÅ ANLÆGSOMRÅDET | 8 |
| 3. STATUS FOR TRÆK PÅ DEN CENTRALE ANLÆGSRESERVE | 9 |
| Gørløse omfartsvej | 9 |
| 4. BANEOMRÅDET | 10 |
| 4.1. Anlægsprojekter på baneområdet | 10 |
| 4.1.1. Projekter under projektering | 10 |
| Femern Bælt, danske landanlæg, bane. | 10 |
| 4.1.2. VVM-undersøgelser, forundersøgelser mv. på baneområdet | 11 |
| Anlæg af dobbeltspor i Sønderjylland (Vamdrup – Vøjens) | 11 |
| Beslutningsgrundlag vedrørende opgradering af banen Ringsted – Odense ... | 12 |
| Beslutningsgrundlag på VVM-niveau vedr. opgradering af banen Hobro – Aalborg | 12 |
| Forundersøgelse af opgradering af strækningen mellem Århus og Hobro | 13 |
| VVM-undersøgelse af kapaciteten på Øresundsbanen, herunder især banegodskapaciteten omkring Kastrup | 13 |
| VVM-undersøgelse af bedre og hurtigere S-banebetjening i Hillerød-fingeren gennem etablering af overhalingsspor mellem Hellerup og Holte | 14 |
| Beslutningsgrundlag og VVM-undersøgelser for Esbjerg Havn og Nyborg Havn | 15 |
| Forundersøgelse af banebetjening af Aalborg lufthavn | 15 |
| Undersøgelse af letbane i Odense | 16 |
| Forundersøgelse af hastighedsopgraderinger i forbindelse med Signalprojektet | 16 |
| Analyse af forbedring af kapaciteten og regulariteten mellem Skanderborg og Århus H | 17 |
| Strategisk analyse af yderligere elektrificering af banenettet | 17 |
| Station i Langeskov, Gødstrup og syd for Hillerød | 17 |
| Analyse af tog til Billund | 18 |
| Beslutningsgrundlag for åbning af stationer i Erritsø og Åløkke | 18 |
| Beslutningsgrundlag for en ny station ved Store Rørbæk i Frederikssund | 18 |
| 4.1.3. Projekter under gennemførelse | 20 |
| Ny bane København - Ringsted | 20 |
| Anlæg af dobbeltspor på Nordvestbanen (Lejre-Vipperød) | 21 |
| Signalprogrammet | 22 |
| Kapacitetsforbedringer vest for København (KØR-projektet) | 24 |
| 4.2. Fornyelsesprojekter på baneområdet | 25 |
| 4.2.1. Fornyelsesprojekter budgetteret efter principperne for ny anlægsbudgettering | 26 |
| Renovering af Nørreport station | 26 |
| Sporskifteudveksling på Fredericia st. | 27 |
| Sporfornyelse Sønderborg – Tinglev | 27 |
| Sporfornyelse Svanemøllen – Hillerød (Nordbanen) | 28 |
| Sporfornyelse Roskilde – Holbæk | 29 |
| Sporfornyelse Herning – Holstebro | 29 |
| Esbjerg sikringsanlæg og sporfornyelse | 29 |
| Sporombygning Bramming - Tønder | 30 |
| Sporfornyelse Bramming – Esbjerg samt Lunderskov | 31 |
| Sporombygning Skanderborg - Herning | 31 |
| Sporombygning på Ringsted station | 32 |
| Sporfornyelse mv. på Østerport station | 32 |

| | |
|---|----|
| 4.2.2. Projekter under tidligere budgetteringsprincipper | 33 |
| S-togsspor København H – Dybbølsbro (6. hovedspor)..... | 33 |
| Banegravsindfatningen – Vesterport station..... | 33 |
| Skærm-baseret trafikinformation | 34 |
| | |
| 5. VEJOMRÅDET | 35 |
| 5.1. Anlægsprojekter på vejområdet..... | 35 |
| 5.2. Projekter efter tidligere budgetteringsprincip | 36 |
| Udbygning af Motorring 3 | 36 |
| 5.3. Projekter efter ny anlægsbudgettering..... | 37 |
| Holbæk – Vig, rute 21, etape 2 & 3 | 37 |
| Fløng - Roskilde V..... | 37 |
| Riis-Ølholm-Vejle..... | 38 |
| Bording-Funder..... | 38 |
| Frederikssundmotorvejens 1. etape..... | 39 |
| Søften-Skejby..... | 39 |
| Brande-Give N (Brande-Riis, 2. etape)..... | 40 |
| Funder-Låsby (Silkeborgmotorvejen)..... | 40 |
| Gørløse omfartsvej | 41 |
| Sunds omfartsvej | 41 |
| Slagelse omfartsvej 1. og 2. etape | 42 |
| Bredsten-Vandel..... | 42 |
| Kliplev-Sønderborg | 43 |
| Niveaufri skæring, Grenåvej..... | 44 |
| Udskiftning af Vestbroen, Skovdiget | 44 |
| Bedre vejforbindelse til Esbjerg Havn | 44 |
| Opgradering til Kalundborg Havn (Elverdams - Regstrup, Skovvejen), etape 145 | |
| Udbygning af E45, Nørresundby-Bouet, 2. etape | 45 |
| Forbindelsesrampe mellem Helsingørmotorvejen og Motorring 3..... | 46 |
| Motorring 4 – Tværvej N. (Frederikssundmotorvejens 2. etape)..... | 46 |
| Skærup-Vejle N. (Udbygning af motorvejen ved Vejle Fjord)..... | 47 |
| Middelfart-Nørre Aaby (Udbygning af motorvejen på Vestfyn 1. etape)..... | 47 |
| Øverødvej-Hørsholm S. (Udbygning af Helsingørmotorvejen 1. etape)..... | 48 |
| Udbygning af Brande omfartsvej til motorvej | 48 |
| Sdr. Borup-Assentoft (Nordligt hængsel til Djursland) | 49 |
| Greve S. – Solrød S. (Udbygning af Køge Bugt Motorvejen 1. etape)..... | 49 |
| Udbygning af Motorring 4 omkring København..... | 50 |
| Nordlig omfartsvej ved Næstved..... | 50 |
| Omfartsvej ved Nykøbing Falster | 50 |
| 5.4. Projekter under projektering | 51 |
| Femern Bælt, danske landanlæg, vej..... | 51 |
| 5.5. VVM-undersøgelser, forundersøgelser mv. på vejområdet..... | 51 |
| Ny forbindelse ved Roskilde fjord | 52 |
| E20 Odense SØ – Odense V, udvidelse | 52 |
| E45 Fredericia – Kolding, udvidelse | 53 |
| Udbygning rute 26, Århus-Viborg..... | 53 |
| 3. Limfjordsforbindelse (Egholmlinien) | 53 |
| Rute 18 – forlængelse af motorvejen til Holstebro | 53 |
| Rute 34 på strækningen mellem Herning og Skive samt rute 26 mellem Skive og Hanstholm..... | 54 |
| Skovvejen mellem Holbæk motorvejen og Kalundborg | 54 |
| Forundersøgelse af perspektiverne i en styrkelse af rute 9..... | 54 |
| Undersøgelse af en opgradering af strækningen Næstved-Rønnede (rute 54)..... | 55 |
| Anlæg af nordlig omfartsvej ved Grenå..... | 55 |

| | |
|---|----|
| Forundersøgelse af strækningen Tønder-Esbjerg (rute 11)..... | 55 |
| Forundersøgelse af en omfartsvej ved Brovst (rute 11) | 55 |
| Forundersøgelse af forbedring af adgangen til Thyborøn Havn..... | 55 |
| Forundersøgelse af strækningen Slagelse-Næstved (rute 22) | 56 |
| Forundersøgelse af strækningen Ringkøbing-Herning (rute 15)..... | 56 |
| Kapacitetsanalyse af motorvejsfrakørsel mellem Hobro og Haverslev | 56 |
| Kapacitetsanalyse af tilslutningsanlæg ved Ødisvej syd for Kolding | 56 |
| Forundersøgelse af en omfartsvej ved Mariager | 56 |
| Forundersøgelse af forlængelse af Djurslandsmotorvejen til Tirstrup Lufthavn57 | |
| Forundersøgelse af motortrafikvej fra Helsingør Øst til Gilleleje | 57 |
| 5.6. Drift og vedligeholdelse og opgørelse af efterslæbsindhentningen. | 57 |
| 5.7. Kapitalbevarende aktiviteter (større bygværker) | 58 |
| Langelandsbroen..... | 58 |
| Mønbroen..... | 58 |
| 5.8. Særligt om vintertjenesten i 2010-2011..... | 59 |
| 5.9. Anlæg af kontrolstation ved Frøslev og styrket grænsekontrol..... | 59 |
| Kontrolfaciliteter ved Frøslev grænseovergang..... | 59 |
| Styrket grænsekontrol | 59 |
| 5.10. Udskiftning af overkørselsanlæg på privatbanerne. | 60 |
| 6. PULJEPROJEKTER UNDER TRANSPORTMINISTERIET | 61 |
| 7. KYST- OG HAVNEOMRÅDET | 71 |
| Færgelejer ved Bøjden og Fynshav..... | 71 |
| Møler i Hanstholm Havn | 71 |
| 8. FEMERN BÆLT – KYST TIL KYST FORBINDELSEN | 73 |
| 9. METROEN | 75 |
| Baggrund | 75 |
| Økonomi | 76 |
| Status og hovedtidsplan | 76 |
| BILAG | 78 |
| Bilag 1: Igangværende anlægs- og fornyelsesprojekter på baneområdet..... | 78 |
| Bilag 2: Udrulningsplaner for Signalprogrammet på fjernbanen. | 79 |
| Bilag 3: Udrulningsplaner for Signalprogrammet på S-banen..... | 80 |
| Bilag 4: Igangværende større anlægsprojekter på vejområdet (åbningsår 2011 -).. | 81 |

1. Indledning

Status for anlægsprojekter på Transportministeriets område 1. halvår 2011, herefter Anlægsstatus, giver en orientering til Folketingets Finansudvalg og Folketingets Trafikudvalg om status og udvikling i de større anlægsprojekter på Transportministeriets område, der er finansieret ved bevilling på finansloven eller ved aktstykke. Forbruget for igangværende projekter er opgjort pr. 31. marts 2011. Der afrapporteres på projekter igangsat med aftalerne om en grøn transportpolitik samt tidligere igangsatte projekter.

Der er indgået nedenstående aftaler om en grøn transportpolitik:

- Aftale om en grøn transportpolitik af 29. januar 2009 mellem Regeringen (Venstre og De Konservative), Socialdemokraterne, Dansk Folkeparti, Socialistisk Folkeparti, Det Radikale Venstre og Liberal Alliance
- Aftale om en moderne Jernbane af 22. oktober 2009 mellem Regeringen (Venstre og De Konservative), Socialdemokraterne, Dansk Folkeparti, Socialistisk Folkeparti, Det Radikale Venstre og Liberal Alliance
- Aftale om nye initiativer som led i udmøntning af puljer af 22. oktober 2009 mellem Regeringen (Venstre og De Konservative), Socialdemokraterne, Dansk Folkeparti, Socialistisk Folkeparti, Det Radikale Venstre og Liberal Alliance
- Aftale om tillæg til aftale af 22. oktober 2009 om nye initiativer som led i udmøntning af puljer af 2. december 2009 mellem Regeringen (Venstre og De Konservative), Socialdemokraterne, Dansk Folkeparti, Socialistisk Folkeparti, Det Radikale Venstre og Liberal Alliance
- Aftale om visse vejprojekter af 22. oktober 2009 mellem Regeringen (Venstre og De Konservative), Socialdemokraterne, Dansk Folkeparti, Socialistisk Folkeparti, Det Radikale Venstre og Liberal Alliance
- Aftale om bedre veje mv. af 2. december 2009 mellem Regeringen (Venstre og De Konservative), Socialdemokraterne, Dansk Folkeparti, Socialistisk Folkeparti og Liberal Alliance
- Aftale om fremrykning af indsatsen i 2010 for mere cykeltrafik og om modulvogn tog af 1. september 2010 mellem Regeringen (Venstre og De Konservative), Socialdemokraterne, Dansk Folkeparti, Socialistisk Folkeparti, Det Radikale Venstre og Liberal Alliance
- Aftale om bedre mobilitet af 26. november 2010 mellem regeringen (Venstre og De Konservative), Socialdemokraterne, Dansk Folkeparti, Socialistisk Folkeparti, Det Radikale Venstre og Liberal Alliance
- Aftale om Hypercard, busser, cykler, trafiksikkerhed, støjbekæmpelse mv. af 5. maj 2011 mellem regeringen (Venstre og De Konservative), Socialdemokraterne, Dansk Folkeparti, Socialistisk Folkeparti, Det Radikale Venstre og Liberal Alliance

Orientering for 2. halvår 2010 blev fremsendt til Folketinget i december 2010.

De projekter, der omtales i anlægsstatus, er på forskellige stadier på vej mod færdiggørelse. Der redegøres i omtalen af hvert enkelt projekt for dets formål og status. Som en del af status indgår en gennemgang af den aktuelle budgetmæssige situation.

2. Den aktuelle markedssituation på anlægsområdet

I dette afsnit beskrives markedssituationen overordnet på vej- og baneområdet. Overordnet set har markedet gennem de sidste to år været påvirket af konjunktursituationen.

Rådgiverkapacitet

Vejdirektoratet og Banedanmark vurderer, at markedet uanset konjunkturer er presset om end i marginalt mindre omfang end tidligere.

Entreprenørkapacitet

Det er vurderingen, at der er konkurrence på markedet for entreprenørydelser. Dette ses blandt andet i form af et fornuftigt antal bydere og et lille prisspænd.

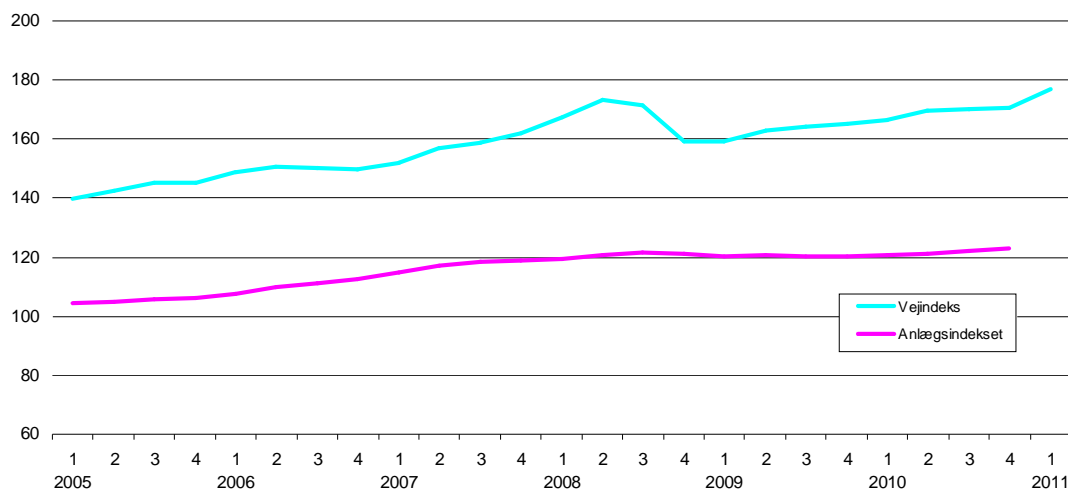
Signalprogrammet

Et af målene med Banedanmarks strategi om en total udskiftning af signalsystemerne på fjern- og S-banen er at åbne markedet og få en bred konkurrence. Signalprogrammets udbud har vist, at der er interesse hos markedets førende virksomheder for at levere de nye systemer.

Prisudvikling

I andet halvår af 2008 faldt vejindekset, men har været stigende gennem 2009 og 2010. Anlægsindekset har været jævnt stigende frem til medio 2007, hvorefter indekset har ligget stabilt. På nuværende tidspunkt ser tendensen ud til at være en svag stigning i begge indeks.

Figur 2.1. Udviklingen i vejindekset og anlægsindekset siden 1. kvartal 2005



Anm. Anlægsindekset er et mere generelt indeks end vejindekset, der er fastsat af Danmarks Statistik i samarbejde med Vejdirektoratet. Der er ikke offentliggjort tal for første kvartal 2011 for så vidt angår anlægsindekset.

3. Status for træk på den centrale anlægsreserve

Det følger af Budgetvejledningen for 2011 punkt 2.8.3.1, at Transportministeriet i anlægsstatus giver en status for udmøntningen af den centrale anlægsreserve. I tabellen nedenfor gives et overblik over udmøntningen af den centrale reserve. Ved nye ændringer redegøres der konkret for baggrunden for udmøntningen.

Tabel 3.1. Oversigt over udmøntning af den centrale anlægsreserve.

| (mio. kr. 2011-niveau) | | Tidligere udmøntet | Udmøntning siden sidste | Resterende |
|-----------------------------------|--------------------|--------------------|-------------------------|------------|
| Projekt | Oprindelig reserve | reserve | anlægsstatus | reserve |
| Fløng-Roskilde V | 283,9 | 592,0 | 0,0 | -308,1 |
| Bording-Funder | 159,8 | 64,4 | 0,0 | 95,4 |
| Fredrikssundsmotorvejens 1. etape | 256,1 | 55,4 | 0,0 | 200,7 |
| Søften-Skejby | 79,3 | 10,7 | 0,0 | 68,6 |
| Gørløse omfartsvej | 25,9 | 0,0 | 24,9 | 1,0 |

Den centrale reserve er en porteføljereseve, og et projekt kan derfor godt have et større træk på reserven end det der er skudt ind. Dette finansieres så af andre projekter, der ikke får brug for reserven.

Gørløse omfartsvej

Gørløse omfartsvej har på grund af de vanskelige jordbundsforhold fået forhøjet projektbevillingen med 24,9 mio.kr. fra 146,1 mio.kr. til 171,0 mio.kr. finansieret via udmøntning af projektets centrale anlægsreserve.

4. Baneområdet

Dette kapitel indeholder en oversigt over alle igangværende anlægs-, fornyelses- og pulje projekter på baneområdet, der er igangsat ved aktstykke eller anlægslov. Alle projekter med en forventet totaludgift over 60 mio. kr. skal forelægges Finansudvalget før igangsættelse.¹

I afsnit 4.1 gives en status for anlægsprojekter på baneområdet opdelt efter, om de er under projektering eller udførelse. I afsnit 4.1.1 gives en status for anlægsprojekter under projektering på baneområdet. I afsnit 4.1.2. gives en kort status for forundersøgelser, VVM-undersøgelser og beslutningsgrundlag for baneprojekter, som er igangsat med transportaftalerne fra 2009 og 2010. I afsnit 4.1.3 gives en status for anlægsprojekter på baneområdet under gennemførelse.

I afsnit 4.2 gives en status for fornyelsesprojekter under gennemførelse.

For en oversigt over pulje projekter under Trafikstyrelsen og Banedanmark se kapitel 6. Pulje projekter under Transportministeriet. Oversigten i kapitel 6 indeholder alle pulje projekter, undtagen projekter finansieret af puljen til nye beslutningsgrundlag, der afrapporteres særskilt i afsnit 4.1.2 for baneprojekter samt afsnit 5.2 for vej projekter.

4.1. Anlægsprojekter på baneområdet

I det følgende gives en status for anlægsprojekter under projektering og gennemførelse på baneområdet. Endvidere gives en kort status på forundersøgelser, VVM-undersøgelser og beslutningsgrundlag.

4.1.1. Projekter under projektering

I det følgende gives en status for anlægsprojekter, der er under projektering.

Femern Bælt, danske landanlæg, bane.

Formål

Banedanmark har af transportministeren fået tildelt ansvaret for projektering af de danske jernbanelandanlæg i forlængelse af lov nr. 285 af 15. april 2009 om projektering af fast forbindelse over Femern Bælt med tilhørende landanlæg. De danske jernbanelandanlæg skal være klar til ibrugtagning i forbindelse med åbningen af den faste forbindelse over Femern Bælt, som forventes at åbne i 2020. Projektering mv. af kyst til kyst anlægget varetages af Femern Bælt A/S.

Status

¹ Totaludgifterne for en række projekter i dette kapitel er fortrolige af hensyn til statens forhandlingsposition ved udbud af projekterne. Fortroligheden (af eksempelvis aktstykker) ophæves typisk efter kontraktindgåelse.

Den offentlige høring forløb fra 11. februar 2011 til 1. maj 2011. Banedanmark forventer ved udgangen af 2011 at aflevere et beslutningsgrundlag (med tilhørende miljøredegørelser) med henblik på en anlægslov.

Den budgetmæssige situation

Projektet finansieres af A/S Femern Landanlæg. Banedanmark har opnået tilsagn om medfinansiering fra EU. TEN-T støtten udgør maksimalt 50 pct. af de afholdte støtteberettigede projekteringsudgifter. Tilsagnet om TEN-støtten er 11,7 mio. Euro, svarende til ca. 87,5 mio. kr. Tilsagnet dækker såvel Femern Landanlæg som slusespor Kastrup. Den resterende del af udgifterne til projekteringen af jernbanelandanlæggene finansieres af A/S Femern Landanlæg. Der er pr. 31. marts 2011 forbrugt 94,2 mio. kr. på projekteringen af en budgetteret totaludgift på 154,0 mio. kr.

4.1.2. VVM-undersøgelser, forundersøgelser mv. på baneområdet

I det følgende findes en oversigt over status på VVM-undersøgelser, forundersøgelser mv. på baneområdet, som er igangsat med aftaler om en grøn transportpolitik.

Tabel 4.1 VVM-undersøgelser, forundersøgelser mv. baneområdet

| (mio. kr. 2010-priser) | Hjemmel / Aftale | Total udgift | Overholdelse af totaludgift | Forbrug pr. 31.03.2011 |
|--|----------------------------|--------------|-----------------------------|------------------------|
| Anlæg af dobbeltspor i Sønderjylland (Vamdrup - Vojens) | Akt 116 2008/2009 | 15,2 | Nej | 10,9 |
| Beslutningsgrundlag på VVM-niveau vedr. opgradering af banen mellem Ringsted og Odense | Akt 116 2008/2009 | 15,2 | Ja | 0,0 |
| Beslutningsgrundlag på VVM-niveau vedr. opgradering af banen Hobro-Aalborg | Akt 116 2008/2009 | 6,1 | Ja | 3,5 |
| Forundersøgelse af opgradering til 200 km/t Århus-Hobro | Akt 116 2008/2009 | 10,3 | Ja | 0,3 |
| VVM-undersøgelse af kapaciteten på Øresundsbanen | Akt 116 2008/2009 | 10,0 | Ja | 6,3 |
| VVM-undersøgelse af bedre og hurtigere S-banebetjening i Hillerødfingeren | Akt 116 2008/2009 | 25,3 | Ja | 5,9 |
| Forundersøgelse af potentialet for yderligere mindre forbedringer af jernbanen | Akt 116 2008/2009 | 5,0 | Ja | 1,8 |
| Beslutningsgrundlag, herunder VVM-undersøgelser for nye sporforbindelser til Esbjerg Havn og Nyborg Havn | FL10 | 8,1 | Ja | 2,2 |
| Forundersøgelse af en banebetjening af Aalborg Lufthavn | Aftale af 2. december 2009 | 2,0 | Ja | 0,5 |
| Statsligt tilskud til VVM-analyse af en letbane i Odense | Aftale af 2. december 2009 | 4,0 | Ja | 0,0 |
| Forundersøgelse af hastighedsopgraderinger i forbindelse med signalprojektet | Aftale 26. november 2010 | 4,0 | Ja | 0,0 |
| Analyse af forbedring af kapaciteten og regulariteten mellem Skanderborg og Århus H | Aftale 26. november 2010 | 2,0 | Ja | 0,0 |
| Strategisk analyse af elektrificering | Aftale 26. november 2010 | 10,0 | | |
| Analyse af tog til Billund | Aftale 26. november 2010 | 2,0 | Ja | 0,1 |
| Beslutningsgrundlag for åbning af stationer i Erritsø og Åløkke | Aftale 26. november 2010 | 0,7 | Ja | 0,1 |
| Beslutningsgrundlag for en ny station ved Store Rørbæk i Frederikssund | Aftale 26. november 2010 | 0,3 | Ja | 0,0 |

Anm: Hjemmel angiver første gang projektet er optaget på en bevillingslov. Desuden hvis der har været væsentlige ændringer til projektet. Overholdelse af totaludgift angiver, hvorvidt anlægsmyndigheden forventer, at totaludgiften for projektet forventes overholdt.

Anlæg af dobbeltspor i Sønderjylland (Vamdrup – Vojens).

Formål

Der er med Aftale om en moderne jernbane af 22. oktober 2009 opnået enighed om, at der anlægges dobbeltspor på strækningen mellem Vojens og Vamdrup i Sønderjylland. Der blev afsat 0,7 mia. kr. (2009-priser) til projektet med aftale af 29. januar 2009 om

en grøn transportpolitik. Detailprojektering og efterfølgende anlæg af dobbeltsporet kan påbegyndes i 2012 med henblik på ibrugtagning senest i 2015. Udbygningen vil forbedre togbetjeningen på strækningen på baggrund af en midlertidig signalteknisk løsning, inden Signalprogrammet implementeres på strækningen i år 2019.

Status

Primo 2010 er en opdatering af den tidligere udarbejdede VVM-redegørelse igangsæt, herunder udarbejdelse af projektforslag og anlægsoverslag på etappen Vamdrup-Vojens inden for rammerne af den eksisterende anlægslov fra 1993 (Lov nr. 218, 1993). Det er imidlertid vurderet, at der formentlig skal laves en ny anlægslov, idet den eksisterende på flere punkter ikke svarer til den nuværende situation.

Der har været arbejdet med flere alternative udførelsesstrategier, og der fokuseres nu på en konkret plan, hvor det nye spor anlægges i dagtimerne og søndag/mandag. Det vil således være muligt at køre gods på strækningen i nattetimerne. Anlægsperioden forventes at vare knap to år. Et opdateret beslutningsgrundlag forelægges forligskredsen med henblik på endelig beslutning om detailprojektering og udførelse ultimo 2011.

Den budgetmæssige situation

Der er afsat 15,2 mio. kr. (2011-priser) til udarbejdelse af VVM-redegørelsen, herunder den allerede afsluttede gennemførlighedsanalyse. Af hensyn til en politisk behandling, afleveres beslutningsgrundlaget 1. oktober 2011, således at der vil kunne fremsættes forslag til anlægslov enten ved udgangen af 2011 eller i starten af 2012. Samtidig er budgettet for undersøgelserne opjusteret med 1,7 mio. kr. De ekstra omkostninger finansieres ved et mindreforbrug på nedenstående Hobro – Aalborg projekt.

Beslutningsgrundlag vedrørende opgradering af banen Ringsted – Odense

Projektet vedr. opgradering af banen Ringsted - Odense er en del af "Timemodellen". Formålet med projektet er at undersøge muligheder for hastighedsopgraderinger på strækningen op til 200 km/t gennem tekniske opgraderinger og ændringer i infrastrukturens fysik. Udarbejdelse af beslutningsgrundlag vedrørende opgraderingen af banen Ringsted - Odense forventes igangsæt i 2013 og afsluttet i 2015.

Der er afsat 15,2 mio. kr. (2011-priser) til udarbejdelse af beslutningsgrundlag, og der er reserveret 0,6 mia. kr. (2009-priser) til gennemførelse af projektet.

Beslutningsgrundlag på VVM-niveau vedr. opgradering af banen Hobro – Aalborg

Projektet vedr. opgraderingen af banen Hobro – Aalborg er en del af "Timemodellen".

Banedanmarks arbejde med udarbejdelse af et beslutningsgrundlag på VVM-niveau for projektet er påbegyndt og forventes afsluttet i 2012.

Der er som en del af VVM-processen gennemført en idefasehøring i projektet. Med afsæt i denne er der foretaget screening af forslag til niveaufri skæringer af banen som erstat-

ning for jernbaneoverkørslerne i Skørping, Ellidshøj og Svenstrup. Screeningen har resulteret i anbefalinger, der er drøftet med kommunerne.

Der er desuden gennemført en screening af muligheden for nedlæggelse af overkørsler på strækningen syd for Hobro, kurvedretninger og øvrige tilpasninger af den samlede banestrækning mellem Århus og Aalborg som led i gennemførelsen af timemodellen. Screeningen viser, at gennemførelse af Signalprogrammet, spormodernisering og nedlæggelse af overkørsler i Skørping, Ellidshøj og Svenstrup på strækningen nord for Hobro vil give en mærkbar reduktion af rejsetiden, som yderligere kan bringes ned mod en time ved visse mindre tiltag syd for Hobro. VVM-redegørelsen for projektet forventes sendt i offentlig høring i 2011, hvor der også afholdes borgermøder. Den endelige miljøredegørelse offentliggøres i 2012 før aflevering af det samlede beslutningsgrundlag senest i oktober 2012.

Der er med Aftale om en grøn transportpolitik af 29. januar 2009 afsat 6,1 mio. kr. (2011-priser) til udarbejdelse af beslutningsgrundlaget og reserveret 0,2 mia. kr. (2009-priser) til projektet. Endvidere blev der på Finansloven for 2004 afsat 10,3 mio. kr. til modernisering af strækningen, som kan anvendes til projektet. Som det fremgår af omtalen af dobbeltspor i Sønderjylland, er 1,7 mio. kr. af bevillingen til beslutningsgrundlaget for Hobro – Aalborg-projektet blevet omdisponeret til dobbeltsporprojektet, ligesom der er disponeret 0,9 mio. kr. af reserven for Hobro – Aalborg-projektet til merforbrug på puljeprojekter og opstart af projekter i 2009. Det er Banedanmarks forventning at arbejdet med Hobro – Ålborg projektet vil kunne rummes indenfor et samlet budget på 8,0 mio. kr.

Forundersøgelse af opgradering af strækningen mellem Århus og Hobro

Projektet vedr. opgradering af strækningen mellem Århus og Hobro er en del af "Time-modellen". Forundersøgelsen af strækningen mellem Århus og Hobro er igangsat i 2010 som en del af screeningen af den samlede banestrækning mellem Århus og Aalborg – jf. beskrivelsen for projektet vedr. opgradering af banen Hobro - Aalborg.

Der er afsat 10,3 mio. kr. (2011-priser) til forundersøgelsen, som rapporteres i 2013.

VVM-undersøgelse af kapaciteten på Øresundsbanen, herunder især bane-godskapaciteten omkring Kastrup

Formålet med VVM-undersøgelsen af kapaciteten på Øresundsbanen, herunder især bane-godskapaciteten omkring Kastrup, er at fremtidssikre godstogskapaciteten i Øresundskorridoren.

Der er udarbejdet en rapport med trafikale analyser for Øresundsbanen med fokus på Københavns Lufthavn, Kastrup station. Rapporten angiver to primære forslag til forbedring af godskapaciteten: en sporsluse og et niveaufrit udfletningsanlæg.

Udarbejdelse af beslutningsgrundlag med tilhørende miljøredegørelse forventes afsluttet i 2011. En offentlig høring vil finde sted medio 2011. Banedanmark forventer at aflevere

et beslutningsgrundlag i oktober 2011 med henblik på en efterfølgende fremsættelse anlægslov.

Der er i Aftale om en grøn transportpolitik af 29. januar 2009 afsat 10,0 mio. kr. (2011-priser) til projektet, herunder rapporten med trafikale analyser. Hertil kommer 10,0 mio. kr. i TEN-T støtte, hvorfor det samlede budget for projektet er 20,0 mio. kr.

VVM-undersøgelse af bedre og hurtigere S-banebetjening i Hillerødfingeren gennem etablering af overhalingsspor mellem Hellerup og Holte

VVM-undersøgelsen af overhalingsspor mellem Hellerup og Holte pågår i form af trafikale analyser, naturundersøgelser og teknisk projektering af forskellige muligheder for kapacitetsudvidelser på strækningen.

Der er udarbejdet tre løsningsforslag, som i maj 2010 er beskrevet i et debatoplæg som led i den første offentlige høring. Forslagene omfatter en ombygning på Holte Station og/eller anlæg af et spor til Virum, som forventes at forbedre nuværende regularitet samt løsninger med et eller to spor på hele eller dele af strækningen Hellerup – Holte. Et ekstra spor giver mulighed for at køre hurtigtog hvert 20. minut til Hillerød, hvorimod to ekstra spor vil give mulighed for at køre hurtigtog hvert 10. minut. Samtidig med udsendelsen af debatoplægget blev der gennemført en høring af eksterne myndigheder i henhold til lov om miljøvurdering af planer og programmer.

Der er afsat 25,3 mio. kr. (2011-priser) til udarbejdelse af VVM-undersøgelsen. De indledende undersøgelser af projektet har vist, at projektet er langt mere kompliceret og meget dyrere end tidligere antaget. Med dagens S-togsteknologi og de driftsmæssige forudsætninger, der på nuværende tidspunkt er gældende for S-banen, forventes en udbygning af strækningen med flere spor mellem Hellerup og Holte at koste mellem 1,5 og 3 mia. kr. alt efter valg af løsning og ambitionsniveau.

Projektets videre forløb skal ses i sammenhæng med en beslutning om placering og finansiering af en ny station ved et nyt sygehus i Hillerød. På den baggrund sætter Bandedanmark VVM-undersøgelsen af overhalingsspor mellem Hellerup og Holte, i bero. Den endelige beslutning om gennemførelsen af VVM-undersøgelsen træffes i efterårets transportforhandlinger i forbindelse med beslutningen om en ny station ved et kommende sygehus i Hillerød.

Forundersøgelse af potentialet for yderligere mindre forbedringer af jernbanen

Med Aftale om en grøn transportpolitik af 29. januar 2009 er det besluttet, at der skal gennemføres forundersøgelser af potentialet for yderligere mindre forbedringer af jernbanen. Undersøgelserne gennemføres i perioden 2009-2013, indenfor en økonomisk ramme på 5,0 mio. kr. (2011-priser). På baggrund af de gennemførte forundersøgelser foreslås konkrete projekter, jf. oversigt over puljeprojekter i kapitel 6.

I perioden marts-august 2011 udarbejder Banedanmark med hjælp fra teknisk rådgiver forundersøgelser på fase 1 niveau af følgende fem projekter:

- Ændret indføring af Skagensbanen i Frederikshavn
- Ekstra blokafsnit Esbjerg-Bramming
- Samtidig indkørsel på faste krydsningsstationer
- Optimering af overkørslers funktion (fælles bomnedlukning)
- Etablering af supplerende balise ved udkørselssignaler på strækninger med ATC.

Der udføres undersøgelser og projektering af projekterne svarende til fase 1 i henhold til "Ny anlægsbudgettering på Transportministeriets område".

Beslutningsgrundlag og VVM-undersøgelser for Esbjerg Havn og Nyborg Havn

Med Aftale om nye initiativer som led i udmøntning af puljer af 22. oktober 2009 er der opnået enighed om at afsætte midler til udarbejdelse af beslutningsgrundlag og VVM-undersøgelser for anlæg af ny sporforbindelse ved Esbjerg Havn og Nyborg Havn. Beslutningsgrundlag for begge projekter skal foreligge i 2012. Der er afsat 8,1 mio. kr. (2011-priser) til gennemførelse af undersøgelserne. Hertil kommer en mindre lokal medfinansiering af undersøgelserne i Esbjerg.

Arbejdet vedr. Esbjerg havn pågår planmæssigt.

Der er med aftalen af 22. oktober 2009 reserveret et statsligt bidrag til ny sporforbindelse til Esbjerg Havn på 100,0 mio. kr. Det statslige bidrag finansieres af puljen til fremme af godstrafik på jernbanen.

De foreløbige undersøgelser vedr. Nyborg Havn, herunder en markedsanalyse, har vist, at det ikke er muligt at gennemføre det oprindeligt skitserede projekt, og at der ikke er grundlag for en etapedeling af dette. Derfor er projektet med Aftale om Bedre mobilitet af 26. november 2010 indstillet, og de reserverede midler på 14,5 mio. kr. er tilbageført til Infrastrukturfonden.

Forundersøgelse af banebetjening af Aalborg lufthavn

Det er med Aftale om bedre veje mv. af 2. december 2009 besluttet at gennemføre en forundersøgelse af en fremtidig banebetjening af Aalborg lufthavn. Det er endvidere i forbindelse med aftale om en grøn transportpolitik af 29. januar 2009 besluttet at afsætte 15 mio. kr. til støjreduktion ved Lindholm Station i Nørresundby med henblik på undgå støjgener fra klargøringsanlægget.

I forbindelse med forundersøgelsen af en fremtidig banebetjening af Aalborg lufthavn skal muligheden for etablering af klargøringsfaciliteter ved lufthavnen undersøges som en supplerende mulighed for at undgå togenes returløb til Lindholm for klargøring. Desuden undersøges det, om støjgener i forbindelse med klargøring af tog ved Lindholm kan undgås.

Forundersøgelsen forventes afsluttet i 2011, således at der kan tages stilling til en eventuel efterfølgende VVM-undersøgelse samtidig med, at resultatet af den igangsatte VVM-undersøgelse af støjreduktion ved Lindholm station foreligger. Hermed kan der i efteråret 2011 tages samlet beslutning om, hvorvidt det igangsatte projekt vedrørende støjreduktion ved Lindholm station skal gennemføres, eller hvorvidt der alternativt skal udføres en nærmere analyse af etableringen af en ny banestrækning til Aalborg lufthavn. Der er afsat 2,0 mio. kr. (2011-priser) til gennemførelse af undersøgelsen.

Med Aftale om Bedre mobilitet af 26. november 2010 er det besluttet, at forundersøgelsen af en bane til Aalborg lufthavn skal behandle såvel en løsning med en ny linieføring fra den bestående hovedlinie til lufthavnen som en løsning, hvor den bestående hovedlinie omlægges til at gå via Aalborg Lufthavn.

Status

Primo 2011 er forundersøgelsen igangsat. Der har været afholdt møder med de implicerede parter omkring lufthavnen. Analysen forventes delt op i to faser, hvoraf den første omfatter begge principielle løsninger (ny linieføring fra hovedlinien eller omlægning af eksisterende hovedlinie mod nord). På dette grundlag afgøres det, om en af løsningerne ikke er attraktiv. I næste fase arbejdes der mere detaljeret med en eller begge løsninger.

Den endelige rapport afleveres til Transportministeriet medio 2011.

For så vidt angår projektet vedr. støjreduktion ved Lindholm Station, har VVM-redegørelse, udkast til VVM-tilladelse samt udkast til kommuneplantillæg været i offentlig høring. Høringsperiode er afsluttet den 16. marts 2011. De indkomne bemærkninger er for indeværende under behandling. Endelig VVM-tilladelse og endeligt kommuneplantillæg påregnes offentliggjort med udgangen af juni 2011 med efterfølgende fire ugers klagefrist.

Undersøgelse af letbane i Odense

Odense kommune har besluttet at gennemføre en VVM-analyse af en letbane i Odense. Der er med Aftale om bedre veje mv. af 2. december 2009 besluttet at reservere et statsligt bidrag på 4,0 mio. kr. (2011-priser) til VVM-undersøgelsen af en første etape af en letbaneløsning i Odense.

Odense Kommune har gennemført en forundersøgelse. Odense byråd har i februar 2011 besluttet at igangsætte VVM-undersøgelse, som de forventer vil have en varighed på to år. Transportministeriet indgår i styregruppen for VVM-undersøgelsen.

Forundersøgelse af hastighedsopgraderinger i forbindelse med Signalprojektet

Projektet skal afklare mulighederne for at forøge hastighederne på banenettet i forbindelse med realiseringen af Signalprogrammet. Når Signalprogrammet er etableret, skabes den nødvendige signalteknik til at øge hastigheden. Projektet skal undersøge, hvad der kræves på andre områder f.eks. spor og broer for at kunne realisere højere hastighed. Projektet afsluttes medio 2012.

Der er afsat 4,0 mio. kr. (2011-priser) til forundersøgelsen.

Projektet er igangsat i marts 2011. Udbud af teknisk rådgivning forventes igangsat i andet halvår 2011.

Analyse af forbedring af kapaciteten og regulariteten mellem Skanderborg og Århus H

Analysen er en trafikalk analyse, der har til formål at identificere en række mulige projekter til forbedring af kapaciteten og regulariteten mellem Skanderborg og Århus H. Som en del af analysen vil der blive gennemført samfundsøkonomiske screeninger af projekterne for at kunne prioritere de forskellige kapacitetsforbedrende projekter. Projektet igangsættes primo 2011 og afsluttes ultimo 2011.

Der er afsat 2,0 mio. kr. (2011-priser) til analysen.

Der er indgået aftale med teknisk rådgiver om bistand til løsning af opgaven, og arbejdet er igangsat i april 2011.

Strategisk analyse af yderligere elektrificering af banenettet

Den strategiske analyse af elektrificering af banenettet indgår i Aftale om en grøn transportpolitik fra 2009, hvor der blev afsat 10,0 mio. kr. (2011-priser) til analysen. Med Aftale om bedre mobilitet i 2010 er der sket en opdeling af opgaven i to faser.

Fase 1 skal munde ud i en gennemførelsesplan for elektrificering på baggrund af en analyse af materielstrategi, trafikale, økonomiske og miljømæssige konsekvenser samt føre til et anlægsoverslag for strækningen Lunderskov – Esbjerg.

Fase 2 skal munde ud i anlægsoverslag for de øvrige strækninger, der prioriteres på baggrund af gennemførelsesplanen i fase 1. Resultatet af fase 2 skal foreligge i 2013.

Station i Langeskov, Gødstrup og syd for Hillerød

Med Aftale om Bedre Mobilitet af 26. november 2010 er det besluttet at opføre en ny station i Langeskov. Der er afsat 35,4 mio. kr. (fysikpris) samt 17,7 mio. kr. i anlægsreserve, dvs. i alt 53,1 mio. kr. (2011-priser) til anlæggelse af en station i Langeskov under forudsætning af, at Kerteminde Kommune finansierer etablering af parkeringspladser, forplads mv. Stationen forventes at kunne åbne ved køreplansskiftet primo 2014.

I aftalen er der desuden afsat 1,0 mio. kr. (2011-priser) til udarbejdelse af et beslutningsgrundlag vedr. den nye station i Gødstrup og 0,5 mio. kr. (2011-priser) til udarbejdelse af et anlægsoverslag på fase 1-niveau for en station syd for Hillerød. Disse oplæg forelægges for forligskredsen i 2011.

Projekterne optræder under tabel 6.1.

Det er indgået samarbejdsaftale med Kerteminde Kommune om det videre arbejde, herunder tidsplan for kommunens plan- og VVM proces.

Samarbejdet med Herning Kommune og Region Midtjylland om Gødstrup og med Hillerød Kommune, Region Hovedstaden og Lokalbansen om en station syd for Hillerød er under opstart.

De bevilgede midler forventes overholdt.

Analyse af tog til Billund

Det er med Aftale om bedre mobilitet af 26. november 2010 besluttet at gennemføre en forundersøgelse af en banebetjening af Billund lufthavn. Forundersøgelsen vil tage udgangspunkt i en vurdering af rejsestrømmene og pris ved de forskellige løsninger. Oplandet til Billund lufthavn strækker sig – modsat mange andre lufthavne - ret jævnt i alle retninger, og det må derfor afdækkes hvilke linjeføringskorridorer, der bedst lever op til de forskellige hensyn i forhold til passagertal og økonomi. Projektet igangsættes 2011 og afsluttes primo 2012.

Opgaven gennemføres i to faser. Første fase omfatter bl.a. kortlægning af rejsestrømme, identifikation af et antal mulige linjeføringer og overordnede anlægsoverslag. I anden fase analyseres udvalgte linjeføringer mere detaljeret.

Der er afsat 2,0 mio. kr. til undersøgelsen. Den bevilgede totaludgift forventes overholdt.

Beslutningsgrundlag for åbning af stationer i Erritsø og Åløkke

Med Aftale om bedre mobilitet fra 26. november 2010 er det besluttet, at der skal udarbejdes beslutningsgrundlag for [anlæg af] nye stationer ved Erritsø og Åløkke. Som del af beslutningsgrundlaget udføres en trafikal analyse, der ser på effekterne af at åbne to stationer på strækningen mellem Odense og Fredericia og vurderer, om det vil være nødvendigt at prioritere den kollektive trafikbetjening af Vestfyn anderledes. Projektet afsluttes i 2011.

Der er afsat 0,7 mio. kr. til undersøgelsen gennem puljen til stationsmoderniseringer.

Beslutningsgrundlag for en ny station ved Store Rørbæk i Frederikssund

Med aftale om bedre mobilitet fra 26. november 2010 er det besluttet, at der skal udarbejdes beslutningsgrundlag for en ny station ved Store Rørbæk. Et muligt byudviklingsområde ved Store Rørbæk har været med i regionsplaner for hovedstadsområdet siden den første regionplan i 1973, men byudviklingen er endnu ikke realiseret. Etablering af en station ved Store Rørbæk hænger først og fremmest sammen med realiseringen af byudviklingsplanerne i området, som skal skabe grundlaget for en station. Projektet afsluttes i 2011.

Der er afsat 0,3 mio. kr. til undersøgelsen gennem puljen til stationsmoderniseringer.

4.1.3. Projekter under gennemførelse

I det følgende gives en status for igangværende anlægsprojekter.

Tabel 4.2. Økonomioversigt over anlægsprojekter på baneområdet under gennemførelse

| (mio. kr. 2011-priser) | Hjemmel | Totaludgift - | Overholdelse af totaludgift | Forbrug 31.03.2011 | Åbningsår - |
|--|---|------------------|--------------------------------|-----------------------|----------------|
| Ny anlægsbudgettering | | | | | |
| København-Ringsted over Køge ¹⁾ | Lov 527 af 26. maj 2010 | 10.099,2 | Ja | 58,0 | 2018 |
| Anlæg af dobbeltspor på Nordvestbanen (Lejre-Vipperød) ¹⁾ | Lov 232 af 17. marts 2010 | 1.277,8 | Ja | 41,6 | 2015 |
| Signalprogrammet ¹⁾ | Akt J 010/2011 Akt F 2008/2009 Akt Q 2008/2009 Akt 95 2009/2010 Akt I 2009/2010 | - | Ja | 106,3 | 2021 |
| Tidligere budgetteringsprincip | | | | | |
| Kapacitetsforbedringer vest for København | FL04 | 962,8 | Ja | 474,0 | 2013 |

1) Projektets totaludgift er ekskl. midler overført til Trafikstyrelsen til gennemførelse af myndighedsgodkendelse af projektet.

Anm: Hjemmel angiver første gang projektet er optaget på en bevillingslov. Desuden hvis der har været væsentlige ændringer til projektet. Overholdelse af totaludgift angiver, hvorvidt anlægsmyndigheden forventer, at totaludgiften for projektet forventes overholdt.

Ny bane København - Ringsted

Formål

Det er med Aftale om en moderne jernbane af 22. oktober 2009 besluttet, at der anlægges en ny bane mellem København og Ringsted over Køge. Etableringen af denne nye korridor styrker grundlaget for yderligere vækst i landsdelstrafikken, pendlertrafikken og banegodstrafikken.

Den nye bane mellem København og Ringsted er fundamentet for en mere konkurrence-dygtig togdrift med færre forsinkelser, ligesom den vil være en nødvendig forudsætning for at tilbyde brugerne hurtigere forbindelser mellem landsdelene. Den nye bane er en central del af realiseringen af "Timemodellen".

Den nye bane forventes ibrugtaget i 2018.

Status

Lov om anlæg af en ny bane mellem København og Ringsted er vedtaget af Folketinget den 18. maj 2010. Anlægsloven svarer til den projekterede løsning i Miljøreddegørelsen af 8. september 2009 inklusiv tilvalg af overdækning ved Kulbanevej.

Det forberedende arbejde med arkæologi er startet, og Kulturarvstyrelsen har godkendt udkast til samarbejdet mellem Banedanmark og museerne. Der er afholdt dialoggrup-

pemøder med frivillige organisationer og relevante myndigheder med henblik på at afklare den endelige detailprojektering i forbindelse med skæringen af Vestvolden.

Endvidere er der indgået rådgiveraftale i forbindelse med ledningsomlægninger. For bedre at kunne afklare, hvor stor en finansiering, der skal afholdes af ledningsejere, samt i hvilken grad ledningsejere har ret til erstatning (jf. gæsteprincippet og "Nyt for gammelt"-princippet), er der bl.a. indgået et samarbejde med Vejdirektoratet og Metroselskabet, som har stor erfaring på området.

Boringer og målinger er afsluttet på en del af strækningen. Opmålingerne forventes endeligt afsluttet ultimo 2. kvartal 2011 og boringerne ultimo 4. kvartal 2011.

Detailprojekteringen af banen er i gang, og der er indgået rådgiveraftaler i forbindelse med projekteringen af linjeføringen og den jernbanetekniske rådgivning, jord og natur. Det forventes, at der indgås aftale omkring rådgivningen på den bymæssige del af strækningen ultimo 2. kvartal 2011.

På ekspropriationsdelen er der udarbejdet servitutrede gørelser, og alle berørte lodsejere er blevet kontaktet. Som led heri skal omfanget af arkæologiske prøveundersøgelser afklares. Den første besigtigelsesforretning forventes gennemført primo 2012.

Der er indledt et tæt samarbejde med Vejdirektoratet vedrørende udvidelsen af Køge Bugt-motorvejen for at sikre en fælles tilgang til anlægsarbejdet og for at sikre imod unødige forstyrrelser af berørte borgere og relevante myndigheder.

Endelig er der igangsat et arbejde med at afdække og løse de forskelle og udeståender, der er identificeret mellem EU-lovgivningens Technical Specifications for Interoperability (TSI'er) og de danske normer og regler.

Den budgetmæssige situation

Der er i Aftale om en grøn transportpolitik af 29. januar 2009 og Aftale om en moderne jernbane af 22. oktober 2009 reserveret midler til kapacitetsudvidelse af strækningen samt midler til overdækning af banen langs Kulbanevej. Endvidere er der tilført projekteret yderligere 16,0 mio. kr. til etablering af støjafskærmning på Allingevej i Hvidovre. Med anlægsloven har projektet en bevilget totaludgift på 10.099,2 mio. kr. (2011-priser), som forventes overholdt.

Anlæg af dobbeltspor på Nordvestbanen (Lejre-Vipperød)

Formål

Med Aftale om en grøn transportpolitik af 29. januar 2009 og Aftale om en moderne jernbane af 22. oktober 2009 er det besluttet at udbygge Nordvestbanen ved anlæg af et ekstra jernbanespor på strækningen mellem Lejre og Vipperød. Udbygningen giver mulighed for rejsetidsreduktioner på op til seks minutter hver vej for den enkelte togpassager, bedre køreplaner og en fordobling af trafikomfanget til gavn for pendlerne. Lov om anlæg af dobbeltspor på Nordvestbanen svarende til den projekterede løsning for fuld udbygning i Miljøredegørelsen blev endeligt vedtaget af Folketinget den 2. marts 2010.

Status

Der er tilvejebragt projektgrundlag for detailprojekteringen. Detailprojektering er påbegyndt februar 2011, og udføres af Joint Venture Atkins/Cowi.

I forbindelse med ekspropriationen er der planlagt gennemført besigtigelse af arealerne i 2. kvartal 2011. Endelig ekspropriation gennemføres i 2. – 4. kvartal 2011.

Banedanmark er i færd med at afklare, hvor meget blødbund, der skal udskiftes under dæmninger, herunder om kravene i normerne kan reduceres, eller om der kan findes en anden løsning.

Den budgetmæssige situation

Med anlægsloven har projektet en bevilget totaludgift på 1.277,8 mio. kr. (2011-priser). I forhold til sidste Anlægsstatus er dette en mindre nettoændring på 6,2 mio. kr. Indeholdt i totaludgiften er omkostninger til fornyelse af en bro samt etablering af gangtunnel ved Hvalsø Station, som finansieres udover anlægsloven. Den bevilgede totaludgift forventes overholdt.

Signalprogrammet

Formål

Som led i Aftalen af 29. januar 2009 om en grøn transportpolitik blev det besluttet at etablere et nyt signalsystem på både fjernbanen og S-banen. På fjernbanen etableres et signalsystem, der lever op til de fælleseuropæiske standarder (ERTMS), og på S-banen etableres et moderne bybanesystem (CBTC).

Udskiftningen af signalsystemerne på fjernbanen forventes afsluttet i 2021, mens udskiftningen af signalsystemerne på S-banen forventes afsluttet i 2020.

Status

Der er identificeret to milepæle for Signalprogrammet, hvor Banedanmark skal fremsende en statusrapportering for økonomi, tidsplan og risikovurdering for henholdsvis fjernbanen og S-banen med henblik på politisk stillingtagen til projektet. De to milepæle er før udsendelse af det endelige udbudsmateriale samt inden underskrivelse af den endelige kontrakt med leverandøren.

Statusrapport ved første milepæl for henholdsvis S-bane og fjernbane blev politisk godkendt henholdsvis den 29. januar 2010 og den 17. maj 2010 af forligskredsen bag Aftale om en grøn transportpolitik af 29. januar 2009.

1. Status for S-baneprojektet

Signalprogrammet udsendte efter endt evaluering og forhandling af de første tilbud S-banens endelige udbudsmateriale ved årsskiftet 2010-2011. Den første del af udbuds- og kontraktfasen er nu overstået med modtagne konditionsmæssige foreløbige tilbud fra alle fem prækvalificerede leverandører. Banedanmark fik med fortroligt akt J af 9. maj

2011 hjemmel til at indgå kontrakt om levering af det nye signalsystem på S-banen. Kontrakten ventes indgået medio 2011.

2. Status for fjernbaneprojektet

I foråret 2011 evaluerede og forhandlede Signalprogrammet de første tilbud for levering af signalsystem til fjernbanen samt de første tilbud for levering af ombordudstyr til det rullende materiel. På baggrund heraf opdateredes det endelige udbudsmateriale. Det endelige udbudsmateriale for hhv. levering af signalsystem til fjernbanen og levering af ombordudstyr til det rullende materiel udsendes til de hhv. seks og fem prækvalificerede tilbudsgivere medio 2011.

Ifølge direktiv 2008/57/EF om interoperabilitet i jernbanesystemet i fællesskabet skal medlemsstaterne udvikle et oversættelsesmodul (en STM), så fjernbanetog, der er udstyret med ERMTS-udstyr (nyt togkontrolsystem), kan køre på baner med det nuværende danske togkontrolsystem. Udviklingen af oversættelsesmodulet er igangsat med Aftale om trafik for 2007 af 26. oktober 2006 og blev ved fortrolig Akt. Q af 18. juni 2009 bevillingsmæssigt integreret som en del af Signalprogrammet. Udviklingen af STM-modulet skal gennemføres, uanset om Signalprogrammet gennemføres eller ej.

En dansk STM forventes færdigudviklet, typegodkendt og klar til installation og drift primo 2014. I perioden frem til den færdige udvikling og ibrugtagning af den danske STM skal det sikres, at Øresundstrafikken med dansk ATC og svensk ERTMS kan køre planmæssigt. Det er sikret ved, at Banedanmark i samarbejde med Trafikverket i Sverige laver en overgangsløsning i form af en midlertidig STM. Denne overgangsløsning medfører ikke behov for merbevilling til Signalprogrammet.

Med Aftale om trafik for 2007 af 26. oktober 2006 blev det besluttet at udskifte Banedanmarks radiosystem med et radiosystem baseret på den europæiske standard GSM-R, da det eksisterende system var reinvesteringsmodent. En central del af det nye signalsystem er en udvidelse af det nye radiosystem fra kun at kunne transmittere tale til også at kunne transmittere data. Transmissionen af data er en forudsætning for at kunne gennemføre Signalprogrammet. Derfor er projektet om udskiftning af Banedanmarks radioer integreret i Signalprogrammet med fortroligt Akt. F af 26. februar 2009. GSM-R-projektet er dermed et delprojekt under det samlede fjernbaneprojekt. Det er besluttet at gennemføre de to dele af udskiftningen af radiosystemerne som et projekt i flere etaper. Første etape, som omhandler togradioer til taletransmission, er en forudsætning for udskiftningen af Banedanmarks signalsystemer, men skal færdiggøres, uanset om Signalprogrammet gennemføres eller ej.

I juni 2010 indgik Banedanmark aftale med Rambøll Tele om etablering af master, strøm, adgangsveje m.m. for etape 1 af radiosystemet og med Nokia Siemens Networks om levering af togradiosystemet til alle faser. To kontrakter er blevet indgået for henholdsvis bygningsarbejdet af tilknyttede bygninger og installation af de tekniske bestanddele. Endvidere er der udbudt en kontrakt for drift og vedligehold i foråret 2011. Der er fem prækvalificerede leverandører. Banedanmark venter at underskrive en kontrakt med en af leverandørerne inden udgangen af september 2011.

Den budgetmæssige situation

Banedanmark fik ved fortroligt Akt. F af 26. februar 2009 hjemmel til at igangsætte programmet og føre det frem til 1. milepæl for henholdsvis fjernbaneprojektet og S-baneprojektet. STM-projektet blev bevillingsmæssigt overført til Signalprogrammet, jf. Akt. Q af 18. juni 2009. Ydermere blev bevillingen til det samlede radioprojekt overført til Signalprogrammet med Finansloven for 2010.

Med godkendelsen af Akt. 95 af 11. februar 2010 fik Banedanmark hjemmel til at afholde udgifter frem til 2. milepæl for S-banen (den endelige kontraktindgåelse), og med fortroligt Akt. I af 3. juni 2010 har Banedanmark hjemmel til at føre fjernbaneprojektet frem til 2. milepæl (den endelige kontraktindgåelse)

Signalprogrammets nuværende bevillinger frem til 2. milepæl forventes overholdt.

Med fortroligt Akt J af 9. maj 2011 har Banedanmark fået bevilling til – inden for en økonomisk ramme – at indgå kontrakt og afholde øvrige udgifter frem til S-banens endelige afslutning i 2022. Den bevilgede totaludgift forventes overholdt.

Kapacitetsforbedringer vest for København (KØR-projektet)

Formål

I trafikaftalen fra 2003 blev det aftalt at sikre en kapacitetsudvidelse på strækningen Østerport – Ringsted.

Trafikaftalen fra 2003 er udmøntet i Aftale om trafik for 2007 af 26. oktober 2006 og Aftale om trafik for 2008 med beslutningen om at anlægge et nyt spor øst for Ringsted samt at etablere to spor mellem København H og Ny Ellebjerg.

Status

KØR- projektet er i udførelsesfasen delt op i to individuelle projekter:

1. Dobbeltspor København H – Vigerslev

Ni entrepriser er under udførelse, bl.a. jord- og afvandringsarbejder, spunsarbejder og betonbygværk for sporkrydsning, ny bro ved Gl. Køge Landevej og udvidelse af bro ved Sydhavn station samt spor- og kørestrømsarbejder, der er under opstart. 14 entrepriser er under afslutning eller er afsluttede bl.a. diverse rydningsarbejder, ledningsomlægninger, midlertidigt spor til Godsbanegården samt diverse kørestrømsstilpasninger. 12 entrepriser i forbindelse med sikringsanlæg er under projektering.

Hovedtidsplanen for projektering, tilbudsindhentning, kontrahering og udførelse følges.

For at fremme en effektiv godkendelsesproces har Trafikstyrelsen og Banedanmark aftalt en løbende dialog frem mod ansøgning om ibrugtagning. Desuden vil ansøgningsmaterialet for projektet være assesseret (kvalitetssikret) af en tredjepart.

Dobbeltsporet København H - Vigerslev forventes ibrugtaget i efteråret 2012.

2. Overhalingsspor ved Ringsted

Jord-, konstruktions-, spor- og kørestrømsarbejder, sikringsarbejder og fjernstyring er stort set afsluttet. Der pågår stadig mangelarbejder i 2011.

Overhalingssporet ved Ringsted blev ibrugtaget i januar 2011, og ibrugtagningstilladelse foreligger.

Etapen til Ny Ellebjerg udformes, således at det er fuldt anvendeligt ved etableringen af den nye bane København – Køge – Ringsted. Ligeledes er anlægget af nyt spor øst for Ringsted udformet, således at den indgår i den nye bane København – Køge – Ringsted.

•

Den budgetmæssige situation

Projektet har en bevilget totaludgift på 962,8 mio. kr. (2011-priser). Projektets bevilgede totaludgift forventes overholdt.

4.2. Fornyelsesprojekter på baneområdet

I det følgende gives en status for større fornyelsesprojekter under gennemførelse. Det vurderes, at budgetoverskridelser på enkelte projekter kan håndteres inden for den samlede bevilling til fornyelse af jernbaneinfrastrukturen. Billiggjorte projekter medgår til at finansiere andre fordyrede fornyelsesaktiviteter på banen.

Tabel 4.3. Økonomioversigt over fornyelsesprojekter på baneområdet

| (mio. kr. 2011-priser) | Hjemmel | Total udgift | Overholdelse af totaludgift | Forbrug 31.03.2011 | Åbningsår |
|---|--------------------------------------|--------------|-----------------------------|--------------------|-----------|
| Ny anlægsbudgettering | | | | | |
| Renovering af Nørreport station (fortroligt) | FL10 | - | Ja | - | 2014 |
| Sporskifteudveksling Fredericia station | Akt 97 2009/2010 | 70,6 | Ja | 8,7 | 2011 |
| Sporfornyelse Sønderborg-Tinglev | Akt 112 2009/2010 Akt F 2010/2011 | 229,5 | Ja | 211,7 | 2010 |
| Sporfornyelse Svanemøllen-Hillerød (Nordbanen) | Akt 111 2009/2010 | 424,9 | Ja | 381,5 | 2010 |
| Sporfornyelse Roskilde-Holbæk | Akt 115 2008/2009 | 104,9 | Ja | 61,2 | 2011 |
| Sporfornyelse Herning-Holstebro | Akt 118 2009/2010 | 296,8 | Ja | 216,4 | 2010 |
| Esbjerg sikringsanlæg og sporfornyelse | Akt 61 2008/ 2009 | 135,2 | Nej | 131,5 | 2011 |
| Bramming - Tønder (fortroligt aktstykke) | Akt D 2010/2011 | 0,0 | Ja | - | 2011 |
| Bramming - Esbjerg samt Lunderskov (fortroligt aktstykke) | Akt H 2010/2011 | 0,0 | Ja | - | 2012 |
| Skanderborg - Herning (fortroligt aktstykke) | Akt I 2010/2011 | 0,0 | Ja | - | 2012 |
| Ringsted Station (fortroligt aktstykke) | Akt G 2010/2011 | 0,0 | Ja | - | 2012 |
| Østerport station (fortroligt aktstykke) | Akt K 2010/2011 | - | Ja | - | 2012 |
| Tidligere budgetteringsprincip | | | | | |
| S-togspor København H-Dybbølsbro (6. Hovedspor) | Akt 20 2007/2008 Akt 19 2008/2009 | 356,3 | Ja | 218,7 | 2011 |
| Banegravsindfatningen - Vesterport station | Akt 196 2008/2009 | 97,8 | Ja | 64,0 | 2010 |
| Skærm baseret trafikinformation | Akt 194 2007/2008 | 50,3 | Ja | 42,6 | 2010 |

Anm: Hjemmel angiver første gang projektet er optaget på en bevillingslov. Desuden hvis der har været væsentlige ændringer til projektet. Overholdelse af totaludgift angiver, hvorvidt anlægsmyndigheden forventer, at totaludgiften for projektet forventes overholdt.

4.2.1. Fornyelsesprojekter budgetteret efter principperne for ny anlægsbudgettering

Ny anlægsbudgettering, jf. Akt. 16 af 24. oktober 2006, gælder kun for anlægsprojekter, men Transportministeriet har fra 2008 valgt at implementere et koncept for delvis anvendelse af principperne for ny anlægsbudgettering på fornyelsesprojekter. Det betyder blandt andet, at der fremover indgår en 10 pct.-reserve i det enkelte projekts bevilgede totaludgift til dækning af uforudsete forhold. Den delvise anvendelse af principperne blev implementeret for første gang i forbindelse med sporfornyelse Odense – Svendborg og omfatter øvrige projekter i dette afsnit (4.2.1).

Renovering af Nørreport station

Formål

Med Aftale om en grøn transportpolitik af 29. januar 2009 er der afsat 210,0 mio. kr. til gennemførelse af en modernisering af Nørreport station med henblik på at sikre bedre luftkvalitet og et reduceret støjniveau ved udskiftning af ventilationsanlægget på fjernbaneperronen samt istandsættelse af ventilationsanlægget på S-perronen. Derudover reoveres interiøret m.v. (delprojekt 1).

Banedanmark har samtidig planlagt hovedistandsættelse af Nørreport Station for at sikre en længere levetid af konstruktionen. Arbejdet omfatter istandsættelse af de bærende konstruktioner samt udskiftning af membranen på konstruktionens overside (delprojekt 2).

De to delprojekter udføres samlet som projekt: "Renovering af Nørreport station." Projektets samlede totaludgift er fortrolig.

Renoveringen af Nørreport station forventes gennemført inden udgangen af 2014.

I forbindelse med renoveringen af Nørreport station vil fjerntogsperronen være lukket for passagerudveksling i 8 måneder, iht. Aftale om en moderne jernbane af 22. oktober 2009. Denne udførelsesstrategi muliggør, at Banedanmark forventer at kunne tilvælge optioner vedrørende en genåbning af nordligt trappeløb fra overfladen til S-togsperronen, ny belægning på fjerntogsperronen, renovering af trappen ved Gothersgade og hovedtrappen fra fjerntogsperronen til forhal samt supplerende perronbelægning på S-togsperron inden for de økonomiske rammer.

Projekteringen af Renovering af Nørreport station er koordineret med Københavns Kommunes og DSB's byrumsprojekt for området omkring Nørreport, og projekterne udføres i én entreprise med Banedanmark som bygherrens kontraktpart i henhold til overenskomst af 29. april 2010 mellem Banedanmark, Københavns kommune og DSB om Ny Nørreport.

Med Aftale om bedre mobilitet af 26. november 2010 er det desuden besluttet at afsætte 2,0 mio. kr. fra pulje til stationsmoderniseringer med henblik på, at der udarbejdes et beslutningsgrundlag for en forlængelse af den eksisterende transfertunnel på Nørreport

Station med en nedgang fra gågadeområdet ved Frederiksborggade. Beslutningsgrundlaget vil blive afsluttet i 2011.

Med aftalen af 26. november 2010 er det på baggrund af tidligere skitseoverslag med en ramme på 100 mio. kr. besluttet, at finansieringen af en forlængelse af transfertunnelen og etablering af nedgang fra gågadeområdet sker således:

- Metroselskabet – som ejes af staten, Københavns Kommune og Frederiksberg Kommune – bidrager med 50 mio. kr.
- DSB's pulje til bedre adgang til den kollektive trafik bidrager med 50 mio. kr.

Et mere detaljeret anlægsoverslag er under udarbejdelse. Såfremt det viser sig, at projektet bliver dyrere end først antaget, udestår der en drøftelse blandt bidragsyderne af finansieringen af en evt. merudgift.

Status

Renovering af Nørreport station er i udbud, med forventet kontrahering i september 2011. Der er prækvalificeret tre entreprenører.

Udførelsen af projektet forventes påbegyndt ultimo 2011. Arbejderne under jordoverfladen forventes afsluttet primo 2014, og arbejderne over jordoverfladen forventes afsluttet ultimo 2014. Projektets tidsplan er stram, men risici for forsinkelser forsøges håndteret ved detaljeret planlægning i projekteringsfasen. Derudover er der indlagt mest muligt slæk ved etapeskift, med henblik på at undgå akkumulering af forsinkelser.

Den budgetmæssige situation

Bevillingen til det overordnede projekt er givet på finansloven for 2010 og 2011. Den bevilgede totaludgift forventes overholdt.

Sporskifteudveksling på Fredericia st.

Formål

På baggrund af Aftale om trafik for 2007 af 26. oktober 2006 har Banedanmark planlagt at udveksle sporskifter på dele af Fredericia og Vejle station. Udvekslingen er nødvendig for at kunne opretholde det nuværende omfang af togdriften. Det forventes, at der opnås synergieffekter ved at have en fælles projektorganisation for arbejderne på de to stationer.

Status

Der er udført detailprojektering af projektet, og der er indgået kontrakt med entreprenør. Arbejdet udføres i perioden. april 2011 til juni 2011.

Den budgetmæssige situation

Med Akt 97 af 3. juni 2010 er der bevilget en totaludgift på 70,6 mio. kr. (2011-priser). Den bevilgede totaludgift forventes overholdt.

Sporfornyelse Sønderborg – Tinglev

Formål

På baggrund af Aftale om trafik for 2007 af 26. oktober 2006 har Banedanmark planlagt sporfornyelse på strækningen Sønderborg – Tinglev, idet sporenes nuværende tilstand har medført hastighedsnedsættelser. Arbejdet gennemføres for at hastigheden kan hæves til den oprindelige strækningshastighed. Endvidere vil sporfornyelsen fremadrettet forebygge risikoen for yderligere hastighedsnedsættelser eller lukning af strækningen.

Status

Projektet er udført i løbet af sommeren 2010 under totalspærring af strækningen. Trafikken blev genoptaget den 30. august 2010, og der mangler nu kun få mangel- og restarbejder, herunder sporjustering i 2011. Der er rejst visse entreprenørkrav mod Banedanmark i forbindelse med afslutningen af projektet. Kravene er under behandling, og der er ikke risiko for, at den bevilgede totaludgift overskrides.

Den budgetmæssige situation

Projektet er igangsat på baggrund af Akt. 112 af 22. oktober 2009. Med aktstykket blev der oprindeligt bevilget en totaludgift på 187,3 mio. kr. (2010-priser).

På grund af et større behov for udskiftning af ballastskærver og større omfang af kørestrømsarbejder har der været behov for en forhøjelse af den bevilgede totaludgift. Med fortroligt Akt. F af 9. december 2010 har Finansudvalget tiltrådt forhøjelsen af totaludgiften.

Sporfornyelse Svanemøllen – Hillerød (Nordbanen)

Formål

På baggrund af Aftale om trafik for 2007 af 26. oktober 2006 har Banedanmark planlagt fornyelse på de væsentligste dele af den ca. 30 km. lange strækning Svanemøllen – Hillerød. Arbejdet gennemføres for at forebygge hastighedsnedsættelser og reduceret drift på strækningen.

Status

Arbejdet er opdelt i en spor-, kørestrøm-, jord- og afvandingsentreprise samt en sikringsentreprise. Første etape af projektet blev gennemført som planlagt i foråret 2010. Anden etape blev påbegyndt primo juni 2010, og begge åbninger af sporet hhv. den 9. august og 27. september 2010 forløb planmæssigt.

På grund af vintervejret blev færdiggørelsen udskudt til foråret 2011, og det forventes, at projektet er færdigudført medio 2011, så der herefter kun udestår planlagt 1 års justering af sporet samt præventiv skinneslibning, der forventes udført i foråret 2012.

Den budgetmæssige situation

Entreprenøren har fremsat væsentlige ekstra krav omhandlende ekstra tilbudsliste-mængder på bl.a. kørestrøm, jordarbejde m.v. Forhandlingerne herom pågår med entreprenøren.

Ved Akt. 111 af 22. oktober 2009 blev projektet bevilget en totaludgift på 424,9 mio. kr. (2011-priser). Den bevilgede totaludgift forventes overholdt.

Sporfornyelse Roskilde – Holbæk

Formål

På baggrund af Aftale om trafik for 2007 af 26. oktober 2006 planlægger Banedanmark fornyelse af spor og sporskifter på stationerne Hvalsø, Vipperød, Tølløse og Holbæk.

Arbejderne gennemføres for at opretholde det nuværende trafikomfang, herunder sikre overhalings- og krydsningsmuligheder samt imødegå risiko for hastighedsnedsættelser og alvorlige driftsforstyrrelser på strækningen.

Status

Sporarbejderne på Holbæk, Tølløse, Vipperød og Hvalsø stationer er som planlagt udført i 2010. Det var planlagt at udskifte to sporskifter med tilhørende sporstykker på Holbæk station i 2011. Dette arbejde har været sat i bero på grund af en brand i sikringsanlægget i Holbæk i juli 2010. Efter ønske og i tæt dialog med DSB forventes arbejdet nu at kunne udføres i september 2011, og dermed ikke nødvendigvis betinget af reetableringen af sikringsanlægget.

Den budgetmæssige situation

Projektets prognose er øget med 1,8 mio. kr. Prognosestigningen hidrører primært fra øgede omkostninger til udskiftning af sporskifter.

Fortroligt aktstykke er tiltrådt af Finansudvalget ved Akt. 115 af 18. juni 2009. Med aktstykket er der bevilget en totaludgift på 104,9 mio. kr. (2011-priser). Den bevilgede totaludgift forventes overholdt.

Sporfornyelse Herning – Holstebro

Formål

På baggrund af Aftale om trafik for 2007 af 26. oktober 2006 har Banedanmark planlagt fornyelse af spor på strækningen Herning-Holstebro. Arbejderne gennemføres for at opretholde det nuværende trafikomfang, da det ellers vil være nødvendigt med hastighedsnedsættelser og reduceret drift på strækningen.

Status

Der er indgået kontrakt med konsortiet Wiebe/Willke om udførelse af entreprisen. Arbejdet i marken er gennemført, strækningen er ibrugtaget september 2010, og slutjusteringen er gennemført i oktober 2010.

Den afsluttende efterjustering af sporet og skinneslibning forventes udført medio 2011, efter nærmere aftale med sporentreprenøren.

Den budgetmæssige situation

Med Akt. 118 af 10. december 2009 er der bevilget en totaludgift på 296,8 mio. kr. (2011-priser). Den bevilgede totaludgift forventes overholdt.

Esbjerg sikringsanlæg og sporfornyelse

Formål

På baggrund af Aftale om trafik for 2007 af 26. oktober 2006 har Banedanmark påbegyndt fornyelse af spor- og sikringsanlægget inkl. kabelanlæg på Esbjerg station, idet sporenes nuværende tilstand har medført hastighedsnedsættelse på stationen, og kabelanlæggets tilstand har medført et betydeligt antal fejl. Endvidere skal sikringsanlægget levetidsforlænges og opgraderes i forbindelse med sporfornyelsen.

Status

Arbejdet er opdelt i to etaper. Første etape omfatter det meste af sporfornyelsen samt ændringer i sikringsanlægget og etablering af ATC. Anden etape vil omfatte mindre sporfornyelser samt ombygning af sikringsanlægget. Første etape af projektet er blevet fordyret på grund af meromkostninger til bl.a. jord- og sikringsarbejder, hvorfor projektet har været sat i bero bortset fra mindre nødvendige arbejder på projektets første fase og etablering af ATC, som blev udført i 2010, jf. afsnittet under den budgetmæssige situation

Den budgetmæssige situation

Fortroligt aktstykke er tiltrådt af Finansudvalget ved Akt. 61 af 20. maj 2009. Med aktstykket er der bevilget en totaludgift på 134,1 mio. kr. (2010-priser).

Jord- og sikringsarbejderne er blevet dyrere end forventet, og der har været merudgifter til rådgivning/projektering. Den forventede totaludgift til første etape er 127,8 mio. kr. hvilket ligger indenfor aktstykkets bevilling. Totaludgiften indeholder midler til afklaring af anden etape.

Projektets anden etape er pt. stillet i bero på grund af fordyrelsen af første etape. Banedanmark har igangsat en undersøgelse af mulighederne for at reducere projektet.

Når Banedanmark har valgt en endelig løsning, vil Folketingets Trafikudvalg og Finansudvalg blive orienteret. Om nødvendigt vil et nyt aktstykke blive forelagt Finansudvalget.

Tidspunktet for afslutningen af de resterende arbejder afhænger af valget af den endelige løsning. Det er således fortsat muligt at arbejderne kan blive afsluttet i 2011, men det må påregnes, at færdiggørelsen kan blive udskudt til 2012.

Sporombygning Bramming - Tønder

Formål

På baggrund af Aftale om trafik for 2007 af 26. oktober 2006 har Banedanmark planlagt at ombygge sporet på en del af strækningen mellem Bramming og Tønder. Arbejdet gennemføres for at opretholde det nuværende trafikomfang, da det ellers vil være nødvendigt med hastighedsnedsættelser og reduceret drift på strækningen.

Sporfornyelsen omfatter store dele af strækningen Bramming – Tønder samt fornyelse af sporskifter og overkørsler. Herudover omfatter projektet tilpasning af sporanlæg på en række stationer, således at sporenlængder reduceres, og en del af sidesporene nedlægges med henblik på at reducere banens fremtidige vedligeholdelsesomkostninger. Sporfornyelsen medfører desuden afledte arbejder indenfor afvanding og sikring.

Projektets hovedaktiviteter forventes udført i 2011.

Status

Projektet er i opstartsfasen. Der har været afholdt licitation, og ultimo marts 2011 blev entreprenøren valgt. Projektet udføres med hel eller delvis spærring af strækningen Bramming – Tønder i perioden 25. juni 2011 til 14. november 2011.

Den budgetmæssige situation

Fortroligt aktstykke D er tiltrådt af Finansudvalget d. 25. november 2010. Den bevilgede totaludgift forventes overholdt.

Sporfornyelse Bramming – Esbjerg samt Lunderskov

Formål

På baggrund af Aftale om trafik for 2007 af 26. oktober 2006 har Banedanmark planlagt at sporforny ca. 18 km spor på strækningen Bramming – Esbjerg samt ved Lunderskov. Arbejdet gennemføres for fremadrettet at forebygge risikoen for hastighedsnedsættelser eller lukning af strækningen på grund af sporets tilstand.

Status

Projektet omfatter udskiftning af skinner og nedslidte sveller, samt jord- og afvandingsarbejder. Projektet er blevet udbudt, licitation er afholdt og kontrakt er indgået med entreprenør med henblik på udførelse i sommeren 2011. Strækningen mellem Holsted og Esbjerg totalspærres i 2 uger fra den 25. juni 2011, hvorefter et af sporene på den dobbeltsporede bane spærres mellem Bramming og Esbjerg i de følgende 3 uger. Primo august 2011 spærres først begge spor og derefter et spor på strækningen Lunderskov-Vejen. Trafikken genoptages derefter i fuldt omfang. Mangel- og restarbejder udføres efterfølgende i natspærringer. 1 års justering udføres i 2012.

Den budgetmæssige situation

Projektet blev igangsat på baggrund af godkendt aktstykke H af 3. marts 2011. Den bevilgede totaludgift forventes overholdt.

Sporombygning Skanderborg - Herning

Formål

På baggrund af Aftale om trafik for 2007 af 26. oktober 2006 har Banedanmark planlagt fornyelse af spor på strækningen Skanderborg - Herning. Arbejderne gennemføres for at opretholde det nuværende trafikomfang, da det ellers vil være nødvendigt med hastighedsnedsættelser og reduceret drift på strækningen.

Sporfornyelsen omfatter store dele af strækningen samt fornyelse af sporskifter og overkørsler. Herudover nedlægges et antal sidespor med henblik på at reducere strækningens fremtidige vedligeholdelsesomkostninger. Desuden medfører sporfornyelsen afledte arbejder inden for afvanding og sikring.

Status

Projektet er i projekteringsfasen, der forventes afsluttet i 2011.

Projektet udføres i 2. og 3. kvartal 2012 med hel og delvis spærring af strækningen Skanderborg – Herning.

Den budgetmæssige situation

Finansudvalget har den 7. april 2011 godkendt fortroligt Akt. I om igangsættelsen af sporombygningen på Skanderborg – Herning. Den bevilgede totaludgift forventes overholdt.

Sporombygning på Ringsted station

Formål

På baggrund af Aftale om trafik for 2007 af 26. oktober 2006 har Banedanmark planlagt sporombygning på Ringsted station for fremadrettet at imødegå risikoen for hastighedsnedsættelser eller lukning af sporene på stationen.

Sporfornyelsen omfatter udskiftning af skinner, nedslidte træsveller, jord og afvandingsarbejder samt afledte sikrings- og kørestrømsarbejder.

Status

Arbejdet er delt op i én spor-, kørestrøms- og sikringsentreprise samt én jord- og afvandingsentreprise. Arbejdet er påbegyndt med sporombygning af spor 8 og 9, da sporene var blevet lukket på grund af dårlig tilstand. De resterende arbejder i projektet planlægges udført fra primo maj til ultimo august 2011.

Den budgetmæssige situation

Fortroligt aktstykke er tiltrådt af Finansudvalget ved Akt G af 3. marts 2011. Den bevilgede totaludgift forventes overholdt.

Sporfornyelse mv. på Østerport station

Formål

På baggrund af Aftale om trafik for 2007 af 26. oktober 2006 har Banedanmark planlagt fornyelse af spor og sporskifter på Østerport station. I alt fortages fornyelse af ca. 2 km spor og syv sporskifter.

Arbejderne gennemføres for at opretholde det nuværende trafikomfang, herunder sikre overhalings- og krydsningsmuligheder, da det ellers vil være nødvendigt med væsentlige hastighedsnedsættelser med forlængelse af rejsetid og forringet regularitet til følge.

Projektet udbydes som to entrepriser, som omfatter sporfornyelse, ballastrensning, afvandings- og jordarbejder, samt sikring og kørestrøm. Projektet opdeles i to udbud, tidsmæssigt forskudt for at tilgodese Ny Nørreports behov for opstillingsspor.

Status

Projektering af alle dele af projektet og dermed afklaring af projektets omfang forventes afsluttet ultimo 2011. Projektet udføres over to etaper: I første etape (juli 2011) udføres afvandings- og sporombygning af to spor; i anden etape (påsken 2012) udføres sporskifteudveksling samt restarbejderne. Den afsluttende sporjustering og skinneslibning foretages medio 2012.

Den budgetmæssige situation

Fortroligt aktstykke er tiltrådt af Finansudvalget ved Akt. K af 18. maj 2011. Den bevilgede totaludgift forventes overholdt.

4.2.2. Projekter under tidligere budgetteringsprincipper

S-togsspor København H – Dybbølsbro (6. hovedspor)

Formål

På baggrund af Aftale om trafik for 2003 af 5. november 2003 har Banedanmark igangsat projektet S-togsspor København H - Dybbølsbro. Hovedformålet med projektet er at forøge kapaciteten for S-tog ved at etablere et supplerende hovedspor fra København H til Skelbæk vest for Dybbølsbro.

Samtidig med etablering af det nye hovedspor gennemfører Banedanmark fornyelse af dele af sporanlægget mellem København H og Dybbølsbro samt hele S-banens kørestrømsanlæg mellem København H og Valby.

De tre projekter blev ved Akt. 20 af 27. marts 2008 slået sammen til ét samlet projekt. Ved Akt. 19 af 7. maj 2009 er projektets omfang reduceret i forhold til det oprindelige med henblik på at sikre overholdelse af budgettet.

Status

Etablering af nyt køreledningsanlæg på strækningen Skelbæk – Valby er afsluttet. Etableringen af spor og kørestrømsanlæg på Københavns H udføres i perioden august 2010 til september 2011. Ændringer i el-anlæg for hhv. Vesterport og Enghave omformerstationer udføres i samme periode.

Større spor- og sikringstekniske arbejder på København H er opstartet og gennemføres i sommeren 2011. Det nye S-togsspor forventes ibrugtaget i efteråret 2011.

Den budgetmæssige situation

Med Akt. 19 af 7. maj 2009 er der bevilget en totaludgift på 356,3 mio. kr. (2011-priser). Aktstykket erstatter tidligere tiltrådt Akt. 20 af 27. marts 2008. Den bevilgede totaludgift forventes overholdt.

Banegravsindfatningen – Vesterport station

Formål

På baggrund af Aftale om trafik for 2007 af 26. oktober 2006 gennemføres fornyelse af banegravsindfatningen ved Vesterport station. Banegravens indfatningsvægge fornyes, og de tilhørende rækværker af beton udskiftes i de to banegrave på strækningen mellem "Ved Vesterport" og "H.C. Andersens Boulevard". Derudover skal undersiden af broen ved Kampmannsgade fornyes, og de tilhørende rækværker udskiftes. Arbejderne gennemføres for at sikre et acceptabelt sikkerhedsniveau for rækværkerne, der er opført i 1913.

Status

I 2009 er arbejder på den vestlige side af banegravene langs S-togssporene gennemført, og i 2010 er arbejder på den østlige side langs Kystbanesporene blevet gennemført. Der udestår enkelte arbejder, som planlægges udført i 2. kvartal 2011. Udskydelsen skyldes for lave nattemperaturer til den type arbejder, der udestår, herunder det afsluttende malerarbejde.

Den budgetmæssige situation

Med Akt. 196 af 4. december 2008 er der bevilget en totaludgift på 97,8 mio. kr. (2011-priser). Den bevilgede totaludgift forventes overholdt.

Skærbaseret trafikinformation

Formål

Som følge af Aftale om trafik for 2007 og 2008 afvikles efterslæbet på trafikinformationsskærme og løbende fornyelse af trafikinformationsudstyret på alle Banedanmarks strækninger. Afviklingen af efterslæbet på trafikinformationen skal endvidere sikre bedre trafikinformation for blinde og svagtseende. Antallet af passagerer, der som følge af nedslidte anlæg oplever mangelfuld trafikinformation, skal ved udgangen af 2014 være reduceret til 10.000 passagerer dagligt.

Status

Målene for 2007/2008 som beskrevet i Trafikaftalen er nået, og der vil i 2011 inden for projektets rammer blive gennemført yderligere forbedringer af den skærbaserede information samt forbedringer i forhold til de blinde og svagtseende.

Den budgetmæssige situation

Med Akt. 194 af 27. marts 2008 er der bevilget en totaludgift på 50,3 mio. kr. (2011-priser), som forventes overholdt.

5. Vejområdet

I det følgende gennemgås igangværende anlægsprojekter på vejområdet. Afsnit 5.1 giver en oversigt af økonomien på anlægsprojekterne. Afsnit 5.2 giver en status på anlægsprojekter efter de tidligere budgetteringsprincipper, mens afsnit 5.3 giver en status på anlægsprojekter efter ny anlægsbudgettering. Afsnit 5.4 giver en status for øvrige igangværende VVM-undersøgelser, forundersøgelser mv. på vejområdet, mens afsnit 5.5 giver en status på vedligeholdelsesindsatsen på statsvejnettet og afsnit 5.6 giver en status på kapitalbevarende vedligehold vedtaget ved aktstykke. Afsnit 5.7 giver en status på moderniseringen af sikrede overkørselsanlæg.

I afsnit 6 gives en oversigt over puljeprojekter på vejområdet under Transportministeriet.

5.1. Anlægsprojekter på vejområdet

Nedenfor gives en status på igangværende anlægsprojekter på vejområdet. Bilag 4 indeholder en oversigt over den geografiske placering af igangværende større anlægsprojekter på statsvejnettet.

Tabel 5.1. Økonomioversigt over Vejdirektoratets anlægsprojekter

| (mio. kr. 2011-priser) | Hjemmel/ Aftale | Total udgift | Overholdelse af totaludgift | Forbrug pr. 31.03.2011 | Åbningsår - |
|---------------------------------------|--------------------------------------|-----------------|--------------------------------|---------------------------|----------------|
| Ny anlægsbudgettering | | | | | |
| Holbæk – Vig, etape 2 og 3 | FL2000 Akt 90 2008/2009 | 1.607,2 | Ja | 147,9 | 2013 |
| Fløng - Roskilde 2) | FL2006 Akt 98 2008/2009 | 2.155,1 | Ja | 792,4 | 2013 |
| Riis – Ølholm - Vejle | FL2004 Akt 95 2008/2009 | 1.851,1 | Ja | 344,6 | 2013 |
| Bording – Funder 2) | FL2004 | 1.040,6 | Ja | 425,2 | 2012 |
| Frederikssundmotorvejen, 1. etape 2) | FL2004 | 1.684,5 | Ja | 1.046,0 | 2012 |
| Søften – Skejby 1,2) | FL2004 | 525,2 | Ja | 381,5 | 2010 |
| Brande – Give N | FL2007 Akt 93 | 473,4 | Ja | 131,7 | 2012 |
| Funder – Låsby | Anlægslov af 6. maj 2009 | 6.260,5 | Ja | 350,0 | 2016 |
| Gørløse omfartsvej 2) | FL2007 Akt 91 2008/2009 | 172,0 | Ja | 112,4 | 2011 |
| Sunds omfartsvej | FL2007 Akt 100 2008/2009 | 225,1 | Ja | 24,4 | 2012 |
| Slagelse omfartsvej, 1. og 2. etape | FL2007 Akt 96 2008/2009 | 598,4 | Ja | 37,0 | 2013 |
| Bredsten – Vandel | FL2007 Akt 94 2008/2009 | 523,6 | Ja | 80,3 | 2012 |
| Klipleve – Sønderborg | Akt 99 2008/2009 Akt 84 2009/2010 | 2.082,9 | Ja | 302,9 | 2012 |
| Grenåvej, niveaufri skæring 1) | FL2008 Akt 92 2008/2009 | 122,2 | Ja | 52,0 | 2010 |
| Skovdiget, Vestbroen 1) | FL2008 Akt 92 2008/2009 | 264,9 | Ja | 157,2 | 2010 |
| Bedre vejforbindelse til Esbjerg Havn | Akt 111 2008/2009 | 145,8 | Ja | 18,3 | 2012 |
| Opgradering til Kalundborg Havn | Akt 113 2008/2009 | 196,8 | Ja | 10,9 | 2013 |

Tabellen fortsættes på næste side ...

Tabel 5.1. Økonomioversigt over Vejdirektoratets anlægsprojekter (fortsat)

| (mio. kr. 2011-priser) | Hjemmel/ Aftale | Total udgift | Overholdelse af totaludgift | Forbrug pr. 31.03.2011 | Åbningsår - |
|---|--------------------------------------|-----------------|--------------------------------|---------------------------|----------------|
| Udbygning af E45 Nørresundby-Bouet, 2. etape 1) | Akt 112 2008/2009 | 71,1 | Ja | 17,5 | 2010 |
| Forbindelsesrampe mellem Helsingørmotorvejen og Motorring 3 | Akt 114 2008/2009 | 144,5 | Ja | 9,4 | 2012 |
| Motorring 4-Tværvæg N. (Frederikssundmotorvejen, 2. etape) | Anlægslov L1506 af 27. december 2009 | 1.210,2 | Ja | 29,5 | 2015 |
| Skærup-Vejle N. (Vejle Fjord) | Anlægslov L523 af 26. maj 2010 | 1.386,0 | Ja | 49,0 | 2015 |
| Nørre Aaby-Middelfart (Vestfyn, 1. etape) | Anlægslov L524 af 26. maj 2010 | 1.134,0 | Ja | 9,2 | 2015 |
| Øverødvej-Hørsholm S. (Helsingørmotorvejen, 1. etape) | Anlægslov L528 af 26. maj 2010 | 1.365,0 | Ja | 5,8 | 2016 |
| Udbygning af Brande Omfartsvej | Anlægslov L525 af 26. maj 2010 | 436,3 | Ja | 1,8 | 2014 |
| Sdr. Borup-Assentoft (Nordligt hængsel til Djursland) | Anlægslov L526 af 26. maj 2010 | 320,7 | Ja | 4,4 | 2014 |
| Udbygning af Køge Bugt motorvejen (Greve S-Solrød S.) | Anlægslov L1533 af 21. december 2010 | 1.652,8 | Ja | 1,2 | 2016 |
| Tåstrup-Frederikssundmotorvejen (Udbygning af Motorring 4) | Anlægslov L1535 af 21. december 2010 | 308,2 | Ja | 0,1 | 2015 |
| Nordlig omfartsvej ved Næstved | Anlægslov L459 af 18. maj 2011 | 680,6 | Ja | - | 2016 |
| Omfartsvej ved Nykøbing Falster | Anlægslov L458 af 18. maj 2011 | 222,3 | Ja | 2,1 | 2014 |

- 1) Bevillingen er ikke reguleret for besparelser.
- 2) Projektet har et træk på den centrale reserve jf. tabel 3.1

Anm: Hjemmel angiver første gang projektet er optaget på en bevillingslov. Desuden hvis der har været væsentlige ændringer til projektet. Overholdelse af totaludgift angiver, hvorvidt anlægsmyndigheden forventer, at totaludgiften for projektet forventes overholdt.

5.2. Projekter efter tidligere budgetteringsprincip

Udbygning af Motorring 3

Formål

Formålet er at udbedre trængselsproblemer og forbedre fremkommeligheden ved udbygning af Motorring 3 fra 4 til 6 spor fra Jægersborg til Holbækmotorvejen.

Status

Udvidelsen blev som planlagt taget i brug oktober 2008.

Alle 3 hovedentrepriser er nu endeligt afregnet, idet der i december 2010 blev indgået forlig på den sidste hovedentreprise.

Udbygningen af Motorring 3 mellem Slotsherrensvej og Roskildevej er i forbindelse med FL2008 overgået til at være en integreret del af projektet vedr. Frederikssundmotorvejen (1. etape).

Den budgetmæssige situation

Projektet har på finansloven for 2011 en bevilget totaludgift på 2.027,6 mio. kr. I forbindelse med årsrapport 2011 udarbejdes projektregnskab.

5.3. Projekter efter ny anlægsbudgettering

Holbæk – Vig, rute 21, etape 2 & 3

Formål

Formålet med projektet er at forbedre fremkommeligheden på strækningen mellem Holbæk og Vig.

Status

Projektet forløber som planlagt og forventes åbnet senest i 2013.

I forbindelse med Aftale om en grøn transportpolitik af 29. januar 2009 blev det besluttet at anlægge vejen som en 2+1 motortrafikvej på hele strækningen.

Detailprojekteringen er i gang på hele strækningen. På den nordlige strækning frem til Vig, er totalekspropriationerne gennemført, mens delekspropriationerne gennemføres i 2011.

Med aftale af 5. maj 2011 om "HyperCard, busser, cykler, trafiksikkerhed, støjebekæmpelse m.v." er forligspartierne enige om, at staten – i forbindelse med anlægget af motortrafikvejen Holbæk-Vig (2. og 3. etape) – anlægger Hønsinge omfartsvej, der i det oprindelige projekt skulle anlægges af det tidligere Vestsjællands amt (nu Odsherred kommune).

Vejdirektoratet har i foråret 2011 konsolideret planlægningsgrundlaget for omfartsvejen, og vurderet at der udestår en række afklarende undersøgelser (arealer, miljø m.v.). Den ca. 2,5 km. lange omfartsvej, er af direktoratet vurderet at koste ca. 32 mio. kr.

Den budgetmæssige situation

Projektet har på finansloven for 2011 en bevilget totaludgift på 1.607,2 mio. kr., som forventes overholdt.

Udgifterne til Hønsinge Omfartsvej finansieres ved ikke at anlægge den planlagte rasteplads ved Prejlerup og en forbindelsesvej til Nørremarksvej samt andre, mindre besparelser i projektet.

Fløng - Roskilde V

Formål

Formålet er at udbedre trængselsproblemer og forbedre fremkommeligheden ved udbygning af Holbækmotorvejen mellem Fløng og Roskilde Vest.

Status

Der er god fremdrift på projektet, som forventes åbnet senest i november 2013.

Hovedparten af entrepriserne er igangsat i marken (anlæg m.v.). Den sidste entreprise (beplantning m.v.) blev udbudt i 1. halvår af 2011.

Alle ekspropriationer er gennemført.

Den budgetmæssige situation

Projektet har på finansloven for 2011 en bevilget totaludgift på 2.155,1 mio. kr., som forventes overholdt.

Riis-Ølholm-Vejle

Formål

Formålet er at forbedre fremkommeligheden og trafiksikkerheden ved anlæg af 15 km motorvej mellem Ølholm og Vejle N, inkl. udbygning af E45 mellem Hornstrup og Vejle N. Projektet indeholder også udbygning af en ca. 10 km lang strækning af motortrafikvejen Riis-Ølholm til motorvej. Projektet er en del af udbygningen af Rute 18 (Herning – Vejle) til motorvej.

Status

Projektet forløber som planlagt, og forventes endeligt åbnet i 2013. Delstrækningen Riis-Ølholm forventes åbnet i oktober 2012. Der er skrevet kontrakt på 6 broentrepriser og på udbygning af delstrækningen Riis-Ølholm samt totalentreprisen på tilslutningen ved E45. Der er afholdt licitation på udbygning af E45 og tilslutning til Rute 18 mellem Vejle N og Hornstrup.

Anlægsarbejdet gennemføres i perioden fra april 2011 til oktober 2013.

Den budgetmæssige situation

Projektet har på finansloven for 2011 en bevilget totaludgift på 1851,1 mio. kr., som forventes overholdt.

Bording-Funder

Formål

Formålet med anlæg af motorvej mellem Bording og Funder er at forbedre fremkommeligheden på Rute 15 (Århus-Herning). Desuden medfører forlængelsen af motorvejen fra Herning, at der bliver motorvej på hele den ca. 30 km lange strækning mellem Herning og Silkeborg.

Status

Projektet forløber som planlagt og forventes åbnet i 2012.

Den nordlige dalbro er nu skubbet på plads, hvilket forløb uden problemer. Arbejdet med den sydlige dalbro pågår således, at hele dalbroen bliver færdig i 2011 som planlagt. Øvrige broarbejder er færdiggjort.

Den budgetmæssige situation

Projektet har på finansloven for 2011 en bevilget totaludgift på 1.040,6 mio. kr., som forventes overholdt.

Frederikssundmotorvejens 1. etape

Formål

Formålet med 1. etape er at skabe sammenhæng i motorvejsnettet mellem Motorring 3 og Motorring 4 og fjerne den trafikale flaskehals i krydset mellem Ring 3 Jyllingevej og den eksisterende Frederikssundmotorvej. Denne strækning er en del af planerne om anlæg af en motorvej fra Motorring 3 og til Frederikssund.

Status

Vejdirektoratet fremrykkede tidsplanen med ca. 12 måneder, så Motorring 3 blev åbnet i tre kørespor i hver retning i 2010. I en kortere periode i sommeren 2011 begrænses trafikken på Motorring 3 ved Jyllingevej atter til 2 spor i forbindelse med de sidste belægningsarbejder.

Fremrykningen af tidsplanen på projektet i forhold til Motorring 3 har haft en positiv konsekvens for resten af 1. etape af Frederikssundmotorvejen, så også den del af projektet nu forventes at kunne åbne 12 måneder tidligere, dvs. i oktober 2012 mod som tidligere oplyst i 2013.

Den budgetmæssige situation

Projektet har på finansloven for 2011 en bevilget totaludgift på 1.684,5 mio. kr., som forventes overholdt.

Søften-Skejby

Formål

Formålet med anlæg af motorvejen er, at sikre Djursland en god forbindelse til Den Østjyske Motorvej (E 45) nordvest for Århus. Det andet formål er at sikre bedre fremkommelighed mellem Djurslandsmotorvejen og Randersvej samt Østjyske Motorvej (E45).

Status

Projektet forløber som planlagt.

Den officielle åbning fandt sted den 27. august 2010. Der udestår afsluttende arbejder, idet der bl.a. gennemføres mindre justeringer på baggrund af trafikikkerhedsrevision af den sidste del af anlægget.

Af trafikikkerhedsmæssige årsager forsynes T-krydset E45/Søftenvej med signalregulering. I den forbindelse er projekteringsarbejdet sat i gang.

I foråret 2011 igangsættes justeringer af cykelsti på strækningen langs Randersvej ved Aarhus Nord. I den forbindelse pågår forhandlinger imellem Vejdirektoratet og lodsejer vedr. erstatningsstørrelse.

Med aftale om bedre mobilitet af 26. november 2010 blev det besluttet at, afsætte 22,1 mio. kr. under puljen til Bedre kapacitet og bekæmpelse af flaskehalse til etablering af et nyt tilslutningsanlæg med østvendte ramper i skæringen mellem Høgemosevej og Djurs-

landsmotorvejen (rute 15) ved Favrskov Kommune. Arbejdet med dette fortsætter som et selvstændigt projekt.

Den budgetmæssige situation

Projektet har på finansloven for 2011 en bevilget totaludgift på 525,2 mio. kr. Der er konstateret en billiggørelse på 50 mio.kr., der er tilbageført til Infrastruktur fonden.

Brande-Give N (Brande-Riis, 2. etape)

Formål

Formålet med projektet er at anlægge en 8,5 km lang motorvej fra Brande - Give N som en del af rute 18 (Holstebro – Vejle) for at understøtte erhvervsudviklingen i det midt- og vestjyske område samt forbedre fremkommeligheden og trafiksikkerheden.

Status

Projektet forløber som planlagt og forventes åbnet i 2012. Det forventes, at motorvejsstrækningen kan åbne i juni 2012, og ikke i oktober 2012 som tidligere forudsat. Årsagen hertil er særdeles gunstige jordbundsforhold til byggeriet.

Vinteren har medført en forsinkelse på de skærende veje der skulle have været åbnet i 2010. Disse er genåbnet for trafik i 2011 i ugerne 13-15.

Jord- og belægningsarbejderne har været i licitation med et gunstigt resultat og er kontraheret til aflevering i sommeren 2012.

Den budgetmæssige situation

Projektet har på finansloven for 2011 en bevilget totaludgift på 473,4 mio. kr., som forventes overholdt.

Funder-Låsby (Silkeborgmotorvejen)

Formål

Formålet med projektet er at forbedre de overordnede vejforbindelser mellem Midt- og Vestjylland og Århus-området. Projektet vil forbedre fremkommelighed, trafiksikkerhed og miljø i forhold til de nuværende statslige vejforhold.

Status

Projektet forløber som planlagt og forventes åbnet i 2016.

Projektet har i perioden januar til marts 2011 gennemført ekspropriationerne af erhvervsjendomme gennem Silkeborg by. Detailbesigtigelsen på det østlige stykke af motorvejen er afsluttet. I den kommende periode gennemføres detailbesigtigelse på motorvejsstrækningen mellem Funder og Hårup.

De første anlægsarbejder på dalbroer forventes påbegyndt i anden halvdel af 2011, herunder krydsningen af Gudenåen.

I slutningen af 2010 begyndte Vejdirektoratet at bygge på Funder Kirkevej, mellem Funder Kirkeby og Funder. Projektet var oprindeligt planlagt til først at skulle udføres om

nogle år. Men Vejdirektoratet har set en mulighed for at lave en trafiksikker løsning så hurtigt som muligt i forbindelse med arbejdet på anlægget af Bording-Funder.

Den budgetmæssige situation

Projektet har på finansloven for 2011 en bevilget totaludgift på 6.260,5 mio. kr., som forventes overholdt.

Gørløse omfartsvej

Formål

Formålet er at forbedre forholdene for den overordnede trafik mellem Helsingør, Hillerød og Roskilde og aflaste Gørløse By for gennemkørende trafik.

Status

Projektet forventes åbnet i 2011.

Der er indgået kontrakt vedr. broarbejderne i august 2009. I april 2010 er der indgået kontrakt med hensyn til jord-, afvanding- og asfaltarbejderne.

Der er i november 2010 i forbindelse med anlægsarbejdet konstateret ekstraordinært store mængdeændringer på grund af meget vanskelige jordbundsforhold på den igangværende jord- og belægningsentreprise.

Der har været en god fremdrift i projektet, hvilket betyder, at slidlaget forventes udført i 2011 og ikke i 2012 som tidligere forudsat.

I 2012 vil der være nogle restarbejder såsom kryds og rundkørsel, der med fordel kan udføres efter at omfartsvejen er taget i brug.

Den budgetmæssige situation

Projektet har på finansloven for 2011 en bevilget totaludgift på 172,0 mio. kr. Projektet har på grund af de vanskelige jordbundsforhold fået forhøjet projektbevillingen med 24,9 mio.kr. fra 146,1 mio.kr. til 171,0 mio.kr. finansieret via udmøntning af projektets centrale anlægsreserve.

Sunds omfartsvej

Formål

Den nye omfartsvej anlægges på rute 34, ca. 15 km nord for Herning i retning mod Skive og har til formål bl.a. at forbedre fremkommeligheden samt at aflaste Sunds Hovedgade for især den tunge trafik.

Status

Projektet forløber planmæssigt og forventes åbnet i 2012

Der er indgået kontrakt jord- og belægningsarbejder den 22. februar 2011. Anlægsarbejderne gennemføres fra 28. september 2010 til ultimo 2012.

Broentreprenøren er erklæret konkurs den 23. december 2010. Konkursboet viderefører opgaven med en ny underentreprenør indenfor den eksisterende kontrakts bestemmelser. Dette har dog ikke indvirkning på åbningsåret.

Den budgetmæssige situation

Projektet har på finansloven for 2011 en bevilget totaludgift på 225,1 mio. kr., som forventes overholdt.

Slagelse omfartsvej 1. og 2. etape

Formål

Formålet er at forbedre forholdene for den regionale trafik i området og det lokale trafikmiljø i Slagelse by. Endvidere vil projektet betyde at trafikken på rute 22 mellem Kalundborg og Næstved over Slagelse ikke skal køre på, og derefter af motorvejen.

Status

I forbindelse med den politiske Aftale om bedre veje mv. af 2. december 2009 blev det besluttet at anlægge 2. etape af Slagelse omfartsvej. Der vil således ske en tæt udførelsesmæssig koordinering mellem de to etaper.

Projekteringen af etape 1 er afsluttet i efteråret 2010. I maj 2011 afholdtes der licitation på en af de to hovedentrepriser (jord, vej, afvanding samt vej- og stibroer) som omfartsvejen er opdelt i, og den sidste hovedentreprise er planlagt afholdt i juli 2011. I maj afholdtes ligeledes licitation på de to banebroer. Anlægsarbejderne opstartes i marken den 16. maj 2011 og der planlægges med at vejen åbner for trafik i september 2013. Der er vedtaget anlægslov i efteråret 2010 for etape 2 og der er i marts måned 2011 afholdt kombineret linje- og detailbesigtigelse.. Ekspropriationen er planlagt til uge 26 i 2011.

Etablering af de nye broer på den i alt ca. 9 km lange anlægsstrækning vest om Slagelse fra Kalundborgvej til Slagelse Landevej gik i gang i maj 2011.

Projektet forløber planmæssigt, og begge etaper forventes åbnet i 2013.

Den budgetmæssige situation

Det samlede projekt har på finansloven for 2011 en bevilget totaludgift på 598,4 mio. kr., som forventes overholdt.

Bredsten-Vandel

Formål

Formålet med motortrafikvejen Bredsten-Vandel er at afhjælpe de trafikale problemer på den eksisterende rute 28 (Vejle - Billund).

Status

Projektet er foran tidsplanen og forventes at åbne i 2012, dvs. et år tidligere end oprindeligt planlagt som følge af optimering af anlægsfasen ved at bro- og jordentrepriser udføres samtidigt.

Anlægsarbejdet er påbegyndt, alle større entrepriser er kontraheret.

Entreprenøren på jordentreprisen gik konkurs 27. december 2010. Konkursboet viderefører opgaven med en ny underentreprenør indenfor den eksisterende kontrakts bestemmelser.

Den budgetmæssige situation

Projektet har på finansloven for 2011 en bevilget totaludgift på 523,6 mio. kr., som forventes overholdt.

Kliplev-Sønderborg

Formål

Motorvejen skal skabe en bedre vejforbindelse mellem Den Sønderjyske Motorvej og Allsundområdet. Samtidig skal den styrke udviklingen i området, herunder færgetrafikken til/fra Fynshav.

Status

Projektet er udbudt som et OPP-projekt. Der er indgået en OPP-aftale mellem Vejdirektoratet og KMG den 17. februar 2010.

KMG har tidligere meddelt Vejdirektoratet, at de forventer at kunne færdiggøre motorvejen i begyndelsen af 2012. Åbningsåret ændres derfor til 2012 fra 2013. Anlægsbetalingen forfalder ved åbning. KMG har pligt til 6 måneder inden at oplyse Vejdirektoratet om, hvornår vejen står færdig. Det forventes, at KMG i medio 2011 kommer med et oplæg til det eksakte færdiggørelsestidspunkt, herunder om det vil kunne ske tidligere end hidtil annonceret.

Der er planlagt opstartsmøde med KMG vedrørende overgangen til driftsfasen. Planlægning af arbejdet med omklassificering af den nuværende statsvej mellem Aabenraa og Sønderborg er påbegyndt.

Den budgetmæssige situation

Projektets totaludgift blev jf. Akt. 84 af 21. januar 2010, reduceret med 208,0 mio.kr. (10-pl). Den nye bevilgede totaludgift på finansloven for 2011 udgør 2.082,9 mio. kr., og indeholder en OPP-anlægsdel på 1.126,1 mio.kr., som udbetales til OPP-konsortiet, når projektet åbner. Beløbet prisopregnes ikke.

Dertil kommer yderligere omkostninger på 565,6 mio. kr. (11-pl) til Vejdirektoratets afholdte og kommende udgifter til øvrige entreprisedydelser, arealerhvervelse, tilsyn mv.

Vejdirektoratet betaler endvidere for de efterfølgende 26 driftsår efter åbning et fast årligt beløb til KMG på 15,0 mio. kr. (11-pl) svarende til i alt 391,2 mio. kr. (11-pl). Den nye totaludgift omfatter således både anlæg og drift.

Projektet er budgetteret efter ny anlægsbudgettering, men ved overgangen til OPP-projekt blev der efter en konkret vurdering indarbejdet reserve til projektet i projektbevillingen. Bevillingen forventes overholdt.

Niveaufri skæring, Grenåvej

Formål

Formålet med projektet er at nedlægge jernbaneskæringen ved Grenåvej (Århus N.), hvilket dels vil øge sikkerheden på både vej og bane, dels vil forbedre fremkommeligheden på Grenåvej, der er en af de primære indfaldsveje til Århus N.

Status

Projektet forløber planmæssigt efter den i 2008 reviderede tidsplan, som blev udarbejdet på baggrund af en konsolidering af projektet.

Projektet blev åbnet som planlagt i december 2010. På grund af vinterperioden er slidlaget først udført i 2011.

Den budgetmæssige situation

Projektet har på finansloven for 2011 en bevilget totaludgift på 122,2 mio. kr. Der er konstateret en billiggørelse på 10 mio.kr., der er tilbageført til Infrastrukturfonden.

I forbindelse med Vejdirektoratets årsrapport for 2011 udarbejdes projektregnskab.

Udskiftning af Vestbroen, Skovdiget

Formål

Formålet er at sikre, at vestbroen ved Skovdiget på Hillerødmotorvejen (rute 16) har den nødvendige bæreevne til trafikken.

Status

Den nye vestbro ved Skovdiget på Hillerødmotorvejen blev åbnet for trafik den 9. august 2010.

Den budgetmæssige situation

Projektet har på finansloven for 2011 en bevilget totaludgift på 264,9 mio. kr. Der er konstateret en billiggørelse på 20 mio.kr., der er tilbageført til Infrastrukturfonden

I forbindelse med Vejdirektoratets årsrapport for 2011 udarbejdes projektregnskab.

Bedre vejforbindelse til Esbjerg Havn

Formål

Projektet har til formål at sikre fremkommelighed i forhold til Esbjerg Havn i form af en ny vejforbindelse til havnen samt en udbygning af den eksisterende statsvej Gammelby Ringvej syd om Esbjerg by.

Status

Projektet forløber planmæssigt og forventes åbnet i 2012.

Ekspropriation er udført 22. september 2010. Der er indgået kontrakt om anlægsarbejder i december 2010. Den afsluttende licitation forventes afholdt i maj 2011. Den afslut-

tende licitation er i udbud med en forventet anlægsperiode fra juni 2011 - september 2012. Anlægs-arbejderne forventes afsluttet ultimo 2012.

Den budgetmæssige situation

Projektet har på finansloven for 2011 en bevilget totaludgift på 145,8 mio. kr., som forventes overholdt.

EU har den 29. oktober 2009 bekræftet at ville støtte projektet. Størrelsen af støtten forventes på nuværende tidspunkt at være på omkring 25 mio. kr., hvorved den statslige udgift til projektet reduceres svarende til den opnåede EU-støtte. Der vil ved projektets afslutning ske tilbageførsel af disse midler til Infrastrukturfonden, jf. principperne om rullende planlægning i Aftale om en grøn transportpolitik af 29. januar 2009.

Der er den 22. februar 2010 modtaget 1. rate af tilskuddet på €400.000 svarende til knap 3 mio. danske kr.

Opgradering til Kalundborg Havn (Elverdam - Regstrup, Skovvejen), etape 1

Formål

Med Aftale om en grøn transportpolitik af 29. januar 2009 blev det besluttet, at perspektivet på sigt er, at rute 23 (Skovvejen) skal udbygges til motorvej på strækningen fra Holbækmotorvejen til Kalundborg. Opgradering af strækningen Elverdam - Regstrup er første del af dette arbejde.

Status

Projektet omhandler opgraderingsarbejder inden for en samlet ramme på 196,8 mio. kr.

Som oplyst ved Anlægsstatus i 2010 er projektet forsinket og forventes først åbnet i 2013 i stedet for 2012.

Detailprojektering pågår. Besigtigelsesforretning er afholdt i marts 2011. Projektet udbygdes hen over sommeren 2011, og arbejderne påbegyndes i marken i efteråret 2011.

Den budgetmæssige situation

Projektet har på finansloven for 2011 en bevilget totaludgift på 196,8 mio. kr., som forventes overholdt.

Udbygning af E45, Nørresundby-Bouet, 2. etape

Formål

Motorvej E45 udvides i nordgående retning mellem Nørresundby C (frakørsel 22) og Bouet (frakørsel 20) for at forbedre fremkommeligheden på strækningen på de mest trafikerede tider af døgnet.

Status

Motorvejen åbnede for trafik i 3 spor i nordgående retning 1. december 2010 mod tidligere forventet 2011. På grund af vinteren har det først været muligt at lægge asfaltslidlag ud i 1. halvår af 2011.

Den budgetmæssige situation

Projektet har på finansloven for 2011 en bevilget totaludgift på 71,1 mio. kr. Der er konstateret en billiggørelse på 8 mio.kr., der er tilbageført til Infrastrukturfonden

I forbindelse med Vejdirektoratets årsrapport for 2011 udarbejdes projektrengskab.

Forbindelsesrampe mellem Helsingørmotorvejen og Motorring 3

Formål

Rampen vil betyde en væsentlig forbedring af fremkommeligheden for trafik fra Helsingørmotorvejen/Lyngby omfartsvej til Motorring 3 i sydgående retning.

Status

Projektet forløber planmæssigt og forventes åbnet i 2012.

Ekspropriation er afholdt i foråret 2011. Den 1. december 2010 er der indgået betinget hovedentrepriseaftale.

I perioden frem til juni 2011 vil Vejdirektoratet sammen med den valgte entreprenør detaljere projektet yderligere. En endelig entrepriseaftale mellem entreprenøren og Vejdirektoratet forventes indgået umiddelbart efter ekspropriationsforretningen i sommeren 2011.

Den budgetmæssige situation

Projektet har på finansloven for 2011 en bevilget totaludgift på 144,5 mio. kr., som forventes overholdt.

Motorring 4 – Tværvej N. (Frederikssundmotorvejens 2. etape)

Formål

Frederikssundmotorvejens 2. etape omfatter anlæg af 4-sporet motorvej fra Motorring 4 til Tværvej samt en forlængelse af Tværvej som motortrafikvej, så der opnås forbindelse fra motorvejen ved Ledøje-Smørum til Frederikssundsvej.

Status

Projektet forløber planmæssigt og forventes åbnet i 2015.

Geotekniske undersøgelser er udført i efteråret 2010.

Der er gennemført linjebesigtigelse i december 2010, hvor projektet er godkendt. Detailbesigtigelse finder sted i september 2011, ekspropriation i februar 2012 og anlægsstart vil efter planen være maj 2012.

Den budgetmæssige situation

Projektet har på finansloven for 2011 en bevilget totaludgift på 1.210,2 mio. kr., som forventes overholdt.

Skærup-Vejle N. (Udbygning af motorvejen ved Vejle Fjord)

Formål

Formålet med projektet er at udbygge Den Østjyske Motorvej E45 omkring Vejlefjordbroen for at forbedre fremkommeligheden på strækningen.

Status

Projektet forløber planmæssigt og forventes åbnet senest i 2015.

Der er udført forstærkning af belægning fra Skærup til Vejlefjordbroen samt gennemført forberedende anlægsarbejder i form af forstærkning af det østlige nødspor mellem Skærup og Vejlefjordbroen. Nye broarbejder på strækningen er igangsat.

Det er som en del af projektet med Aftale om Bedre veje mv. af 2. december 2009 besluttet at etablere parallelspor på en del af motorvejsstrækningen til brug for forberedelse af eventuelt senere anlæg af et tilslutningsanlæg ved Ny Højen.

Der er med aftale om bedre mobilitet af 26. november 2010 givet et statsligt bidrag til Vejle Kommunes anlæg af tilslutningsanlægget ved Grønlandsvej på op til 58,0 mio. kr.

Den budgetmæssige situation

Projektet har på finansloven for 2011 en bevilget totaludgift på 1.386,0 mio. kr., som forventes overholdt.

Middelfart-Nørre Aaby (Udbygning af motorvejen på Vestfyn 1. etape)

Formål

Formålet med projektet er at udbygge motorvejen på Vestfyn mellem Middelfart og Nørre Aaby for at forbedre fremkommeligheden for trafikanter mellem øst og vest Danmark samt forbedre trafikafviklingen lokalt og regionalt.

Status

Projektet forløber planmæssigt og forventes åbnet senest i 2015.

Overordnet tidsplanlægning pågår, herunder fastlæggelse af anlægslogistik og udbudsstrategi. En udfordring opstod, da det viste sig, at vejens tilstand var så dårlig, at det var nødvendigt inden vinteren 2010/2011 at påføre et nyt slidlag. Arbejdet er gennemført.

Med Aftale af 2. dec. 2009 om Bedre veje mv. afsættes der i første omgang midler til 1. etape. Partierne, der deltager i aftalen, er enige om at drøfte finansieringen af udbygningen af den resterende strækning i 2013.

Middelfart kommune har givet udtryk for, at de trafikale forudsætninger for udbygning af den lokale tilslutningsvej Aulbyvej har ændret sig, således at det kræver en større ombygning end hidtil forudsat.

Med Aftale af 5. maj 2011 om Hypercard, busser, cykler, trafiksikkerhed, støjbekæmpelse mv. er forligspartierne indstillede på, at staten yder et bidrag på op til 10 mio. kr. til

Middelfarts Kommunens udbygning af Aulbyvej. Parterne er enige om, at det statslige bidrag finansieres ved foreløbigt at undlade at uføre at etablere støjskærme ud for de to rasteplasser Lillebælt Syd Og Lillebælt Nord.

Folketingets Trafikudvalg er med brev af 14. juni 2011 blevet orienteret om sagen og ændringen forudsættes optaget på finansloven for 2012.

Den budgetmæssige situation

Projektet har på finansloven for 2011 en bevilget totaludgift på 1.134,0 mio. kr., som forventes overholdt.

Øverødvej-Hørsholm S. (Udbygning af Helsingørmotorvejen 1. etape)

Formål

Formålet med projektet er at udbygge Helsingørmotorvejen mellem Øverødvej og Hørsholm Syd for at forbedre fremkommeligheden på en af de vigtigste pendlerstrækninger til og fra København.

Status

Projektet forløber planmæssigt og forventes åbnet i 2016.

Der er skrevet kontrakt med rådgivere for såvel vej- og miljøteknik, æstetik- og landskab samt bygværker.

Med Aftale af 2. dec. 2009 om Bedre veje mv. afsættes der i første omgang midler til 1. etape. Partierne, der deltager i aftalen, er enige om at drøfte finansieringen af udbygningen af den resterende strækning i 2013.

Den budgetmæssige situation

Projektet har på finansloven for 2011 en bevilget totaludgift på 1.365,0 mio. kr., som forventes overholdt.

Udbygning af Brande omfartsvej til motorvej

Formål

Med udbygningen af omfartsvejen til motorvej vil hele strækningen mellem Herning og Vejle i 2014 være motorvej.

Status

Projektet forløber planmæssigt og forventes åbnet i 2014.

Overordnet tidsplanlægning, anlægslogistik og udbudsstrategi er fastlagt.

Der er indgået kontrakt med rådgiver for projekteringsarbejdet.

Vejdirektoratet forventer, at der skal indgås finansieringsaftale med virksomheden Bestseller vedr. byggeri af tunnel under den kommende motorvej af hensyn til etablering af forbindelse i mellem Bestsellers arealer på begge sider af vejen. Dette påvirker ikke Vejdirektoratets budget for projektet.

Den budgetmæssige situation

Projektet har på finansloven for 2011 en bevilget totaludgift på 436,3 mio. kr., som forventes overholdt.

Sdr. Borup-Assentoft (Nordligt hængsel til Djursland)

Formål

En etablering af et nordligt hængsel til Djursland vil aflaste den nuværende hovedlandejvsstrækning igennem den sydlige del af Randers.

Status

Projektet forløber planmæssigt og forventes åbnet i 2014.

Der er indgået kontrakt om rådgivning indenfor projektering og arealerhvervelse.

Der er afholdt linjebesigtigelse.

Den budgetmæssige situation

Projektet har på finansloven for 2011 en bevilget totaludgift på 320,7 mio. kr., som forventes overholdt.

Greve S. – Solrød S. (Udbygning af Køge Bugt Motorvejen 1. etape)

Formål

Formålet med projektet er at forbedre fremkommeligheden på Køge Bugt Motorvejen mellem Greve Syd og Solrød Syd.

Det er endvidere besluttet at anlægge et tilslutningsanlæg med nord- og sydvendte ramper samt ny bro til Parker og Rejs ved ny station i Køge Nord med henblik på at styrke muligheden for at kombinere biltrafikken med kollektiv transport.

Status

Strækningen forventes åbnet senest i 2016.

Der er den 21. december 2010 vedtaget anlægslov for hele strækningen mellem Greve Syd og Køge. Der er aftalt, at der i første omgang afsættes midler til udbygning af den ca. 8 km lange strækning mellem Greve Syd og Solrød Syd fra 6 til 8 spor.

Parterne bag aftale af 2. dec. 2009 om Bedre veje mv. er desuden enige om at afsætte 117 mio. kr. til tilslutningsanlæg med nord- og sydvendte ramper samt ny bro til Parkér og Rejs ved en ny station i Køge Nord med henblik på at styrke muligheden for at kombinere biltrafikken med kollektiv transport. Parterne, der deltager i aftalen, er enige om at drøfte finansieringen af udbygningen af den resterende strækning i 2013.

Den budgetmæssige situation

Projektet har på finansloven for 2011 en bevilget totaludgift på 1.652,8 mio. kr., som forventes overholdt.

Udbygning af Motorring 4 omkring København

Formål

Formålet med projektet er at forbedre fremkommeligheden på Motorring 4 omkring København mellem Taastrup og Frederikssundsmotorvejen.

Status

Projektet forventes at åbne i 2014.

Der er den 21. december 2010 vedtaget anlægslov for hele strækningen Motorring 4 omkring København mellem Taastrup og Frederikssundsmotorvejen.

I første kvartal 2011 er igangsat indledende projektering, herunder fastlæggelse af anlægslogistik samt kortlægning af behov for arealerhvervelse. Desuden er indledt dialog med de berørte kommuner med henblik på miljøgodkendelser mv.

Den budgetmæssige situation

Projektet har på anlægsloven en bevilget totaludgift på 308,2 mio. kr. (omregnet til 11- ρ l), som forventes overholdt.

Nordlig omfartsvej ved Næstved

Formål

Formålet med projektet er anlægge en nordlig omfartsvej ved Næstved der vil aflaste Næstved by for gennemkørende trafik.

Status

Der er gennemført en supplerende VVM-undersøgelse i 2010. Projektet hvor omfartsvejen føres over Susåen på en højbro er besluttet politisk og anlægslov er vedtaget i maj 2011.

Den budgetmæssige situation

Projektet har på anlægsloven en bevilget totaludgift på 680,6 mio. kr., som forventes overholdt.

Omfartsvej ved Nykøbing Falster

Formål

Formålet med projektet er at anlægge en østlig omfartsvej ved Nykøbing Falster, der vil aflaste byen for gennemkørende trafik, herunder for bl.a. tung trafik til/fra Gedser Havn.

Status

Projektet forventes åbnet i december 2014.

Projektet tager udgangspunkt i det af amtet planlagte projekt (dvs. første etape af amtets hovedforslag). Der er gennemført en konsolidering af det foreliggende beslutningsgrundlag. Der er vedtaget anlægslov for projektet i maj 2011.

Projektet har med aktstykke 34 af 2. december 2010 fået adgang til at igangsætte projektforberedende aktiviteter forud for vedtagelsen af anlægsloven. Der er således indgået kontrakt med rådgiver og projektering er igangsat.

Den budgetmæssige situation

Projektet har på anlægsloven en totaludgift på 222,3 mio. kr., som forventes overholdt.

EU har den 1. december 2010 bekræftet at ville støtte projektet. Størrelsen af støtten forventes på nuværende tidspunkt at være på omkring 40 mio. kr., hvorved den statslige udgift til projektet reduceres svarende til den opnåede EU-støtte. Der vil ved projektets afslutning ske tilbageførsel af disse midler til Infrastrukturfonden, jf. principperne om rullende planlægning i Aftale om en grøn transportpolitik af 29. januar 2009.

5.4. Projekter under projektering

I det følgende gives en status for anlægsprojekter, der er under projektering.

Femern Bælt, danske landanlæg, vej

Formål

Vejdirektoratet forestår projektering af de nødvendige opgraderinger og miljømæssige forbedringer af E47 Sydmotorvejen mellem Sakskøbing og Rødbyhavn, hvor motorvejen skal sammenbygges med kyst til kyst-forbindelsen over Femern Bælt.

Status

Vejdirektoratet indledte i foråret 2010 den tekniske projektering og en VVM-undersøgelse af alternative forslag til nødvendige miljø- og sikkerhedsmæssige opgraderinger af Sydmotorvejen mellem Sakskøbing og Rødbyhavn. Resultatet af dette arbejde samles i en VVM-redegørelse, der forventes udsendt i sommeren 2011, hvor der gennemføres en offentlig høring.

Den budgetmæssige situation

Vejdirektoratet forventer at gennemføre projekteringen inden for den afsatte ramme til projektering af danske landanlæg, der blev afsat i lov om projektering af fast forbindelse over Femern Bælt og tilhørende landanlæg i Danmark. Det udvidede budget, som aktstykke nr. 149 giver hjemmel til, medfører ikke budgetmæssige ændringer for projekteringen af de danske vejlandanlæg.

5.5. VVM-undersøgelser, forundersøgelser mv. på vejområdet

Tabel 5.2 giver en oversigt over, samt status på, igangværende VVM-undersøgelser, forundersøgelser mv. på vejområdet, som er igangsat med aftaler om en grøn transportpolitik eller tidligere aftaler.

Tabel 5.2. VVM-undersøgelser, forundersøgelser mv. i Vejdirektoratet

| (mio. kr. 2011-priser) | Hjemmel/ Aftale | Total udgift | Overholdelse af totaludgift | Forbrug pr. 31.03.2011 |
|---|--|-----------------|--------------------------------|---------------------------|
| Ny forbindelse ved Roskilde Fjord (VVM-undersøgelse) | Aftale af 26. oktober 2006 | 46,3 | Nej | 51,0 |
| E20, Odense SØ - Odense V, udvidelse (VVM-undersøgelse) | Aftale af 5. november 2003 | 22,4 | Ja | 8,9 |
| E45, Fredericia - Kolding, udvidelse (VVM-undersøgelse) | Aftale af 5. november 2003 | 11,2 | Nej | 7,9 |
| Transportaftaler under aftaler om en grøn transportpolitik | | | | |
| Udbygning rute 26, Århus-Viborg (økonomiundersøgelse +VVM) | Akt 116 2008/2009 | 27,4 | Ja | 6,8 |
| 3. Limfjordsforbindelse (Egholmlinien) | Akt 116 2008/2009 | 10,3 | Nej | 15,0 |
| Rute 18 – forlængelse af motorvejen til Holstebro (forundersøgelse + VVM) | Akt 116 2008/2009 Aftale af 22. oktober 2009 Aftale af 26. november 2010 | 31,2 | Ja | 6,5 |
| Rute 34 på strækningen mellem Herning og Skive samt rute 26 mellem Skive og Hanstholm | Akt 116 2008/2009 | 10,2 | Ja | 2,1 |
| Skovvejen mellem Holbæk motorvejen og Kalundborg | Akt 116 2008/2009 | 25,5 | Ja | 4,3 |
| Forundersøgelse af perspektiverne i en styrkelse af rute 9 | Aftale af 22. oktober 2009 | 6,0 | Ja | 0,6 |
| Undersøgelse af en opgradering af strækningen Næstved-Rønnede (rute 54) | Aftale af 22. oktober 2009 | 2,0 | Ja | - |
| Anlæg af nordlig omfartsvej ved Grenå | Aftale af 22. oktober 2009 | 5,0 | Ja | 2,0 |
| Forundersøgelse af strækningen Tønder-Esbjerg (rute 11) | Aftale af 26. november 2010 | 6,0 | Ja | 0,0 |
| Forundersøgelse af en omfartsvej ved Brovst (rute 11) | Aftale af 26. november 2010 | 2,0 | Ja | - |
| Forundersøgelse af forbedring af adgangen til Thyborøn Havn | Aftale af 26. november 2010 | 2,0 | Ja | - |
| Forundersøgelse af strækningen Slagelse-Næstved (rute 22) | Aftale af 26. november 2010 | 4,0 | Ja | - |
| Forundersøgelse af strækningen Ringkøbing-Herning (rute 15) | Aftale af 26. november 2010 | 4,0 | Ja | - |
| Kapacitetsanalyse af motorvejsfrakørsel mellem Hobro og Haverslev | Aftale af 26. november 2010 | 0,2 | Ja | - |
| Kapacitetsanalyse af tilslutningsanlæg ved Ødisvej syd for Kolding | Aftale af 26. november 2010 | 0,2 | Ja | - |
| Forundersøgelse af en omfartsvej ved Mariager | Aftale af 26. november 2010 | 2,0 | Ja | - |
| Forundersøgelse af en forlængelse af Djurslandsmotorvejen til Tirstrup Lufthavn | Aftale af 26. november 2010 | 2,0 | Ja | - |
| Forundersøgelse af motortrafikvej fra Helsing Øst til Gilleleje | Aftale af 26. november 2010 | 2,0 | Ja | - |

Anm: Hjemmel angiver første gang projektet er optaget på en bevillingslov. Desuden hvis der har været væsentlige ændringer til projektet. Overholdelse af totaludgift angiver, hvorvidt anlægsmyndigheden forventer, at totaludgiften for projektet forventes overholdt.

Ny forbindelse ved Roskilde fjord

VVM-undersøgelsen for en ny fjordforbindelse ved Frederikssund er en udmøntning af Trafikaftalen af 26. oktober 2006.

Der er undersøgt muligheder for at aflaste den eksisterende fjordforbindelse Kronprins Frederiks Bro ved Frederikssund. VVM-undersøgelsen var i offentlig høring i foråret 2010.

Der er med Aftale om Bedre mobilitet af 26. november 2010 besluttet, at det er målet, at der skal etableres en ny sydlig fjordforbindelse ved Frederikssund, og at forbindelsen som udgangspunkt finansieres gennem brugerbetaling.

VVM-undersøgelsen er fordyret i forhold til bevillingen. Merudgiften afholdes inden for den samlede ramme til undersøgelser.

E20 Odense SØ – Odense V, udvidelse

VVM-undersøgelsen af en udvidelse af E20, Odense SØ – Odense V, fra en 4-sporet motorvej til en 6-sporet motorvej er i gang i henhold til trafikaftalen af 5. november 2003 og skal gennemføres i perioden 2009-2011.

Som en del af undersøgelserne undersøges, mulighederne for anlæg af et nyt tilslutningsanlæg 50 i forbindelse med udbygningen af det nye supersygehus Odense Universitets Hospital. Det eksisterende tilslutningsanlæg 50 kan i givet fald nedlægges.

Der er med Aftale om Bedre mobilitet af 26. november 2010 reserveret 45,0 mio. kr. til det nye tilslutningsanlæg.

I efteråret 2011 forventes der at foreligge et beslutningsgrundlag vedr. udbygning af motorvejen.

E45 Fredericia – Kolding, udvidelse

VVM-undersøgelsen for en udvidelse af E45, Fredericia - Kolding er igangsat i henhold til trafikaftalen af 5. november 2003 og skal gennemføres i perioden 2009-2011.

Der forventes at foreligge et beslutningsgrundlag vedr. udbygning af motorvejen i efteråret 2011.

Undersøgelsen forventes fordyret i forhold til bevillingen. Merudgiften afholdes inden for den samlede ramme til undersøgelser.

Udbygning rute 26, Århus-Viborg

Der er igangsat en VVM-undersøgelse for delstrækning 1, 2 og 6 fra økonomiundersøgelsen, og det forventes, at et udkast til VVM-rapport vil kunne være udarbejdet medio oktober 2011. Der knytter sig imidlertid en særlig tidsmæssig usikkerhed til undersøgelsen af delstrækning 2, som kan berøre et Natura 2000 område.

3. Limfjordsforbindelse (Egholmlinien)

Det er med Aftale om en grøn transportpolitik af 29. januar 2009 besluttet, at der skal udarbejdes en VVM-undersøgelse for en 3. Limfjordsforbindelse ved Aalborg. Arbejdet pågår og afsluttes medio 2011 med en efterfølgende offentlig høring, således at der kan foreligge et beslutningsgrundlag i efteråret 2011.

Undersøgelsen er fordyret i forhold til bevillingen. Merudgiften afholdes inden for den samlede ramme til undersøgelser.

Rute 18 – forlængelse af motorvejen til Holstebro

Der er gennemført en forundersøgelse af en forlængelse af motorvejen Vejle-Herning til Holstebro. Forundersøgelsen er i juni 2010 blevet udvidet med en supplerende undersøgelse af vejforbindelsen til det kommende sygehus i Gødstrup.

Der er med Aftale om Nye initiativer som led i udmøntning af puljer af 22. oktober 2009 reserveret 20 mio. kr. til en VVM-undersøgelse i årene 2011-2012.

Der er med Aftale om Bedre mobilitet af 26. november 2010 besluttet at afsætte yderligere 5,0 mio. kr. til VVM-undersøgelsen af motorvejen Holstebro-Herning. Herunder med henblik på at kunne VVM-undersøge vejforbindelse til Gødstrup samt omkring Holstebro.

Regeringen, Dansk Folkeparti og Kristendemokraterne er med aftalen om finansloven for 2011 enige om at afsætte 2,5 mia. kr. til udbygning af strækningen mellem Holstebro og Herning til motorvej og til etablering af en opkobling fra statsvejnettets Rute 18 og 15 til det kommende akutsygehus i Gødstrup.

Rute 34 på strækningen mellem Herning og Skive samt rute 26 mellem Skive og Hanstholm

Det er med Aftale om en grøn transport politik af 29. januar 2009 besluttet at gennemføre en forundersøgelse i 2010 og 2011 vedrørende yderligere opgraderinger af rute 34 på strækningen mellem Herning og Skive samt rute 26 mellem Skive og Hanstholm, bl.a. for at styrke adgangen til Hanstholm Havn.

Undersøgelsen forløber planmæssigt og forventes afsluttet, således at der kan foreligge et beslutningsgrundlag i efteråret 2011.

Skovvejen mellem Holbæk motorvejen og Kalundborg

Det er med Aftale om en grøn transport politik af 29. januar 2009 besluttet at gennemføre en VVM-undersøgelse vedrørende etablering af en ny motorvejsstrækning syd om Regstrup til anslået 300 mio. kr. jf. projektet Opgradering til Kalundborg Havn (Elverdamsdam – Regstrup, Skovvejen). Der er i dag en 2-sporet landevej. Undersøgelsen gennemføres i 2010-2011. Der er afsat 10,0 mio. kr. til undersøgelsen.

Der er yderligere afsat midler til gennemførelsen af en VVM-undersøgelse i 2011-2012 for den resterende del af strækningen helt frem til Kalundborg. Der er afsat 15,0 mio. kr. til undersøgelsen.

Der er i alt afsat 25,0 mio. kr. til undersøgelserne.

Arbejdet med VVM-undersøgelsen for motorvejsstrækningen syd om Regstrup pågår. VVM-undersøgelsen afsluttes inden sommerferien 2011 med en efterfølgende offentlig høring af VVM-redegørelsen, således at der kan foreligge et beslutningsgrundlag i efteråret 2011. Med Aftale om Bedre mobilitet af 26. november 2010 er det besluttet, at VVM-undersøgelsen af udbygningen af Skovvejen fra Regstrup frem til Kalundborg fremrykkes, således at VVM-undersøgelsen for hele strækningen afsluttes i 2012.

VVM-undersøgelsen fra Regstrup frem til Kalundborg er igangsat, og der forventes afholdt en indledende offentlig høring medio 2011.

Forundersøgelse af perspektiverne i en styrkelse af rute 9

Det er med Aftale om nye initiativer som led i udmøntning af puljer af 22. oktober 2009 besluttet at igangsætte en forundersøgelse af perspektiverne i en styrkelse af rute 9. Det ønskes undersøgt, hvilke perspektiver der kan være for rute 9 som en forbindelse til Femern Bælt-forbindelsen fra Fyn og Jylland. Der er afholdt møde med de involverede kommuner og fastlagt de overordnede rammer for projektet.

Forundersøgelsen skal være færdig i 2011.

Med Aftale om Bedre mobilitet af 26. november 2010 er der reserveret 10,0 mio. kr. til en VVM-undersøgelse af rute 9, i forlængelse af den igangværende forundersøgelse.

Undersøgelse af en opgradering af strækningen Næstved-Rønnede (rute 54)

Det er med Aftale om nye initiativer som led i udmøntning af puljer af 22. oktober 2009 besluttet at gennemføre en forundersøgelse af en opgradering af strækningen Næstved-Rønnede (rute 54). Undersøgelsen forventes gennemført i perioden 2011-2012. Med Aftale om Bedre mobilitet af 26. november 2010 er det besluttet, at undersøgelsen fremrykkes således at den er færdig i 2012. Forundersøgelsen gennemføres derfor i perioden 2011-2012.

Der er reserveret 15 mio. kr. til en efterfølgende VVM-analyse.

Anlæg af nordlig omfartsvej ved Grenå

Der er gennemført en forundersøgelse, hvor der er undersøgt tre forskellige linjeføringsforslag for en nordlig omfartsvej. Undersøgelsen blev afsluttet med en rapport fra Vejdirektoratet i februar 2011. Med aftale af 5. maj 2011 om "HyperCard, busser, cykler, trafikikkerhed, støjebekæmpelse m.v." er det besluttet at gennemføre en VVM-screening af projektet. VVM-screeningen forventes færdig i efteråret 2011.

Der er reserveret 100 mio. kr. til anlæg af nordlig omfartsvej ved Grenå.

Forundersøgelse af strækningen Tønder-Esbjerg (rute 11)

Forundersøgelsen vil omhandle behov og muligheder for en fremtidig udbygning af strækningen og omfatte trafikale forhold, trafikikkerhed, planforhold, arealanvendelse, erhvervslivets behov samt en vurdering af muligheder for at udbygge delstrækninger af den eksisterende vej mv. Forundersøgelsen gennemføres i perioden 2011-2012.

Der er afsat 6,0 mio. kr. til forundersøgelsen. Derudover er der reserveret 40,0 mio. kr. til en VVM-undersøgelse af rute 11, Esbjerg – Tønder, når resultatet af forundersøgelsen foreligger.

Forundersøgelse af en omfartsvej ved Brovst (rute 11)

Forundersøgelsen vil omhandle behov og muligheder for en fremtidig udbygning af rute 11 på strækningen Brovst, Halvrømmen og Arentsmunde og omfatte trafikale forhold, trafikikkerhed, lokale by og planforhold, arealanvendelse, erhvervslivets behov samt en vurdering af muligheder for at udbygge delstrækninger af den eksisterende vej mv. Forundersøgelsen gennemføres i perioden 2011-2012. Der er afsat 2,0 mio. kr. til forundersøgelsen.

Forundersøgelse af forbedring af adgangen til Thyborøn Havn

Der skal undersøges muligheder for anlæg af en omfartsvej ved Klinkby mhp. at fremme udviklingen af havnen efter anlæg af en motorvej til Holstebro. Forundersøgelsen gennemføres i perioden 2011-2012.

Der er afsat 2,0 mio. kr. til forundersøgelsen.

Forundersøgelse af strækningen Slagelse-Næstved (rute 22)

Strækningen Slagelse–Næstved er i dag en 2-sporet vej, der fra Slagelse forløber ad rute 22 til Næstved. Der skal undersøges mulighederne for udbygningen af strækningen, herunder linjeforslag, som kan danne udgangspunkt for stil-lingtagen til spørgsmålet om en efterfølgende VVM-undersøgelse. Forundersøgelsen gennemføres i perioden 2012-2013.

Der er afsat 4,0 mio. kr. til forundersøgelsen.

Derudover reserveres 25,0 mio. kr. til en VVM-undersøgelse af rute 22, Slagelse-Næstved, idet der tages stilling hertil, når resultaterne af den iværksatte forundersøgelse foreligger.

Forundersøgelse af strækningen Ringkøbing-Herning (rute 15)

Den ca. 40 km lange strækning mellem Ringkøbing og Herning er i dag en 2-sporet vej. En forundersøgelse af vejstrækningen Ringkøbing - Herning vil kunne fastlægge behov og muligheder for en fremtidig udbygning af strækningen, herunder en opdeling i relevante etaper. I forundersøgelsen vil der blive skitseret udbygningsforslag, som kan danne udgangspunkt for en evt. efterfølgende VVM-screening eller VVM-undersøgelse. Forundersøgelsen gennemføres i perioden 2012-2013.

Der er afsat 4,0 mio. kr. til forundersøgelsen.

Kapacitetsanalyse af motorvejsfrakørsel mellem Hobro og Haverslev

Der skal undersøges mulighederne for etablering af en ny adgang til motorvej E45 mellem Hobro (frakørsel 34) og Haverslev (frakørsel 33) for at skabe bedre adgang til motorvejen og med henblik på at løse lokale trafik-problemer skabt af tung trafik til og fra en række grusgrave i området. Kapacitetsanalysen gennemføres i 2012.

Der er afsat 0,2 mio. kr. til kapacitetsanalysen.

Kapacitetsanalyse af tilslutningsanlæg ved Ødisvej syd for Kolding

Der skal undersøges mulighederne for etablering af et tilslutningsanlæg til Sønderjyske Motorvej ved Ødisvej syd for Kolding. Ønsket er også signaleret i kommuneplanen og er begrundet med det aktuelle trafikmønster i den sydlige del af Kolding og i fremtidige planer for byudvikling syd og øst for Vonsild. Kapacitetsanalysen gennemføres i 2011.

Der er afsat 0,2 mio. kr. til kapacitetsanalysen.

Forundersøgelse af en omfartsvej ved Mariager

Forundersøgelsen skal afdække mulighederne for etablering af en omfartsvej ved Mariager. Mariagerfjord Kommune planlægger at omfartsvejen skal forløbe fra vest som en forlængelse af den eksisterende Hobrovej ved Randersvej, herfra syd om Mariager og tilsluttes Havndalvej umiddelbart øst for det lille landsbysamfund Alstrup. Fra den sydøst-

lige bydel etableres en tilslutning til omfartsvejen. Der er tale om et omfartsvejsprojekt mellem to kommunale veje. Forundersøgelsen gennemføres i perioden 2012-2013.

Der er afsat 2,0 mio. kr. til forundersøgelsen.

Forundersøgelse af forlængelse af Djurslandsmotorvejen til Tirstrup Lufthavn

En forundersøgelse af en forlængelse af Djurslandsmotorvejen videre mod øst frem til Tirstrup Lufthavn vil omhandle og bearbejde mulige vejudbygninger af den eksisterende motortrafikvej samt nye mulige forløb for en højklasset vej øst herfor.

Forundersøgelsen gennemføres i perioden 2011-2012.

Der er afsat 2,0 mio. kr. til forundersøgelsen.

Forundersøgelse af motortrafikvej fra Helsingør Øst til Gilleleje

Der løber i dag en kommunal motortrafikvej fra Isterødvej ved Tulstrup vest for Hillerød til øst for Helsingør. Forundersøgelsen skal afdække mulighederne for en eventuel forlængelse af motortrafikvejen fra Helsingør frem til Gilleleje. Forundersøgelsen gennemføres i perioden 2012-2013.

Der er afsat 2,0 mio. kr. til forundersøgelsen.

5.6. Drift og vedligeholdelse og opgørelse af efterslæbsindhentningen.

På baggrund af den flerårige aftale om vejvedligeholdelse (2010-2013) har Vejdirektoratet i 2010 opgjort efterslæbsindhentning.

Tabel 5.3. Efterslæbsindhentning på optimal vedligeholdelse

| Kapitalbevarende aktivitet (mio. kr.) | Mål 2010 | Indhentet 2010 | Mål 2011 | Forventet indhentet 2011 |
|---------------------------------------|----------|----------------|----------|-------------------------------|
| Belægninger | 500 | 500 | 300 | Status i Anlægsstatus II/2011 |
| Små bygværker | 200 | 250 | 200 | Status i Anlægsstatus II/2011 |
| Store bygværker | 0 | 0 | 0 | Status i Anlægsstatus II/2011 |
| I alt | 700 | 750 | 500 | |

Indhentning af efterslæb i 2010 blev på ca. 0,5 mia. kr. til nye belægninger og ca. 0,25 mia. kr. til renovering af små bygværker (dalbroer m.v.) For store bygværker (f.eks. Vejle fjordbroen) påbegyndes efterslæbsindhentningen først i 2013.

Det bemærkes, at indhentningen af efterslæb for små bygværker i 2010 har været større end forventet, idet der blev indhentet for ca. 0,25 mia. kr. mens prognosen var 0,2 mia. kr. Baggrunden herfor er bl.a. en række gode entrepriseresultater, hvilket betyder mere vedligeholdelse pr. bevillingskrone.

På de strækninger der har fået ny belægning i 2010 har der været langt flere skader end normalt, som det har været nødvendigt at udskifte de underliggende bærelag inden den nye belægning blev udlagt. Disse ekstraordinære udskiftninger kan henføres til den strenge vinter 2009-2010 (frostskafer m.v.).

Da det er dyrere at udskifte bærelagene i forhold til slidlagene alene, er produktionen i kvadratmeter på overfaldebælægninger lavere end prognosemålet. Omdisponering af bevillingsmidler fra belægninger til bærelag er foretaget ud fra en faglig og økonomisk prioritering. Hertil kommer en sikkerhedsmæssig vurdering af de skadesramte vejstrækninger. Udskiftning af bærelagene er dog med til at reducere det vedligeholdelsesmæssige efterslæb fremadrettet.

Omdisponeringen på belægningsområdet i 2010 har ikke betydning den samlede efterslæbsindhentning i aftaleperioden 2010-2013.

5.7. Kapitalbevarende aktiviteter (større bygværker)

Langelandsbroen

Formål

Formålet med projektet er dels reparation af 20 bropiller på broen, hvor skadet armering og beton bliver udskiftet, dels at der ydes en forebyggende indsats mod rust. Gennemførelsen af arbejdet vil sikre bropillernes holdbarhed og bæreevne i 50 år.

Status

Skadesomfanget på pillerne har været mere ujævnt fordelt end forventet, og det har derfor medført mange mindre etapedelinger af betonreparationer. Arbejdet kører fortsat efter tidsplanen. I forbindelse med reparation af pillerne er en vognbane spærret for at skabe plads til materiel til broarbejdet. Reparationen forventes færdig i 2012.

Den budgetmæssige situation

Der er afsat 85,2 mio. kr. til reparation af Langelandsbroen. Projektet er finansieret indenfor Vejdirektoratets drifts- og vedligeholdelsesbevilling, og budgettet forventes overholdt.

Mønbroen

Formål

Formålet med projektet er at igangsætte en hovedstandsættelse af Mønbroens broplade med tilhørende konstruktionselementer.

Status

Projektet er blevet tiltrådt ved Akt. 7 af 14. oktober 2010. Vejdirektoratet afholdte i begyndelsen af februar måned 2011 licitation på entreprenørdelen af broarbejdet. Da det billigste tilbud overskred den samlede totaludgift på broen, valgte Vejdirektoratet at annullere licitationen. Vejdirektoratet undersøger i øjeblikket muligheden for en anderledes udbudsform for at kunne tiltrække flere bydere.

Den budgetmæssige situation

Projektets forventede totaludgift inkl. 10 procents korrektionstillæg udgjorde 84,7 mio. kr. (2010 priser), svarende til 79,6 mio. kr. i 2011 priser.

5.8. Særligt om vintertjenesten i 2010-2011.

De samlede udgifter til den vejafhængige vintertjeneste (snerydning mv.) i 2010 er opgjort til 338 mio. kr., hvilket er 234 mio. kr. mere end de 104 mio. kr. der var afsat på finansloven på § 28.21.30 "Drift og vedligeholdelse af statsvejnettet". Vejdirektoratet skønner p.t. at de vej afhængige vinterudgifter for 2011 vil ligge på ca. 174 mio. kr., hvilket er 68 mio. kr. mere end de 106 mio. kr., der er afsat på finansloven for 2011. Det er en forudsætning for dette skøn, at der opnås "en normal vinter" i 2 halvår af 2011.

Det samlede merforbrug i forhold til forudsætningerne i den politiske aftale 2010-2011 forventes således at udgøre 302 mio. kr. Merforbruget betyder, at vintertjenesten kører lige op til udsvingsordning på 10% på den samlede finanslovsbevilling til drifts- og vedligeholdelseskontoen. Der arbejdes med forskellige løsningsmodeller med henblik på at håndtere merudgifterne i 2011 og problemstillingen fremdadrettet.

5.9. Anlæg af kontrolstation ved Frøslev og styrket grænsekontrol

Kontrolfaciliteter ved Frøslev grænseovergang

Med aftale mellem Regeringen (Venstre og De Konservative), Dansk Folkeparti og Ny alliance om Aftale om Finansloven for 2008 er det besluttet at etablere permanente kontrolfaciliteter ved Frøslev grænseovergang..

Grundet meget omfattende myndighedsbehandling er projektet endnu ikke afsluttet. Etablering af kontrolanlægget er sendt i udbud i maj måned og anlægget forventes således at være klar til ibrugtagning inden udgangen af 2011.

Den budgetmæssige situation

Der er afsat 10 mio. kr. til Vejdirektoratets etablering af kontrolanlægget og det forventes at projektet kan gennemføres indenfor de økonomiske rammer.

Styrket grænsekontrol

Med aftale mellem Regeringen (Venstre og De Konservative), Dansk Folkeparti og Kristendemokraterne om permanent toldkontrol i Danmark (styrket grænsekontrol) af den 11. maj 2011 er det besluttet at Vejdirektoratet skal bygge vejanlæg som en del af nye synlige kontrolanlæg ved de danske grænser. Udgiften til Vejdirektoratets etablering af anlæggene udgør 47 mio. kr.

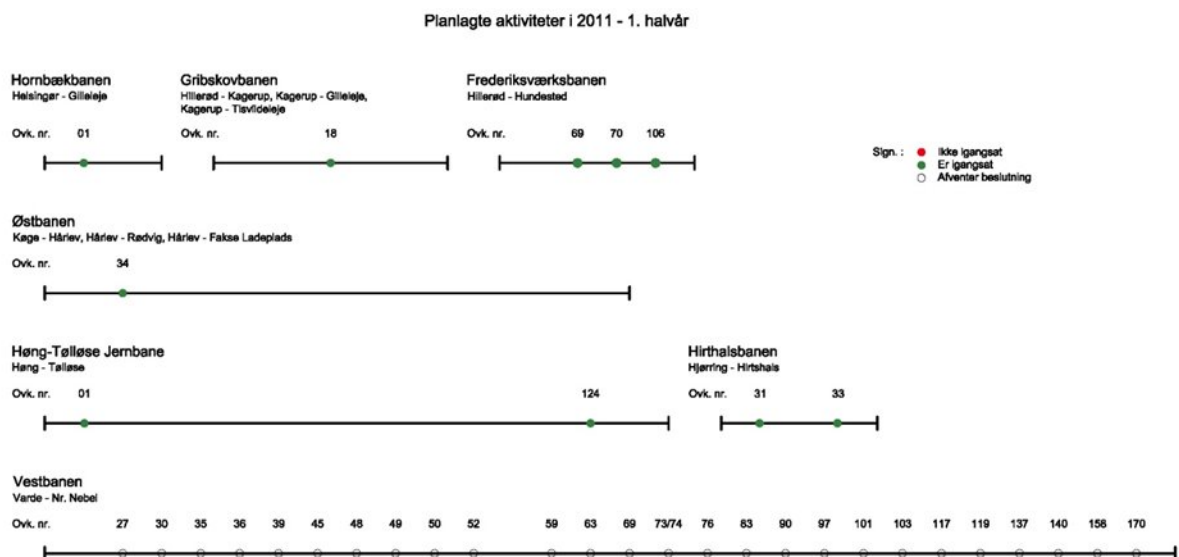
Den budgetmæssige situation

Skatteministeriet har den 12. maj 2011 fremsendt et aktstykke vedr. implementering af aftalen.

5.10. Udskiftning af overkørselsanlæg på privatbanerne.

Som led i aftale mellem regeringen, Dansk Folkeparti og Det Radikale Venstre blev der på ændringsforslag til finanslov 2006 afsat 30 mio. kr. årligt i årene 2006-2009 til udskiftning af forældede overkørselsanlæg mellem privatbaner og veje.

Det forventes, at aktiviteter i 2011 dækkes af restbevillingen på 9,6 mio. kr. Med dette beløb kan de manglende overkørselsanlæg ved Frederiksværkbanen, Østbanen, Hornbækbanen, Gribskovbanen, Hirtshalsbanen og Høng-Tølløsebanen færdiggøres. Modernisering af overkørslerne på Vestbanen er fortsat uafklaret.



6. Puljeprojekter under Transportministeriet

I forhold til puljen til nye beslutningsgrundlag og strategiske analyser som er etableret med aftaler om en grøn transportpolitik bliver der givet en status for VVM-undersøgelser, forundersøgelser mv. i afsnit 4.1.2 for baneprojekter og i afsnit 5.2 for vejprojekter. De resterende projekter finansieret af puljen til nye beslutningsgrundlag og strategiske analyser igangsæt med Aftaler om en grøn transportpolitik af 2009, fremgår af tabel 6.1.

I tabel 6.1 gives der endvidere et overblik over mindre anlægsprojekter på §28.21.21.30.

Med Aftale om Bedre mobilitet af 26. november 2010 er der opnået enighed om, at styrke indsatsen for havne i yderområderne med Havnepakke II. I tabel 6.2 gives en oversigt over de havneprojekter, der udmøntes fra Infrastruktur fonden.

I tabel 6.3 gives en oversigt over øvrige projekter, der udmøntes som følge af Aftale om Bedre mobilitet.

I tabel 6.4 gives en oversigt over udmøntningen af de statslige tilskudspuljer vedr. busser og cykler.

Tabel 6.1. Puljeprojekter under Transportministeriet

| (mio. kr. 2011-priser) | Hjemmel/ Aftale | Total udgift | Overholdelse af totaludgift | Forbrug pr. 31.03.2011 | Åbningsår/ projekt- | Bevillings ansvarlig |
|---|-----------------------------|-----------------|--------------------------------|---------------------------|------------------------|-------------------------|
| Niveaufri skæring Taulov | FL06 | 41,0 | Ja | 4,1 | 2012 | Banedanmark |
| Øster Doense | Akt 162 2005/2006 | 40,1 | Ja | 33,3 | 2012 | Banedanmark |
| Trafiksanering i Vester Åby | FL2008 | 12,0 | ja | 1,9 | 2012 | Vejdirektoratet |
| Rampedoseringer ved Værløse og Skovbrynet | FL2008 | 1,5 | Ja | 0,6 | Indstillet | Vejdirektoratet |
| Modulvognforsøg, anlæg | FL07/FL08 | 128,7 | Ja | 97,1 | 2008/2011 | Vejdirektoratet |
| En grøn transportpolitik | | | | | | |
| Pulje til stationsmoderniseringer | | | | | | |
| Enghave station | FL10 | 90,4 | Ja | 0,0 | - | Reservation |
| Etablering af gangtunnel på Hvalsø station | Aftale af 2. december 2009 | 3,4 | Ja | 0,0 | 2015 | Reservation |
| Beslutningsgrundlag for en ny station ved Gødstrup | Aftale af 26. november 2010 | 1,0 | Ja | 0,0 | - | Banedanmark |
| Beslutningsgrundlag for åbning af stationer i Erritsø og Åløkke | Aftale af 26. november 2010 | 0,7 | Ja | 0,1 | - | Trafikstyrelsen |
| Ny perron i Sønderborg ved Sønderborg st. | Aftale af 26. november 2010 | 5,0 | Ja | 0,0 | - | Banedanmark |
| Beslutningsgrundlag for en ny station ved Hillerød | Aftale af 26. november 2010 | 0,5 | Ja | 0,0 | - | Banedanmark |
| Beslutningsgrundlag for en ny station ved Store Rørbæk i Frederikssund | Aftale af 26. november 2010 | 0,3 | Ja | 0,0 | - | Trafikstyrelsen |
| Nordhavn station | Aftale af 26. november 2010 | 76,7 | Ja | 0,0 | - | Banedanmark |
| Langeskov station | Aftale af 26. november 2010 | 53,1 | Ja | 0,0 | - | Banedanmark |
| Forundersøgelse af transfertunnel til Nørreport station | Aftale af 26. november 2010 | 2,0 | Ja | 0,0 | - | Banedanmark |
| Pulje til nye teknologiske muligheder | | | | | | |
| Intelligent styring på Helsingørmotorvejen | Akt 116 2008/2009 | 75,1 | Ja | 13,0 | 2011 | Vejdirektoratet |
| Intelligent styring af den overordnede trafik i Aalborg-området ved Limfjordstunnelen | Akt 116 2008/2009 | 50,2 | Ja | 16,5 | 2011 | Vejdirektoratet |
| Forundersøgelser vedr digitalt vejnet | Akt 116 2008/2009 | 20,4 | Ja | 10,4 | 2011 | Vejdirektoratet |

Tabellen fortsættes på følgende side...

Tabel 6.1. Puljeprojekter under Transportministeriet (fortsat)

| (mio. kr. 2011-priser) | Hjemmel/ Aftale | Total udgift | Overholdelse af totaludgift | Forbrug pr. 31.03.2011 | Åbningsår/ projekt- | Bevillings ansvarlig |
|--|-----------------------------|-----------------|--------------------------------|---------------------------|------------------------|-------------------------|
| ITS-udviklingsforum | FL10 | 5,0 | Ja | 1,1 | 2013 | Vejdirektoratet |
| Trafikledelsessystem på Amagermotorvejen | FL10 | 59,8 | Ja | 2,1 | 2013 | Vejdirektoratet |
| Kørsel i nødspori myldretiden, Værløse-Skovbrynet | FL10 | 20,3 | Nej | 0,8 | 2012 | Vejdirektoratet |
| Udvidelse af ITS-systemer på Helsingørmotorvej | FL10 | 28,4 | Ja | 0,3 | 2014 | Vejdirektoratet |
| Forbedret information på stationer om samspil mellem tog, bus og metro | Aftale af 26. november 2010 | 15,0 | Ja | 0,0 | - | Banedanmark |
| Drift af igangsatte ITS-systemer | Aftale af 26. november 2010 | 67,3 | Ja | 1,6 | 2014 | Vejdirektoratet |
| Pulje til bedre kapacitet og bekæmpelse af flaskehalse | | | | | | |
| Opgradering på skrækningen Struer-Langå | Akt 116 2008/2009 | 24,4 | Ja | 2,2 | 2012 | Banedanmark |
| Forbedring af indkørselsforhold for tog, Aalborg-Lindholm, Holstebro og Struer | Akt 116 2008/2009 | 7,8 | Ja | 0,7 | 2013 | Banedanmark |
| Udbygning og forbedring af Kongevejen i Helsingør | Akt 115 2008/2009 | 54,5 | Ja | 40,0 | 2011 | Vejdirektoratet |
| Bedre raste- og sideanlæg | Akt 116 2008/2009 | 20,2 | Ja | 9,3 | 2011 | Vejdirektoratet |
| Pulje til bedre kapacitet og bekæmpelse af flaskehalse | | | | | | |
| Optimering af automatisk togkontrolsystem (HKT) på S-banen | FL10 | 10,2 | Ja | 2,1 | 2011 | Banedanmark |
| ATC- linieledere på fjernbanen | FL10 | 3,5 | Ja | 0,6 | 2011 | Banedanmark |
| Opgradering af kørestrømsforsyning på Kystbanen | FL10 | 19,6 | ja | 2,7 | 2011 | Banedanmark |
| Reservation af ramme til forbedring af vejnettet mv. som led i Ringkøbing-Skjern Kommunes projekt "Søvejen med vest" | FL10 | 9,7 | Ja | 0,0 | 2012 | Vejdirektoratet |
| Sideanlæg langs motorvejen | FL10 | 47,9 | Ja | 3,4 | 2010-2013 | Vejdirektoratet |
| Statsligt tilskud til Marselis boulevard | FL10 | 250,3 | Ja | 26,9 | 2013 | Vejdirektoratet |

Tabellen fortsættes på følgende side...

Tabel 6.1. Puljeprojekter under Transportministeriet (fortsat)

| (mio. kr. 2011-priser) | Hjemmel/ Aftale | Total udgift | Overholdelse af totaludgift | Forbrug pr. 31.03.2011 | Åbningsår/ projekt- | Bevillings ansvarlig |
|---|-----------------------------|-----------------|--------------------------------|---------------------------|------------------------|-------------------------|
| Statsligt tilskud til Odense kanal | FL10 | 125,6 | Ja | 0,0 | 2013 | Vejdirektoratet |
| Statsligt tilskud til Rønne Havn + supplerende statslig bidrag | FL10 | 34,6 | Ja | 0,0 | 2013 | Vejdirektoratet |
| Udvidelse af rundkørsel til E45 ved Kolding | Aftale af 26. november 2010 | 37,6 | Ja | 0,0 | 2013 | Vejdirektoratet |
| Udvidelse af rundkørsel ved Gruntvig Allé ved Sønderborg | Aftale af 26. november 2010 | 16,9 | Ja | 0,0 | 2012 | Vejdirektoratet |
| Ramme til øget vejkapacitet på Rønne Havn | Aftale af 26. november 2010 | 10,0 | Ja | 0,0 | 2012 | Vejdirektoratet |
| Nyt tilslutningsanlæg ved Grønlandsvej syd for Vejle | Aftale af 26. november 2010 | 58,0 | Ja | 0,0 | - | Vejdirektoratet |
| Reservation til nyt tilslutningsanlæg ved Odense | Aftale af 26. november 2010 | 45,0 | Ja | 0,0 | - | Reservation |
| Nyt tilslutningsanlæg i Favrskov Kommune | Aftale af 26. november 2010 | 22,1 | Ja | 0,0 | 2012 | Vejdirektoratet |
| Pulje til mere cykeltrafik | | | | | | |
| Anlæg af cykelsti på rute 16 øst for Hundested | Akt 116 2008/2009 | 7,8 | Ja | 2,3 | 2011 | Vejdirektoratet |
| Anlæg af cykelsti sydvest for Nyborg | Akt 116 2008/2009 | 14,3 | Ja | 2,6 | 2011 | Vejdirektoratet |
| Anlæg af cykelsti syd for Ribe | Akt 116 2008/2009 | 12,3 | Ja | 5,1 | 2011 | Vejdirektoratet |
| Anlæg af cykelsti mellem Viborg og Foulum | FL10 | 14,8 | Ja | 0,7 | 2012 | Vejdirektoratet |
| Etablering af bro eller stitunnel på Ballerup Byvej mellem Vestibulen og Smørum Parkvej | FL10 | 11,3 | Ja | 0,6 | 2012 | Vejdirektoratet |
| Etablering af stitunnel under Viborgvej ved Hammel, Anbækvej | FL10 | 4,4 | Ja | 0,5 | 2011 | Vejdirektoratet |
| Udvikling af cykelinfrastruktur på rute 38 mellem Rønne og Nexø | Aftale af 26. november 2010 | 2,2 | Ja | 0,0 | 2012 | Vejdirektoratet |
| Anlæg af cykelsti i Lyager Plantage | Aftale af 26. november 2010 | 5,7 | Ja | 0,0 | 2012 | Vejdirektoratet |
| Anlæg af cykelsti på Møn mellem Dr. Alexandrines Bro og Koster | Aftale af 26. november 2010 | 21,1 | Ja | 0,0 | 2012 | Vejdirektoratet |

Tabellen fortsættes på følgende side...

Tabel 6.1. Puljeprojekter under Transportministeriet (fortsat)

| (mio. kr. 2011-priser) | Hjemmel/ Aftale | Total udgift | Overholdelse af totaludgift | Forbrug pr. 31.03.2011 | Åbningsår/ projekt- | Bevillings ansvarlig |
|---|-----------------------------|-----------------|--------------------------------|---------------------------|------------------------|-------------------------|
| Anlæg af cykelsti i Damhus ved Ribe, Esbjerg Kommune | Aftale af 26. november 2010 | 2,2 | Ja | 0,0 | 2012 | Vejdirektoratet |
| Anlæg af cykelsti i Nr. Felding, Holstebro Kommune | Aftale af 26. november 2010 | 3,0 | Ja | 0,0 | 2012 | Vejdirektoratet |
| Anlæg af cykelsti i Nr- Åby Nord, Middelfart Kommune | Aftale af 26. november 2010 | 1,5 | Ja | 0,0 | 2011 | Vejdirektoratet |
| Anlæg af cykelsti i Mejls, Varde Kommune | Aftale af 26. november 2010 | 3,3 | Ja | 0,0 | 2012 | Vejdirektoratet |
| Etablering af helle m.m. i Nielstrup, Frederikshavn Kommune | Aftale af 26. november 2010 | 1,9 | Ja | 0,0 | 2012 | Vejdirektoratet |
| Etablering af helle m.m. i Gøttrup, Jammerbugt Kommune | Aftale af 26. november 2010 | 1,9 | Ja | 0,0 | 2012 | Vejdirektoratet |
| Etablering af helle m.m. i Højmark, Ringkøbing-Skjern Kommune | Aftale af 26. november 2010 | 1,3 | Ja | 0,0 | 2012 | Vejdirektoratet |
| Etablering af fartvisere og belysning i Stenlille, Sorø Kommune | Aftale af 26. november 2010 | 1,2 | Ja | 0,0 | 2011 | Vejdirektoratet |
| Fartvisere i Stenmagle, Sorø Kommune | Aftale af 26. november 2010 | 0,3 | Ja | 0,0 | 2011 | Vejdirektoratet |
| Etablering af helle m.m. i Løgumkloster, Tønder Kommune | Aftale af 26. november 2010 | 3,4 | Ja | 0,0 | 2012 | Vejdirektoratet |
| Undersøgelse vedr en national cykelruteplanlægger | Aftale af 26. november 2010 | 0,5 | Ja | 0,0 | 2011 | Vejdirektoratet |
| Anlæg af cykelsti ved Djurs Sommerland | Aftale af 5. maj 2011 | 5,3 | Ja | 0,0 | - | Vejdirektoratet |
| Anlæg af tunnel ved Rønnebæksholm | Aftale af 5. maj 2011 | 7,1 | Ja | 0,0 | - | Vejdirektoratet |
| Etablering af cykelrute mellem Struer og Thyborøn | Aftale af 5. maj 2011 | 16,5 | Ja | 0,0 | - | Vejdirektoratet |
| Anlæg af cykelsti ved Karup | Aftale af 5. maj 2011 | 1,1 | Ja | 0,0 | - | Vejdirektoratet |
| Anlæg af cykelsti ved Tange Sø | Aftale af 5. maj 2011 | 13,9 | Ja | 0,0 | - | Vejdirektoratet |
| Pulje til bedre trafikikkerhed | | | | | | |
| E-call | Akt 115 2008/2009 | 10,3 | ja | 0,4 | 2012 | Trafikstyrelsen |
| Styrket indsats mod højresvingsulykker | Akt 116 2008/2009 | 9,9 | Ja | 1,5 | 2011 | Vejdirektoratet |
| Styrket indsats mod spøgelsesbilister | Akt 116 2008/2009 | 10,4 | Ja | 10,0 | 2011 | Vejdirektoratet |

Tabellen fortsættes på følgende side...

Tabel 6.1. Puljeprojekter under Transportministeriet (fortsat)

| (mio. kr. 2011-priser) | Hjemmel/ Aftale | Total udgift | Overholdelse af totaludgift | Forbrug pr. 31.03.2011 | Åbningsår/ projekt- | Bevillings ansvarlig |
|--|-----------------------------|-----------------|--------------------------------|---------------------------|------------------------|-------------------------|
| Trafiksikkerhedskampagner | Akt 116 2008/2009 | 10,1 | Ja | 7,9 | 2011 | Vejdirektoratet |
| Bekæmpelse af grå strækninger på det overordnede vejnet, herunder rumleriller, rabatsaneringer og sikkerhedszoner | Akt 116 2008/2009 | 25,2 | Ja | 17,6 | 2011 | Vejdirektoratet |
| Forbedret ulykkesstatistik | Akt 116 2008/2009 | 7,1 | Ja | 4,6 | 2011 | Havarikommisionen |
| Forbedret ulykkesstatistik (temaanalyser) | Akt 116 2008/2009 | 3,0 | Ja | 1,6 | 2011 | Vejdirektoratet |
| Pilotprojekt om brug af sensorteknologi til overvågning | FL10 | 5,4 | Ja | 0,2 | 2012 | Banedanmark |
| Simulator til lokoføreuddannelsen ¹⁾ | FL10 | 12,1 | Ja | 0,0 | - | Reservation |
| Udvidet ulykkesstatistik | FL10 | 16,1 | Ja | 4,2 | 2013 | Vejdirektoratet |
| Videreførsel af bekæmpelse af grå strækninger på statslige landevejsstrækninger via rabatsaneringer, anlæg af rumleriller og forbedret belysning | FL10 | 19,4 | Ja | 0,3 | 2011 | Vejdirektoratet |
| Videreførsel af bekæmpelse af grå strækninger på statslige landevejsstrækninger via etablering af sikkerhedszoner og sideudvidelser | FL10 | 19,4 | Ja | 1,0 | 2011 | Vejdirektoratet |
| Indsats mod særligt farlige vejstrækninger - "grå strækninger" | Aftale af 26. november 2010 | 25,0 | Ja | 0,1 | 2012 | Vejdirektoratet |
| Kampagne mod højresvingsulykker | Aftale af 26. november 2010 | 3,3 | Ja | 0,0 | - | Vejdirektoratet |
| Årets trafiksikkerhedsby 2011 | Aftale af 26. november 2010 | 20,0 | Ja | 0,0 | 2011 | Vejdirektoratet |
| Årets trafiksikkerhedsby 2012 | Aftale af 5. maj 2011 | 20,0 | Ja | 0,0 | 2012 | Vejdirektoratet |
| Pulje til fremme af godstrafik på jernbane | | | | | | |
| Hirtshals, bidrag | FL10 | 10,0 | Ja | 0,0 | - | Reservation |

Tabellen fortsættes på følgende side...

Tabel 6.1. Puljeprojekter under Transportministeriet (fortsat)

| (mio. kr. 2011-priser) | Hjemmel/ Aftale | Total udgift | Overholdelse af totaludgift | Forbrug pr. 31.03.2011 | Åbningsår/ projekt- | Bevillings ansvarlig |
|---|-----------------------------|-----------------|--------------------------------|---------------------------|------------------------|-------------------------|
| Statsligt bidrag til sporforbindelse mellem Esbjerg station og Esbjerg Havn ¹⁾ | FL10 | 100,0 | Ja | 0,0 | 2012 | Reservation |
| Ramme til kapacitetsudvidelse på kombiterminalerne i Høje Tåstrup og Taulov | FL10 | 66,0 | Ja | 2,2 | 2012 | Banedanmark |
| Pulje til støjbekæmpelse | | | | | | |
| Skinnerlibning | Akt 116 2008/2009 | 15,8 | Ja | 3,3 | 2015 | Banedanmark |
| Støjreduktion ved Lindholm station i Nørresundby ²⁾ | Akt 116 2008/2009 | 14,7 | Ja | 1,5 | 2012 | Banedanmark |
| Støjsisolering af stærkt støjbelastede boliger | Akt 116 2008/2009 | 14,9 | Ja | 0,6 | 2010-2014 | Vejdirektoratet |
| Etablering af støjskærme på Helsingørmotorvejen ved Gentofte | Akt 116 2008/2009 | 7,9 | Ja | 5,5 | 2011 | Vejdirektoratet |
| Udvikling af nye metoder til støjbekæmpelse | Akt 116 2008/2009 | 10,0 | Ja | 3,1 | 2009-2014 | Vejdirektoratet |
| Støjpartnerskab mellem Banedanmark og private boligejere langs sidebanerne | FL10 | 8,7 | Ja | 0,0 | 2013 | Banedanmark |
| Støjbekæmpelse på Helsingørmotorvejen ved Emdrup Sø, Dyssegårdsvej og Hans Jensens Vej | FL10 | 26,1 | Ja | 5,7 | 2011 | Vejdirektoratet |
| Støjskærm på Holbækmotorvejen ved Slagelse | FL10 | 11,7 | Ja | 0,8 | 2011 | Vejdirektoratet |
| Støjskærm på Viborgvej ved Anbæk | FL10 | 7,3 | Ja | 0,9 | 2011 | Vejdirektoratet |
| Støjskærm ved Holbækmotorvejen ved Torkildstrup | FL10 | 11,7 | Ja | 1,3 | 2011 | Vejdirektoratet |
| Støjskærm på Helsingørmotorvejen ved Gentofte | Aftale af 26. november 2010 | 7,4 | Ja | 0,0 | 2012 | Vejdirektoratet |
| Støjskærm på Holbækmotorvejen ved Tåstrup | Aftale af 26. november 2010 | 26,5 | Ja | 0,0 | 2012 | Vejdirektoratet |
| Støjskærm på Hillerødmotorvejen ved Gladsaxe | Aftale af 26. november 2010 | 7,3 | Ja | 0,0 | 2012 | Vejdirektoratet |
| Støjskærm på Europavej (E45) ved Frederikshavn | Aftale af 26. november 2010 | 16,9 | Ja | 0,0 | 2012 | Vejdirektoratet |
| Baneprojekt om støjmåling på det kørende materiel | Aftale af 26. november 2010 | 7,3 | Ja | 0,0 | - | Banedanmark |
| Støjskærm på M3 ved Vestvolden i Rødovre Kommune | Aftale af 26. november 2010 | 10,0 | Ja | 0,0 | 2012 | Vejdirektoratet |

Tabellen fortsættes på følgende side...

Tabel 6.1. Puljeprojekter under Transportministeriet (fortsat)

| (mio. kr. 2011-priser) | Hjemmel/ Aftale | Total udgift | Overholdelse af totaludgift | Forbrug pr. 31.03.2011 | Åbningsår/ projekt- | Bevillings ansvarlig |
|---|----------------------------|-----------------|--------------------------------|---------------------------|------------------------|-------------------------|
| Støjskærm på Helsingørmotorvejen ved Vejdammen | Aftale af 5. maj 2011 | 26,7 | Ja | 0,0 | - | Vejdirektoratet |
| Støjskærm på Helsingørmotorvejen ved Ubberød | Aftale af 5. maj 2011 | 7,2 | Ja | 0,0 | - | Vejdirektoratet |
| Støjskærm på Hillerødmotorvejen ved Skovdigebroen | Aftale af 5. maj 2011 | 15,8 | Ja | 0,0 | - | Vejdirektoratet |
| Statsligt bidrag til Støjskærm ved Nyborg | Aftale af 5. maj 2011 | 2,5 | Ja | 0,0 | - | Vejdirektoratet |
| Pulje til nye beslutningsgrundlag og strategiske analyser | | | | | | |
| Landstrafikmodellen | FL10 | 61,2 | Ja | 22,1 | 2014 | Transportministeriet |
| Strategisk analyse af udbygningsmulighederne i hovedstadsområdet | FL10 | 25,6 | Ja | 6,0 | 2013 | Transportministeriet |
| Strategisk analyse af udbygningsmulighederne i Østjylland | FL10 | 25,6 | Ja | 3,9 | 2013 | Transportministeriet |
| Strategisk analyse af elektrificering af banenettet | FL10 | 10,3 | Ja | 0,0 | 2012 | Banedanmark |
| Undersøgelse af behovet og mulighederne for indførelse af højere tilladt totalvægt og akseltryk for lastbiler | Aftale af 22. oktober 2009 | 3,0 | Ja | 2,0 | 2011 | Vejdirektoratet |
| Pulje til øget antal buspassagerer | | | | | | |
| Istandsættelse af busstoppesteder | Aftale af 5. maj 2011 | 15 | Ja | 0,0 | - | Vejdirektoratet |

1) Midlerne er reserveret

2) Der udføres en VVM-undersøgelse af projektet

Anm: Hjemmel angiver første gang projektet er optaget på en bevillingslov. Desuden hvis der har været væsentlige ændringer til projektet. Overholdelse af totaludgift angiver, hvorvidt anlægsmyndigheden forventer, at totaludgiften for projektet forventes overholdt.

Der er konstateret ændringer i tid, økonomi eller funktionalitet siden seneste version af anlægsstatus for følgende projekter i tabel 6.1:

- Projektet Niveaufriskæring i Taulov bliver udført i samarbejde med Fredericia kommune. De endelige detaljer omkring udførelsen er nu afklaret og udførelsen i gang. Projektets åbningsår er ændret til 2012.
- Projektet Trafiksanering i Vester Aaby er blevet forsinket på grund af fordyrelser. Der er fundet en løsning på finansieringen, Projektets åbningsår er ændret fra 2011 til 2012.
- Projektet anlæg af cykelsti syd for Ribe er forsinket på grund af den hårde vinter. Projektets åbningsår er ændret fra 2010 til 2011.
- Projektet Etablering af stitunnel ved Hammel har haft bedre fremdrift end forventet og afsluttes i 2011 i stedet for 2012.
- Vejdirektoratet har oplyst, at projektet Kørsel i nødspor i myldretiden bliver 6,2 mio. kr. dyrere end det oprindeligt afsatte budget. Årsagen til fordyrelsen er, at der i forbindelse med detailprojekteringen er kommet krav fra bl.a. politiet og trafikikkerhedsmæssige hensyn, som ikke tidligere har kunnet forudses, idet projektet er det første af sin art i Danmark.
- Projektet Styrket indsats mod spøgelsesbilister er berosat indtil Vejdirektoratets og Teknologisk Instituts undersøgelse af funktionsproblemer med flere af piggeanlægene foreligger i efteråret 2011.
- Projektet Trafiksikkerhedskampagner afsluttes først i 2011, da 3. del af pendlerduellen er udskudt til 2011.
- Projektet Kapacitetsudvidelse på kombiterminalerne i Høje Tåstrup og Taulov har haft bedre fremdrift end forventet og afsluttes i 2011 i stedet for i 2012.
- Projektet Udvidet ulykkesstatistik afsluttes i 2013 i stedet for i 2012, da det dermed er muligt at indhente data for hele 2012.
- Projektet Etablering af støjskærme på Helsingørmotorvejen ved Gentofte er forsinket på grund af den tidlige vinter og afsluttes i 2011 i stedet for i 2010.
- Undersøgelsen af behovet og mulighederne for indførelse af højere tilladt totalvægt og akseltryk for lastbiler er afsluttet og ændringer til bekendtgørelsen er i høring. Høringssvarene kan give anledning til supplerende beregninger og afslutningsår er derfor udsat til 2011.

Siden sidste anlægsstatus er følgende puljeprojekter afsluttet:

Projektet perrontilpasning IC4-tog er afsluttet.

Projektet Hankeanlæg ved Vium er afsluttet.

Projektet Cykelstier øst for Møllerup er afsluttet.

Projektet Støjskærm ved Teglstrupvej er afsluttet.

Projektet Trafikanering ved Lyngerup er afsluttet.

Projektet GPS-indsamling af reeltidsinformation er afsluttet.

Projektet Forøget frihøjde på 3 motorvejsbroer er afsluttet.

Projektet vedr. forlængelse af perroner på kystbanen er afsluttet.

Forsøg med kameraovervågning af jernbanearealer er afsluttet.

Projektet krydsombygning ved Vium er afsluttet.

Tabel 6.2 Økonomioversigt over Kystdirektoratets igangværende puljeprosjekter under Havnepakke II

| (mio. kr. 2011-priser) | Hjemmel/ Aftale | Total udgift | Overholdelse af totaludgift | Forbrug pr. 31.3.2011 | Åbningsår/p rojekt- | Bevillings ansvarlig |
|--|-----------------------------|-----------------|--------------------------------|--------------------------|------------------------|-------------------------|
| Havnepakke II | | | | | | |
| Hanstholm Havn – ramme til udvidelse af havneanlæg | Aftale af 26. november 2010 | 30,0 | Ja | 0,0 | - | Kystdirektoratet |
| Mere sikre moler på Thyborøn Havn samt forundersøgelse af udvidelse af sejlrenden til 1,0 mio. kr. | Aftale af 26. november 2010 | 26,0 | Ja | 15,7 | - | Kystdirektoratet |
| Ny tørdok på Thyborøn Havn | Aftale af 26. november 2010 | 35,0 | Ja | 0,0 | - | Kystdirektoratet |
| Forbedret adgang til Thorsminde Havn – udvidelse af vanddybde | Aftale af 26. november 2010 | 13,5 | Ja | 0,0 | - | Kystdirektoratet |
| Mere sikkert havneanlæg på Hammer Havn | Aftale af 26. november 2010 | 12,0 | Ja | 0,0 | - | Kystdirektoratet |
| Ramme til omstilling af havnekapacitet på Hasle Havn | Aftale af 26. november 2010 | 9,0 | Ja | 0,0 | - | Kystdirektoratet |
| Istandsættelse af Løkken Læmole 1) | Aftale af 26. november 2010 | 12,0 | Ja | 0,0 | - | Kystdirektoratet |
| Istandsættelse af Nr. Vorupør Læmole 1) | Aftale af 26. november 2010 | 12,0 | Ja | 0,0 | - | Kystdirektoratet |
| Ydermole på Hvide Sande Havn | Aftale af 26. november 2010 | 30,0 | Ja | 0,0 | - | Kystdirektoratet |

1) Der er afsat 6,0 mio. kr. på FL10 under forudsætning af, at Hjørring kommune og Thisted kommune overtager det fremtidige ejerskab af molerne.

Tabel 6.3 Økonomioversigt over øvrige puljebevillinger fra Aftale om Bedre mobilitet af 26. november 2010

| (mio. kr. 2011-priser) | Hjemmel / Aftale | Total udgift | Overholdelse af totaludgift | Forbrug pr. 31.03.2011 | Åbningsår/p rojekt- afslutning | Bevillings ansvarlig |
|--|-----------------------------|-----------------|--------------------------------|---------------------------|--------------------------------------|-------------------------|
| Øvrige | | | | | | |
| Investeringer i infrastrukturen på Bornholms Lufthavn | Aftale af 26. november 2010 | 15,0 | Ja | 0,0 | - | Trafikstyrelsen |
| Øget akseltryk og højere totalvægt for tunge køretøjer | Aftale af 26. november 2010 | 20,0 | Ja | 0,0 | 2012 | Vejdirektoratet |

Tabel 6.4 Økonomioversigt over bus- og cykeltilskudspuljerne, En grøn transportpolitik

| (mio. kr.) | Hjemmel/ Aftale | Periode for tilskudsordningen | Udmøntet i alt (Medio 2011) | Resterende pulje (2012-priser) | Ansvarlig institution |
|--|--|----------------------------------|--------------------------------|-----------------------------------|--------------------------|
| Pulje til bedre fremkommelighed for busser | Akt 183 2008/2009 FL10 Aftale af 26. november 2010 | 2009-2013 | 438,4 | 36,3 | Trafikstyrelsen |
| Pulje til fremme af ordninger og projekter, der øger antallet af buspassagerer | Akt 183 2008/2009 FL10 Aftale af 26. november 2010 | 2009-2011 | 174,0 | 62,0 | Trafikstyrelsen |
| Pulje til mere cykeltrafik, Ramme til statslig medfinansiering 1) | Akt 183 2008/2009 FL10 Aftale af 26. november 2010 | 2009-2014 | 370,8 | 470,6 | Vejdirektoratet |
| Pulje til veteranog | Aftale af 26. november 2010 | 2011 | 5,0 | 5,0 | Trafikstyrelsen |

1) Forligskredsen bag Aftale om en grøn transportpolitik træffer løbende beslutning om statslig medfinansiering af konkrete projekter inden for Pulje til mere cykeltrafik, herunder tilskudsrammen.

7. Kyst- og havneområdet

I det følgende gennemgås igangværende anlægsprojekter på kystområdet. På finansloven for 2010 blev der igangsat to anlægsprojekter under Kystdirektoratet, som der af-rapporteres på i anlægsstatus.

Tabel 7.1 Økonomioversigt over anlægsprojekter på kystområdet

| (mio. kr. 2010 priser) | Hjemmel | Totaludgift | Overholdelse af totaludgift | Forbrug 31.03.2011 | Åbningsår |
|----------------------------------|---------|-------------|-----------------------------|--------------------|-----------|
| Færgelejer ved Bøjden og Fynshav | FL10 | 29,0 | Ja | 12,1 | 2011 |
| Hanstholm Havn | FL10 | 47,0 | Ja | 12,8 | 2011 |

Anm: Hjemmel angiver første gang projektet er optaget på en bevillingslov. Desuden hvis der har været væsentlige ændringer til projektet. Nye ændringer er nettotallet for ændringer i forhold til basisbudgettet siden seneste anlægsstatus. Overholdelse af totaludgift angiver, hvorvidt anlægsmyndigheden forventer, at totaludgiften for projektet forventes overholdt.

Færgelejer ved Bøjden og Fynshav

Formål

Med Aftale om finansloven for 2010 er der afsat 29 mio. kr. til hovedreparationer af færgelejerne ved Bøjden og Fynshav i 2010.

Kystdirektoratet overtog de to færgelejer i forbindelse med kommunalreformen i 2007. En efterfølgende tilstandsvurdering viste, at færgelejerne var i en meget dårlig stand som følge af flere års manglende reinvesterings fra de tidligere ejeres side. Samtidig hermed har et nyt rederi efter udbud overtaget færgedriften for perioden 2008 – 2013.

Renoveringen af færgelejerne var planlagt afsluttet med udgangen af 2010.

Status

Der er afholdt licitation den 31. maj 2010 med tilfredsstillende resultat. Afslutning af projektet sker i 2011, primært på grund af usikkerhed vedr. færgeselskabets planer for den fremtidige drift, der kan vise sig at ændre dele af det projekterede.

Projektet forløber i øvrigt planmæssigt.

Den budgetmæssige situation

Den bevilgede totaludgift forventes overholdt.

Der er omdisponeret samlet 7,5 mio. kr. af den oprindelige projektbevilling til akt 14. af 4. november 2010 vedr. yderligere midler til oprensingsopgaverne. Der er herudover omdisponeret 1,2 mio. kr. vedr. akt 163 af 17. juni 2010.

Moler i Hanstholm Havn

Formål

Med Aftale om finansloven for 2010 er der afsat 47 mio. kr. til istandsættelse af ydermoler og to tværmoler ved Hanstholm Havn i 2010-2011.

Istandsættelserne drøftes med Hanstholm Havn, således at der er koordination med havnens egne udvidelsesplaner.



Istandsættelserne forventes afsluttet med udgangen af 2011.

Status

Der er afholdt licitation den 31. maj 2010 med tilfredsstillende resultat. Der er afholdt licitation den 21. marts 2011 på anden fase af projektet med et tilfredsstillende resultat.

Projektet forløber fortsat planmæssigt.

Den budgetmæssige situation

Den bevilgede totaludgift forventes overholdt.

Der er fremsendt aktstykke til Folketingets Finansudvalg den 15. juni 2011 vedr. om-disponering af 14,3 mio. kr. af den oprindelige projektbevilling til oprensningsopgaver.



8. Femern Bælt – Kyst til kyst forbindelsen

Formål

Femern A/S forestår projekteringen af kyst til kyst-forbindelsen over Femern Bælt.

Status

Projekteringsarbejdet og forundersøgelserne forløber som planlagt.

Den 25. november 2010 indstillede Femern A/S, at den foretrukne tekniske løsning i den videre VVM-proces er en sænketunnel, mens en ståtagsbro er det foretrukne alternativ. Den 1. februar 2011 tiltrådte en enig forligskreds bestående af regeringspartierne (V og K), S, DF, SF, RV og LA indstillingen.

I forbindelse med indstillingen blev der offentliggjort en revideret tidsplan for kyst til kyst-forbindelsen over Femern Bælt. Ifølge den reviderede tidsplan forventes Femern Bælt-forbindelse at kunne åbne for trafik i 2020. Det er to år senere end forventet i lov om projektering af fast forbindelse over Femern Bælt med tilhørende landanlæg i Danmark af 15. april 2009.

Europa-Kommissionen offentliggjorde i november 2010 for første gang en fortolkning af VVM-direktivets bestemmelser vedrørende arbejder, der er tilknyttet store projekter. Fortolkningen indebærer, at miljøvurderingen af Femern Bælt-forbindelsen og de nødvendige produktionspladser til etableringen af den faste forbindelse skal ses i sammenhæng og indgå i en samlet miljøvurdering og godkendelsesproces. Fortolkningen indebærer således, at Femern A/S skal udpege konkrete arealer, hvor produktionen af tunnelelementer til sænketunnellen kan placeres. Derefter skal der gennemføres en VVM af produktionsanlæggene på de valgte lokaliteter, så miljøeffekten af produktionsanlæggene kan indgå i den samlede miljøvurdering af projektet. For at minimere de tidsmæssige risici for projektet, herunder risikoen for langvarige klagesager, vil Femern A/S i udbudsmaterialet betinge, at de bydende entreprenører skal anvende de udpegede produktionspladser, og at entreprenørerne skal overholde alle betingelser i de udstedte miljøgodkendelser. På baggrund af Kommissionens nye fortolkning af VVM-direktivet har Femern A/S undersøgt mulige lokaliteter til etablering af produktionspladser til tunnelelementer. Den 26. maj 2011 afleverede Femern A/S en indstilling til transportministeren om, at Rødbyhavn udpeges som produktionsplads for tunnelelementer til Femern Bælt-forbindelsen. En enig forligskreds tilsluttede sig den 1. juni 2011 selskabets indstilling.

Selskabet forventer i 2012 at sende en VVM-redegørelse i høring samt at indgive en ansøgning til de tyske myndigheder om godkendelse af projektet.

Det forventes, at et forslag til anlægslov kan fremsættes i Folketinget i 2013.

Den budgetmæssige situation

Folketingets Finansudvalg tiltrådte den 23. juni 2011 aktstykke nr. 149. Herefter udvides budgettet for projektering af Femern Bælt-forbindelsen med tilhørende landanlæg i Danmark med 1.431 mio. kr. fra 2.066 mio. kr. til 3.497 mio. kr. (2008-priser). Med budgetudvidelsen er det muligt at fremrykke aktiviteter fra anlægsfasen til projekteringsfasen, herunder udbudsprocessen for anlægsarbejdet på kyst til kyst-forbindelsen,



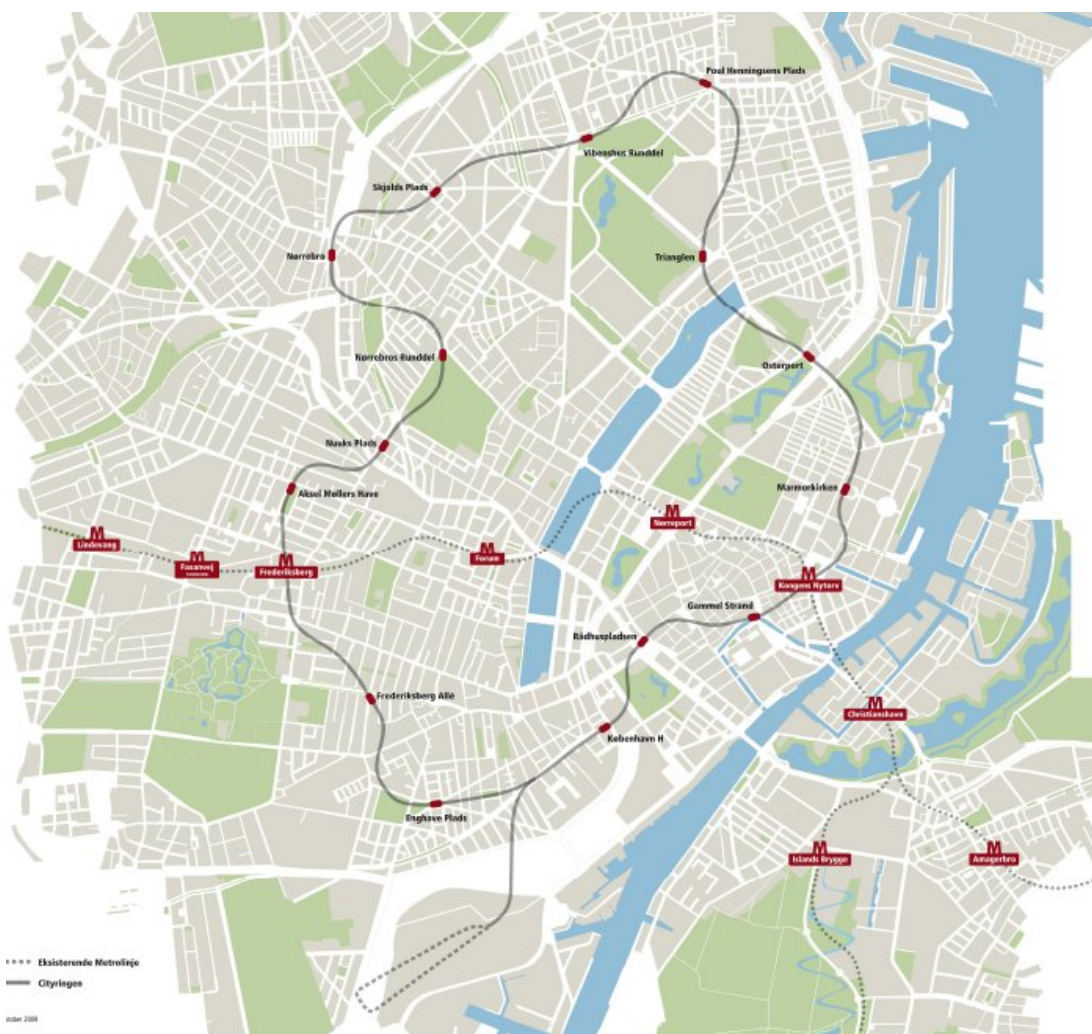
samt at tage højde for nye krav til VVM-redegørelsen. Det muliggør, at Femern A/S kan igangsætte gennemførelsen af det reviderede og opdaterede undersøgelsesprogram for kyst til kyst-forbindelsen i henhold til selskabets reviderede tidsplan fra november 2010.

9. Metroen

Baggrund

Lov om en Cityring er vedtaget af V, S, DF, KF, RV, SF (lov nr. 552 af 6. juni 2007). Loven bemyndiger transportministeren til at træffe dispositioner til projektering og anlæg af en Cityring som en metro. Forud for lovens vedtagelse har regeringen, Frederiksberg Kommune og Københavns Kommune indgået en principaftale om anlægget Cityringen.

Cityringen bliver en 15 km lang tunnelbane under City, brokvartererne og Frederiksberg med 17 stationer (jf. kortet nedenfor). Cityringen forventes at komme i drift i 2018.



Cityringen anlægges efter princippet »mere af samme slags«. Dvs. at principperne og de tekniske løsninger fra den eksisterende metro så som stationstype og togstørrelse genbruges.

Anlægget af Cityringen varetages af Metroselskabet I/S. Metroselskabet blev stiftet den 26. oktober 2007 som følge af en deling af det daværende Ørestadsselskab i Metroselskabet I/S og Udviklingselskabet By & Havn I/S.

Økonomi

Anlægsbudgettet for Cityringen blev i december 2010 med Akt. 51 tiltrådt af Finansudvalget og Københavns og Frederiksberg kommuner som grundlag for indgåelse af de store kontrakter om anlæg af stationer, skakte og tunneller og om levering af tog, skinner og styresystem samt driften de første 5-8 år.

Samlet er det resulterende anlægsbudget forhøjet med 3,2 mia. kr. til i alt 21,3 mia. kr. og holder sig indenfor den usikkerhedsmargin, som er indeholdt i lovforarbejderne. Ifølge den seneste opdatering af Metroselskabets langtidsbudget forventes selskabet fortsat at være gældfrit i 2059. Pr. 31. oktober 2010 er det samlede registrerede forbrug på Cityringen opgjort til 3,2 mia. kr. (løbende priser).

Status og hovedtidsplan

Det økonomiske grundlag for indgåelsen af de første store anlægskontrakter blev som nævnt godkendt i interessentkredsen ultimo 2010, men som følge af at de tabende tilbudsgivere på CW-kontrakten (CW er en forkortelse for Civil Works dvs. bygge- og anlægsarbejderne) klagede til Klagenævnet for Udbud blev der ikke indgået kontrakter før den 7. januar 2011. Klagenævnet besluttede den 2. januar 2011 at afvise klagerens krav om at give klagerne opsættende virkning, hvorefter anlægskontrakten kunne indgås med det vindende konsortium Copenhagen Metro Team (CMT). Herefter udestår Klagenævnets behandling af de to klager. Transportsystemkontrakten blev vundet af Ansaldo STS og indgået samtidig med anlægskontrakten.

Det forberedende arbejde foregår overordnet planmæssigt. CMT forventer at overtage den første byggeplads – Nørrebroparken – i august 2011. Herefter vil de resterende 20 byggepladser gradvis overgå fra de forberedende entreprenører til CMT. Det er forventningen, at det første borearbejde vil blive påbegyndt i Nørrebroparken ultimo 2012.

Den overordnede tidsplan ser således ud:



Siden kontrakterne er blevet underskrevet har Metroselskabet i samarbejde med entreprenørerne opdateret de overordnede tidsplaner for projektet. Som følge af forlængelse af udbudsprocessen og konstateringen af en mere omfattende forurening ved Halmtorvet og Sønder Boulevard end antaget er projektet forsinket ca. 6 måneder. Cityringen forventes fortsat at åbne ultimo 2018.



Som led i entreprenørernes optimering af udførelsen af Cityringen har det vist sig hensigtsmæssigt at foretage nogle justeringer, som er beskrevet nedenfor:

Sporskiftekommer ved Halmtorvet

I forbindelse med de forberedende arbejder på Cityringen er der foretaget mere detaljerede undersøgelser af bl.a. forureningen under Den Hvide Kødby, hvor det gamle "Vestre Gasværk" lå indtil 1927. Disse undersøgelser har vist, at forureningen her har bredt sig til grundvandet i området. Dette har især betydning for arbejdsmiljøet under gennemførelsen af arbejdet med etablering af et sporskiftekommer under Halmtorvet og sporudfletningen under Sønder Boulevard.

Gennemførelsen af disse anlæg med den hidtil forudsatte metode, hvor en del af anlæget udgraves som kaverneer d.v.s. direkte i kalken, vurderes på denne baggrund uacceptabel ud fra hensynet til arbejdsmiljøet. For at undgå disse problemer er der udviklet en anden metode til gennemførelse af anlægsarbejderne i området, der kontraktligt er aftalt med CW-entreprenøren. Dette indebærer bl.a., at sporskiftekommeret under Halmtorvet udelades, mens udfletningskommeret under Sønder Boulevard etableres som en lukket boks. Udeladelsen af sporskiftekommeret medfører, at togene i stedet må vendes på kontrol- og vedligeholdelsescentret (CMC). Denne ændring har kun marginal indflydelse under normal drift, men vil kunne gøre det vanskeligere at genoprette normal drift i nogle situationer med uregelmæssig drift. Dette vil der blive taget højde for gennem justeringer af TS-kontraktens (TS er en forkortelse for den jernbanetekniske entreprise) betingelser for drift og vedligeholdelse.

Nørrebroparken

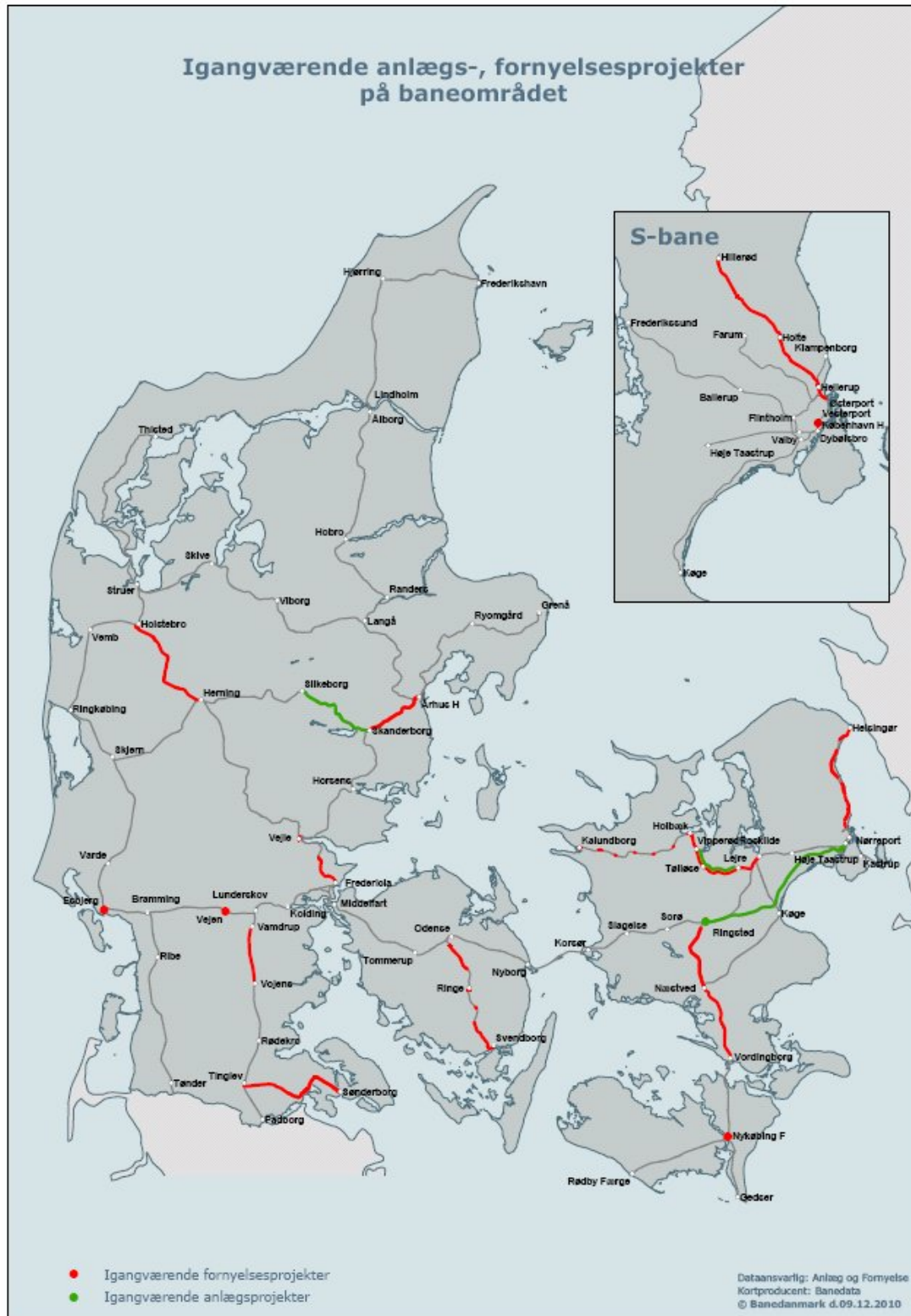
Som led i drøftelserne med CW-entreprenøren om tilrettelæggelse af udførelse af tunnelboringen har det vist sig muligt at undgå det såkaldte "slurry anlæg" (jordrensingsanlæg), som ville give relativt meget støj. Samtidig har det vist sig muligt at ændre udformningen af byggepladsen, således at den sydlige del af Nørrebroparken kan frigøres til boldbaner m.v. Dette nødvendiggør, at byggepladsen vendes og at nogle træer – anslået til omkring 15 - i alleen må fjernes. Disse træer vil dog efterfølgende kunne erstattes med nye store træer, ligesom den øvrige del af parken vil blive genetableret, når anlægsarbejdet er afsluttet.

Marmorkirken

På baggrund af ny viden foretog Metroselskabet i dette forår en fornyet vurdering af udformningen og udførelsen af Marmorkirken station. Resultatet heraf var, at der - med en lidt ændret udformning af stationen, der indebærer, at der anvendes slidsevægge i stedet for sekantpæle som indfatningsvægge omkring stationsboksen - kunne opnås en konstruktionsmetode, der svarer til konstruktionen af de øvrige stationer, og som derfor er endnu sikrere end den hidtil påtænkte. Dette gælder både teknisk i forhold til kirken og tidsmæssigt i forhold til gennemførelsen af Cityringen. Det vurderedes samtidig, at dette kunne ske uden at forringe forholdene mærkbart for de fremtidige passagerer i Cityringen.

Bilag

Bilag 1: Igangværende anlægs- og fornyelsesprojekter på baneområdet



Bilag 2: Udrulningsplaner for Signalprogrammet på fjernbanen.



Bilag 3: Udrulningsplaner for Signalprogrammet på S-banen.



Bilag 4: Igangværende større anlægsprojekter på vejområdet (åbningsår 2011 -)



