

SIC Skagen Innovations Center

Dr. Alexandrinesvej 75 - DK- 9990 Skagen - Phone 45 98445713 Mail: sic@shore.dk.
www.shore.dk

Transportministeriet.
Frederiksholms Kanal 27 f
København K

Skagen d. 20 maj 2011

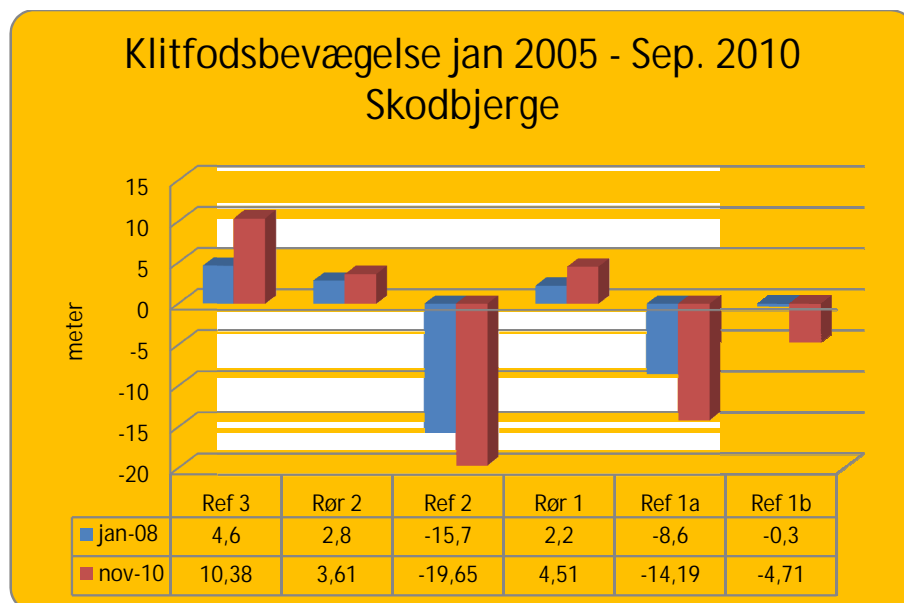
Our. Refpj/cp.

Begæring om aktindsigt, samt stop af de af de nye fejlkonstruktioner ved Hvide Sande havn

Vi kan hermed oplyse at vort projekt på Skodbjerg er fortsat i god drift og opmåles systematisk af Kystdirektoratet 2 gange årligt efter at anlægget overgik til permanent drift i januar 2008.

Der er i perioden 2008 til 2011 for strækningen syd for Hvide Sande og ned til Nymindegab foretaget følgende opmålinger:

- Skodbjerg lokalmåling januar og november 2008
- Skodbjerg lokalmåling januar 2009
- Skodbjerg lokalmåling januar og september 2010
- Skodbjerg lokalmåling marts 2011 (endnu ikke godkendt)



Vi har nu evalueret klitfodens bevægelse frem til september 2010, og ser at klitfoden fortsat rykker frem i Rørområde 1 og 2 samt, samt læsideområdet i ref. 3. Erosionen er nu standset i ref. 2 efter at SIC etablerede trykudligningsmoduler i ref 2. i juni måned 2009. Der fortsat stor erosion i ref 1 uden rør. Der er nu mere end 5 års dokumentation for at SIC systemet kan stoppe erosionen på vestkysten



Der er tale om en komplet opmåling med sødata, som udføres med Kystdirektoratet kombineret med opmålerfartøj Digi, som ses på nedenstående billede



Det er således ukorrekt når Transportministeriet oplyser, at SIC systemet ikke benyttes på Vestkysten.

Som vi har dokumenteret tidligere på side 2 er der tale om komplette opmålinger i SIC projektet med strand og søopmålinger, som KDI påstod der ikke var budget til i april og oktober i test perioden 2007 og 2008.

Staten sparede 41,4 mio. kr. i finansårene 2008 og 2009.

Normalt sandfodres der syd for Hvide sande for 20,7 mio. kr. årligt, men der blev efterfølgende ikke sandfodret i finansårene 2008 og 2009, så staten sparede 41,4 mio. kr., men betalte ikke SIC.

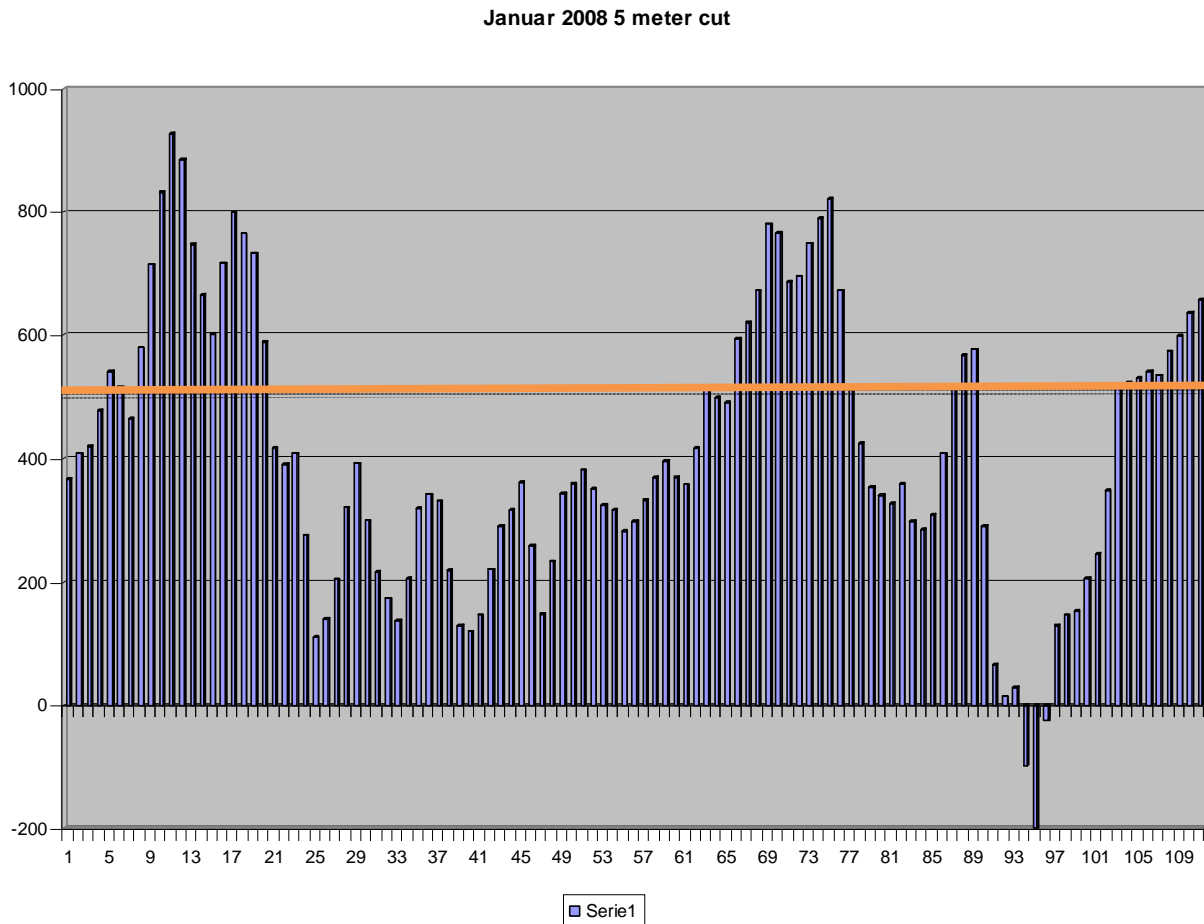


Fig .2

Herefter sandfodrerede kystdirektoratet med 54,5 kubikmeter per meter ca. 500 meter ude i havet. Som vi ser i figur 2 varierer sandmængden den med op til 1100 kubikmeter pr meter, når vi sammenligner målelinie nr. 7 med linie 95.

Figur 2 viser sandmængden på en offshore platform skåret i 5 meters dybde i 600 meters bredde.

Enhver med faglig eller uden faglig indsigt, kan se at udlægning af 54,5 kubikmeter sand 500 meter ude i havet ikke har nogen kystteknisk værdi.

Kystdirektoratet siger at det er et forsøg med kystbeskyttelse



Vi ser her hvordan Kystdirektoratet igen forsøger at lave hærværk på verdens mest effektive kystbeskyttelses system. Der er jo ikke noget behov for sandfodring når der nu har været klitfremrykning i 5 år.

Begæring om aktindsigt.

Vi begærer hermed igen aktindsigt i de beregninger og evalueringer, som er foretaget i Kystinspektoratet baseret på opmålinger i Skodbjergområdet i perioden 2008 og frem til dato. Kystdirektoratet har indtil videre nægtet at udlevere de beregninger som ligget til grundlag for de håbløse sandfodringer som er foretaget i 2010 og nu planlagt for 2011 i Skodbjergområdet.

Hvide Sande havn

Vi anmoder samtidig Transportministeriet om at stoppe projektet på Hvide Sande havn, idet de nye moler vil generere stor læsideerosion med store miljømæssige gener til følge.

Alle ved, at sejlrender i dag skal baseres på dredging kombineret med bypassing.

Vi vedlægger hermed vor totalløsning og anmoder hermed om et møde i Transportministeriet, hvor vi vil uddybe vort projektforslag, som vil medføre en mere miljøvenlig løsning og samtidig spare staten for ca. 50,0 mio. kr. årligt.

Man får samtidig en løsning de ekstremt høje sandfodringspriser, som vi har set på den jyske vestkyst.

Med venlig hilsen

Poul Jakobsen

Kopi Transportministeren
Trafikudvalget