

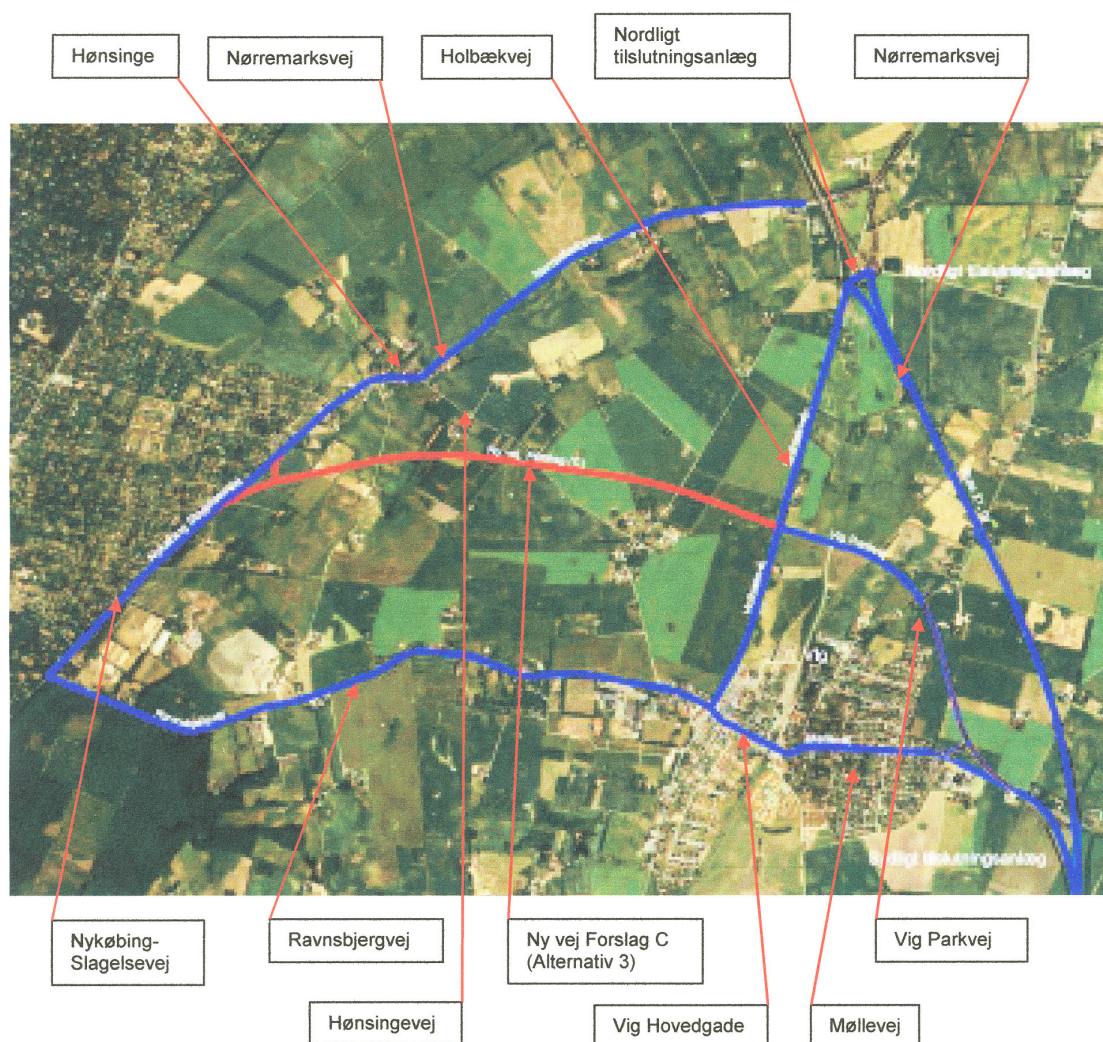
Odsherred kommune

Rute 21 – Hønsinge Omfartsvej

ALTERNATIV 3

Alternativ 3 består af en ny vejforbindelse (C) i direkte forlængelse af Vig Parkvej. Vejforbindelse vil blive ca. 2.500 m lang og vil blive ført direkte ind på Nykøbing-Slagelsevej. Den nordlige del af Nykøbing-Slagelsevej vil blive tilsluttet den nye vejforbindelse i et T-kryds.

På Figur 7 ses foreslået linieføring for alternativ 3 koblet på det eksisterende vejnet.



Figur 7 Alternativ 3 og influensvejnettet.

Odsherred kommune

Rute 21 – Hønsinge Omfartsvej

Trafikmængde / rejsetid

STRÆKNING	ADT	
	0-ALTERNATIV	ALTERNATIV-3
Motortrafikvej - Holbækmotorvejens forlængelse	10.100	10.100
Holbækvej (nord for Vig Parkvej)	4.700	4.700
Holbækvej (syd for Vig Parkvej)	4.700	1.200
Vig Parkvej	500	1.800
Vig Hovedgade-Møllevej	2.300	1.000
Ravnsbjergvej (byzone)	6.400	1.200
Ravnsbjergvej (landzone)	5.900	900
Nørremarksvej (til Hønsingevej)	200	200
Nykøbing-Slagelsevej (nord) (gennem Hønsinge)	1.200	1.200
Nykøbing-Slagelsevej (syd)	6.200	6.200
Ny Vejforbindelse (C)		5.200

Tabel 1 Forventede trafikmængder på influensvejnettet i 0-alternativet og Alternativ 3

Med en etablering af vejforbindelse (C), vil trafikfordelingen på influensvejnettet ændres betragteligt. Den nye vej vil tiltrække store trafikmængder fra det eksisterende vejnet og således fredeliggøre disse.

En betydelig del af den øst-vestgående trafik fra det sydlige tilslutningsanlæg forventes at benytte Vig Parkvej og vejforbindelse (C). Det forventes således, at ca. 30 % af bilisterne på Vig Hovedgade-Møllevej flyttes til Vig Parkvej, og at 40 % af trafikanterne på Ravnsbjergvej flyttes til vejforbindelse (C).

Trafik til / fra Sejrbugten fra det nordlige tilslutningsanlæg forventes at tage Holbækvej ned til vejforbindelse (C) og videre over til Nykøbing-Slagelsevej. Samtidig vil trafik mellem Sejrbugten og Holbæk, benytte det sydlige tilslutningsanlæg i stedet for det nordlige. Det forventes, at 75 % af trafikken på Nørremarksvej flyttes til Holbækvej (nord for Vig Parkvej) og at 20 % af trafikken flyttes til Vig Parkvej.

Rejsetiden ved dette alternativ vil reduceres væsentligt for de gennemkørende trafikanter, da de undgår byzone og mindre veje.

Uheldsvurdering / trafiksikkerhed

På Vig Hovedgade, Møllevej og Ravnsbjergvej reduceres risikoen for uheld væsentligt med de mindre trafikmængder.

Nørremarksvej vil være fredeliggjort til gavn for trafiksikkerheden i Hønsinge.

Generelt tiltrækker den nye vej så meget trafik, at alle de veje på influensvejnettet der ligger i byzone, bliver aflastet væsentligt. Dette har positiv effekt på trafiksikkerheden.

Vig Parkvej og den nye Vejforbindelse (C) vil aftage rigtig meget af den øst-vest gående trafik i området. Men da begge veje vil være dimensioneret til det og være beliggende udenfor byzone, er dette hensigtsmæssigt.

Bløde trafikanter

Forholdene for de bløde trafikanter i Vig og Hønsinge forbedres betragteligt, da biltrafikken reduceres kraftigt. Det anbefales at forbyde cykeltrafik på den nye vejstrækning.

Odsherred kommune

Rute 21 – Hønsinge Omfartsvej

Anlægsudgifter

Overslag total:

Anlægsudgifter	16.200.000	kr.
Ekspropriationsudgifter	1.200.000	kr.
Rådgivningsudgifter	1.275.000	kr.
Total i alt	18.675.000	kr.

Betalingsfordeling:

Forudsætningerne for betalingsfordelingen er fastsat til at Vejdirektoratet betaler anlægsudgifter, ekspropriering og rådgivningsudgifter for strækningen mellem Holbækvej og Hønsingevej inkl. ny rundkørsel på Holbækvej.

Odsherred Kommune	10.575.000	kr.
Vejdirektoratet	8.100.000	kr.
Total i alt	18.675.000	kr.

Udgift for Odsherred Kommune: Ca. 10,6 mio. kr.