

2011-03-09
MS-X-KK-CITYRINGEN-0018/JID

Metroselskabet I/S
Metrovej 5
DK-2300 København S

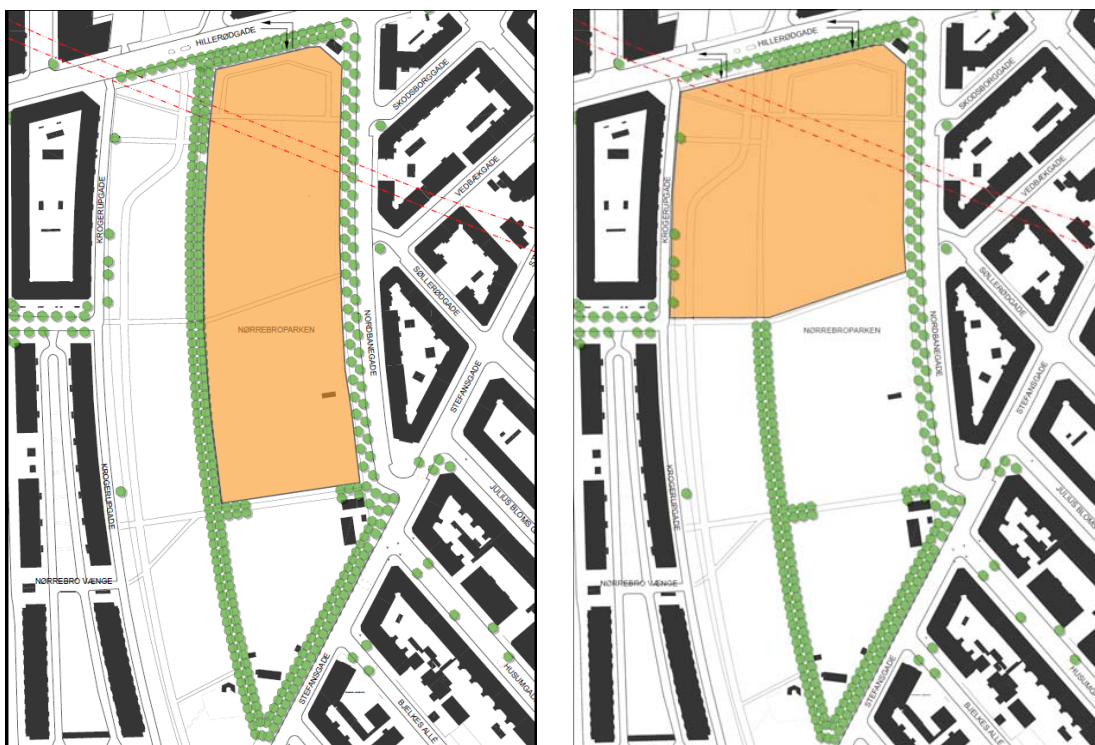
T +45 3311 1700
F +45 3311 2301
E m@m.dk

Tunnelarbejdspladsen ved Nørrebroparken

Baggrund

Metroselskabet indgik den 7. januar 2011 kontrakt med bl.a. den entreprenør, der skal gennemføre de store anlægsopgaver på Cityringen, herunder anlæg af tunnelerne. En af tunnelarbejdspladserne er lokaliseret i Nørrebroparken. Herfra skal der bores ca. 40% af tunnelstrækningen.

Som led i drøftelserne med entreprenøren om tilrettelæggelse af udførelse af tunnelboringen har det vist sig muligt at undgå det såkaldte "slurry anlæg", som ville give relativt meget støj, og samtidig at ændre udformningen af byggepladsen, således at den sydlige del af parken kan frigøres til boldbaner m.v. Dette nødvendiggør, at byggepladsen vendes og at nogle træer i alleen må fjernes. Disse træer vil dog efterfølgende kunne erstattes med nye store træer, ligesom den øvrige del af parken vil blive genetableret, når anlægsarbejdet er afsluttet. Byggepladsens udstrækning før og efter ændringen er vist i figur 1.

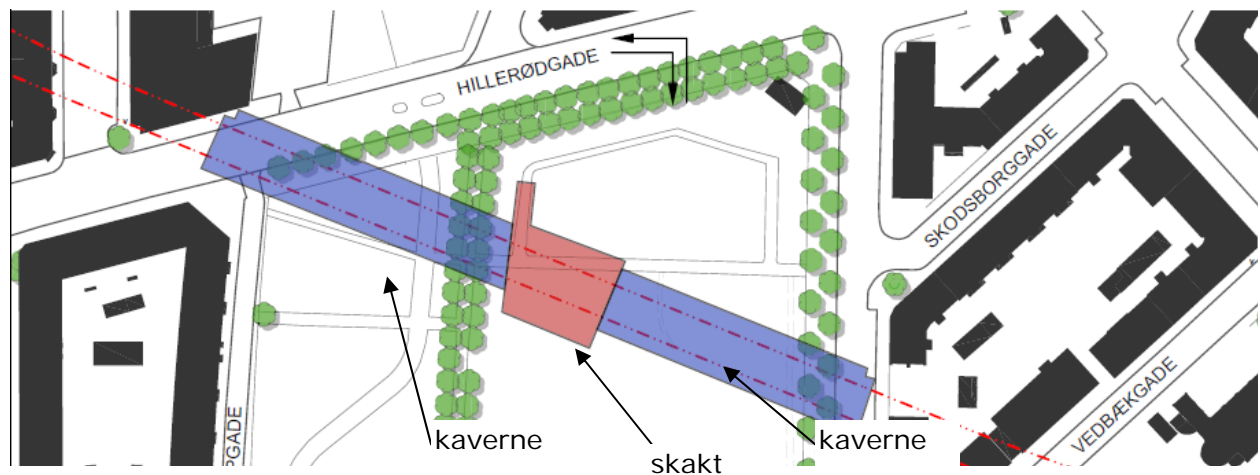


Figur 1, Arbejdsplads i Nørrebroparken før (venstre figur) og efter ændring (højre figur)

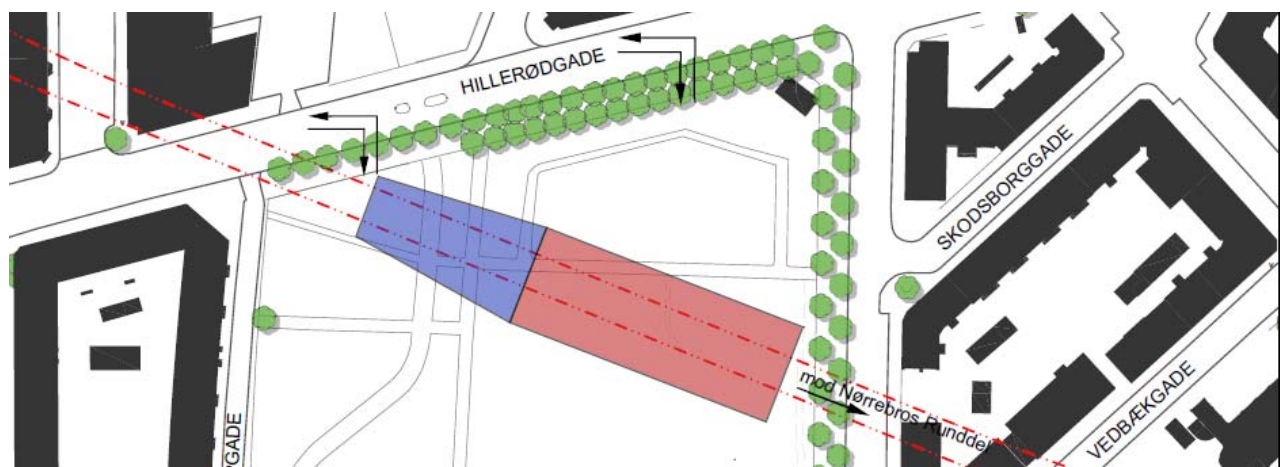
Forskellen mellem de to løsninger

Sporskiftetekammeret med den oprindeligt påtænkte udførelsesmetode består af en ca. 20 meter lang Cut & Cover skakt samt en ca. 150 meter lang kaverne, som er et underjordisk rum, der udgraves direkte i kalken uden boremaskine. Både skakten og kavernen skal udgraves, inden tunnelboremaskinerne igangsættes. Den oprindelige løsning er vist i figur 2.

Med den nu foreslåede udførelsesmetode gennemføres sporskiftetekammeret som en 65 meter lang Cut&Cover skakt samt en ca. 50 meter lang kaverne. Dette indebærer, at tunnelboremaskinerne kan starte borearbejdet mod Nørrebro Runddel umiddelbart efter, skakten er udgravet, og inden udførelsen af de 50 meter kaverne. Entreprenørens forslag til ændret udførelse er vist i figur 3.



Figur 2, Plan af skakt og kaverne **før** ændringen



Figur 3, Plan af skakt og kaverne **efter** ændringen

Ændringen resulterer i en tidsmæssigt mere robust løsning, som muliggør tidsbesparelser både gennem en hurtigere start af tunnelboremaskinerne og gennem en mere optimal arbejdsgang, idet skakten bliver større. Dette er vigtigt, fordi det er ved denne arbejdsplads, at de første boremaskiner skal starte, og start af boremaskinerne er kritisk i forhold til overholdelse af den overordnede tidsplan for anlæg af Cityringen. Dette er blevet særlig vigtigt på grund af det i efteråret 2010 konstaterede større forureningsomfang på den sydlige del af Cityringen.

For at fastholde forudsætningen om, at til- og frakørsel til arbejdspladsen kun må ske fra Hillerødgade, nødvendiggør den ændrede udførelsesmetode en justering af tilkørselsforholdene som vist på fig. 1, både for at byggepladsen kan indrettes så hensigtsmæssigt som muligt, og for at ind- og udkørsel kan foregå så sikkert som muligt således som aftalt med Københavns Kommune og politiet.