



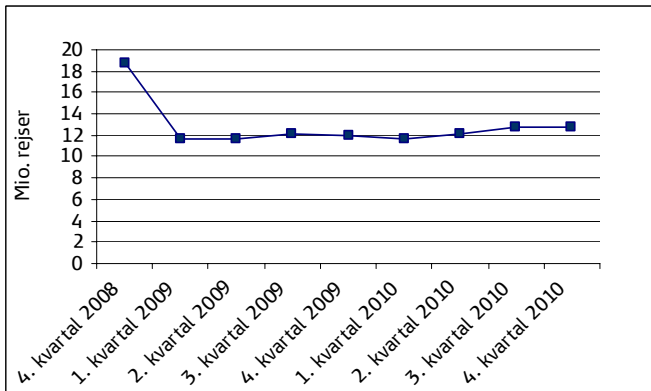
Notat

Afrapportering Fjern- og Regionaltog, 4. kvartal 2010

1. Antallet af rejser

I 4. kvartal 2010 blev der foretaget ca. 12,8 mio. rejser med DSB's fjern- og regionaltog. Dette er en stigning på 6,3 % i forhold til samme kvartal i 2009.

Figur 1: Antal rejser pr. kvartal i 2009 og 2010



Koncernsekretariat & Jura

28. februar 2011

DSB
Sølvgade 40
DK-1349 København K

Mobil 24 68 67 76
rujj@dsb.dk
www.dsb.dk

2. Antallet af kørte tog på de i trafikkontraktens bilag 1 nævnte strækningsafsnit i forhold til Trafikeringsplanens krav herom

I bilag 1 sammenholdes oplysninger om antallet af kørte tog på de strækningsafsnit, der nævnes i bilag 1 i kontrakten mellem Transportministeriet og DSB om fjern- og regionaltog udført som offentlig servicetrafik i perioden 2005-2014, med trafikeringsplanen. Der er enkelte strækningsafsnit hvor planen afviger med mere end 5 pct. fra kravene i trafikkontrakten. I tabel 1 herunder beskrives årsagen til disse afvigelser:

Tabel 1: Årsager til, at planen på udvalgte strækningsafsnit afviger mere end 5 pct. fra trafikkontrakten i 4. kvartal 2010

| Strækning | Afvigelse |
|-----------------------------------|---|
| Østerport - København | Sporspærringer på Nørreport |
| København H - Københavns lufthavn | Afvigelsen skyldes en kombination af det hårde vintervejr, reducerede køreplaner i vinteren, fejl på sikringsanlæg, problemer med spor, fejl på materiel, samt forsinkelser fra Tyskland. |
| Roskilde - Køge | Samme begrundelse som ovenfor. |
| Køge - Haslev | Samme begrundelse som ovenfor. |
| Haslev - Næstved | Samme begrundelse som ovenfor. |
| Holbæk - Kalundborg | Samme begrundelse som ovenfor. |
| Nykøbing F - Rødby | Samme begrundelse som ovenfor. |
| Odense - Ringe | Hastighedsnedsættelse som følge af manglende infrastrukturgodkendelser medførte færre afgang. |
| Ringe - Svendborg | Samme begrundelse som ovenfor. |
| Århus H - Hornslet | Løvfald |
| København H - Vstad | Færge på værft |

3. Erstatningskørsel med bus

Side 2/8

Erstatningskørsel med bus opdeles i driftsforstyrrelser og planlagte driftsændringer.

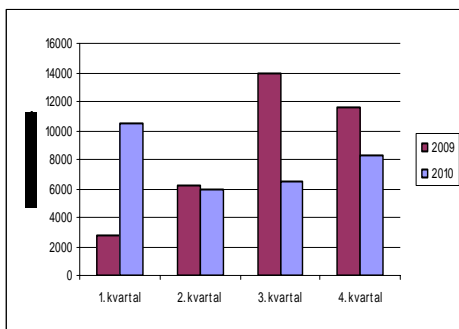
28. februar 2011

I figur 2 og 3 er omfanget af erstatningskørsel vist for hvert kvartal i 2009 og 2010.

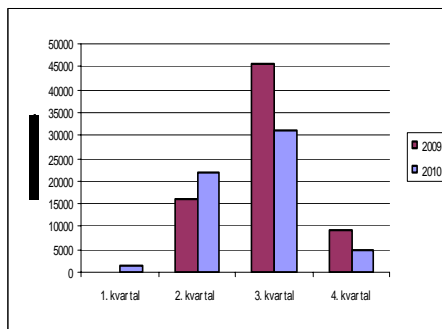
Omfanget af ikke-planlagt erstatningskørsel udgjorde i 4. kvartal 2010 8.299 timer.

Omfanget af den planlagte buskørsel er vist i figur 3 og udgør i alt 5.040 timer.

Figur 2: Buskørsel i 2009 og 2010 i forbindelse med driftsforstyrrelser (ikke-planlagte)



Figur 3: Buskørsel i 2009 og 2010 i forbindelse med planlagte ændringer



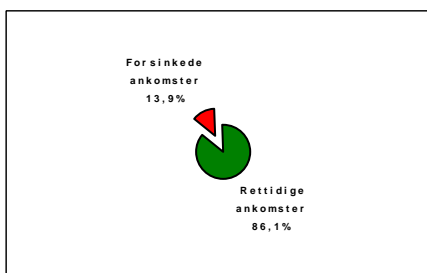
4. Regularitet

Regularitet er udtryk for, hvor stor en andel af den afviklede togtrafik, som ankommer rettidigt.

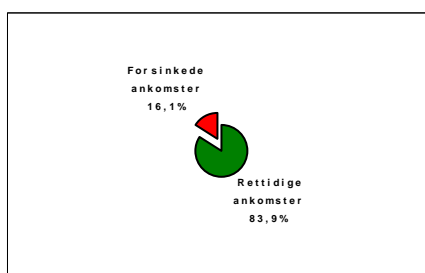
Af nedenstående figur 4 fremgår det, at 86,1 pct. af togene i 4. kvartal 2010 totalt set er rettidige inden for intervallet 0 - 5.59. Rettidigheden er beregnet på baggrund af 286.269 ankomster, hvoraf 46.213 var forsinkede. Inden for intervallet 0 - 4.59 var 83,9 pct. af togene rettidige i 4. kvartal 2010, jf. figur 5.

Fjern- og regionaltogets regularitetsmål er for 2010 er aftalt til 90 % indenfor intervallet 0 - 5:59, hvorfor målsætningen ikke er opfyldt i 4. kvartal 2010.

Figur 4: Regularitet hele landet 4. kvartal 2010, 0-5.59



Figur 5: Regularitet hele landet 4. kvartal 2010, 0-4.59



Regulariteten i 4. kvartal er påvirket væsentligt af de ekstreme forhold i vinteren. Som det fremgår af tabel 2 nedenfor levede kun vesttrafikken op til kravet om 90 % regularitet. Den gennemsnitlige regularitet for 2010 blev forværret på alle stækninger. Hårdest ramt blev fjerntrafikken som endte med en regularitet på 82,7 pct. i 4. kv.

Tabel 2: Regularitet 4. kvartal 2010 (rettidige tog = 0 - 5,59 min)

| | Antal ankomster | Heraf forsinkede | Regularitet |
|-------------|-----------------|------------------|-------------|
| Hele landet | 286.269 | 39.791 | 86,1% |
| Fjerntrafik | 130.787 | 22.685 | 82,7% |
| Øst | 88.239 | 10.678 | 87,9% |
| Vest | 60.105 | 4.495 | 92,5% |

| | År til dato | År til dato, korrigeret |
|-------------|-------------|-------------------------|
| Hele landet | 89,7% | 89,7% |
| Fjerntrafik | 87,7% | 87,7% |
| Øst | 90,4% | 90,4% |
| Vest | 94,5% | 94,5% |

5. Pålidelighed

Pålideligheden er udtryk for forholdet mellem den planlagte trafik og antallet af aflysninger.

Opgørelsen af pålidelighed er behæftet med usikkerhed. Det skyldes blandt andet, at Banedanmark ikke har fået oprettet de nødvendige koder til registrering af de planlagte aflysninger ved sporarbejder. Derfor har DSB fastsat en procedure, som sikrer, at rettidigt varslede aflysninger registreres, så de efterfølgende kan dokumenteres. Samtidig annonceres aflysninger via nedenstående medier:

- På stationen: Der gemmes specifik dokumentation for, at opslag på stationer er sket.
- På internettet: Trafikken til rejseplanlæggeren logges elektronisk og lagres, så den er let tilgængelig.
- På Tekst TV DR TTVs side 440 logges elektronisk flere gange i døgnet.

Pålideligheden i 4. kvartal 2010 var på 97,2 pct. hvilket er et fald på 1,3 pct. i forhold til 3. kvartal 2010.

Tabel 3: Pålidelighed 4. kvartal 2010

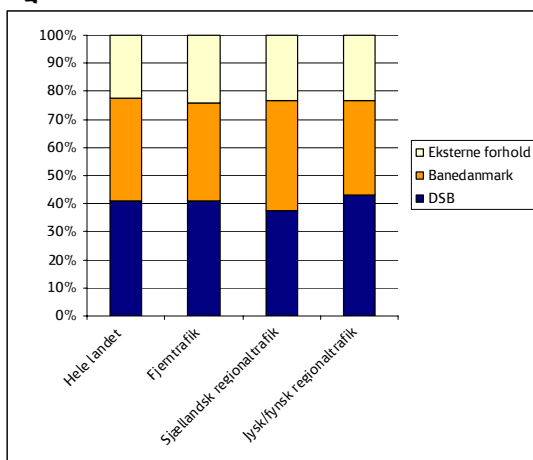
| | |
|-------------------------|---------|
| Planlagte ankomster | 296.063 |
| Udførte ankomster | 286.255 |
| Aflyste ankomster i alt | 9.808 |
| Rettidige aflysninger | 1.641 |
| Urettidige aflysninger | 8.167 |
| Pålidelighed | 97,2% |

6. Andele af forsinkelser

I figur 6 herunder vises forsinkelserne i 4. kvartal 2010 opdelt efter, om de er forårsaget af DSB, Banedanmark eller eksterne forhold.

I 4. kvartal 2010 forårsagede DSB 40,8 pct. af forsinkelserne i hele landet hvilket er et fald på 1,3 pct. i forhold til 3. kvartal 2010. I lighed med tidligere kvartaler var forsinkelserne nogenlunde jævnt fordelt geografisk med en lille overvægt på den fynsk/jyske regionaltrafik. DSB forårsagede 41,1 pct. i fjerntrafikken, 37,4 pct. i den sjællandske regionaltrafik og 42,9 pct. i den fynsk/jyske regionaltrafik.

Figur 6: Andele af forsinkelser i 4. kvartal 2010

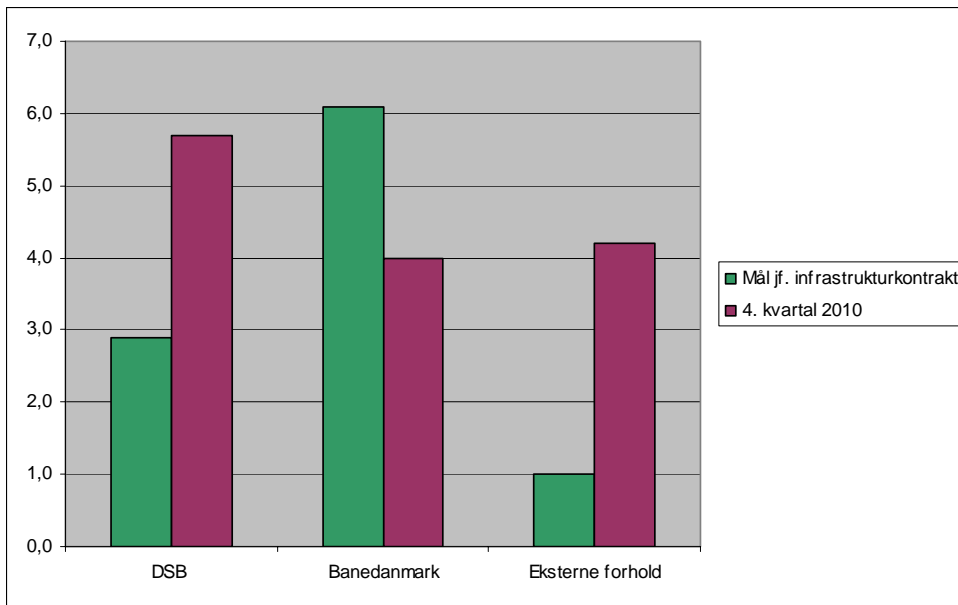


7. DSB's og Banedanmarks andele af forsinkelser i forhold til regulariteten og opgjort efter stationsankomster 0 - 5.59 min.

Under forudsætning af, at Banedanmark skal overholde en målsætning for kanalregulariteten på 93,9 % og DSB's målsætning for produktregulariteten er 90,0 % medfører dette en fordeling af den tilladte irregularitet til Banedanmark, DSB og eksterne forhold på henholdsvis 6,1, 2,9 og 1 pct.

I figur 7 er den tilladte fordeling af irregulariteten vist med grønt. Ligeledes er det vist, at DSB i 4. kvartal 2010 var ansvarlig for forsinkelse af 5,7 pct. af de gennemførte tog, eksterne forhold var ansvarlig for 4,2 pct. og Banedanmark var ansvarlig for forsinkelse af 4,0 pct. af de gennemførte tog.

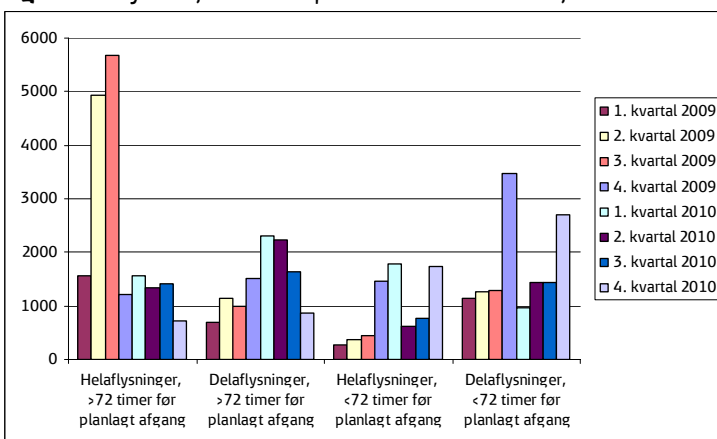
Figur 7: DSB og Banedanmarks andele i forsinkelser i forhold til regulariteten opgjort efter stationsankomster 0 - 5.59 min.



8. Aflysninger

I trafikkontrakten skelnes mellem rettidigt og urettidigt varslede aflysninger. En aflysning er rettidig, hvis den varsles senest 72 timer før planlagt afgang. I figur 8 vises hel- og delaflysninger. I 4. kvartal 2010 var der i alt 2.463 helaflysninger fordelt på 723 varslet senest 72 timer før planlagt afgang, og 1740 varslet mindre end 72 timer før planlagt afgang. Der var 3.563 delaflysninger fordelt på 858 varslet senest 72 timer før planlagt afgang, og 2.705 varslet mindre end 72 timer før planlagt afgang.

Figur 8: Aflysninger fordelt på kvartaler i 2009 og 2010



9. Belægningsprocent

DSB tilrettelægger togproduktionen således, at alle passagerer kan få siddeplads (belægning < 100 pct.) ved 90 pct. af togafgangene i myldretiden og i 95 pct. af de øvrige togafgange i det omfang, at materielbeholdningen tillader det.

DSB har indsat det til rådighed værende materiel.

I bilag 2 er andelen af togafgange i og uden for myldretiden på definerede strækningsafsnit med en belægningsprocent over 100 fremhævet. Endvidere vises andelen af tog med en belægningsprocent over 100 på henholdsvis DSB 1', standard og på tog hvor både DSB 1' og standard var overbelagt. Herunder knyttes i tabel 4 en forklaring til de strækningsafsnit, for hvilke af de kontraktfastsatte krav ikke er opfyldt i 4. kvartal 2010.

Tabel 4: Forklaring til de strækningsafsnit, for hvilke kravene ikke er opfyldt i 4. kvartal 2010

| Strækning | Forklaring |
|---|---|
| København H – Roskilde, Roskilde – Borup, Borup – Ringsted, Ringsted – Næstved, Ringsted – Slagelse, Slagelse – Odense, Odense – Middelfart, Middelfart – Fredericia, Fredericia – Vejle, Vejle – Århus og Middelfart – Kolding. | Antallet af overbelagte tog skyldes stærkt forøget passagertilvækst som følge af snevejret, samt driftsledelsens forhåndsreduktion i antallet af kørte tog, med henblik på at sikre en rimelig stabil kørsel i det ekstreme vintervejr. |

Bilag 1: Antallet af kørte tog pr. strækningsafsnit.

Side 7/8

| Strækning | 4. kvartal 2010 | | | År til dato | | |
|----------------------------------|-----------------|------------|----------------------|------------------------------------|------------|----------------------|
| | Trafik kontrakt | Realiseret | Realiseret ift. plan | 28. februar 2011 Trafikkontrakt | Realiseret | Realiseret ift. plan |
| Nivå - Østerport | 411 | 434 | 105,6% | 1.715 | 1.757 | 102,4% |
| Østerport - København H | 18.790 | 16.850 | 89,7% | 77.533 | 69.523 | 89,7% |
| København H - København Lufthavn | 5.129 | 4.564 | 89,0% | 19.051 | 18.156 | 95,3% |
| København H - Roskilde | 29.207 | 28.350 | 97,1% | 116.400 | 112.999 | 97,1% |
| Roskilde - Køge | 5.260 | 4.967 | 94,4% | 20.806 | 20.487 | 98,5% |
| Køge - Haslev | 5.260 | 4.979 | 94,7% | 20.806 | 20.384 | 98,0% |
| Haslev - Næstved | 5.260 | 4.979 | 94,7% | 20.806 | 20.382 | 98,0% |
| Roskilde - Holbæk | 5.888 | 5.674 | 96,4% | 23.296 | 21.997 | 94,4% |
| Holbæk - Kalundborg | 4.249 | 3.963 | 93,3% | 16.957 | 16.028 | 94,5% |
| Roskilde - Borup | 20.835 | 20.106 | 96,5% | 83.098 | 81.466 | 98,0% |
| Borup - Ringsted | 20.835 | 20.070 | 96,3% | 83.098 | 81.352 | 97,9% |
| Ringsted - Næstved | 6.374 | 6.122 | 96,0% | 25.397 | 24.870 | 97,9% |
| Næstved - Vordingborg | 6.425 | 6.165 | 96,0% | 25.592 | 25.086 | 98,0% |
| Vordingborg - Nykøbing F | 6.425 | 6.165 | 96,0% | 25.592 | 25.003 | 97,7% |
| Nykøbing F - Rødby F | 1.614 | 1.526 | 94,5% | 6.466 | 6.472 | 100,1% |
| Ringsted - Slagelse | 11.082 | 10.820 | 97,6% | 43.744 | 43.287 | 99,0% |
| Slagelse - Odense | 10.776 | 10.526 | 97,7% | 42.271 | 41.937 | 99,2% |
| Odense - Middelfart | 14.139 | 13.876 | 98,1% | 55.547 | 55.250 | 99,5% |
| Middelfart - Fredericia | 10.979 | 10.703 | 97,5% | 42.944 | 42.617 | 99,2% |
| Fredericia - Vejle | 13.730 | 13.410 | 97,7% | 52.778 | 52.420 | 99,3% |
| Vejle - Århus H | 10.644 | 10.335 | 97,1% | 41.755 | 41.249 | 98,8% |
| Århus H - Skørping | 6.502 | 6.503 | 100,0% | 25.806 | 25.723 | 99,7% |
| Skørping - Aalborg | 8.326 | 8.195 | 98,4% | 32.954 | 32.439 | 98,4% |
| Aalborg - Lindholm | 9.481 | 9.052 | 95,5% | 37.488 | 36.256 | 96,7% |
| Lindholm - Hjørring | 4.241 | 4.147 | 97,8% | 16.766 | 16.463 | 98,2% |
| Hjørring - Frederikshavn | 4.241 | 4.147 | 97,8% | 16.766 | 16.253 | 96,9% |
| Fredericia - Kolding | 8.842 | 8.543 | 96,6% | 36.762 | 36.122 | 98,3% |
| Middelfart - Kolding | 3.186 | 3.175 | 99,7% | 12.629 | 12.611 | 99,9% |
| Kolding - Esbjerg | 6.413 | 6.331 | 98,7% | 25.306 | 25.168 | 99,5% |
| Kolding - Tinglev | 3.993 | 3.949 | 98,9% | 15.855 | 15.791 | 99,6% |
| Tinglev - Sønderborg | 1.996 | 1.963 | 98,3% | 7.917 | 4.595 | 58,0% |
| Tinglev - Padborg | 2.256 | 2.175 | 96,4% | 8.931 | 8.789 | 98,4% |
| Vejle - Herning | 3.539 | 3.517 | 99,4% | 13.861 | 13.844 | 99,9% |
| Herning - Holstebro | 4.044 | 3.962 | 98,0% | 15.860 | 10.790 | 68,0% |
| Holstebro - Struer | 3.967 | 3.890 | 98,1% | 15.595 | 10.595 | 67,9% |
| Odense - Ringe | 9.236 | 8.521 | 92,3% | 36.426 | 35.173 | 96,6% |
| Ringe - Svendborg | 5.797 | 5.270 | 90,9% | 22.875 | 22.040 | 96,3% |
| Århus H - Hornslet | 5.768 | 5.448 | 94,5% | 22.754 | 22.227 | 97,7% |
| Hornslet - Ryomgård | 3.476 | 3.390 | 97,5% | 13.769 | 13.590 | 98,7% |
| Ryomgård - Grenaa | 3.476 | 3.327 | 95,7% | 13.769 | 13.430 | 97,5% |
| København H - Vstad | 393 | 291 | 74,0% | 2.213 | 1.840 | 83,1% |
| Århus H - Struer | 394 | 393 | 99,7% | 1.571 | 1.576 | 100,3% |
| Struer - Thisted | 368 | 359 | 97,6% | 1.457 | 1.424 | 97,7% |
| København - Padborg | 184 | 183 | 99,5% | 730 | 727 | 99,6% |

Bilag 2: Belægningsprocent (andel tog med belægning > 100)

Side 8/8

| Strækning | Myldretid man-fre 7-9 og 15-17 | | | Øvrig tid | | |
|----------------------------------|--------------------------------|---------------|--------------|--------------|--------------|--------------|
| | 1' | Standard | 1'+Standard | 1' | Standard | 1'+Standard |
| København H - København Lufthavn | 0,20% | 0,20% | 0,20% | 0,00% | 0,40% | 0,30% |
| København H - Roskilde | 4,90% | 24,30% | 18,80% | 1,90% | 9,50% | 6,70% |
| Roskilde - Køge | 0,00% | 1,40% | 1,40% | 0,00% | 0,20% | 0,20% |
| Køge - Haslev | 0,00% | 1,70% | 1,70% | 0,00% | 0,20% | 0,20% |
| Haslev - Næstved | 0,00% | 1,70% | 1,70% | 0,00% | 0,20% | 0,20% |
| Roskilde - Holbæk | 0,10% | 7,20% | 5,30% | 0,00% | 3,00% | 2,20% |
| Holbæk - Kalundborg | 0,00% | 0,50% | 0,10% | 0,00% | 0,10% | 0,10% |
| Roskilde - Borup | 9,30% | 19,70% | 16,30% | 2,00% | 10,50% | 7,50% |
| Borup - Ringsted | 9,30% | 19,70% | 16,30% | 2,00% | 10,50% | 7,50% |
| Ringsted - Næstved | 0,00% | 12,30% | 7,70% | 0,00% | 5,30% | 3,20% |
| Næstved - Vordingborg | 0,00% | 1,90% | 1,00% | 0,10% | 1,30% | 0,80% |
| Vordingborg - Nykøbing F | 0,00% | 1,90% | 1,00% | 0,10% | 1,30% | 0,80% |
| Nykøbing F - Rødby F | 0,00% | 2,70% | 0,50% | 0,10% | 2,50% | 1,40% |
| Ringsted - Slagelse | 20,30% | 23,90% | 21,60% | 2,80% | 14,40% | 10,70% |
| Slagelse - Odense | 13,20% | 14,30% | 12,00% | 1,50% | 8,30% | 6,20% |
| Odense - Middelfart | 10,40% | 9,30% | 7,70% | 2,00% | 6,00% | 4,70% |
| Middelfart - Fredericia | 12,00% | 8,30% | 6,90% | 2,50% | 6,10% | 4,90% |
| Fredericia - Vejle | 7,90% | 9,80% | 7,40% | 1,50% | 6,00% | 4,50% |
| Vejle - Århus H | 4,90% | 14,30% | 9,20% | 2,00% | 6,20% | 4,50% |
| Århus H - Skørping | 0,10% | 7,70% | 4,80% | 0,00% | 3,00% | 1,90% |
| Skørping - Aalborg | 0,10% | 4,20% | 2,40% | 0,00% | 2,00% | 1,10% |
| Aalborg - Lindholm | 0,00% | 2,50% | 2,40% | 0,00% | 1,10% | 0,70% |
| Lindholm - Hjørring | 0,00% | 2,60% | 2,20% | 0,00% | 1,10% | 0,60% |
| Hjørring - Frederikshavn | 0,00% | 0,90% | 0,60% | 0,00% | 0,20% | 0,10% |
| Fredericia - Kolding | 0,10% | 3,30% | 1,50% | 0,00% | 0,70% | 0,50% |
| Middelfart - Kolding | 2,20% | 11,80% | 9,40% | 1,30% | 5,60% | 4,20% |
| Kolding - Esbjerg | 0,10% | 1,80% | 1,40% | 0,20% | 1,40% | 1,00% |
| Kolding - Tinglev | 0,40% | 3,70% | 2,40% | 0,10% | 2,60% | 1,90% |
| Tinglev - Sønderborg | 0,00% | 0,30% | 0,30% | 0,10% | 0,00% | 0,00% |
| Tinglev - Padborg | 0,00% | 1,00% | 0,80% | 0,10% | 1,40% | 0,90% |
| Vejle - Herning | 0,30% | 9,80% | 5,50% | 0,10% | 4,60% | 3,50% |
| Herning - Holstebro | 0,10% | 7,50% | 6,30% | 0,00% | 1,30% | 0,80% |
| Holstebro - Struer | 0,10% | 0,00% | 0,00% | 0,00% | 0,00% | 0,00% |
| Odense - Ringe | 0,00% | 2,80% | 2,80% | 0,00% | 0,20% | 0,20% |
| Ringe - Svendborg | 0,00% | 3,30% | 3,30% | 0,00% | 0,70% | 0,70% |
| Århus H - Hornslet | 0,00% | 9,30% | 9,20% | 0,00% | 0,50% | 0,50% |
| Hornslet - Ryomgård | 0,00% | 0,40% | 0,40% | 0,00% | 0,20% | 0,20% |
| Ryomgård - Grenaa | 0,00% | 0,40% | 0,40% | 0,00% | 0,20% | 0,20% |
| København H - Ystad | 0,00% | 8,50% | 7,40% | 0,00% | 0,00% | 0,00% |
| Århus H - Struer | 0,00% | 6,80% | 0,00% | 0,00% | 0,80% | 0,40% |
| Struer - Thisted | 0,00% | 0,00% | 0,00% | 0,00% | 0,00% | 0,00% |
| København - Padborg | 0,00% | 0,00% | 0,00% | 0,00% | 0,00% | 0,00% |
| Total | 4,50% | 10,30% | 8,00% | 1,00% | 4,90% | 3,60% |