

FOLKETINGET



Den økonomiske konsulent

Til: Udvalgets medlemmer og stedfortrædere
Dato: 14. oktober 2010

Notat om udsatte børn og unge (udgifter, levevilkår m.v.)

Analyse fra Danmarks Statistik og Ankestyrelsen

Danmarks Statistik udgav i juni 2010 en omfattende analyse "**Udsatte børn og unge 2007**". Det fremgår at antallet af **udsatte** børn og unge er steget med næsten 34 pct. i perioden 1997-2007 til ca. 26.000 i 2007. Det svarer i 2007 til ca. 1,7 pct. af samtlige børn. Analysen beskriver markante forskelle mellem disse udsatte og ikke-udsatte børn og unge, bl.a.:

- Blandt udsatte 16-årige får kun 50 pct. en 9. klasses eksamen mod 80 pct. blandt ikke-udsatte.
- Mere end hver tiende udsat mellem 15-17 år fik en dom for kriminalitet i 2007. Til sammenligning var tallet 3 pct. blandt ikke-udsatte.
- Udsatte blev oftere dømt for personfarlig kriminalitet, men var også hyppigere ofre for kriminalitet.
- Dødeligheden for 20-39-årige tidligere udsatte er næsten fire gange større end for de ikke-udsatte i samme aldersgruppe.
- 40 pct. af alle 20-39-årige som modtog behandling for stofmisbrug i 1997-2007, var tidligere udsatte.

Det nævnes dog også i analysen, at den overvejende del af de tidligere udsatte klarer sig rigtig godt i samfundet.

Tal fra Ankestyrelsens Årsstatistik 2009 viser et kraftigt fald i **nyanbringelser** i 2009. I 2007 traf kommunerne 3.644 afgørelser, hvor tallet for 2009 var på 2.807 afgørelser, svarende til et fald på over 20 pct.

I.1 Indledning

Danmarks Statistik (DS) udgav i juni 2010: ”**Udsatte børn og unge 2007**”. Analysen beskriver primært livsvilkårene for børn og unge i aldersgruppen 0-22 år, som er anbragt uden for hjemmet eller modtager bestemte former for forebyggende foranstaltninger¹. Analysen indeholder en beskrivelse af udviklingen for denne gruppe i perioden 1997-2007. Ydermere beskriver analysen, livsvilkårene for voksne som tidligere har været udsat.

Notatet inddrager desuden de nyeste tal fra **Ankestyrelsens årsstatistik 2009** (september 2010), der omhandler børn og unge anbragt uden for hjemmet i aldersgruppen 0-17 år, og som tillige rækker helt frem til året 2009, altså to år mere end ovenstående tal fra DS.

Formålet med at inddrage Ankestyrelsens tal er således, at få den nyeste statistik over anbragte børn og unge med i notatet.

Afsnit II beskriver udviklingen i antallet af udsatte børn og unge samt udgifterne hertil. Her er benyttet tal fra Danmarks Statistik (0-22-årige) og de nyeste tal fra Ankestyrelsens årsstatistik 2009, vedr. nye afgørelser om nye anbringelser blandt 0-17-årige. Danmarks Statistik bruger tal for perioden 1997-2007, hvor Ankestyrelsens tal er for 2006-2009.

Afsnit III beskriver udviklingen i udsatte børn og unges levevilkår m.v. Dette afsnit bygger på tal fra Danmarks Statistiks analyse.

Der er tale om omfattende analyser. Notatet omhandler relativt kortfattet de vigtigste elementer.

I.2 Svære vilkår for de udsatte, men det store flertal klarer sig godt.

Danmarks Statistik understreger selv at de udsatte børn og unge jo netop er udsatte, og derfor ikke unaturligt klarer sig dårligere end andre. Desuden kan det, at de klarer sig dårligt, være årsagen til at de bliver anbragt eller modtager forebyggende foranstaltninger. Da der således er mange årsager- og virkningssammenhænge, der ikke kan forklares ved de relativt simple registeranalyser, bør de præsenterede tal tolkes med forsigtighed.

Fællesbetegnelsen ”udsatte børn og unge” dækker over meget forskellige børn og unge. Fælles for dem er at de modtager støtte fra kommunerne efter Service-

¹ Et udsat barn er defineret som et barn eller en ung mellem 0-22 år, der modtager en foranstaltning efter Servicelovens §§ 52, 56, 58, 60 og § 76. Udsatte børn og unge, der kun modtager familierettede foranstaltninger tælles ikke med, da de ikke opgøres på cpr. nr.

loven². Betegnelsen dækker altså over børn og unge som modtager støtte eksempelvis pga. nedsat fysisk og psykisk funktionsevne hos barnet, forældrenes manglende evne til at varetage barnets tarv, eller pga. problemer for den unge f.eks. adfærdsproblemer. Der kan flere sammenfaldende årsager hos barnet eller den unge eller hos familien.

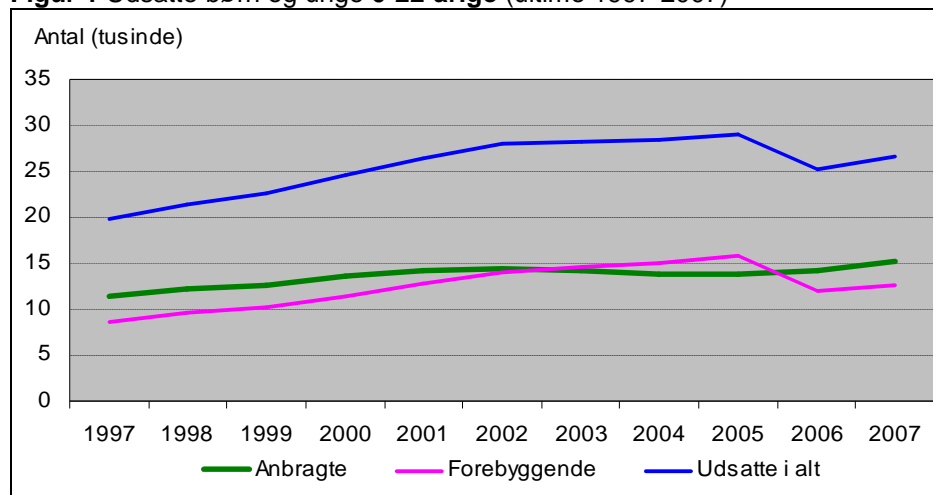
Når man læser tallene for hvordan både de udsatte og de tidligere udsatte børn og unge klarer sig i livet, kan man godt blive lidt "sørgmodig", men som det siges i DS's analyse (side 49):

"Man bør være opmærksom på, at selv om forskellene i de betragtede temaer ret ensidigt peger i retning af, at en større andel af de tidligere udsatte klarer sig dårligere end ikke tidligere udsatte, så er der langt til konklusionen, at tidligere udsatte ikke klarer sig godt. Den overvejende del af de tidligere udsatte er jo ikke kriminelle, er sunde og raske, har afsluttet en uddannelse og klarer sig i det hele taget rigtig godt i samfundet".

II.1 Udviklingen i antallet af udsatte børn og unge (Danmarks Statistik)

Anbragte børn og unge samt børn og unge, som modtager forebyggende foranstaltninger udgør tilsammen udsatte børn og unge. (Anbragte børn + forebyggende foranstaltninger for børn = udsatte børn).

Figur 1 Udsatte børn og unge 0-22-årige (ultimo 1997-2007)



Kilde: Danmarks Statistik

Note: Tallet for unge med forebyggende foranstaltninger falder med ca. 3000 i 2006 af registreringsmæssige grunde, der overfører de unge til familierelaterede foranstaltninger.

² Et udsat barn er defineret som et barn eller en ung mellem 0-22 år, der modtager en foranstaltning efter Servicelovens §§ 52, 56, 58, 60 og § 76. Udsatte børn og unge, der kun modtager familierelaterede foranstaltninger tælles ikke med, da de ikke opgøres på cpr. nr.

Antallet af anbragte børn og unge er steget med næsten 25 pct. i perioden 1997-2007 til ca. 15.000 i 2007. Anbringelserne sker klart hyppigst med forældremyndighedsindehaverens samtykke (90 pct. af alle anbringelser i 2007). Familiepleje er den mest anvendte anbringelsesform, og udgjorde i 2007 ca. 40 pct. af alle anbringelser. Anbringelsens varighed er også længst for familiepleje med en gennemsnitlig varighed på 1033 dage. Døgninstitutioner har næst længst varighed med en gennemsnitlig varighed på 634 dage.

I 2007 var adfærds- og/eller tilpasningsproblemer den primære udslagsgivende årsag til anbringelse (42,5 pct.). Skoleproblemer (36,4 pct.) og problemer i fritid og/eller venskaber, netværk mv. (31,7 pct.), var henholdsvis 2. og 3. hyppigste årsag. Kriminel adfærd i øvrigt var årsagen i 12,1 pct. af anbringelserne.

Antallet af unge der modtager forebyggende foranstaltninger er steget fra ca. 9.000 i 1997 til knap 13.000 i 2007³. Aflastningsophold udgjorde næsten 60 pct. af forebyggende foranstaltninger. Godt 30 pct. af foranstaltningerne i 2007 vedrørte tilknytning af fast kontaktperson til støtte i dagligdagen.

Samlet er antallet udsatte børn og unge steget fra ca. 20.000 i 1997 til 26.600⁴ i 2007. Udsatte børn og unge udgjorde derved 1,7 pct. af alle børn og unge i 2007. Der er tale om en stigning fra 1,4 pct. i 1997 (uden den ændrede registrering havde tallet været 1,9 pct. i 2007).

Herudover modtog 31.495 familier såkaldte familie-relaterede foranstaltninger i 2007⁵, som ikke indgår i statistikken.

Især kommunerne i Region Nordjylland, Fyn og Region Sjælland har relativt høje andele af udsatte børn og unge. Landsgennemsnittet var i 2007 1,7 pct. Laveste andel var i Hørsholm og Rudersdal på 0,9 pct. Den højeste var på Lolland, hvor andelen var 3,4 pct. Se bilag 1 for kort over kommunale forskelle vedr. andele af udsatte børn.

II.2 Ankestyrelsens statistik vedrørende anbragte børn (0-17-årige)

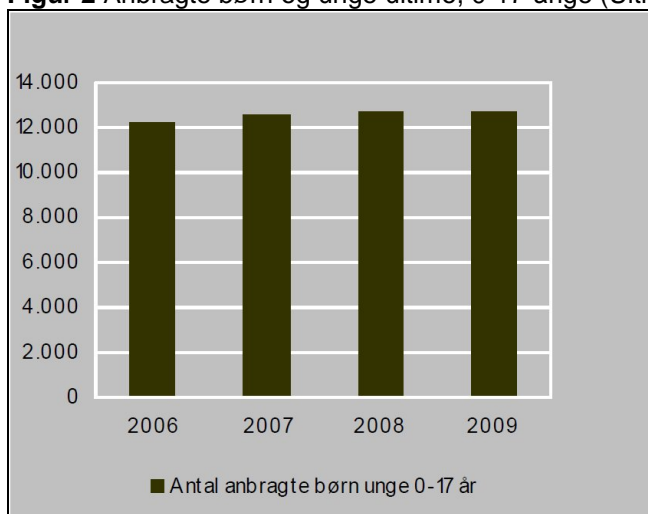
Den primære forskel på de to statistikker er at Danmarks Statistik (DS) belyser aldersgruppen 0-22-årige og Ankestyrelsen 0-17-årige. Desuden medtager Ankestyrelsen perioden helt frem til 2009, hvor DS kun har tal frem til 2007.

³ Hvis registreringen havde været den samme som før 2006, var tallet her på ca. 16.000 jf. fodnote til figur 1.

⁴ Hvis registreringen havde været den samme som før 2006, var tallet her på 29.600 jf. fodnote til figur 1.

⁵ Familierelaterede foranstaltninger er rettet mod **familien**, medens anbringelser og forebyggende foranstaltninger er rettet mod det **enkelte barn**.

Figur 2 Anbragte børn og unge ultimo, 0-17-årige (Ultimo 2006-2009)

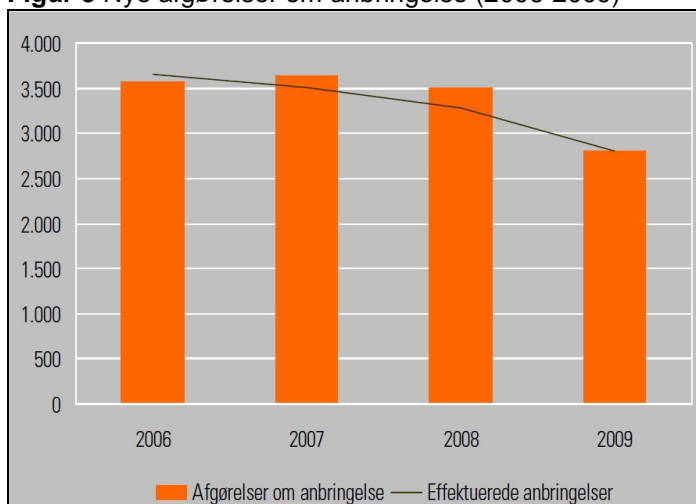


Kilde: Ankestyrelsen

På **figur 2** ovenfor ses at antallet af anbragte børn og unge (0-17 år) er stort set konstant fra 2006-2009. Ultimo 2009 var der 12.654 anbragte børn og unge i alderen 0-17 år. Tallet er ca. 2.500 lavere end det tilsvarende tal fra DS, som følge af, at DS medtager en større aldersgruppe (0-22 år).

Hvis man ser på antallet af nye anbringelser i løbet af årene, ses et fald i afgørelser om nye anbringelser fra 2007. I 2007 traf kommunerne 3.644 afgørelser om anbringelse, i 2009 var antallet "kun" 2.807. Ligeledes ses et fald i effektuerede anbringelser (børn og unge som faktisk flyttede til anbringelsesstedet). Ankestyrelsen oplyser, at det særligt er blandt de 12-14-årige, der er sket et fald.

Figur 3 Nye afgørelser om anbringelse (2006-2009)

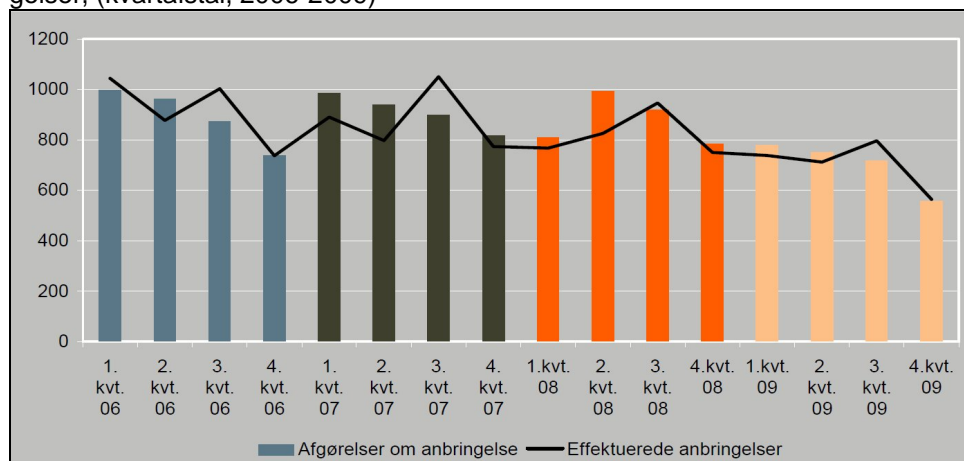


Kilde: Ankestyrelsen

Ovenfor ses, at især i 2009 var antallet af nye anbringelser meget lavt.

På **Figur 4** nedenfor ses at antal afgørelser svinger over kvartalerne. Det ses at antallet af afgørelser i 2009 ligger lavest for alle kvartalerne. Særligt ses antal afgørelser i 4. kvartal 2009 at være noget lavere end de andre kvartaler i den betragtede periode.

Figur 4 Udvikling i antallet af afgørelser om anbringelse og effektuerede anbringelser, (kvartalstal, 2006-2009)

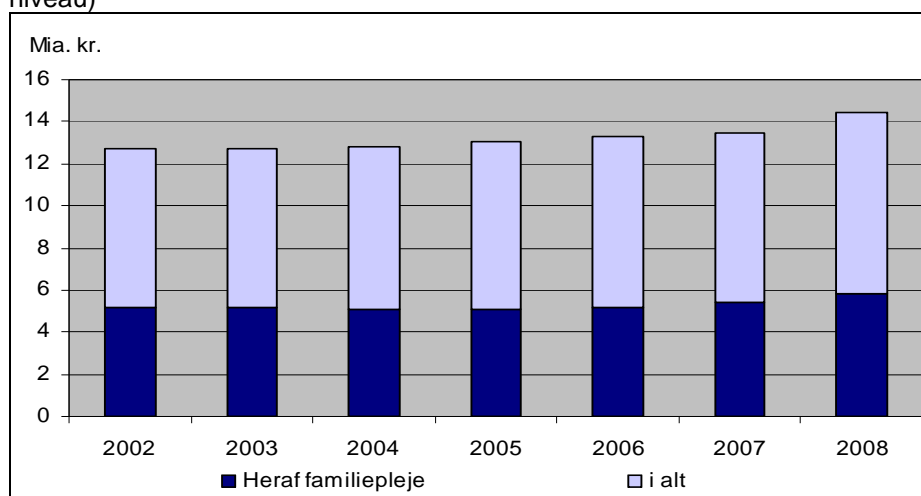


Kilde: Ankestyrelsen

Det er klart, at når antallet af nye anbringelser falder, vil det også på et senere tidspunkt give sig udslag i færre anbringelser ultimo året, under forudsætning af, at den gennemsnitlige anbringelsestid er uforandret.

II.3 Offentlige udgifter vedr. udsatte børn og unge. (Danmarks Statistik)

Figur 5 Offentlige driftsudgifter vedr. udsatte børn og unge (faste priser 2010-niveau)



Kilde: Danmarks Statistik

De **samlede udgifter** til udsatte børn og unge er steget fra ca. 12,7 mia. kr. årligt i 2002 til ca. 14,5 mia. kr. i 2008 (i faste priser). Det ses, at alene udgifterne til unge i **plejefamilier** udgør ca. 6 mia. kr. i 2008. Også her er der tale om en pæn stigning fra ca. 5 mio. kr. i 2002.

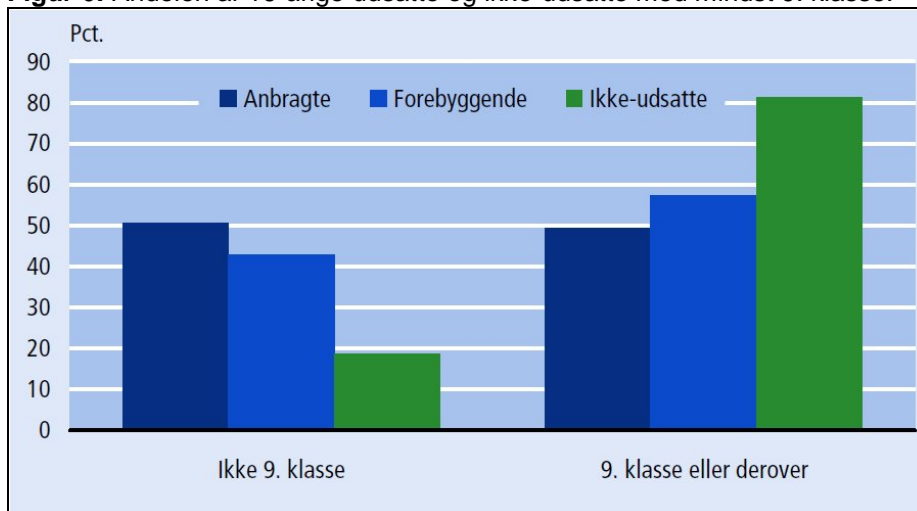
I 2007 modtog 31.495 familier endvidere familierettede foranstaltninger med støtte fra det offentlige. De offentlige netto driftsudgifter vedrørende disse foranstaltninger er i alt ca. 1,5 mia. kr. Disse udgifter er ikke medtaget i Danmarks Statistiks opgørelse. (Se bilag 2 for egen opgørelse af disse udgifter).

III. Udviklingen i udsatte børn og unges levevilkår (Danmarks Statistik)

III.1 Uddannelse⁶

Det ses på **figur 6** nedenfor, at ca. 80 pct. af de ikke-udsatte 16-årige havde en 9. klasses eksamen eller derover. For de anbragte 16-årige er andelen kun ca. 50 pct. Unge under forebyggende foranstaltninger har en lidt højere andel på ca. 57 pct.

Figur 6: Andelen af 16-årige udsatte og ikke-udsatte med mindst 9. klasse.



Kilde: Danmarks Statistik

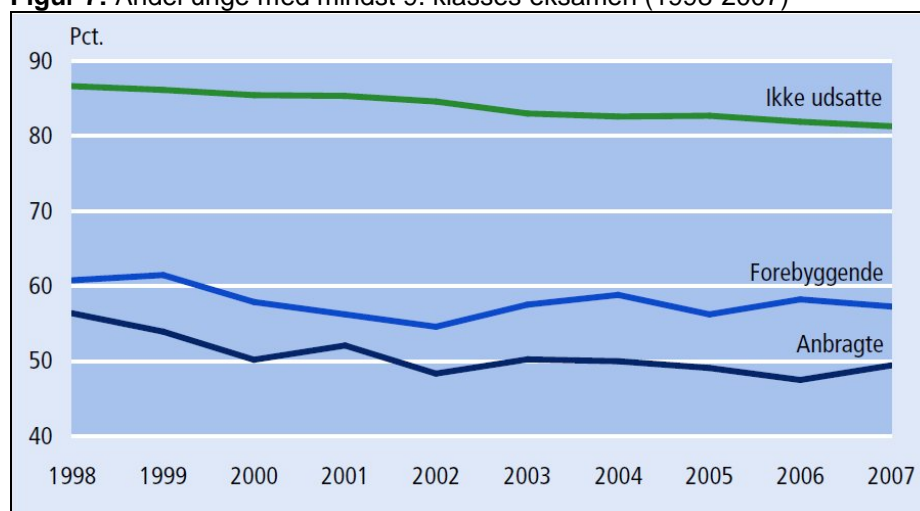
For udsatte unge i 2007 med mindst 9 klasse var landsgennemsnittet 53 pct. Region Nordjylland (51 pct.) og Region Sjælland (47 pct.) lå begge under gennemsnittet i 2007. Andelen for Region Hovedstad og Syddanmark lå over på ca. 55 pct.

⁶ For nogle udsatte skyldes "manglende" skolegang nedsat fysisk og psykisk funktionsevne.

I publikationen laver Danmarks Statistik en sammenligning mellem udsatte og ikke-udsatte unge, men hvor den ene eller begge forældre er marginaliseret fra arbejdsmarkedet (enten førtidspensioneret eller modtager kontanthjælp). De ikke-udsatte 16-årige, hvis forældre er marginaliseret fra arbejdsmarkedet, havde i 2007 en andel på 71 pct. som mindst havde 9. klasse. Det er 10 procentpoint mindre end for dem, uden marginaliserede forældre, men stadig knapt 20 procentpoint højere end de udsatte unge. Hvis den unge har forældre, som ikke har fodfæste på arbejdsmarkedet, er risikoen altså væsentligt større for at få et dårligere uddannelsesgrundlag end for andre unge. Men de klarer sig alligevel væsentligt bedre end udsatte unge, siges det i undersøgelsen.

Figur 7 nedenfor viser at andelen af 16-årige med mindst 9. klasse er faldende for alle 16-årige, fra 87 pct. i 1998 til 81 pct. i 2007. Det er altså et generelt fald i andelen med mindst 9. klasse. Faldet er dog størst for de anbragte, hvor der ses et fald fra 56 pct. i 1998 til 50 pct. i 2000. Andelen i perioden 2000-2007 er dog nogenlunde stabil. Andelen for 16-årige med forebyggende foranstaltninger falder fra 61 pct. til 57 pct.

Figur 7: Andel unge med mindst 9. classes eksamen (1998-2007)

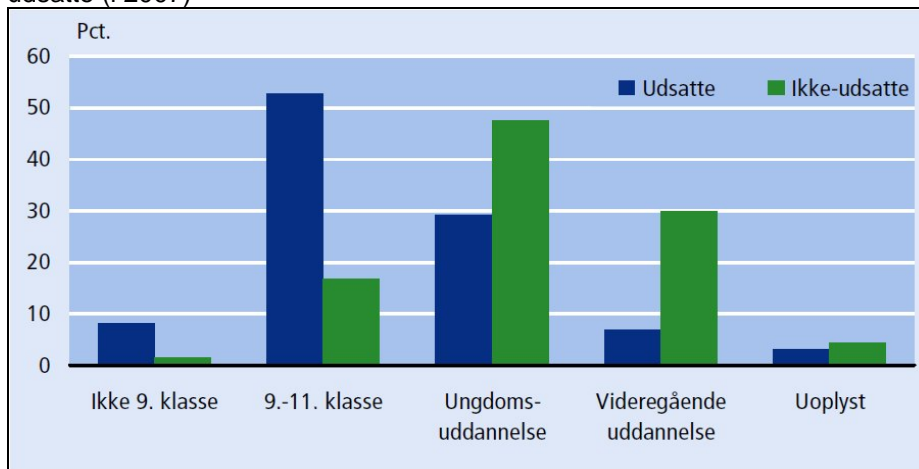


Kilde: Danmarks Statistik

Figur 8 nedenfor viser at mere end halvdelen af de tidligere udsatte 20-39-årige kun har 9.-11. klasse som det højeste gennemførte uddannelsesniveau. For ikke-udsatte 20-39-årige er denne andel kun ca. 17 pct. For ikke-udsatte har den største andel en ungdomsuddannelse som højeste uddannelsesniveau (ca. 48 pct.).

Figur 8: 20-39-åriges uddannelsesniveau, fordelt på tidligere udsatte og ikke-

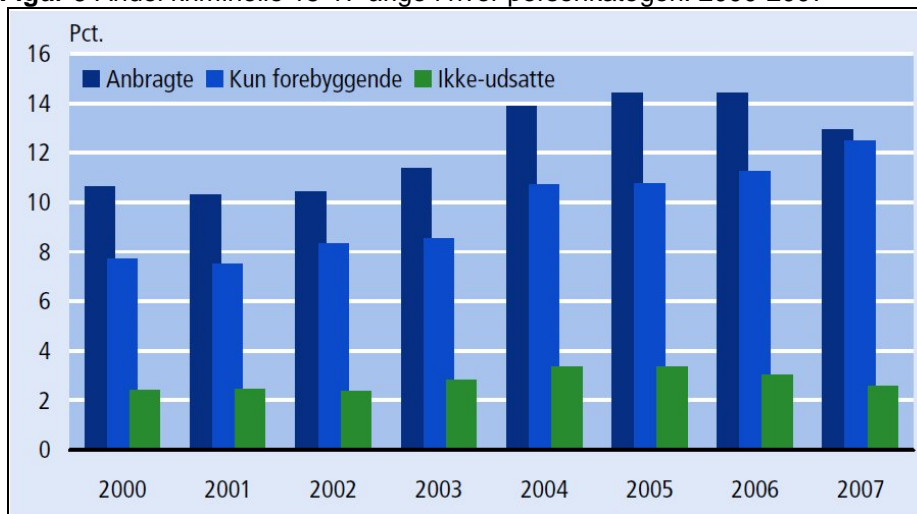
udsatte (i 2007)



Kilde: Danmarks Statistik

III.2 Kriminalitet⁷

Figur 9 Andel kriminelle 15-17-årige i hver personkategori. 2000-2007



Kilde: Danmarks Statistik

Fra 2001 til 2007 steg andelen af dømte blandt unge med forebyggende foranstaltninger fra ca. 8 pct. til lidt under 13 pct. Blandt de anbragte unge ses en stigning i andelen fra 2001-2005. De dømte anbragte udgjorde i 2005 lidt over 14 pct. Denne andel falder derefter og udgør i 2007 ca. 13 pct. Dermed fik mere end hver tiende udsat mellem 15-17 år en dom for kriminalitet i 2007. Til sammenlig-

⁷ Mange unge modtager foranstaltninger, fordi de har begået kriminalitet og er derfor blevet "optaget" i statistikken som udsat. Der kan derfor i tolkningen af de følgende tabeller og figurer være årsags- og virkningssammenhænge, som ikke kan belyses fuldt ud ved den relativt enkle registeranalyse. Eksempelvis var *Kriminel adfærd i øvrigt* årsagen i 12,1 pct. af anbringelserne i 2007.

ning ses andelen af dømte blandt ikke-udsatte unge at toppe i 2004 med lidt over 3 pct.

Meget af den kriminalitet, som de 15-17-årige unge bliver dømt for, drejer sig om brud på færdselsloven. Dette er 42 pct. af alle dømte i 2007. Omkring 32 pct. af alle dømte, blev dømt for indbrud, tyveri eller hærværk, mens 16 pct. blev dømt for voldsforbrydelser eller brud på våbenlov og lov om euforiserende stoffer. Dette tal er hos de kriminelle udsatte unge noget højere. 25 pct. af de kriminelle udsatte drenge og 34 pct. af pigerne blev dømt for voldsforbrydelser eller brud på våbenlov og lov om euforiserende stoffer. Altså dømmes de udsatte unge hyppigere for personfarlig kriminalitet.

Dette gerningsmønster ses også blandt kriminelle voksne som tidligere har været anbragt eller modtaget forebyggende foranstaltninger.

Tabel 1 Gerningsmønster for kriminelle 20-39-årige. 2007

	Tidligere anbragte	Tidligere fore- byggende	Ikke tidligere udsatte
	antal		
Dømte i alt	8 610	2 522	53 652
	pct.		
Dømte i alt	100	100	100
Volds- og sædelighedsforb., våbenlov og lov om euforiserende stoffer	21,6	18,9	10,0
Indbrud, tyveri og hærværk	16,1	13,4	6,9
Færdselslov og andre særlove	48,6	54,7	78,9
Domme inden for flere grupper	13,6	13,0	4,2

Kilde: Danmarks Statistik

Det fremgår af tabellen ovenfor, at kriminelle som tidligere har været udsat begår mere alvorlig kriminalitet end ikke-udsatte. Hver 5. dømte som tidligere har været anbragt, blev dømt for voldsforbrydelser, sædelighedsforbrydelser eller brud på våbenlov og lov om euforiserende stoffer. Blandt ikke tidligere udsatte var dette kun hver tiende af de dømte.

Det belyses desuden i DS's undersøgelse, at de udsatte 15-17-årige og 20-39-årige tidligere udsatte i højere grad er ofre for kriminalitet. 5 pct. af alle udsatte 15-17-årige var ofre for straffelovsforbrydelser i 2007, mod knapt 2 pct. af de ikke-udsatte 15-17-årige unge. Det bemærkes dog, at de udsatte 15-17-årige i højere grad var udsat for personfarlig kriminalitet, end de ikke-udsatte unge. Blandt de 20-39-årige tidligere udsatte var 2,3 pct. ofre for en forbrydelse, tallet for ikke-udsatte 20-39-årige var 1,2 pct. Også her gælder at de tidligere udsatte i højere grad var udsat for personfarlig kriminalitet.

III.3 Sundhed

Analysen beskriver, at de udsatte børn og unge uanset alder er mere syge end ikke udsatte. **Tabel 2** nedenfor viser at udsatte børn og unge i noget højere grad besøgte skadestuen og blev indlagt.

Tabel 2 Diagnoser ved indlæggelse og skadestuebesøg pr. 1000 personer i løbet af 2007

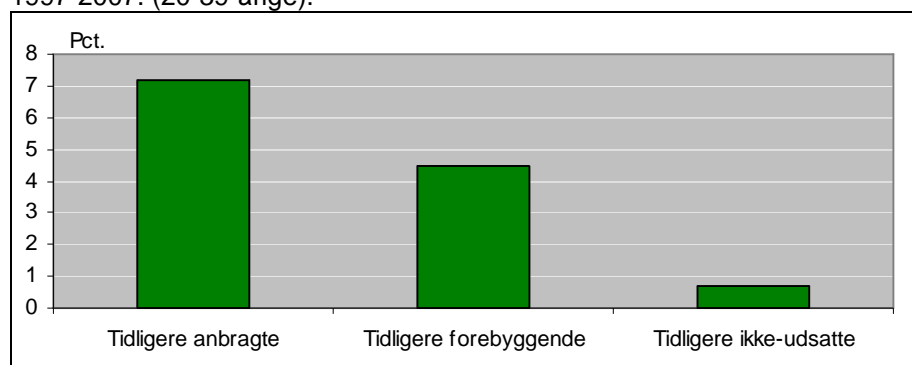
	Udsatte			Ikke-udsatte		
	0-6 år	7-14 år	15-22 år	0-6 år	7-14 år	15-22 år
i alt	647,9	439,6	732,1	330,9	264,9	364,0
Heraf:						
(1) Sygdomme i nervesystem og	84,9	37,9	17,6	10,0	5,2	5,7
(2) Psykiske lidelser m.v	6,1	8,6	22,5	0,7	1,2	6,2
(3) Sygdomme i åndedrætsorganer	100,6	15,8	15,9	46,0	7,5	8,1
(4) Traumer, forgiftninger, anden voldelig legemsbeskadigelse	145,7	241,5	414,8	119,2	179	211,7

Kilde: Danmarks Statistik (uddrag af tabel 31 side 44)

I tabellen ovenfor ses at de udsatte børn og unge får stillet diagnoser inden for psykiske lidelser mv. og sygdomme i nervesystem og sanseorganer ca. fem gange så hyppigt som ikke-udsatte børn og unge.

I perioden 1997-2007 blev i alt 16.059 personer mellem 20 og 39 år behandlet for stofmisbrug. Blandt disse var 6.546 personer som tidligere har været anbragt eller modtaget støtteforanstaltninger. Derved var 40 pct. af alle 20-39-årige som modtog behandling for stofmisbrug tidligere udsatte. Til sammenligning udgjorde tidligere udsatte kun 7,1 pct. af alle 20-39-årige i 2007.

Figur 10 Andel tidligere udsatte/ikke-udsatte med behandling for stofmisbrug i 1997-2007. (20-39-årige).



Kilde: Danmarks Statistik

Det ses ovenfor at 7,2 pct. af alle tidligere anbragte modtog behandling for stofmisbrug i perioden 1997-2007. For ikke-udsatte er dette tal kun 0,7 pct. Andelen

for personerne som tidligere har modtaget forebyggende foranstaltninger ligger i midten på 4,5 pct.

Også indenfor dødeligstatistikken ligger tidligere udsatte højt, jf. **tabel 3** nedenfor

Tabel 3 Antal dødsfald pr. 100.000 personer mellem 20-39 år efter årsag (2003-2006)

	Tidligere udsatte	Tidligere ikke-udsatte
	--- pr. 100.000 pers. ---	
i alt	230,4	61,0
Kræft	16,5	12,9
Endokrine og ernæringsbetingede sygdomme samt stofskiftesygdomme	9,9	1,6
Psykiske lidelser og adfærdsmæssige forstyrrelser	14,0	1,9
Sygdomme i nervesystemet og sanseorganerne	16,2	1,7
Hjertesygdomme	11,4	3,7
Sygdomme i nervesystemet og sanseorganerne	11,4	2,7
Medfødte misdannelser og kromosomanomalier	5,3	0,8
Symptomer og abnorme fund, dårligt definerede årsager	17,0	2,6
Ulykker	59,6	13,6
Selv mord og selvmordsforsøg	33,7	9,2
Drab, overfald	3,8	0,9
Hændelser med uvis omstændighed	12,7	2,1
Andre sygdomme	18,8	7,1

Kilde: Danmarks Statistik

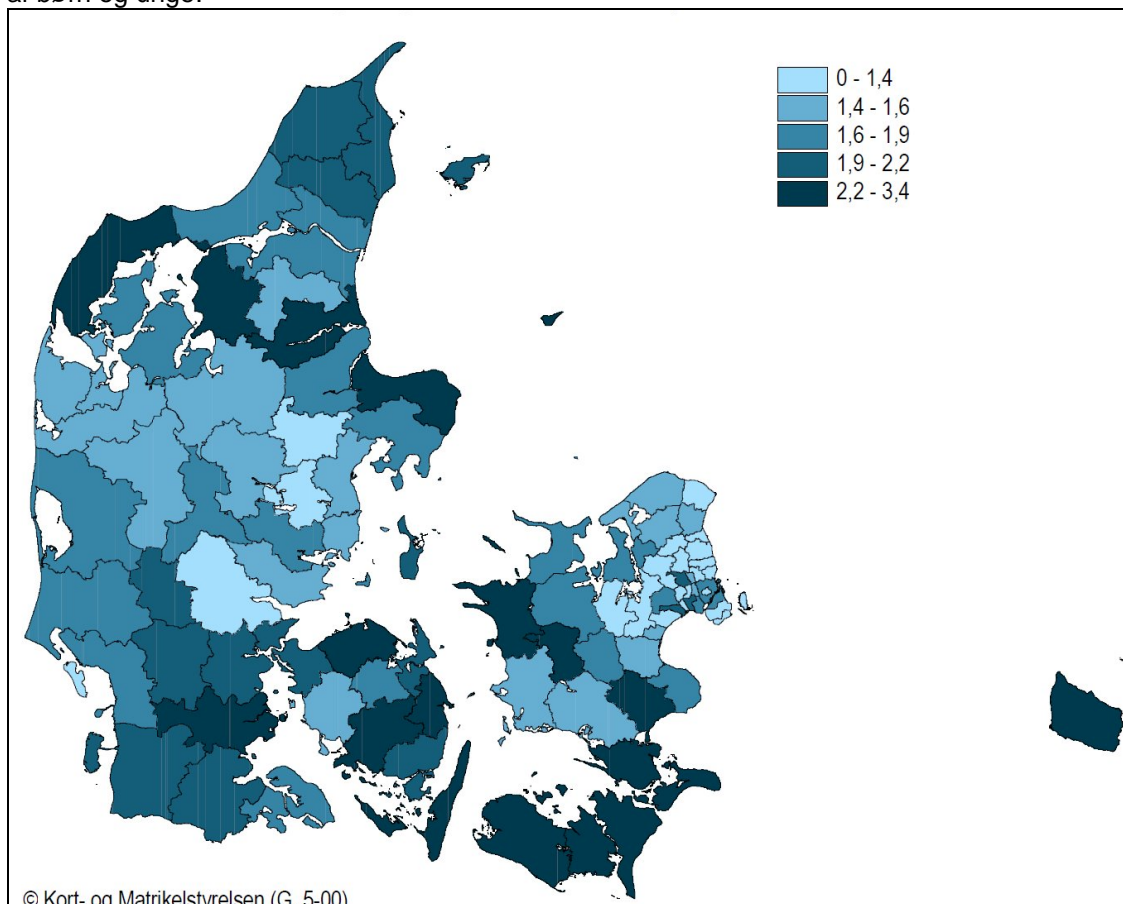
Tabel 3 viser at der forekommer langt flere dødsfald blandt 20-39-årige tidligere udsatte end ikke-udsatte. Det ses at tidligere udsatte fire gange hyppigere begår selvmord og syv gange hyppigere dør af psykiske lidelser og adfærdsmæssige forstyrrelser, end tidligere ikke-udsatte 20-39-årige.

Med venlig hilsen

Lotte T. Andersen/ Niels Hoffmeyer (3602)

7. Bilag 1

Figur B1: Andel udsatte børn og unge i kommunerne pr. 31. december 2007, pct. af børn og unge.



Kilde: Danmarks Statistik

8. Bilag 2

Tabel B2 Familierettede foranstaltninger med støtte i løbet af 2007

	Antal familier
Konsulentbistand, dagtilbud o.l.	9 380
Praktisk, pædagogisk eller anden støtte i hjemmet	4 074
Familiebehandling eller lignende støtte	8 451
Støtte til forældre i forbindelse med barns anbringelse	1 256
Anden hjælp (rådgivning, behandling, pædagogisk støtte, døgn ophold og kontaktperson)	3 958
Økonomisk støtte	11 025
Økonomisk støtte for at undgå anbringelse	4 390
Antal familier (netto)	31 495

Kilde: Danmarks Statistik

Tabel B3 Offentlige driftsudgifter vedr. familierettede foranstaltninger med støtte i løbet af 2007 (1.000 kr).

Konsulentbistand med hensyn til barnets eller den unges forhold	369.995
Praktisk, pædagogisk eller anden støtte i hjemmet	222.671
Familiebehandling eller behandling af barnets eller den unges problemer	601.672
Anden hjælp, der har til formål at yde rådgivning, behandling og praktisk, pædagogisk støt	56.375
Økonomisk støtte til udgifter i forbindelse med foranstaltninger m.v.	194.774
Økonomisk støtte med henblik på at undgå anbringelse uden for hjemmet m.v.	47.638
Støtteperson til forældremyndighedens indehaver i forbindelse med et barn/ungs anbringelse	23.741
i alt	1.516.866

Kilde: Danmarks Statistik, egen tabel