

# Problemstillinger ved vandløbsindsatsen i vandplanerne

Helle Borum, Heden & Fjorden

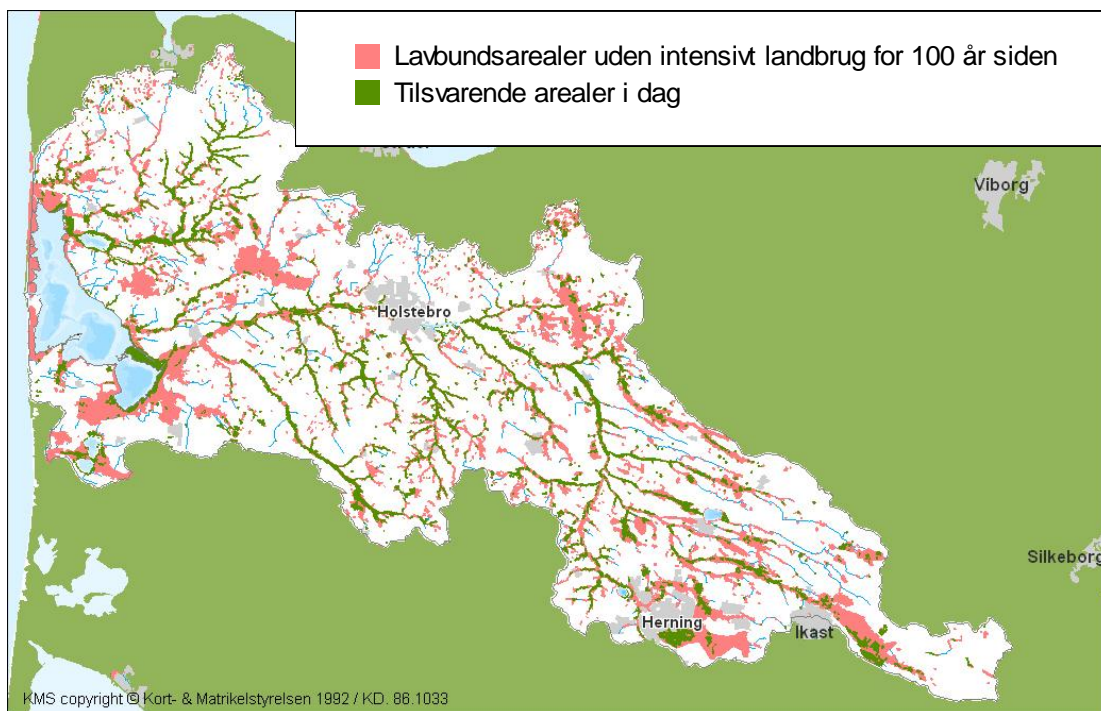
Flemming Gertz, Videncentret for Landbrug

## Indhold

- Udpegning af modificerede vandløb
- Hvilket virkemiddel? Spildevand eller mindre grødeskæring
- Data: Gl. data og kvalitet
- Eksempler fra virkeligheden
- Konklusion

## Udpegning af modificerede vandløb

50-60 % af landbrugsarealerne er afvandet/drænet  
Helt op til 1989 blev der givet tilskud til dræning



Opland Nissum Fjord:  
24.000 ha våd lavbund er pga.  
dræning og landbrugsdrift i  
dag 6.500 ha moser og eng

I dag behov for afvanding  
på store arealer

## Udpegning af modificerede vandløb

Danske retningslinjer for udpegning af modificerede vandløb  
Miljøministeriet 2008, marts 2008, bilag 12:

*Hovedparten af de danske vandløb er gennem tiden blevet reguleret.  
**Disse reguleringer medfører som udgangspunkt ikke at  
vandløbene skal udpeges som stærkt modificerede områder.***

Ingen yderligere instrukser i forhold til dræning og vandløb

## Udpegning af modificerede vandløb

EU retningslinjer for udpegning af modificerede vandløb  
Identification and Designation of Heavily Modified  
and Artificial Water Bodies, 2003:

*Article 4(3)(a) lists the following types of activities which were **considered likely** to result in a water body being designated as HMWB:*

- *navigation, including port facilities, or recreation;*
- *activities for the purposes of which water is stored, such as drinking-water supply, power generation or irrigation;*
- *water regulation, flood protection, **land drainage**;*
- *other equally important sustainable human development activities.*

## Udpegning af modificerede vandløb

Faglig rapport fra DMU nr 499. 2004.

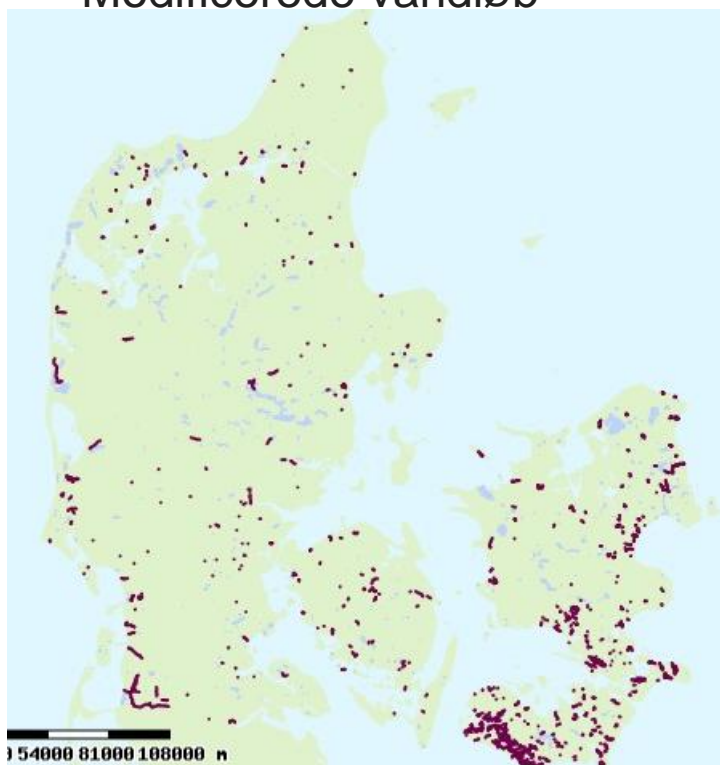
Anvendelse af Vandrammedirektivet i danske vandløb:

*Danske vandløb har gennem årene været udsat for betydelig fysisk påvirkning i form af rørlægning og kanalisering. På strækningbasis betyder dette at ca. 90 % af vores vandløb er blevet reguleret. Derudover foretages i de fleste vandløb et til flere årlige tilbagevendende grødeskæringer med henblik på at sikre de afvandingsmæssige forhold.*

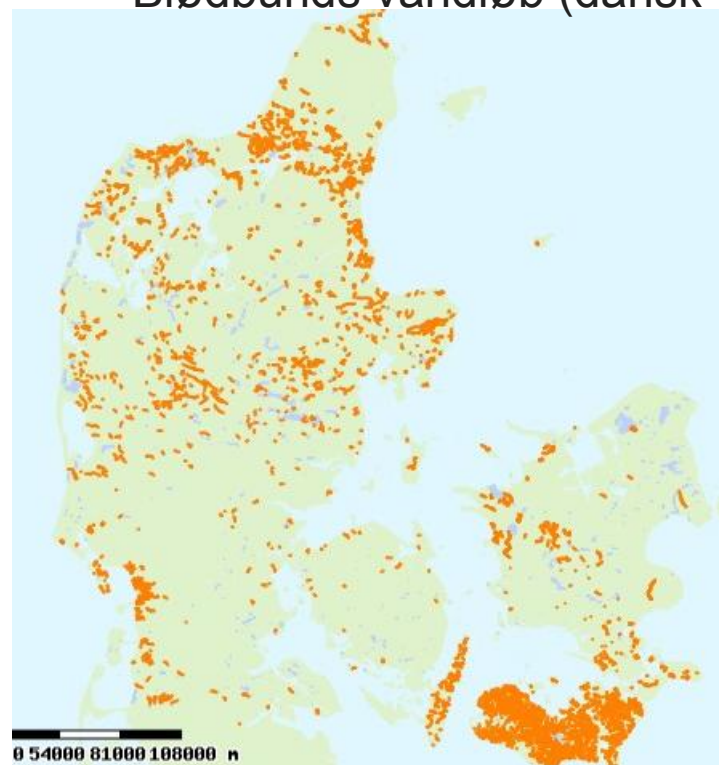
***Som følge af ovenstående kan det derfor antages at hovedparten af de danske vandløb kan klassificeres som HMWB.***

## Udpegning af modificerede vandløb Vandplaner:

Modificerede vandløb

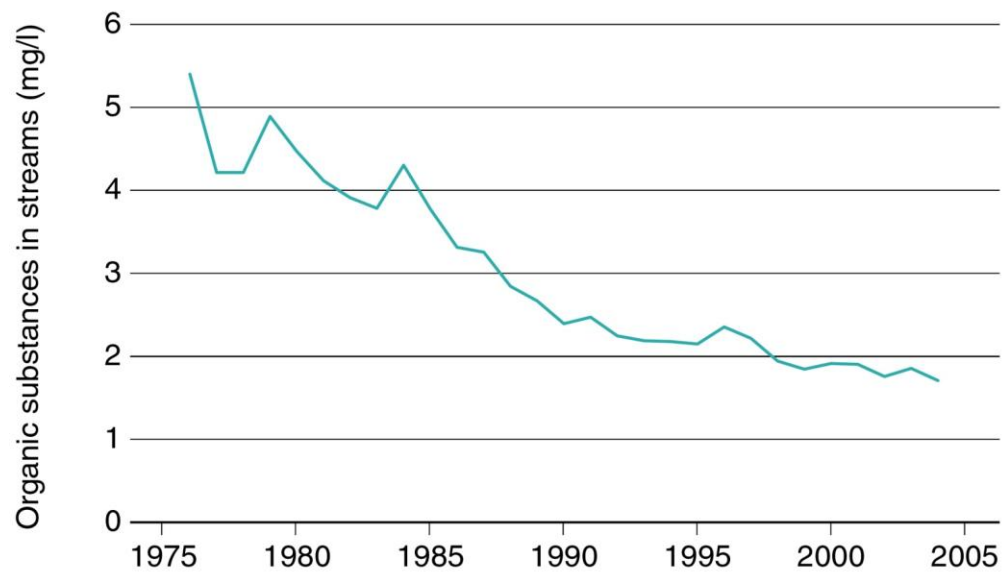
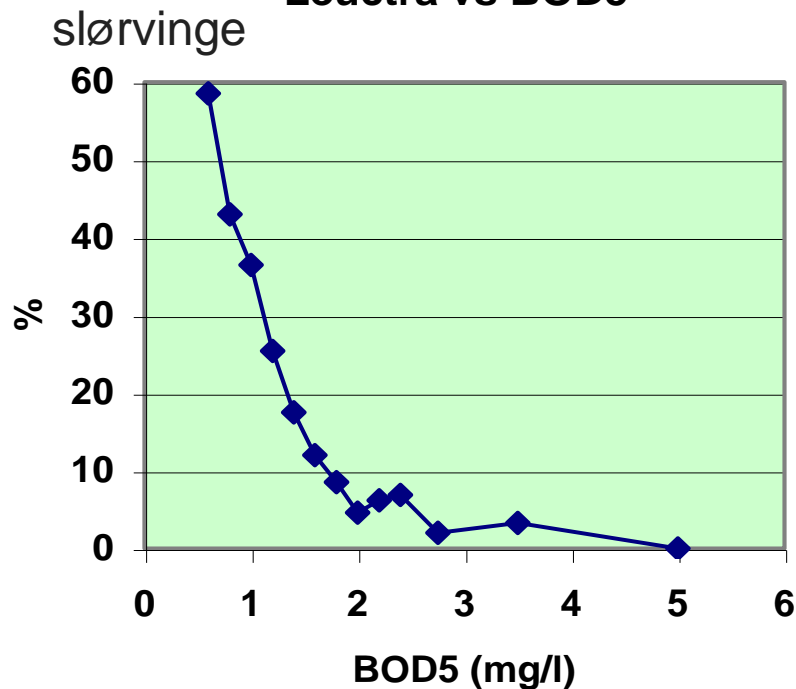


Blødbunds vandløb (dansk "opfindelse")



## Hvilket virkemiddel? - Nedsat grødeskæring eller spildevand?

Leuctra vs BOD5



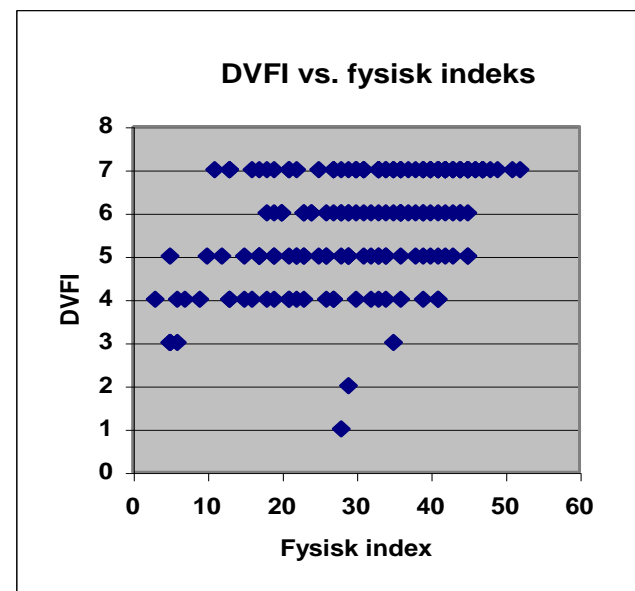
Kilde: Martin Søndergaard mfl., DMU. Vandmiljø – biologisk tilstand, 2006



## Hvilket virkemiddel? - Nedsat grødeskæring eller spildevand?

Det organiske indhold i vandløb BI5 eller BOD udtages ikke når der tages fauna prøver

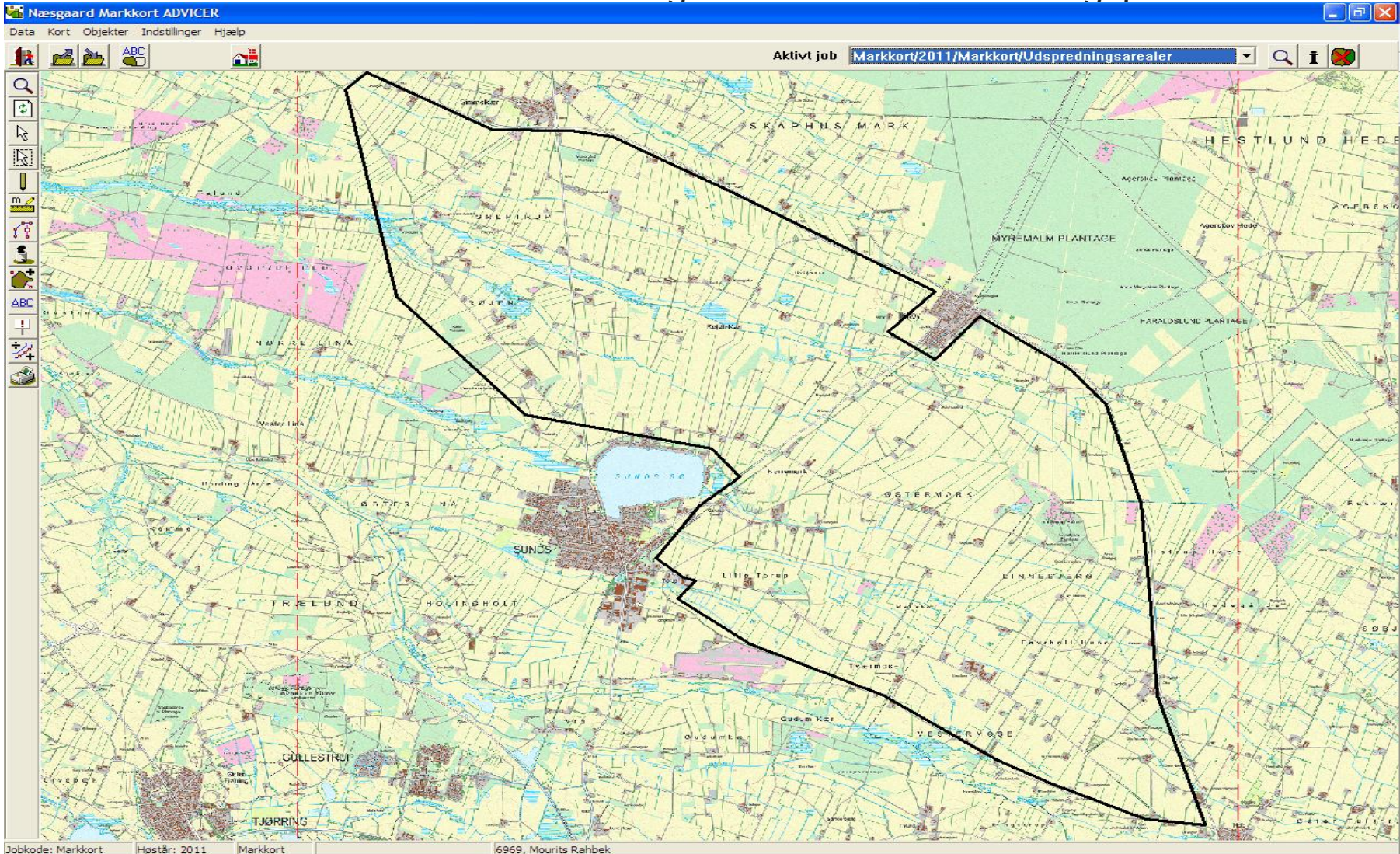
Vi kan opnå miljømål mange steder ved bedre spildevandsrensning  
Små forbedringer har stor virkning



- Malmkær Bæk. DVFI 4 → 5. Ophørt VL vedligehold. Ophørt grødeskæring.
- E-målsat i Regionplan 2005 (lempet målsætning).

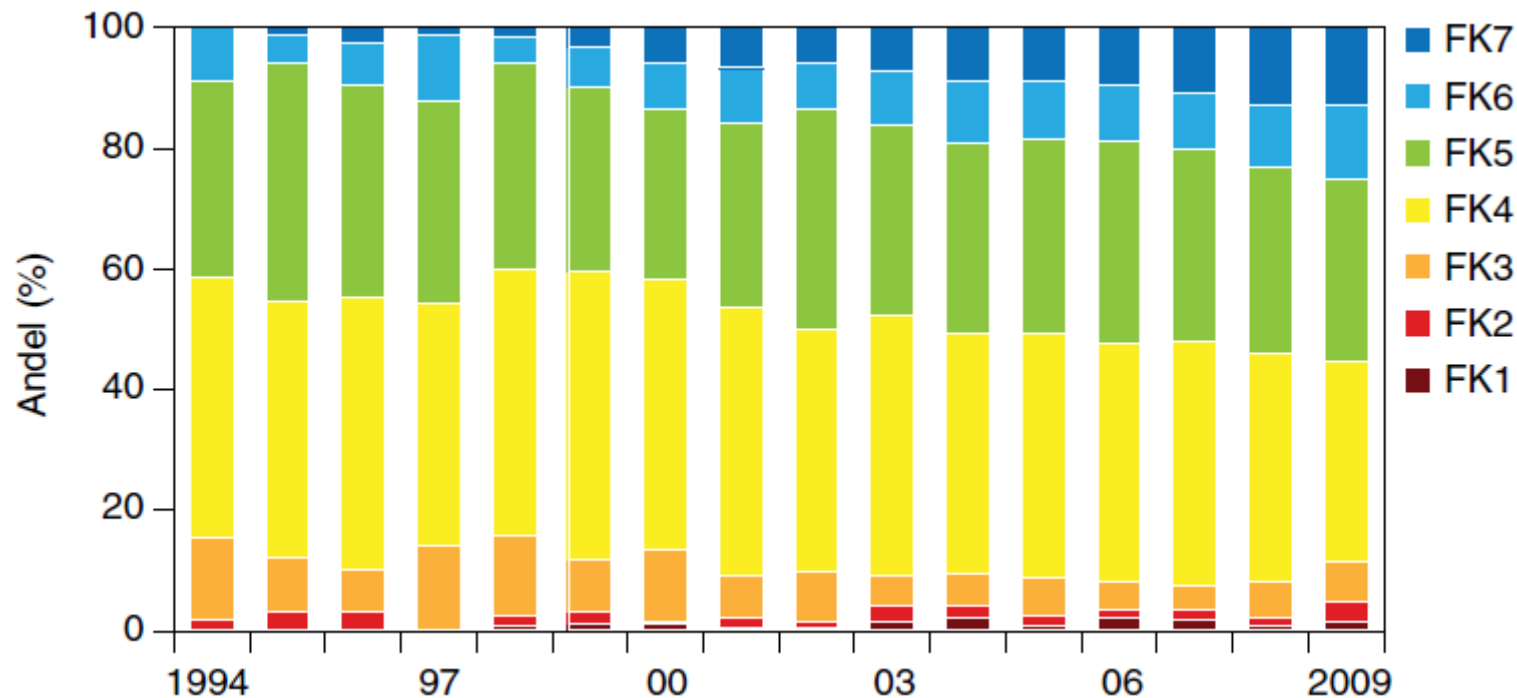


6300 ha fladt område Skønsmæssigt er de 5.000 ha landbrugsjord.



## Faunaklasser

i udvalgte vandløb i det nationale overvågningsprogram i perioden 1994-2009. Ref: DMU 2010



- **Norddjurs kommune:** Gennemgangen af specielt forslag til Vandplanerne har vist, at flere typer af overfladevande er vurderet på baggrund af *forældede data*.
- **Vejle kommune:** Vejle Kommunes forventning om at de 34 udvalgte vandløbs miljøtilstand generelt er bedre end miljømålene i udkast til vandplan er blevet bekræftet af undersøgelsesresultaterne fra 2010. Årsagen hertil er dels, at der generelt er sket forbedring af vandløbenes miljøtilstand som følge af foretagne indgreb i de senere år. Og dels at en række vandløb i udkast til vandplan, på grund af at *data er af ældre oprindelse*, fejlagtigt er blevet målsat lavere end deres nuværende og tidligere tilstand.
- **Kolding kommune:** Kolding Kommune har ved gennemgangen af vandplanerne konstateret, at der er *alvorlige problemer med kvaliteten af mange af de data og beregningsmetoder*, der danner grundlag for en beskrivelse af den nuværende tilstand i vandforekomsterne. *For vandløb kan vi konstatere, at data altovervejende er 7-10 år gamle*. Derfor tegner de ikke et retvisende billede af tilstanden. Denne undersøgelse har vist, at der er sket en del ændringer i tilstanden. Det betyder også, at de indsatser, som der peges på i vandplanen i flere tilfælde ikke vil føre til den rette effekt og *i nogle tilfælde vil være direkte forkert og spild af ressourcer*.

- **Thisted kommune:** Datagrundlaget for målopfyldelse (DVFI) for de enkelte vandløb bør opdateres med nye data de steder hvor det vurderes for spinkelt. Optimalt i samarbejde med de enkelte kommuner. *Flere steder er datagrundlaget én enkelt nyere DVFI måling, der således danner basis for vurdering af målopfyldelse og evt. indsatsbehov på lange strækninger eller hele vandløb.* Hvis datagrundlaget ikke suppleres, risikerer vandløbsindsatserne at ske de forkerte steder og med forkerte virkemidler. Staten bør her anvende de nyeste data for at indsatsen kan ske med udgangspunkt i den aktuelle miljøtilstand i overensstemmelse med Vandrammedirektivets bestemmelser.
- **Ålborg kommune:** Den statslige vandplan og de kommunale handleplaner bygger i vid udstrækning på overvågningsdata og viden om blandt andet de enkelte vandområder. Som Aalborg Kommune har påpeget i høringssvaret til Overvågningsprogrammet, *er data mange steder mangelfulde eller forældede*, eksempelvis DVFI-målinger ved vandløbsbedømmelser.
- **DØR:** Vandplanerne er i nogle tilfælde baseret på *forældede tal, selv om der findes nyere tal*, som giver et mere aktuelt billede af situationen.

- **Struer kommune:** Som grundlag for målsætninger og indsatsprogram anvender VP *bedømmelser og målinger der for hovedpartens vedkommende er mere end 5 år gamle*. Det betyder bl.a. at flere vandløbsstrækninger nu bedømmes til at have god økologisk tilstand, og derfor målopfyldte, lige som det modsatte nogle steder er tilfældet.
- **Ikast-Brande Kommune:** opfordrer til, at datagrundlaget vedrørende vandløb opdateres med nye data de steder, hvor det er mangelfuldt – eksempelvis de steder, hvor tilstandsvurderingen i vandplanerne er sket på baggrund af *data af ældre dato*, samt hvor Ikast-Brande Kommune har udført supplerende faunaundersøgelser i 2009-2010.
- **Lejre kommune:** Det er desuden Lejre Kommunes vurdering, at vurderingsgrundlaget for fastsættelse af miljømålet udtrykt ved en faunaklasse (Dansk Vandløbsfauna Indeks) på nogle lokaliteter er *et spinkelt og varierende datagrundlag*.
- **Viborg kommune:** Det bør også tilstræbes, at man til stadighed anvender nye tilsynsresultater som grundlag for den endelige vandplan, *så indsatsen ikke er baseret på ældre data, som ikke i fuldt omfang afspejler de faktiske forhold*.

## Konklusioner

- Det danske landskab ER vådt og reguleret – ændret afvanding har konsekvenser
- Miljøministeriet afviger i udpegning af modificerede vandløb fra EU retningslinjer og vurdering fra Danmarks Miljøundersøgelser
- Kun en lille forbedring i spildevand har stort forbedringspotentiale på kvalitet af vandløb - planlagt nedsat grødeskæring kan måske i høj grad undgås. Viden mangler desværre på koncentrationsniveauer af spildevand i vandløb
- Eksempler fra virkeligheden – der er ikke tænkt nok over konsekvenser og der mangler inddragelse
- Datakvalitet. I henhold til DMU og kommuner ofte for dårlig. Autoriseret kontrolsystem mangler! Wild west forhold på området.
- Data i vandplaner er for gamle. Tiltag planlægges selvom miljømålfyldt