



KØBENHAVNS KOMMUNE

Arbejdsmarkedsstyrelsen
Holmens Kanal 20
1060 København K.
Att.: Direktør Marie Hansen

15-10-2010

Sagsnr.
2010-15865

Dokumentnr.
2010-693705

Redegørelse angående Københavns Kommunes aktive tilbud til kontanthjælpsmodtagere i Farvergade

Arbejdsmarkedsstyrelsen har på vegne af beskæftigelsesministeren i sit brev af 8. oktober d.å. bedt om en redegørelse angående Københavns Kommunes aktiveringstilbud i Farvergade.

Redegørelsen bedes omfatte en nærmere gennemgang af det konkrete indhold af aktiveringen, den ugentlige varighed, hvor aktiviteterne foregår, og hvorledes der føres kontrol med, at de ledige overholder deres forpligtelser. Tillige bedes kommunen begrunde, hvorfor der hjemtages 65 % refusion af kontanthjælpen til deltagerne.

De rejste spørgsmål besvares nedenfor efter dels en opsummering af redegørelsens hovedpunkter, dels en beskrivelse af tilbuddets placering i Københavns Kommunes samlede beskæftigelsesstrategi.

Hovedpunkter i redegørelsen:

- Københavns Kommune har den opfattelse, at borgernes retssikkerhed fuldt ud tilgodeses i forbindelse med tilbuddet om intensiv jobsøgning i jobcentret i Farvergade.
- Københavns Kommune har samtidig den opfattelse, at tilbuddet i Farvergade fuldt ud efterlever lovgivningens betingelser for hjemtagelse af den højeste statsrefusion.
- Københavns Kommunen kan i den forbindelse klart afvise, at kommunens beskæftigelsesindsats sigter på hjemtagelse af statslig refusion. Indsatsen har alene det sigte at få ledige og sygemeldte borgere i job, hvilket lykkes rigtig godt i København, også set i forhold til resten af landet.
- Tilbuddet udgør i alt 30 timer ugentligt, som er sammensat af personligt fremmøde, kontrolleret individuel jobsøgning og andre aftalte aktiviteter. Det overstiger lovgivningens krav om et gennemsnitligt aktivitetsomfang på mindst 25 timer ugentligt.
- Tilbuddet er samtidig et effektivt tilbud, hvor omkring 40 % af deltagerne umiddelbart opnår job, og et tilbud, som møder borgerne lang tid før de lovfastsatte frister for aktive tilbud. Hele 80 % påbegynder tilbuddet før disse frister, og hvis tilbuddet ikke fører til job, får hele 60 % et andet tilbud inden for en uge.

Bernstorffsgade 17

Telefon
3317 3235

Mobil
2067 3235

E-mail
W401@bif.kk.dk

EAN number
5798009710222

- Københavns Kommune har i lyset af eksempler i pressen igangsat en grundig undersøgelse af eventuelle svigt i praksis i tilbudet i forhold til retningslinjerne. Undersøgelsen skal sikre dels, at borgernes retskrav fuldt ud efterleves, dels at kommunen alene hjemtager den statsrefusion, der er grundlag for.

Beskæftigelsesindsatsen i Københavns Kommune

Københavns Kommunes indsats på beskæftigelsesområdet blev den 1. januar 2006 samlet i Beskæftigelses- og Integrationsforvaltningen. Udgangspunktet for forvaltningens indsats på beskæftigelsesområdet er, at der skal leveres arbejdsmarkedsservice til borgere og virksomheder i en kompetent organisation, hvor job, uddannelse og arbejdskraft er i centrum. Denne service koncentrerer sig i job- og ydelsescentre samt de opkvalificerende beskæftigelsescentre med tilhørende specialfunktioner.

Det er en hovedmålsætning i Beskæftigelses- og Integrationsforvaltningen, at personer, som bliver ledige, hurtigt skal videre i beskæftigelse. Indsatsen for nyledige og arbejdsmarkedssparate ledige har af samme grund været et prioriteret område siden forvaltningens start i 2006, og et vigtigt redskab til at mindske tilgangen til arbejdskraftreserven og forebygge langtidsledighed.

Denne strategi bygger på de mange undersøgelser – blandt andet Arbejdsmarkedsstyrelsens egne "Hurtigt i gang"-indsatser – som viser, at en tidlig, intensiv indsats skaber en reel effekt for de ledige i forhold til at (gen)opnå beskæftigelse.

Strategien for at få nyledige og arbejdsmarkedssparate hurtigt i job har blandt andet været understøttet af først indsatsen i det daværende Center for Job og Formidling, som var en del af beskæftigelsesindsatsen i den tidligere Familie- og Arbejdsmarkedssparateforvaltning, og siden hen af indsatsen i jobcentret i Farvergade, som startede op den 23. november 2009.

Tilbuddet i Farvergade har således sin oprindelse i lignende jobsøgningsaktiviteter, som helt tilbage fra 1995 har været et aktivt tilbud til nyledige og jobparate københavnere, der søger kontanthjælp alene på grund af ledighed.

Hensigten med tilbuddet i Farvergade er at give et straksaktiveringstilbud til de allermest arbejdsmarkedssparate ledige, så disse ikke skal afvente, at den lovmæssigt bestemte aktiveringspligt indtræder, før de får deres første tilbud.

Københavns Kommune kan i den forbindelse oplyse, at mere end 25 % af forløbene i jobcentret i Farvergade påbegyndes inden for de første 5 uger efter tilmelding som kontanthjælpsmodtager og yderligere mere end 25 % inden for de følgende 8 uger. Hele 80 % af forløbene

påbegyndes, inden tidspunktet for ret og pligt til tilbud indtræder for den enkelte.

Hensigten er i videre forstand at sikre, at de, der kan, opnår job ved støtte til en intensiv individuel jobsøgning, mens tilbud rettet mod personlige og faglige kompetencebehov forbeholdes de ledige, der reelt har brug for dette. Det gælder også de ledige, der afslutter forløbet i Farvergade uden et job. Blandt de deltagere, der afslutter forløbet i Farvergade uden at have opnået et job, påbegynder knap 60 % således et andet aktivt forløb i samme uge og yderligere ca. 20 % indenfor 4 uger.

Københavns Kommune har den overbevisning, at det er mest effektivt at møde de umiddelbart arbejdsmarkedsparate ledige med et tilbud om intensiv jobsøgning umiddelbart efter, at de er blevet ledige, hvor deres chancer for at blive "vendt i døren" er størst. Kommunen kan konstatere, at 50 % af deltagerne i tilbuddet i 1. halvår af 2009 var ude af offentlig forsørgelse inden for 1 måned efter tilbuddet. For hele perioden 2008-2010 gjaldt det gennemsnitligt for omkring 40 % af deltagerne.

Københavns Kommune er af den opfattelse, at tilbuddet i Farvergade er en del af baggrunden for de meget gode resultater i kommunens beskæftigelsesrettede indsats i de senere år. Kommunen har vedlagt en oversigt over udvalgte resultater og skal her fremhæve, at den andel af borgerne, der i dag forsørger sig selv og sine, ifølge jobindsats.dk i dag er højere i Københavns Kommune end i nogle af de andre store byer i Danmark og højere end landsgennemsnittet.

Det skal i den forbindelse også fremhæves, at kommunen i de senere år har været i stand til at øge indsatsen for de borgere, der både er ledige og har andre problemer, herunder sociale og sundhedsmæssige problemer. Ifølge jobindsats.dk er andelen af borgere i match 2 og 3 med langvarig passivitet således reduceret, så den i 2009 udgør ca. 20 hhv. ca. 35 % af andelen i 2005. Ifølge kommunens egne data er aktiveringsgraden for borgere i samme matchgrupper med en parallel social sag, som for eksempel psykisk syge voksne, handicappede, misbrugere eller hjemløse, mere end fordoblet fra omkring 20 % til mere end 40 % henover 2008 og 2009.

Kommunen er af den overbevisning, at disse resultater er afgørende for det forhold, at der er langt færre borgere i København, der visiteres til fleksjob og førtidspension, end det er tilfældet i landet i øvrigt.

Kommunen har ved tilrettelæggelse af tilbuddets fleksibilitet i øvrigt lagt vægt på, at den ledige skal mødes med respekt for vedkommendes formåen og arbejdsmarkedsressourcer såvel som tillid fra kommunen til vedkommendes egen vilje og incitament til at (op)søge job.

Det er kommunes opfattelse, at en sådan øget grad af fleksibilitet i beskæftigelsesindsatsen i særdeleshed er relevant og hensigtsmæssig for målgruppen af de mest umiddelbart jobparate ledige.

Kommunen mener således, at tilbuddet har stor berettigelse som led i beskæftigelsesindsatsen og kommunens forpligtelse til at hjælpe de ledige hurtigst muligt i job med respekt for deres individuelle ressourcer og kompetencer.

Københavns Kommune skal i øvrigt bemærke, at kommunen driver andre tilbud, der i større eller mindre grad ligner tilbuddet i Farvergade, på to af kommunens beskæftigelsescentre samt i modtagelserne i jobcentrene i Nyropsgade, Skelbækgade og på Musvågevej.

Disse tilbud har tilsammen nogenlunde samme aktivitetsomfang som tilbuddet i Farvergade. Det er i øvrigt kommunens indtryk, at lignende ordninger findes i en række andre kommuner.

Den samlede beskæftigelsesindsats (de aktive tilbud) i Københavns Kommune svarer til et budget på i alt knap 1,4 mia. kr. i 2010. Driften – kontaktførelse, administration mv. – svarer til godt 0,7 mia. kr. i 2010, og forsørgelsesydelse i samme år til godt 5,4 mia. kr. Hertil kommer udgifter til løntilskudspladser og til integrationsindsatser mv.

Tilbuddet i Farvergade har en årlig driftsudgift på ca. 35 mio. kr. Det skal for god ordens skyld nævnes, at idet Københavns Kommune traditionelt ligger noget over rådighedsloftet – i 2009 ligger kommunen for eksempel ca. 170 mio. kr. over loftet – har tilbuddet ikke betydning for kommunens driftsrefusion i forbindelse med aktive tilbud.

Tilbuddet indebærer en årlig merrefusion på ca. 30 mio. kr. i forhold til forsørgelsesydelse.

Københavns Kommune kan i øvrigt klart afvise – som det har været fremme i Berlingske Tidende – at kommunen skulle indrette sin beskæftigelsesindsats ud fra et hensyn om at hjemtage mest mulig statsrefusion.

Ad 1) Tilbuddets konkrete indhold

I Københavns Kommune gives tilbud til borgerne i form af tilbudspakker. I tilbudspakkerne indgår konkrete forløb, redskaber og retninger, som sammensættes individuelt omkring den enkelte borger med henblik på at nå tilbudspakkens formål – typisk job eller uddannelse, men i andre tilfælde for eksempel arbejdsevneafklaring.

Tilbudspakkestrukturen blev implementeret med kommunens Beskæftigelsesaftale 2008 om tilrettelæggelse af beskæftigelsesindsatsen. Hensigten med tilbudspakkerne er bl.a. at forenkle den samlede tilbudsvifte og dels gøre den mere overskuelig for jobcentret med færre

og bredere indgange til beskæftigelsesindsatsen, hvor den helt konkrete indsats tilrettelægges i dialog mellem borger og aktiveringssted, dels gøre selve tilbuddets indhold mere fleksibelt i forhold til den enkelte borgers ressourcer og muligheder for at opnå enten job eller ordinær uddannelse.

Tilbuddet i Farvergade indgår som forløb i en såkaldt "jobpakke" under denne tilbudspakkestruktur.

Tilbuddet gives efter en konkret visitering i jobcentrets modtagelse til de allermest umiddelbart jobparate kontanthjælpsmodtagere i den såkaldte matchgruppe 1, som således umiddelbart efter tildeling af kontanthjælp tilbydes et strakstilbud om praktisk intensiv jobsøgning i denne jobpakke.

Tilbuddet gives efter en konkret vurdering til ledige, som vurderes umiddelbart jobparate med ikke andre problemer end ledighed, jf. Lov om en aktiv beskæftigelsesindsats § 2, nr. 2, som vil kunne drage bedst nytte af et tilbud, som lægger deres jobsøgning i faste rammer og stiller krav til denne jobsøgning.

Målgruppen er således en ressourcestærk borgergruppe, som med tilbuddet kan få afprøvet, om systematisk og intensiv jobsøgning kan få dem i job, før kommunen starter med at arbejde dybdegående med de personlige og faglige kompetencer, herunder afklaring til brancheskift mv.

Kommunen er af den opfattelse, at et formelt krav om fysisk tilstedeværelse et bestemt sted hver dag med henblik på opfyldelse af rådighedsforpligtelsen ikke er hverken nødvendigt efter lovens bestemmelser eller hensigtsmæssigt for denne gruppe. Tilbuddet er således tilrettelagt efter princippet om, at den bedste hjælp for disse borgere er hjælp til selvhjælp.

Kommunen er dog samtidig af den opfattelse, at der selvsagt skal være kontrol med den lediges aktive og intensive jobsøgning, både for at sikre, at rådighedsreglerne overholdes, herunder at der de facto som gennemsnit er mindst 25 timers aktivitet i tilbuddet, og for at sikre en dialog om og støtte til de konkrete jobsøgningsaktiviteter.

Det tydeliggøres derfor for borgeren ved opstart i tilbuddet, at denne straks fra starten af tilbuddet er jobsøgende på fuld tid, og borgeren informeres om hvilke aktiviteter, som den enkelte forventes at gennemløbe i en uges forløb.

Borgeren oplyses endvidere om, at det kontrolleres minimum 1 gang ugentligt ved fysisk fremmøde, at denne faktisk er jobsøgende på fuld tid. Det sker i praksis ved gennemgang og kontrol af den såkaldte "jobsøgningsdagbog", ligesom der vejledes og sparreres omkring de

gennemførte jobsøgningsaktiviteter og eventuelle endnu udestående aktiviteter.

Der aftales samtidig konkrete daglige jobsøgningsaktiviteter for den kommende uge. Det vurderes i den forbindelse, om den igangværende indsats er tilstrækkelig, om der skal iværksættes andre aktiviteter, herunder holdes en tættere kontakt til jobkonsulenten – og i sidste instans om selve tilbuddet fortsat er det bedst egnede for borgeren, eller om denne skal visiteres til et andet tilbud i indsatsen.

Det skal i den forbindelse bemærkes, at tilbuddet har en varighed på i udgangspunktet op til 13 uger, men at den gennemsnitlige varighed for afsluttede forløb udgør ca. 10 uger.

Tilbuddet i Farvergade er således sammensat af dels konfrontationstimer med fremmødekrav til de ledige på jobcentret, dels den lediges egne aktiviteter i forbindelse med opsøgning og kontakt til virksomheder, ansøgning af jobs mv.

Der er i øvrigt indlagt løbende og fleksibel kontaktmulighed til jobkonsulenten i forhold til den praktiske jobsøgning, hvor der individuelt tilbydes råd, vejledning og sparring. Formen for kontakten kan være telefonisk, per brev eller mail samt aftalt eller ikke aftalt fremmøde udover det faste ugentlige fremmøde. Dertil afholdes løbende individuelle samtaler med vejledning og støtte til den daglige praktiske jobsøgning.

Som supplement hertil gives efter en individuel vurdering korterevarende tilbud om bl.a. praktiske jobsøgningskurser og IT-kurser, der kan understøtte den lediges jobsøgningskompetencer samt forpligtende tilbud i henhold til Lov om aktiv social politik § 13 a, stk. 1 om at søge konkrete åbne jobordrer ved at møde virksomheder med jobåbninger i jobcentret.

I forbindelse med jobsøgningen arbejdes der systematisk med virksomhedsplaceringer, bl.a. formidling til virksomhedspraktik, jf. Lov om en aktiv beskæftigelsesindsats kap. 11, formidles til ansættelse med løntilskud, jf. lovens kap. 12 samt mentorforløb, jf. lovens kap. 14.

Ad 2) Tilbuddets lokalisering og ugentlige varighed

Tilbuddet er lokaliseret i jobcentret i Farvergade og udgør 30 timer om ugen. De 30 timer ugentligt er sammensat af et ugentligt fremmødekrav af minimum 1 ½ times varighed samt praktisk jobsøgning og individuelle aftalte aktiviteter i øvrigt.

Disse aktiviteter betyder, at den enkelte lediges faktiske fysiske fremmøde i centret vil variere indenfor tilbuddets samlede ugentlige 30 timer, jf. ovenfor.

Ad 3) Kontrol af rådighed

Som nævnt sker kontrollen af den lediges aktive daglige jobsøgning – i et omfang, der sammen med fremmødet i jobcentret udgør 30 timer ugentligt - ved gennemgang og kontrol af den såkaldte "jobsøgningsdagbog".

Borgeren skal endvidere dagligt søge konkrete åbne, ordinære jobordrer efter aftale med sin jobkonsulent, og aktiviteterne skal dokumenteres på samme måde.

Overholdes disse betingelser ikke, forudsætter modellen, at der iværksættes en rådighedsvurdering, og at denne efter reglerne herfor kan få konsekvenser for udbetalingen af hjælpen. Desuden intensiveres mødefrekvensen for borgeren i disse tilfælde.

I den forbindelse kan det her bemærkes, at der i de første 9 måneder af 2010 er tildelt i gennemsnit 116 sanktioner om måneden i forbindelse med tilbuddet i Farvergade. Det samlede antal sanktioner i perioden udgør ca. 1.040, hvilket skal ses i forhold til, at det samlede deltagerantal i perioden har udgjort 2.850 borgere. Sanktionerne er fordelt på midlertidig afbrydelse af kontanthjælpen, ophør af ydelsen samt forholdsmæssig reduktion af ydelsen.

På baggrund af ovenstående gennemgang er det Københavns Kommunes opfattelse, at borgernes retssikkerhed fuldt ud tilgodeses i forbindelse med tilbuddet i Farvergade.

Ad 4) Baggrund for den refusionsmæssige håndtering af tilbuddet

Efter de gældende regler får kommunerne refunderet 65 % af deres udgifter til kontanthjælp, når kontanthjælpsmodtagere er i tilbud efter kapitel 10-11 i lov om en aktiv beskæftigelsesindsats. I andre perioder - de såkaldte "passive perioder"- refunderes 35 % af udgiften til kontanthjælp, jf. Lov om aktiv socialpolitik § 100, stk. 1.

Den 1. januar 2008 blev aktivitetskravet i den forbindelse ændret, således at der fremadrettet gælder et 25 timers krav for, hvornår kommunerne kan hjemtage den høje refusion og således som betingelse for hvornår, et tilbud er at anse for værende et aktivt tilbud.

Dette resulterede i Københavns Kommune i dels, at Beskæftigelses- og Integrationsforvaltningen aktivt tog stilling til den refusionsmæssige håndtering af det intensive jobsøgningstilbud, som nu drives i Farvergade, dels en tydeliggørelse af retningslinjerne for tilbuddet, herunder omkring fremmødekontrollen af de lediges aktivitet i overensstemmelse med tilbuddets indhold samt rådighed via dokumentationen i jobsøgningsdagbogen. Retningslinjerne er senest tilpasset i forbindelse med kommunens overgang til nye journal- og sagsbehandlings-systemer.

Københavns Kommune kan i den forbindelse henvise til, at det ikke af *Lov om en aktiv beskæftigelsesindsats*, jf. § 16 og 17 omkring varighed og tilbud, herunder hvornår der skal afgives tilbud (ret og pligt reglerne) for henholdsvis dagpengemodtagere og kontant- og start-hjælpsmodtagere eller af *Bekendtgørelse om en aktiv beskæftigelsesindsats*, jf. kap. 15 § 101 om ret og pligt til tilbud og beskæftigelseskravet på 25 timer fremgår, *hvordan* de 25 timer skal sammensættes, eller *hvor* de skal afholdes, for at tilbuddet udgør et "aktivt tilbud" i lovens forstand.

I samme forbindelse kan kommunen henvise til bemærkningerne til lovforslaget vedrørende ændringen af minimumsaktivitetskravet fra 10 timer til 25 timer (L105 som fremsat den 16. december 2006 – *Vel-færdsreformen*), hvoraf det heller ikke fremgår, *hvordan* tilbuddet skal sammensættes, eller *hvor* tilbuddet skal udføres for at kvalificere sig som værende et aktivt tilbud efter loven, men hvor der alene fremgår et krav om en gennemsnitlig ugentlig varighed på 25 timer.

Den juridiske præmis for at fastholde tilbuddet i Farvergade som et aktivt tilbud efter Lov om en aktiv beskæftigelsesindsats kap. 10 er derfor, at der samlet er tale om gennemsnitligt mindst 25 timers aktivitet i tilbuddet. Hvis der i loven eller i den tilhørende bekendtgørelse havde været stillet særlige indholdsmæssige krav, herunder krav vedr. omfanget af fremmøde, ville Københavns Kommune naturligvis have indrettet tilbuddet anderledes

Tilbuddet i Farvergade udgør efter kommunens fortolkning af loven et kombineret intensivt aktivt forløb i henhold til kap. 10 i *Lov om en aktiv beskæftigelsesindsats*. Kommunen har i den forbindelse lagt til grund, at der vil kunne indfortolkes en fleksibilitet i forhold til sammensætning af de ugentlige 25 timer, der betyder, at den selvhjulpne ledige borger ikke skal møde op hver dag på et bestemt fysisk sted med henblik på den praktiske jobsøgningsdel i tilbuddet.

Det er kommunens opfattelse, at der ikke findes et tilstedeværelseskrav i lovgivningen, men derimod et aktivitetskrav svarende til gennemsnitligt ugentligt 25 timer. Det er i sagens natur afgørende, at denne aktivitet kontrolleres som forudsætning for, at det er muligt at påse, om den ledige overholder sine rådighedsforpligtelser, og om der evt. er grundlag for en sanktion.

Kommunen kan i denne forbindelse f.eks. henvise til Arbejdsmarkedstyrelsens skrivelse til kommunerne af den 25. maj 2009 om særligt tilrettelagte forløb i form af "hjemmeaktivering" netop fremdrager kontrolaspektet i forhold til borgerens fremmøde som en forudsætning for et refusionsberettigende aktivt forløb. Kommunen lægger i den forbindelse til grund, at kontrolaspektet af tilbuddet i Farvergade er en

afgørende forskel på tilbuddet i Farvergade og de tilbud i andre kommuner, der var baggrunden for styrelsens skrivelse.

Kommunen kan også henvise til en besvarelse fra Arbejdsmarkedsstyrelsen foranlediget af et spørgsmål (spørgsmål nr. 52) fra en potentiel tilbudsgiver i forbindelse med jobsøgningsudbuddet i 2008, som omhandlede rammerne for sammensætning af et 4 ugers aktivt jobsøgningsstilbud på ugentligt 30 timer, som var at regne for et fuldt ud gyldigt og refusionsberettigende tilbud.

Arbejdsmarkedsstyrelsens svar lægger i den forbindelse op til, at praktisk jobsøgning kan indgå som del af et aktivt og refusionsberettigende forløb.

Kommunen opfatter dette som en bekræftelse på, at man kan sammensætte fuldt ud gyldige, refusionsberettigende forløb som jobsøgningsforløb, hvor man kombinerer fysiske fremmødekrav med den lediges egne jobsøgningsaktiviteter, forudsat at disse aktiviteter er beskrevet, og forudsat at de kontrolleres.

Kommunen kan oplyse, at jobcentret i Farvergade arbejder ud fra en fast, obligatorisk forretningsgang, der bl.a. indebærer, at denne kontrol gennemføres. Denne forretningsgang indgår i Beskæftigelses- og Integrationsforvaltningens webbaserede arbejdsgangsportaler, som er obligatorisk for medarbejderne i forvaltningen. Der er endvidere i samarbejde med ledelsen i det daværende Center for Job og Formidling udarbejdet en mere præcis forretningsgang, som blandt andet tydeliggør dokumentationskrav i forbindelse med journalføring mv. i tilbuddet i Farvergade. Forretningsgangen var en del af grundlaget for ovennævnte direktionsindstilling, som blev tiltrådt den 5. marts 2008.

Københavns Kommune finder på ovenstående grundlag, at tilbuddet om intensiv jobsøgning i Farvergade udgør et samlet aktivt tilbud efter Lov om en aktiv beskæftigelsesindsats, kap. 10 med en kombination af forskellige redskaber som individuel vejledning og afklaring samt praktisk jobsøgning i kombination med konkrete muligheder for etablering af virksomhedspraktik og formidling til løntilskud efter lovens kap. 11 samt mulighed for anvendelse af mentor, jf. lovens kap. 14, som udover at være et straksaktiveringstilbud vil kunne anvendes, når borgere individuelt omfattes af ret og pligt-reglerne efter lovens kap. 16 og 17.

Kommunen vil i øvrigt understrege, at tilbuddet i først Center for Job og Formidling, nu jobcentret i Farvergade, har været en del af kommunens beskæftigelsesindsats i en lang årrække, og at der i alle årene har været fuld åbenhed om dette.

Kommunen er ikke i forbindelse med de tilbagevendende statslige tilsyn eller de årlige revisionsgennemgange, herunder den efterfølgen-

de behandling heraf i Beskæftigelsesministeriet haft anledning til at stille spørgsmål ved tilbuddets status som et aktivt tilbud efter lovens kap. 10, som blandt andet berettiger til en refusion på 65 % af forsørgelsesudgifterne..

Artiklerne i Berlingske Tidende i uge 40-41 giver imidlertid det indtryk, at retningslinjerne i forbindelse med tilbuddet ikke i alle tilfælde overholdes i praksis af det udførende jobcenter i Farvergade.

Københavns Kommune har derfor igangsat en grundig undersøgelse af eventuelle svigt i praksis i tilbuddet i forhold til retningslinjerne. Undersøgelsen skal sikre dels, at borgernes retskrav efterleves, dels at kommunen alene hjemtager den statsrefusion, der er grundlag for.

Med venlig hilsen)



Morten Binder
Administrerende Direktør

Bilag: Oversigt over resultater i Københavns Kommunes beskæftigelsesindsats, herunder fakta vedr. tilbuddet i Farvergade.

Beskæftigelsesindsatsen i Jobcenter København

Faktaoplysningsrapport af 14. oktober 2010

Indholdsfortegnelse

	Side
Beskæftigelsesindsatsen i Jobcenter København	
De tre ministermål	2
Besparelspotentiale	3
Andel borgere i kommunal forsørgelse	4
1/3/6 måneders effekt for dagpengemodtagere	5
1/3/6 måneders effekt for kontanthjælpsmodtagere	6
Passivandelen, borgere uden aktiv tilbud de seneste 52 uger	7
Antal sygedagpengesager med mere end 9 ugers varighed som andel af arbejdsstyrken	8
Andel sygedagpengesager i deres 27. uge afsluttet inden 52. uge	9
Andel sygedagpengemodtagere i beskæftigelse 6 måneder efter raskmelding	10
Klager til borgerrådgiveren vedrørende BIF	11
Aktiveringstilbuddet i Farvergade	
Effekt af aktiveringstilbuddet	12
Anciennitet ved start i aktiveringstilbuddet	13
Varighed i aktiveringstilbuddet	14
Varighed indtil næste forløb efter aktiveringstilbuddets afslutning	15

Beskæftigelsesindsatsen i Jobcenter København

Faktaoplysning af 14. oktober 2010

Beskæftigelsesindsatsen i Jobcenter København

De tre ministermål

Ministeren udmelder hvert år 3 fokusområder for kommunernes beskæftigelsesindsats. I 2010 er de 3 ministermål henholdsvis 'arbejdskraftreserven', 'sygedagpengeforløb over 26 uger' samt 'unge under 30 år'.

Tal fra Jobindsats.dk viser, at Københavns Kommune på tværs af de tre ministermål ligger på en samlet førsteplads blandt sammenlignelige kommuner. De 7 kommuner er udvalgte af Arbejdsmarkedsstyrelsen som jobcentre, der har sammenlignelige rammevilkår i forhold til at opnå resultater i beskæftigelsesindsatsen.

Jobcenter	Arbejdskraftreserven (August 2010)		Sygedagpengeforløb over 26 uger (Juli 2010)		Unge på offentlig forsørgelse Placering i klyngen (August 2010)	
	Antal personer	Udvikling ift. samme måned året før	Antal personer	Udvikling ift. samme måned året før	Antal fuldtids-personer	Udvikling ift. samme måned året før
København	9.928	11,7	3.389	-18,7	8.606	9,2
Århus/Samsø	3.049	12,3	2.590	6,8	4.683	4,4
Aalborg	2.202	23,8	1.490	-11,2	3.123	5,7
Fredericia	556	10,1	440	9,5	733	6,7
Brøndby	417	42,3	276	0,4	472	5,2
Albertslund	398	21,3	180	0,6	440	19,7
Odense	2.786	23,3	1.411	19,3	3.261	18,2
Hele klyngen	19.336	15,3	9.776	-5,2	21.318	8,8

Kilde: Jobindsats 12. oktober 2010

Beskæftigelsesindsatsen i Jobcenter København

Faktaoplysning af 14. oktober 2010

Beskæftigelsesindsatsen i Jobcenter København

Besparelsepotentiale

Tabellen viser, hvorvidt stat og kommune potentielt kan spare på udgifterne til forsørgelsesudgifter. Besparelsepotentialet er opgjort som den potentielle besparelse, der kan opnås, hvis antallet af fuldtidspersoner på en ydelsestype svarer til det gennemsnitlige niveau i klyngen af sammenlignelige jobcentre.

Den andel af befolkningen, der modtager kommunale forsørgelsesydelse, er lavere i Københavns Kommune end i sammenlignelige kommuner. Hvis andelen i København var den samme som i de sammenlignelige kommuner, ville dette indebære årlige merudgifter på ca. 750 mio. kr.

Forsørgelsesydelse 3. kvartal 2009 - 2. kvartal 2010	Fuldtidspersoner på ydelsen i pct. af befolkningen i jobcenteret	Fuldtidspersoner på ydelsen i pct. af befolkningen i klyngen	Potentiel reduktion af antal fuldtidspersoner ift. klyngen	Besparelsepotentiale (i mio. kr.)
A-dagpenge	3,54	3,44	362	17,9
Kontant- og starthjælp	5,33	3,54	6.947	473,2
Introduktionsydelse	0,03	0,03	11	0,1
Revalidering, inkl. Forrevalidering	0,41	0,54	-480	-28,7
Sygedagpenge	1,98	2,41	-1.679	-168,2
Ledighedsydelse	0,17	0,37	-750	-104,2
Fleksjob	0,57	1,64	-4.164	-275,9
Førtidspension	4,47	6,91	-9.492	-664,8
Københavns besparelsepotentiale i alt	-	-	-9.245	-750,6

Kilde: Jobindsats 12. oktober 2010

Beskæftigelsesindsatsen i Jobcenter København

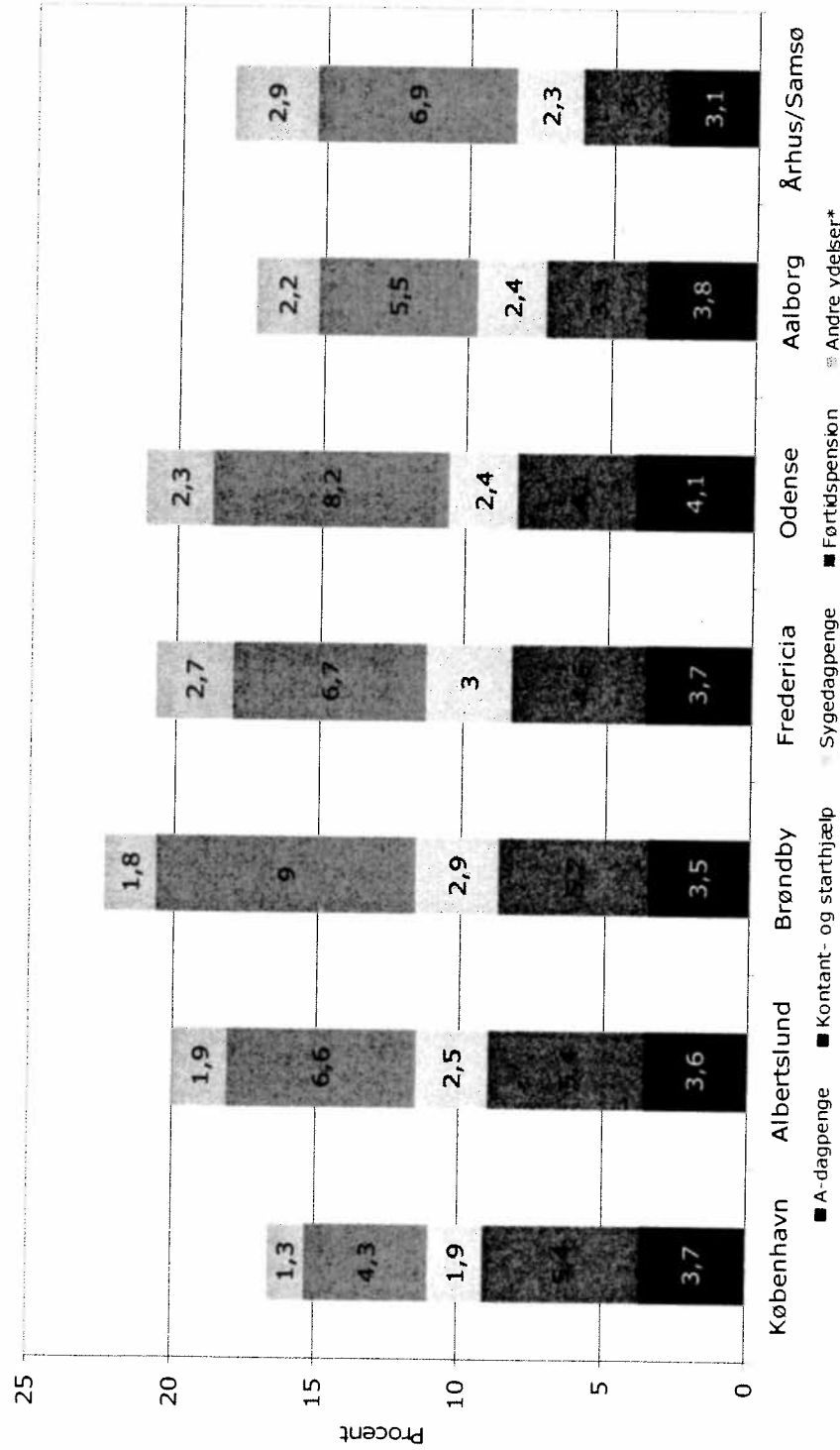
Faktapapir af 14. oktober 2010

Beskæftigelsesindsatsen i Jobcenter København

Andel borgere i kommunal forsørgelse

Omfanget af borgere, der modtager kommunale forsørgelsesydelse i Københavns Kommune, udgør 16,6 % af kommunens arbejdsstyrke.

Dermed er andelen af borgere i kommunal forsørgelse lavere i København end i sammenlignelige kommuner med samme rammebetingelser som København. Det er især andelen af personer på førtidspension og modtagere af sygedagpenge, som er lavere i København end i de andre kommuner. Den højere andel af kontanthjælpsmodtagere i København skal ses i sammenhæng med den lave andel på blandt andet førtidspension.



Data for 2. kvartal 2010

Kilde: Jobindsats 14. oktober 2010

* Andre ydelser er introduktionsydelse, revalidering, forrevalidering, fleksjob

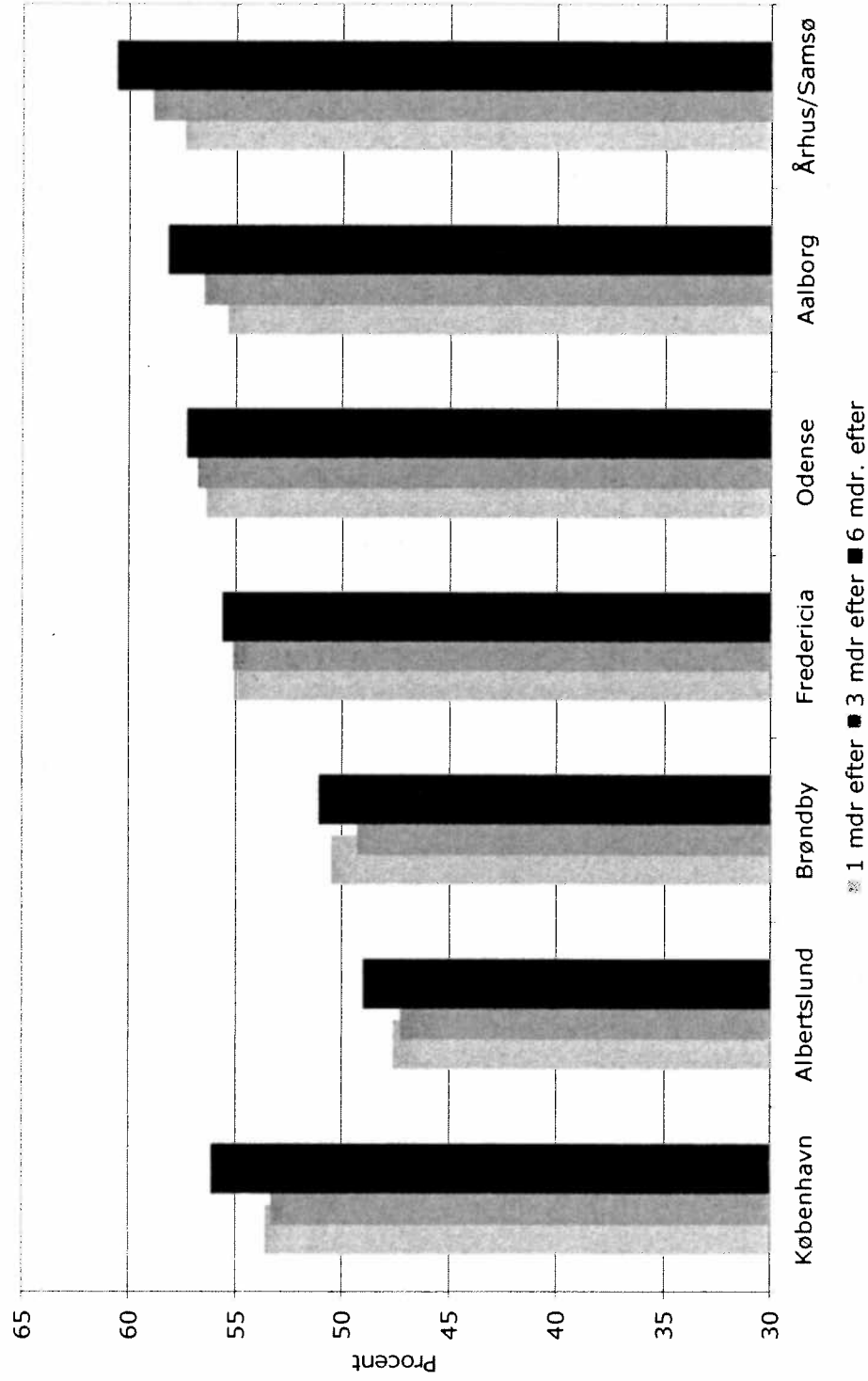
Beskæftigelsesindsatsen i Jobcenter København

Faktaoplysningsrapport af 14. oktober 2010

Beskæftigelsesindsatsen i Jobcenter København

1/3/6 måneders effekt for dagpengemodtagere

Omkring 53 % af ledige dagpengemodtagere i Jobcenter København er ude af kommunal forsørgelse 1 måned efter endt kontaktforløb i jobcentret, og efter 6 måneder er andelen øget til ca. 56 %. Dermed ligger Jobcenter København midt i feltet af sammenlignelige jobcentre.



Data for 2009

Kilde: Jobindsats 14. oktober 2010

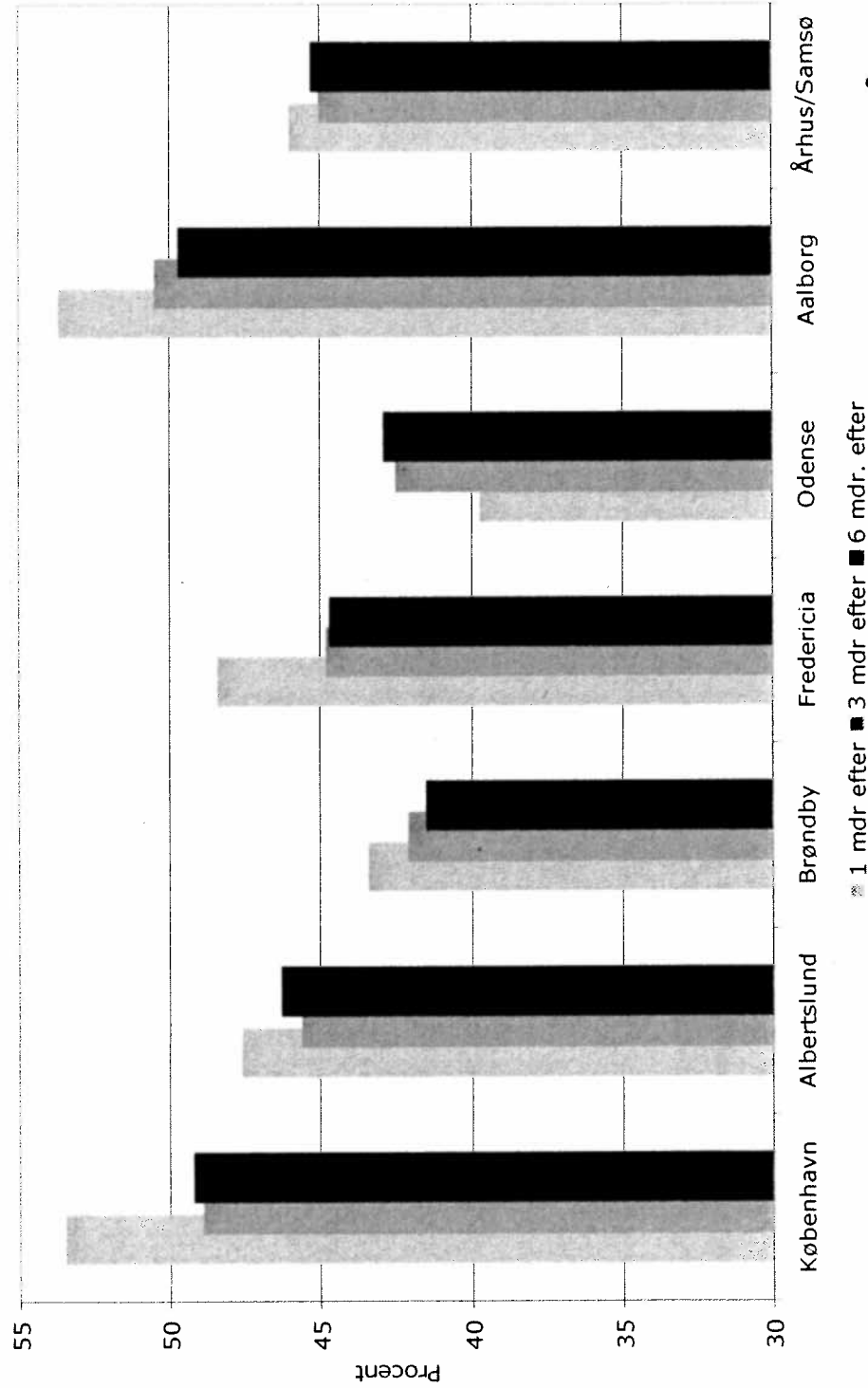
Beskæftigelsesindsatsen i Jobcenter København

Faktapapir af 14. oktober 2010

Beskæftigelsesindsatsen i Jobcenter København

1/3/6 måneders effekt for kontanthjælpsmodtagere

Omkring 53 % af kontanthjælpsmodtagere i Jobcenter København er 1 måned efter endt kontaktførløb i jobcentret ude af kommunal forsørgelse, og efter 6 måneder er andelen ca. 49 %. De bedste resultater ses i København og Ålborg, mens de øvrige kommuner med sammenlignelige rammebetingelser ligger lavere. Resultatet perspektiveres af Københavns Kommunes lave andel af førtidspensionister og tilsvarende høje andel af kontanthjælpsmodtagere i matchgruppe 2-3.



Data for 2009
Kilde: Jobindsats 14. oktober
2010

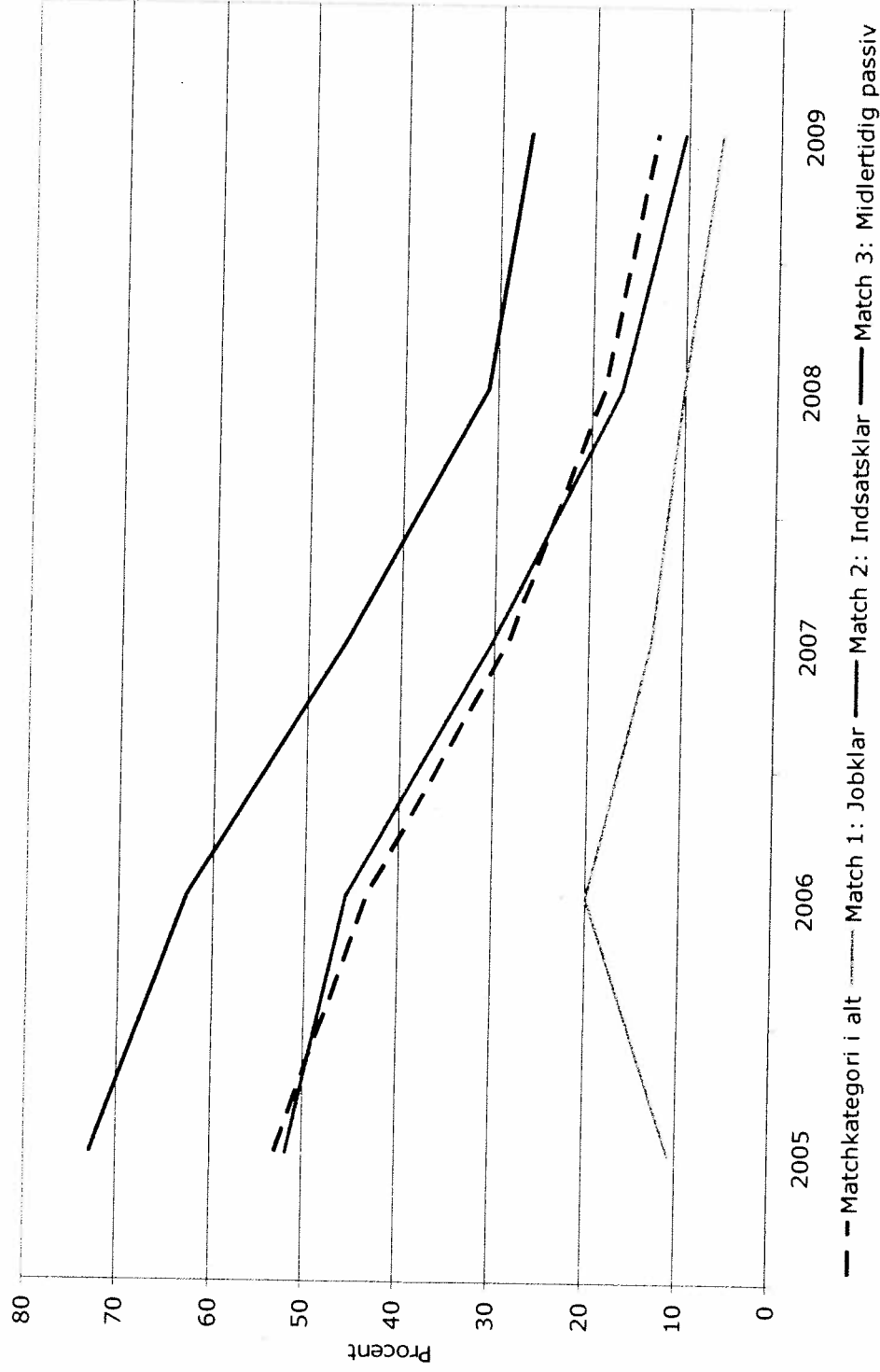
Beskæftigelsesindsatsen i Jobcenter København

Faktaoplysningsrapport af 14. oktober 2010

Beskæftigelsesindsatsen i Jobcenter København

Passivandelen, borgere uden aktiv tilbud de seneste 52 uger

Gennem en målrettet indsats for de svageste kontanthjælpsmodtagere, herunder de, som samtidig har en social sag, er det lykkedes at nedbringe passivandelen for borgere i navnlig match 2 og 3, så den i 2009 udgør hhv. ca. 10 % og ca. 27 % mod hhv. ca. 51 % og ca. 73 % i 2005. Borgere med en social sag udgøres af for eksempel psykisk syge voksne, handicappede, misbrugere eller hjemløse.



Kilde: Jobindsats 14. oktober 2010

Beskæftigelsesindsatsen i Jobcenter København

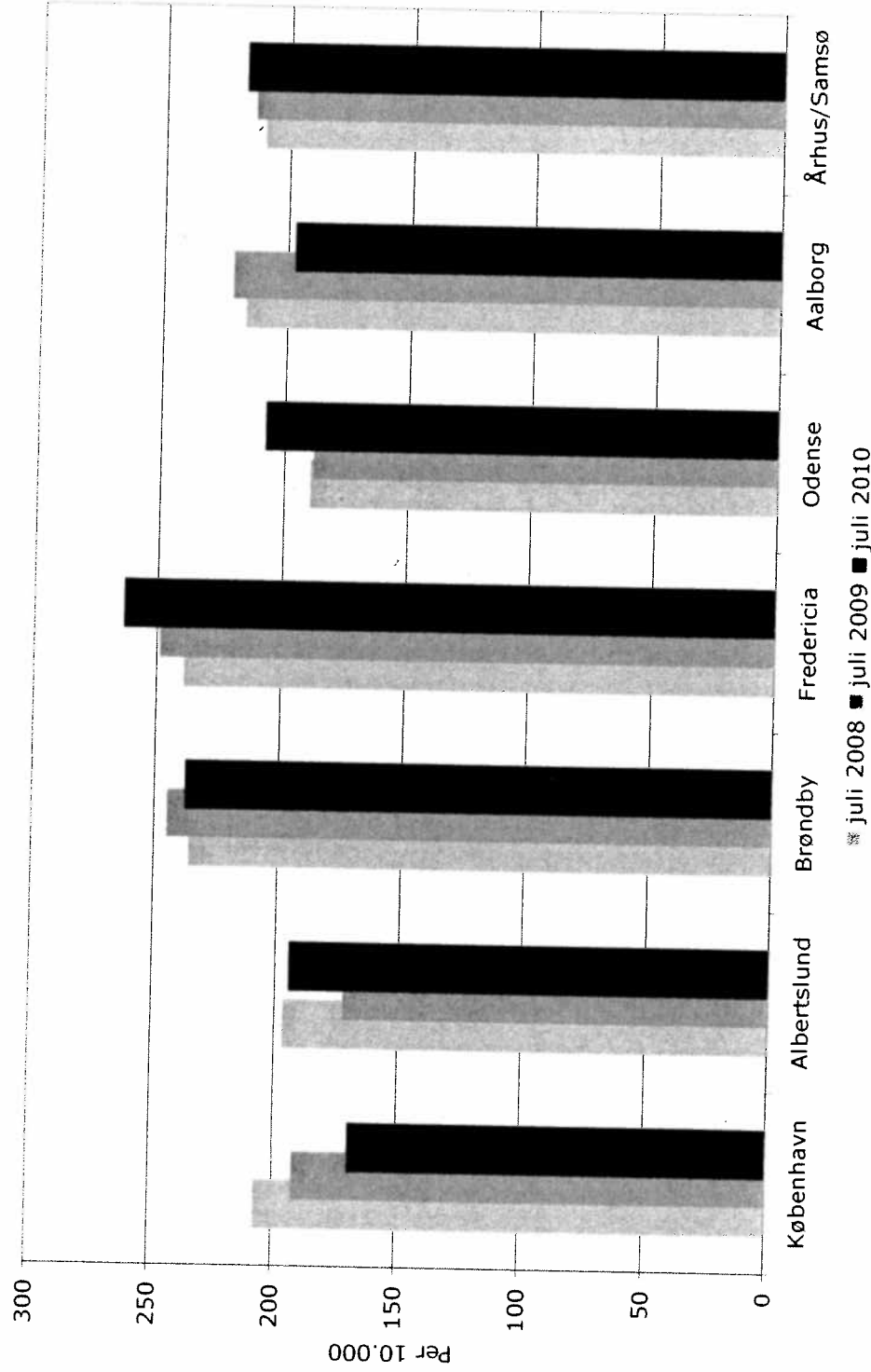
Faktaoplysning af 14. oktober 2010

Beskæftigelsesindsatsen i Jobcenter København

Antal sygedagpengeforløb med mere end 9 ugers varighed som andel af arbejdsstyrken

I Københavns Kommune har der fra juli 2009 til juli 2010 været en reduktion i antallet af sygedagpengeforløb med mere end 9 ugers varighed i forhold til arbejdsstyrken på 12 procent, hvilket er den største reduktion blandt sammenlignelige kommuner. I gennemsnit har der for kommunerne i klyngen været en stigning på 1 procent.

Generelt er niveauet i antallet af sygedagpengeforløb i København lavere end i andre sammenlignelige kommuner.



Kilde: Jobindsats 12. oktober 2010

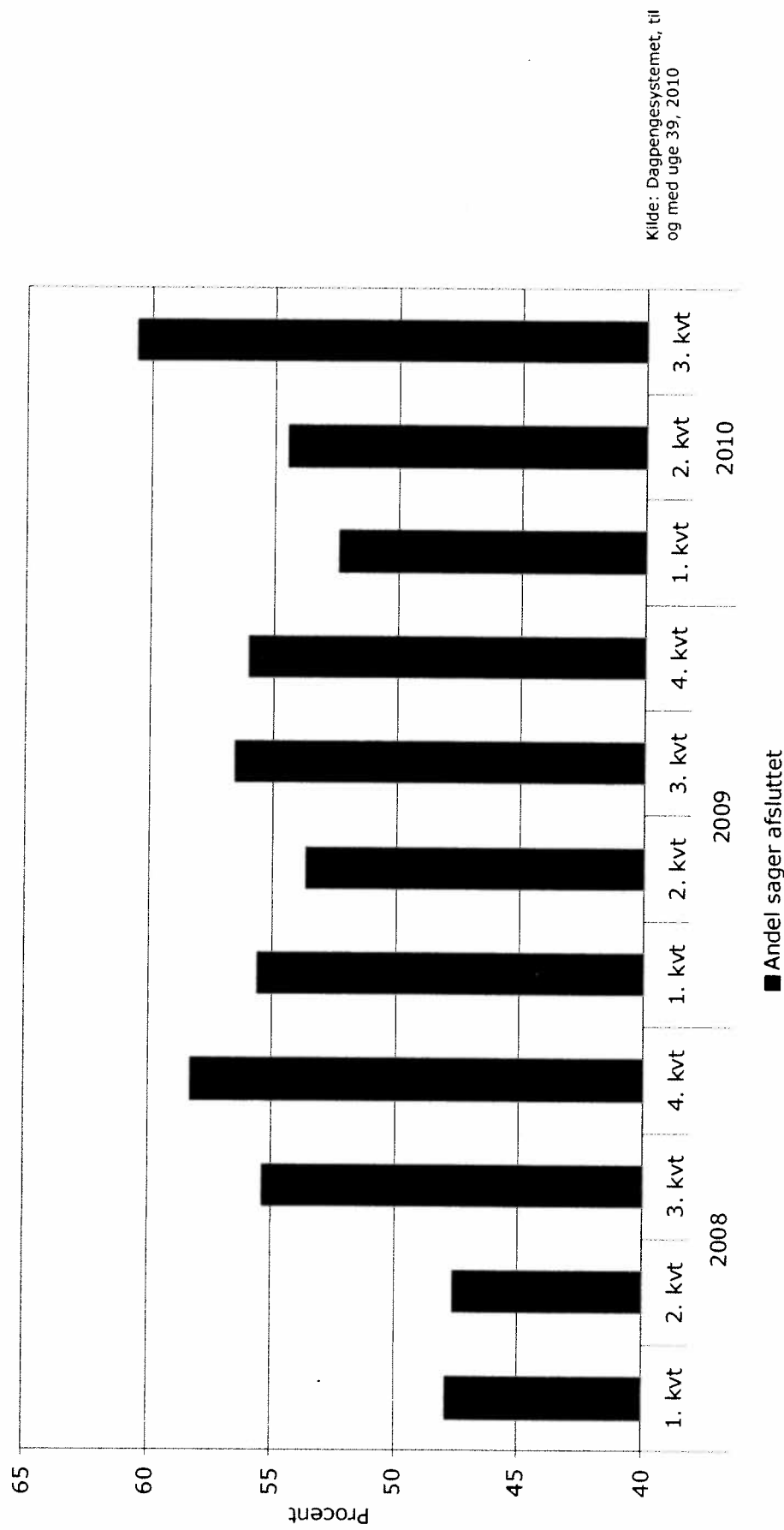
Beskæftigelsesindsatsen i Jobcenter København

Faktaoplysningsrapport af 14. oktober 2010

Beskæftigelsesindsatsen i Jobcenter København

Andel sygedagpengesager i deres 27. uge afsluttet inden 52. uge

Københavns Kommune har i perioden 2008-2010 haft en betydelig fremgang i i resultaterne for sygedagpengemodtagere med mellem 27. og 52. uges sygedagpenge. Fra tidligere at afslutte omkring 45 procent af sagerne inden 52. uge er Københavns Kommune nu helt oppe på at afslutte over 60 procent.



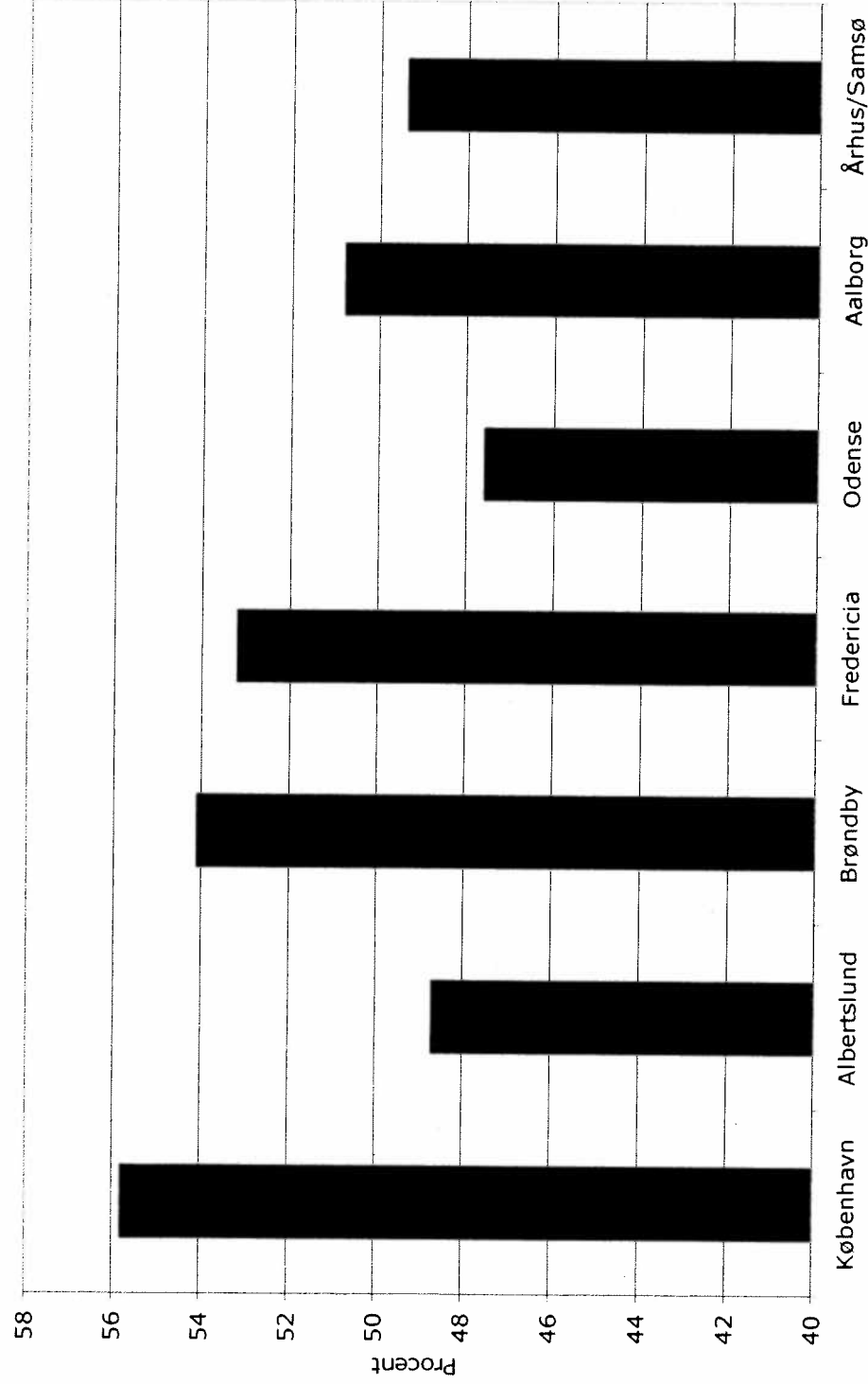
Beskæftigelsesindsatsen i Jobcenter København

Faktaoplysningsrapport af 14. oktober 2010

Beskæftigelsesindsatsen i Jobcenter København

Andel sygedagpengemodtagere i beskæftigelse 6 måneder efter raskmelding

Andelen af sygedagpengemodtagere i beskæftigelse er efter 6 måneder markant større for søger afsluttet i Københavns Kommune end i sammenlignelige kommuner. Det lykkes således i relativt stort omfang i København at få de sygemeldte tilbage på arbejdsmarkedet frem for på andre forsørgelsesydelser, herunder førtidspension.



Data for 4. kvartal 2009

Kilde: Jobindsats 12. oktober 2010

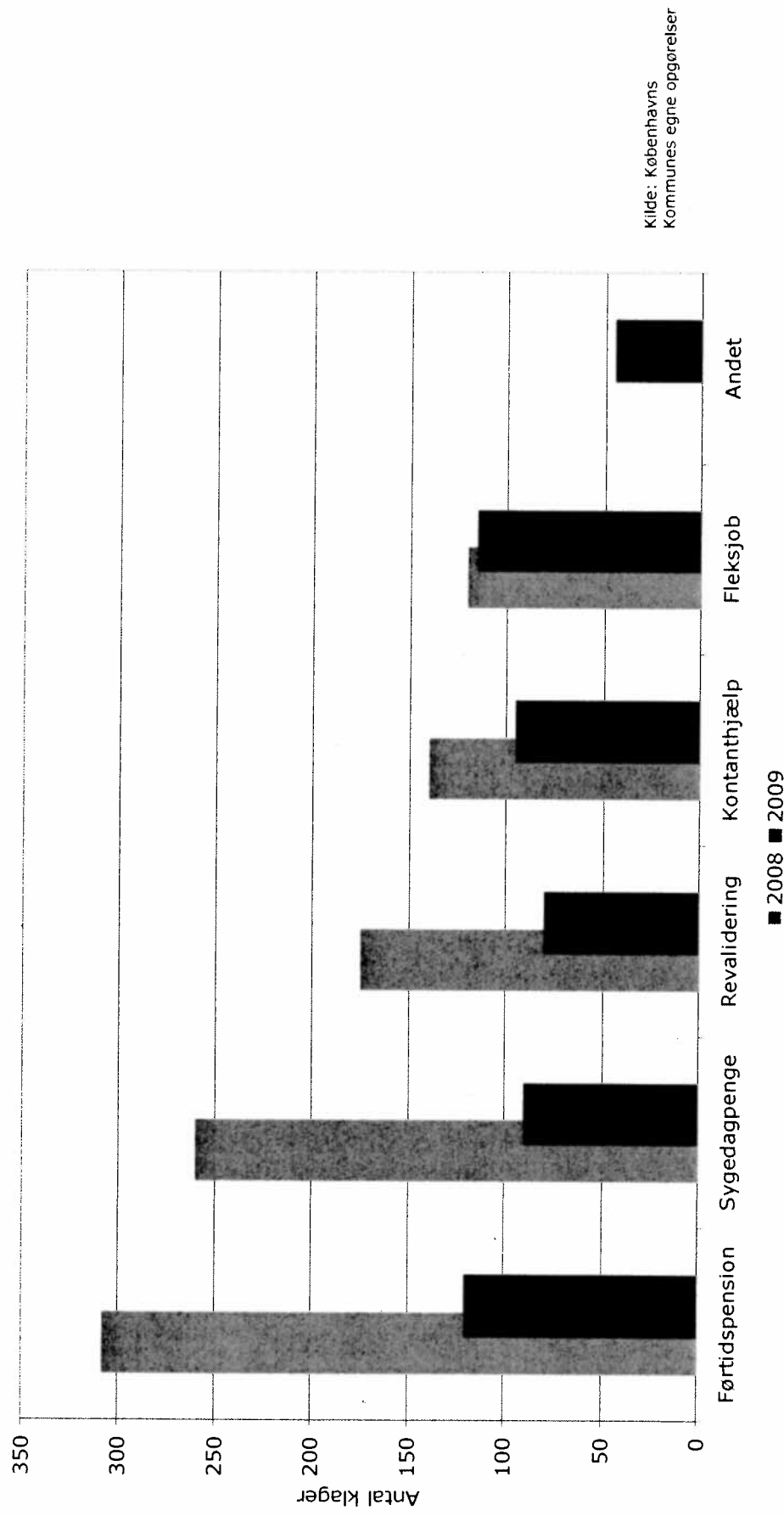
Beskæftigelsesindsatsen i Jobcenter København

Faktaoplysningsrapport af 14. oktober 2010

Beskæftigelsesindsatsen i Jobcenter København

Klager til borgerrådgiveren vedrørende BIF

Omfanget af klagesager til Borgerrådgiveren i Københavns Kommune vedrørende Beskæftigelses- og Integrationsforvaltningen er faldet støt siden 2007. Antallet af klager skal i øvrigt ses i sammenhæng med, at forvaltningen årligt modtager 450.000 henvendelser og træffer omkring 125.000 afgørelser på baggrund af ansøgninger. Der er i 2009 sket mere end en halvering af klager i forhold til 2008 på områderne førtidspension, sygedagpenge og revalidering. Dette til trods for en stigende sagsmængde i samme periode.



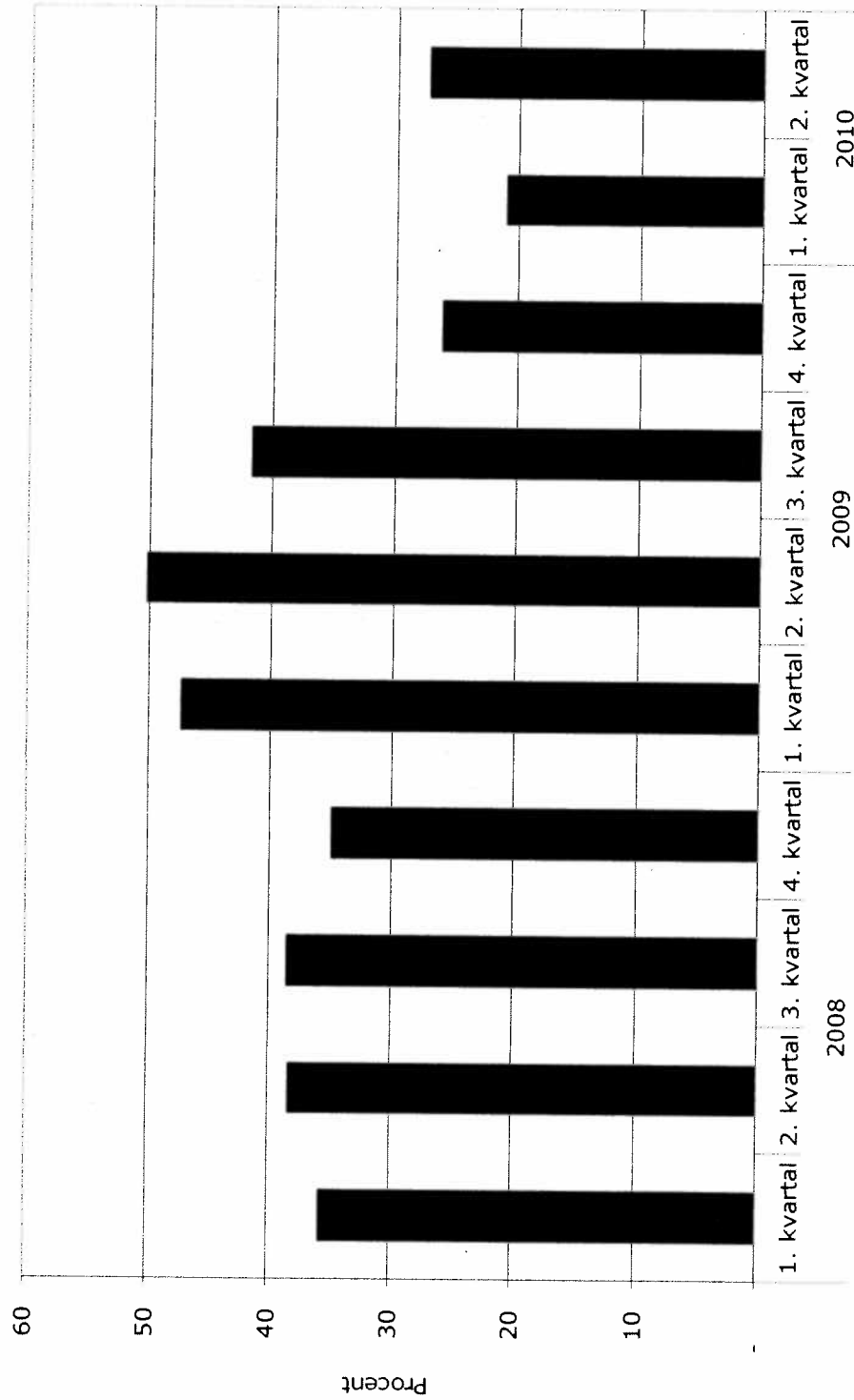
Beskæftigelsesindsatsen i Jobcenter København

Faktapapir af 14. oktober 2010

Aktiveringstilbud i Farvergade

Effekt af aktiveringstilbudet i Farvergade

Henover perioden 2008-2010 er omkring 40 % af kontanthjælpsmodtagere ikke i kommunal forsørgelse 1 måned efter afslutning af aktiveringstilbudet i Farvergade. Tilbuddet retter sig mod de allermost jobparate kontanthjælpsmodtagere, og effekten af tilbuddet er derfor meget konjunkturfølsomt.



Kilde: Københavns
Kommunes egne opgørelser.
1 måneds effekt 2008-2010
Jobklub i Farvergade, AMC.

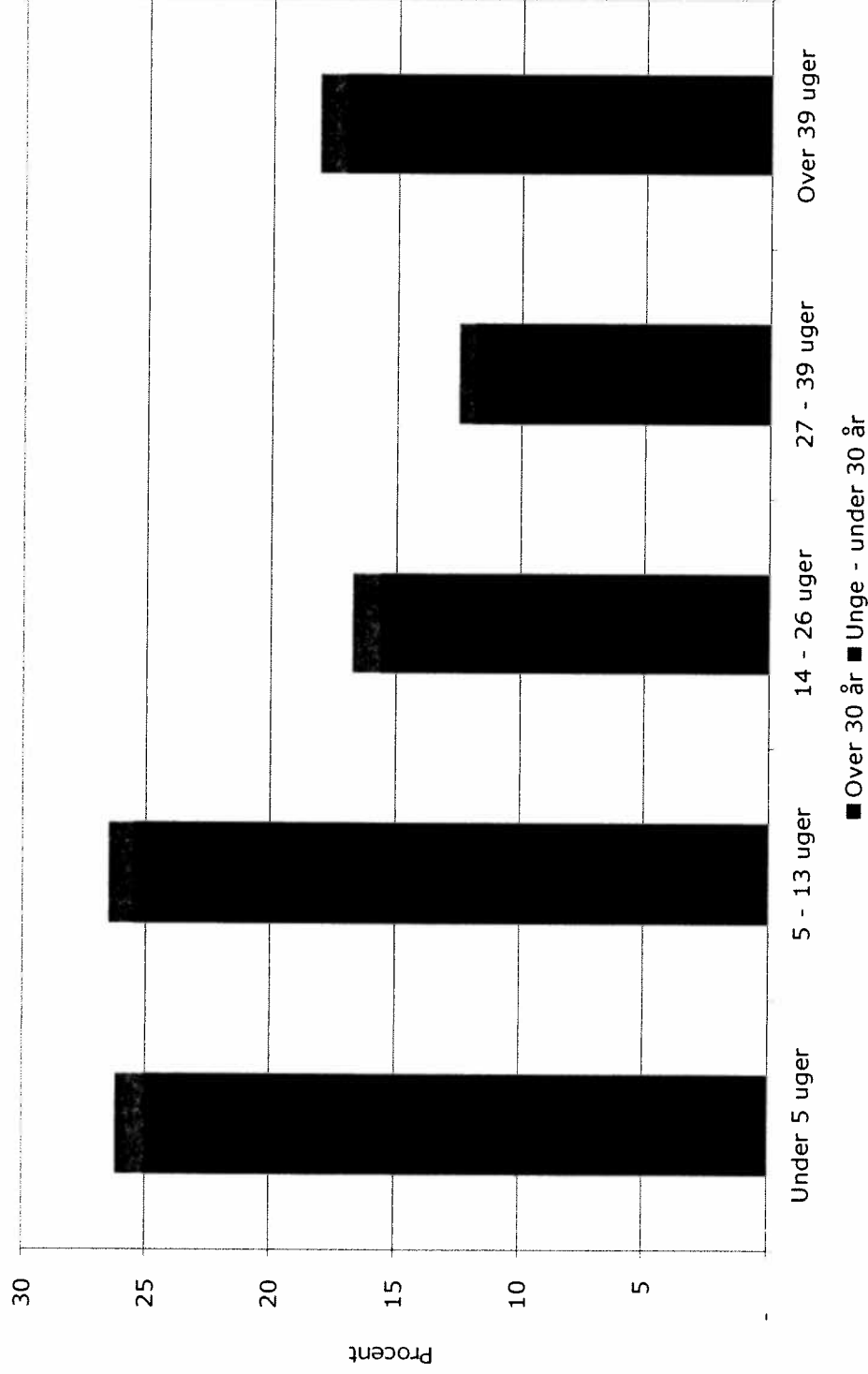
Beskæftigelsesindsatsen i Jobcenter København

Faktaoplysningsrapport af 14. oktober 2010

Aktiveringstilbud i Farvergade

Anciennitet ved start i aktiveringstilbud i Farvergade

Ledige kontanthjælpsmodtagere har ret og pligt til aktivering efter 9 måneders ledighed (39 uger), for unge under 30 år dog efter 13 uger. Aktiveringstilbud i Farvergade afgives imidlertid i langt de fleste tilfælde lang tid før disse krav gør sig gældende. Det drejer sig således om 80% af de afgivne tilbud i 2010.



Kilde: Københavns Kommunes egne opgørelser. Uger i ledighed ved start af jobklubforløb AMC, JKM, JKN, JKS. Pr. okt 2010

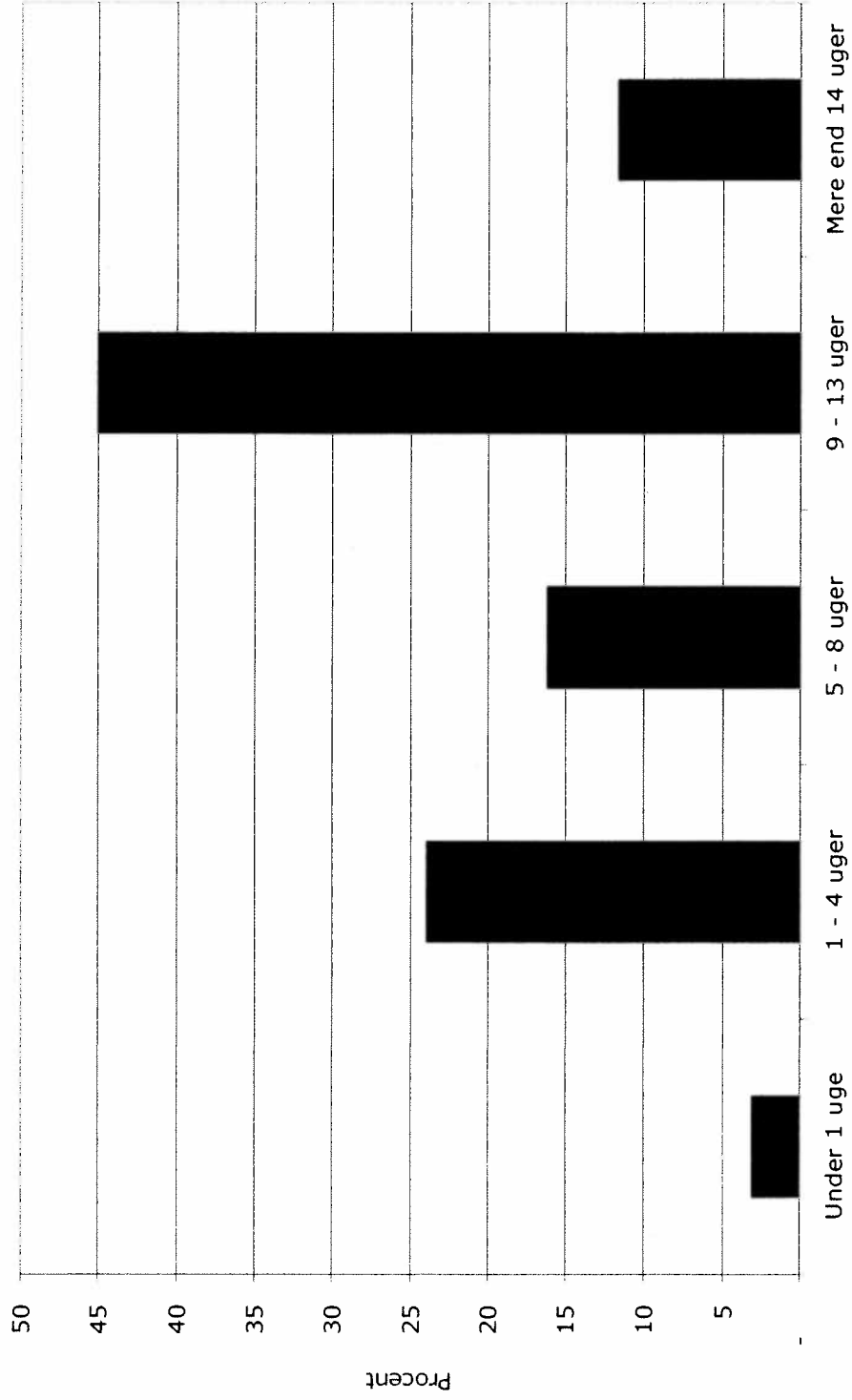
Beskæftigelsesindsatsen i Jobcenter København

Faktapapir af 14. oktober 2010

Aktiveringstilbud i Farvergade

Varighed i aktiveringstilbuddet i Farvergade

Aktiveringstilbuddet i Farvergade har i udgangspunktet en varighed på 13 uger. Det evalueres imidlertid løbende, om borgerne har gavn af tilbuddet, eller om et andet tilbud ville være mere hensigtsmæssigt i forhold til den lediges jobmuligheder. Som det fremgår, har mange af forløbene en faktisk varighed på mindre end 13 uger, og den gennemsnitlige varighed udgør ca. 10 uger.



Kilde: Københavns Kommunes egne opgørelser. Uger i ledighed ved start af jobklubforløb AMC, JKM, JKN, JKS. Pr. okt 2010

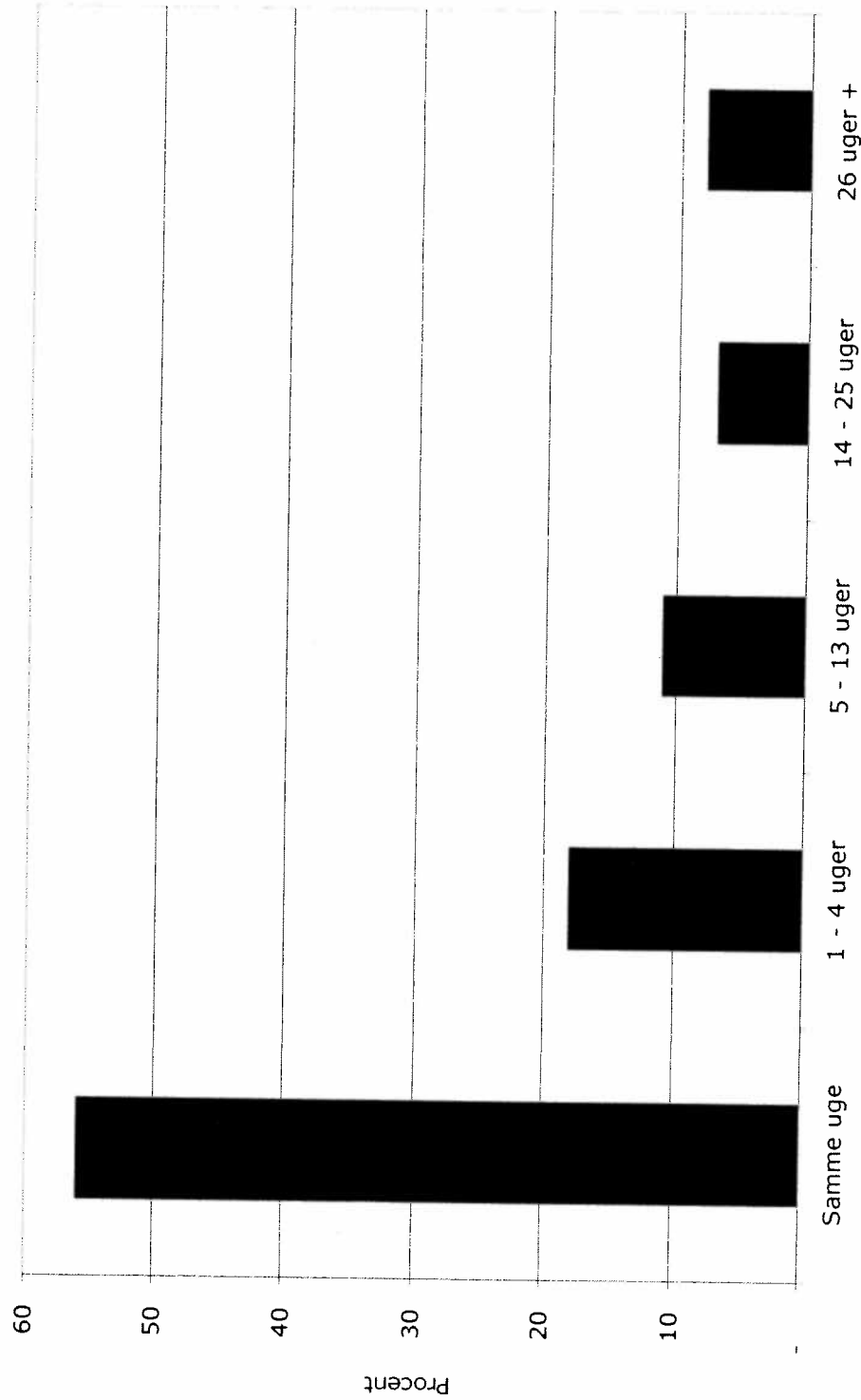
Beskæftigelsesindsatsen i Jobcenter København

Faktaoplysningsrapport af 14. oktober 2010

Aktiveringstilbud i Farvergade

Varighed indtil næste forløb efter aktiveringstilbuddet i Farvergade

Efter afsluttet forløb har ledige kontakthjælpmodtagere ret og pligt til et nyt forløb efter 26 uger. Af figuren ses, at aktiveringstilbud i Farvergade, der ikke afsluttes med ordinært arbejde eller uddannelse, oftest efterfølges hurtigt af et nyt forløb. Ca. 60% kommer således umiddelbart i nyt forløb i samme uge.



Kilde: Københavns Kommunes egne opgørelser. Uger i ledighed indtil næste tilbud efter forløb i Farvergade, AMC Pr. 2009-okt. 2010

