

Benchmarking af a-kasserne

Statusrapport 2010



**Benchmarking af a-kasserne
Statusrapport 2010**

Udgiver: Pensionsstyrelsen
København, marts 2011

Pensionsstyrelsen
Landemærket 11
1119 København K
Tlf. 33 95 50 00 hverdage 10-14
E-mail: penst@penst.dk
Hjemmeside: www.penst.dk

Denne publikation kan frit citeres med kildeangivelse

Forord

Benchmarkingen af a-kasserne er i 2010 tilrettelagt efter en ny model, hvor analyser og delresultater er blevet offentliggjort løbende, og afsluttes med denne statusrapport. Formålet har været at gøre analyserne mere aktuelle for brugerne.

Benchmarkingen skal fortsat tilvejebringe viden og gennemsigtighed i a-kassesystemet. Men sammenligningerne kan i høj grad også anvendes som hjælpværktøj i a-kassernes arbejde med at effektivisere administrationen og sikre kvalitet i sagsbehandlingen.

Statusrapporten sammenfatter resultaterne fra årets analyser, og sætter herudover særligt fokus på ledighedsudfordringen i a-kasserne.

Ledigheden for de dagpengeforsikrede nåede sit laveste niveau i juni 2008 med ca. 48.000 personer, der var ledige eller i aktivering, mens tallet ved udgangen af 2010 var 135.000 helårspersoner. Særligt den private sektor, herunder håndværksfagene har været hårdt ramt af krisen med ledighedsprocenter helt op til 14 pct. i nogle a-kasser. Hovedparten af a-kasserne inden for det offentlige område har ikke været ramt i samme grad og har fortsat en relativ lav ledighed.

Men uanset ledighedsniveauet har alle a-kasser en særlig udfordring i forhold til at imødegå langtidsledighed og ledighed blandt de unge. Tallene viser, at der er stor forskel på, hvor længe de ledige er om at komme i arbejde igen, og hvor stor ungdomsledigheden er i de enkelte a-kasser.

Årets analyser viser, at a-kasserne er på rette vej i forhold til at effektivisere driften. Men der er store forskelle i a-kassernes transaktionsomkostninger og produktivitet. Det indikerer, at der særligt i nogle a-kasser er et fortsat stort potentiale for at effektivisere bl.a. gennem yderligere digitalisering, strukturomlægninger, øget samarbejde på tværs om fx it-løsninger og evt. fusioner med andre a-kasser.

Jeg håber, at a-kasserne vil bruge analyserne i deres kontinuerlige arbejde for at optimere og fortsat forbedre kvaliteten i sagsbehandlingen.

Jens Brøchner
Direktør

Marts 2011

Indhold

FORORD	1
SAMMENFATNING	3
1 UDVIKLINGEN I A-KASSERNES ADMINISTRATIONSUDGIFTER, ARBEJDSBELASTNING OG TRANSAKTIONSOMKOSTNINGER	5
1.1 A-kasserne har reduceret administrationsudgifterne	5
1.2 Den administrative belastning i a-kasserne steg fra 2008 til 2009	6
1.3 Store forskelle på a-kassernes administrationsudgifter og transaktionsomkostninger	7
2 UDVIKLINGEN I ANTALLET AF DAGPENGEFORSIKREDE OG FORSIKRINGSGRADEN ...	11
2.1 Udviklingen i antallet af dagpengeforsikrede	11
2.2 Udviklingen i forsikringsgraden	12
3 KVALITETEN I A-KASSERNES SAGSBEHANDLING	14
4 DEN AKTUELLE LEDIGHEDSUDFORDRING I A-KASSERNE	16
Opsummering	16
4.1 Bruttoledigheden for dagpengeforsikrede	17
4.2 Bruttoledigheden på a-kasseniveau	19
4.3 Andel ledige i beskæftigelse efter 6 måneder	22
4.4 Ledige med mere end 1 års ledighed	24
4.5 Andel ledige under 30 år	26
FIGUROVERSIGT	29
BILAGSOVERSIGT	29

Sammenfatning

Om a-kasserne

De 28 a-kasser er selvstændige, private foreninger med det formål at sikre medlemmerne økonomisk bistand i tilfælde af ledighed og at administrere en række andre ordninger, som ifølge lovgivningen er henlagt til dem.

A-kasserne udbetaler dagpenge, efterløn, orlovsydelse til børnepasning og VEU-godtgørelse. A-kasserne har endvidere førstehåndskontakten med alle forsikrede ledige og skal herunder gennemføre CV- og vejledningssamtaler, foretage systematiske rådighedsvurderinger hver tredje måned og spille en aktiv rolle i formidlingen af job.

Medlemmerne betaler et kontingent til a-kassen i form af et forsikringsbidrag og et administrationsbidrag. Forsikringsbidraget indbetales til staten, som til gengæld refunderer a-kassernes udgifter til ydelser. Administrationsbidraget dækker udgifterne ved a-kassernes drift. Forsikringsbidraget til staten forventes at udgøre ca. 37 pct. af de samlede dagpengeudgifter i 2010¹.

A-kasserne er underlagt offentlig regulering og tilsyn.

A-kasserne har ca. 2,2 mio. medlemmer og beskæftiger ca. 4.000 medarbejdere.

Tilsynet har i løbet af 2010 foretaget en række benchmark-analyser af a-kasserne. Analyserne er blevet drøftet i en faglig følgegruppe, der foruden Pensionsstyrelsen har deltagelse af Arbejdsmarkedsstyrelsen, A-kassernes Samvirke og repræsentanter fra 7 a-kasser.

Analyserne er blevet offentliggjort løbende, og i nærværende statusrapport tegnes der et samlet, overordnet billede af udviklingen i a-kasserne².

Udviklingen kan opsummeres på følgende måde:

- Driften af a-kasserne kostede ca. 3 mia. kr. i 2009.
- A-kassernes administrationsudgifter er i faste priser reduceret med 26 pct. fra 2000 til 2009. En del af reduktionen skyldes uden tvivl, at ledigheden fra 2004 og frem til 2008 dykkede til et historisk lavt niveau.
- Produktiviteten i a-kasserne er øget fra 2008 til 2009, idet den administrative belastning i a-kasserne steg med 40 pct., samtidig med at udgiften til administration faldt med 1 pct. Når a-kasserne har kunnet øge produktiviteten så meget, kan det bl.a. hænge sammen med, at nogle a-kasser har haft ledig kapacitet fra perioden med lav ledighed. Hvis a-kasserne i perioden 2004-2008 havde ressourcetilpasset maksimalt, ville faldet i administrationsudgiften sandsynligvis have været endnu større. Til gengæld havde vi så i dag formentlig set en stigning i administrationsudgifterne.
- Der er fortsat store forskelle på administrationsudgifterne og transaktionsomkostningen i de enkelte a-kasser. DANA fremstår fx i 2009 med en transaktionsomkostning, der er fire

¹ Medlemsbidragene forventes at udgøre ca. 7,9 mia. kr. i 2010, mens dagpengeudgiften (ekskl. feriedagpenge) skønnes til ca. 21,2 mia. kr.

² Se bilag 2 for en oversigt over de udsendte nyhedsbreve i 2010.

gange højere end i Træ-Industri-Byg's A-kasse. Det indikerer, at der fortsat er et betydeligt potentiale for at effektivisere.

- Det har inden for de seneste 10 år typisk været mindre a-kasser, der har haft de højeste transaktionsomkostninger, og som er fusioneret med andre a-kasser. Udviklingen hen imod færre og større a-kasser og øget samarbejde mellem a-kasserne om fx it-løsninger forventes at fortsætte de kommende år.
- Mange LO-kasser står over for særlige udfordringer på grund af et faldende medlemstal, en relativ høj ledighed, og ved at de i væsentlig mindre grad har udnyttet muligheder for digitalisering.
- Den økonomiske krise har bremset mange års fald i antallet af a-kassemedlemmer. Fra januar 2009 til oktober 2010 steg antallet af personer, der er forsikret mod ledighed, med ca. 27.000, svarende til 1,3 pct. Hovedparten af medlemsfremgangen skyldes en stor vækst i antallet af medlemmer, der er fritaget for at betale medlemsbidrag til arbejdsløshedsforsikringen. En regelændring med virkning fra 1. juli 2009 betød, at personer under 30 år, der følger en erhvervsmæssig uddannelse, der giver ret til at blive optaget i en a-kasse, kunne blive fritaget for at betale medlemsbidrag til staten. Tidligere var denne mulighed alene forbeholdt de over 30-årige.
- A-kasserne står aktuelt over for meget forskellige ledighedsudfordringer. A-kasserne med medlemmer inden for byggebranchen har ledighedsprocenter på ca. 10 pct., mens ledigheden fortsat er forholdsvis lav inden for a-kasserne med medlemmer på det offentlige område. De forskellige udfordringer viser sig også ved, at der er stor forskel på, hvor lang tid de ledige er om at komme i arbejde igen, og hvor stor ungdomsledigheden er i de enkelte a-kasser.
- Kvaliteten i a-kassernes sagsbehandling er forbedret på flere områder gennem de senere år, fx er sagsbehandlingstiden i klagesager blevet kortere. Men der er også områder, som a-kasserne skal arbejde videre med. Fx er der en betydelig udfordring i forhold til de planer for jobsøgning, som a-kasserne udarbejder sammen med de ledige. Der er for mange af a-kassernes planer, som bliver tilsidesat af Pensionsstyrelsen. Der er også fortsat store forskelle på a-kassernes resultater på de enkelte undersøgte områder.

1 Udviklingen i a-kassernes administrationsudgifter, arbejdsbelastning og transaktionsomkostninger

1.1 A-kasserne har reduceret administrationsudgifterne

Driften af a-kasserne kostede medlemmerne knap 3,1 mia. kr. i 2009. Det er godt 1 mia. kr. mindre end i 2000, og svarer til et fald på ca. 26 pct. i faste priser, jf. tabel 1.

Administrationsudgifterne er reduceret i alle årene siden 2000, men faldet har som forventet været størst i perioden fra 2004 til 2008, hvor ledigheden dykkede til et historisk lavt niveau³.

Tabel 1

A-kassernes samlede udgifter til administration i årene 2000-2009 (i mia. kr. og 2009-prisniveau)

2000	2001	2002	2003	2004	2005	2006	2007	2008	2009	Ændring 2008-2009 (i pct.)	Ændring 2000-2009 (i pct.)
4,14	4,09	4,05	3,94	3,85	3,62	3,45	3,32	3,11	3,07	-1,4	-25,9

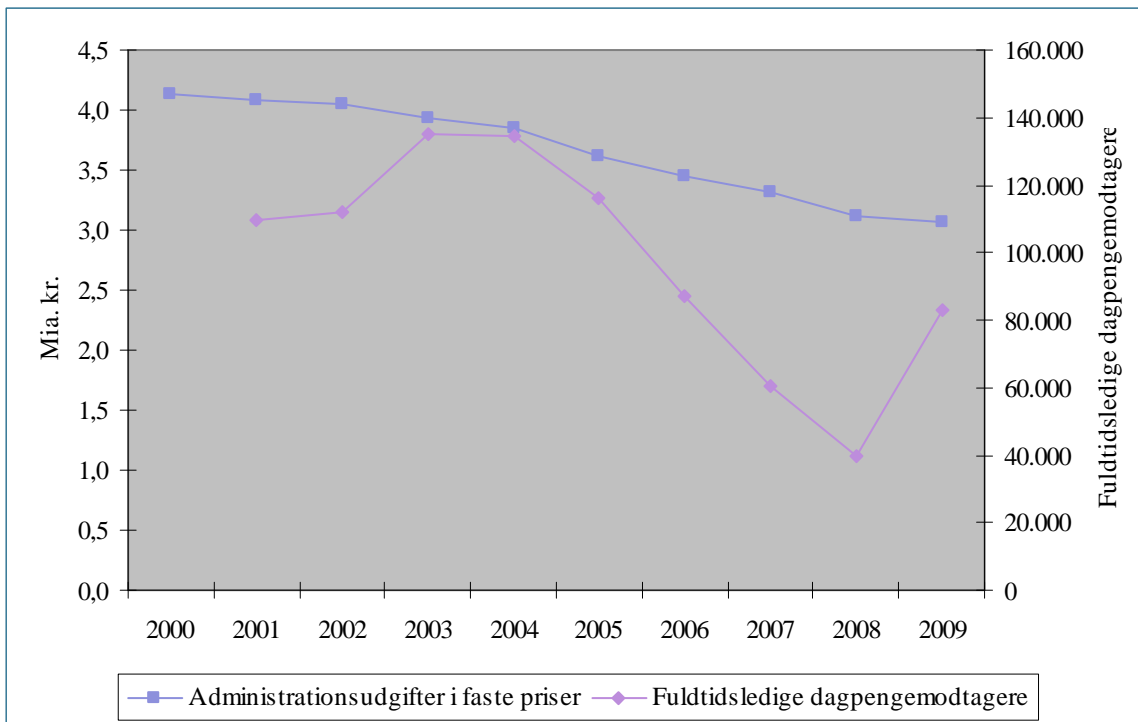
Anm.: 2001-tallet er et skønnet tal. Lønudgifterne er deflateret efter Danmarks Statistiks lønindeks for den private sektor (ILON2 og ILO9), og øvrige udgifter er deflateret efter Danmarks Statistiks forbrugerprisindeks, årsgennemsnit. Tallene i tabellen er afrundede. Procentberegningerne baserer sig på ikke-afrundede tal.

Kilde: Pensionsstyrelsens beregninger på baggrund af a-kassernes regnskaber og opgørelser over udgifter, der afholdes i fællesskab med den faglige organisation, som a-kassen samarbejder med.

Den økonomiske krise fra efteråret 2008 har ikke i første omgang ført til øgede administrationsudgifter i a-kasserne. Udgifterne faldt med 1,4 pct. i 2009, selvom ledigheden steg markant, og a-kasserne gennemførte flere dagpengetransaktioner og samtaler med de ledige end året før.

A-kasserne øgede således produktiviteten fra 2008 til 2009, jf. figur 2.

³ Se nyhedsbrev til a-kasserne, "A-kasserne bruger mindre på administration" fra 5. november 2010

Figur 2**A-kassernes administrationsudgifter og fuldtidsledige dagpengemodtagere i årene 2000-2009**

Anm.: 2000-tallet for fuldtidsledige dagpengemodtagere foreligger ikke. Der er tale om nettoledige

Kilde: Pensionsstyrelsens beregninger på baggrund af a-kassernes regnskaber og opgørelser over udgifter, der afholdes i fællesskab med den faglige organisation, som a-kassen samarbejder med, samt Danmarks Statistik, AUL01

A-kassernes it-udgifter udgør med $\frac{1}{2}$ mia. kr. i 2009 ca. 16 pct. af de samlede administrationsudgifter. It-udgifterne er faldet med 14 pct. siden 2005, svarende til 81 mio. kr.

Som også tidligere analyser har vist, er der meget stor forskel på størrelsen af udgiften i de enkelte a-kasser. It-udgiften pr. medlem varierede fra 528 kr. og 502 kr. pr. medlem i henholdsvis Metalarbejdernes A-kasse og Træ-Industri-Byg's A-kasse til 128 kr. og 119 kr. i henholdsvis Kristelig A-kasse og ASE.

Investeringer i it er vigtige og nødvendige for at digitalisere og effektivisere medlems servicen i de enkelte a-kasser. Der har imidlertid ikke i tidligere analyser kunnet konstateres en sammenhæng mellem it-udgifternes størrelse og henholdsvis antallet af digitale servicetilbud, medlemmernes udnyttelse af tilbuddene og it-systemernes muligheder.

1.2 Den administrative belastning i a-kasserne steg fra 2008 til 2009

Pensionsstyrelsens beregninger viser, at den samlede administrative belastning i a-kasserne skønsmæssigt faldt med over 20 pct. fra 2004 til 2008, hvorefter den steg med 40 pct. fra 2008 til 2009⁴, jf. tabel 3.

Når arbejdsbelastningen i a-kasserne ikke faldt mere end 20 pct. fra 2004 til 2008, er forklaringen, at a-kasserne fik nye opgaver fra 1. januar 2007. Fra dette tidspunkt skulle a-kasserne ikke kun afholde CV- og vejledningssamtaler med førstegangsledige, men med alle ledige, ligesom a-kasserne skulle rådgive og vurdere de ledige hver tredje måned mod tidligere efter seks måneder.

⁴ Se Pensionsstyrelsens nyhedsbrev af 3. december 2010 vedrørende a-kassernes transaktionsomkostninger i 2009.

Tabel 3**Vægtede transaktioner i a-kasserne fra 2004 til 2009 i mio.**

	2004 (mio.)	2005 (mio.)	2006 (mio.)	2007 (mio.)	2008 (mio.)	2009 (mio.)	Ændring 2004-2008 (i pct.)	Ændring 2004-2009 (i pct.)	Ændring 2008-2009 (i pct.)
Vægtede transaktioner	46,1	43,9	38,7	37	36,7	51,1	-20	11	40

Anm.: Transaktionstallene i tabellen er afrundede

Kilde: Pensionsstyrelsens beregninger på baggrund af tal fra a-kasserne, UVM og RAM

Der er flere mulige forklaringer på, at a-kasserne har kunnet øge produktiviteten fra 2008 til 2009:

- Der har været ledig kapacitet efter den lange periode med høj beskæftigelse og historisk lave ledighedsprocenter
- Nogle a-kasser har i en overgangsfase håndteret den stigende ledighed via en ekstraordinær indsats af det eksisterende personale
- De seneste års digitalisering af medlemsservicen og konkurrencen mellem a-kasserne har ført til effektiviseringer

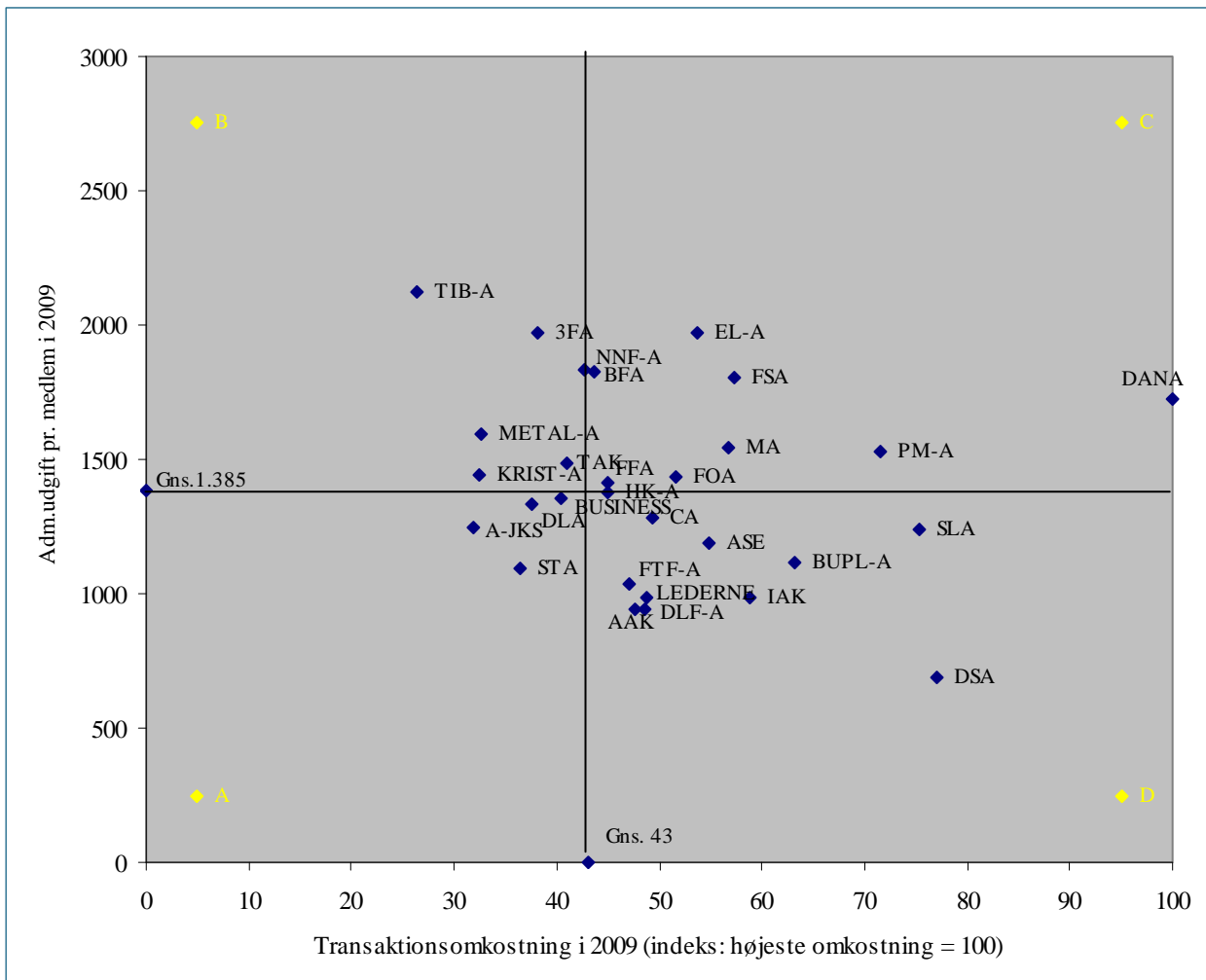
Der er imidlertid stor forskel på udviklingen i de enkelte a-kasser.

Mens arbejdsbelastningen fra 2008 til 2009 steg med mellem 6 og 17 pct. i a-kasserne på det offentlige område, steg den op til 117 pct. i de a-kasser på det private arbejdsmarked, der er hårdest ramt af ledighed.

1.3 Store forskelle på a-kassernes administrationsudgifter og transaktionsomkostninger

Figur 4 viser, at der er store forskelle i a-kassernes administrationsudgift pr. medlem, og hvad det i gennemsnit koster den enkelte a-kasse at udbetale dagpenge, afholde samtaler mv. (transaktionsomkostningen).

Figur 4
Transaktionsomkostning⁵ og administrationsudgift pr. medlem i de enkelte a-kasser i 2009



Anm.: PMA og STA er fusioneret pr. 1. juli 2010. TIB-A fusionerer pr. 1. januar 2011 med 3FA
 Kilde: Pensionsstyrelsens beregninger på baggrund af RAM samt oplysninger fra a-kasserne og UVM

Transaktionsomkostningen er beregnet som et indeks, hvor højeste omkostning er lig 100.

Set ud fra et snævert effektiviserings- og konkurrenceperspektiv er det mest attråværdigt for den enkelte a-kasse at være placeret i felt A i figur 4 med både en lav administrationsudgift og en lav transaktionsomkostning. A-kasserne i figurens felt C har omvendt en udfordring i forhold til både at have en administrationsudgift og en transaktionsomkostning over gennemsnittet.

Det fremgår i øvrigt af figur 4, at Træ-Industri-Byg's A-kasse i 2009 havde den højeste administrationsudgift pr. medlem, men samtidig den laveste transaktionsomkostning, mens Danske Sundhedsorganisationers A-kasse havde den laveste administrationsudgift, men samtidig den næsthøjeste transaktionsomkostning.

⁵ Beregningen af transaktionsomkostningen tager udgangspunkt i den enkelte a-kasses samlede administrationsudgifter, dvs. at det påvirker transaktionsomkostningen i opadgående retning, hvis fx en a-kasse har valgt en struktur med høje lokaleudgifter. Hvis transaktionsomkostningen alene beregnes ud fra lønudgiften, giver det en skæv sammenligning, da a-kasserne i forskelligt omfang outsourcer arbejdsopgaver (it, rengøring, kantine mv.). A-kasser med udstrakt brug af outsourcing vil i givet fald fremstå mere produktive, end de reelt er.

Uændret spænd i a-kassernes administrationsudgifter

Selv om a-kassernes udgifter til administration samlet set er faldet siden 2000, varierer udgiften fortsat meget mellem a-kasserne.

Administrationsudgiften var i 2009 under 700 kr. pr. medlem i Danske Sundhedsorganisationers A-kasse, mens udgiften var knap 2.000 kr. i henholdsvis Faglig Fælles Akasse og EI-fagets A-kasse og godt 2.100 kr. i Træ-Industri-Byg's A-kasse.

De a-kasser, der har høje udgifter, har typisk en mere omkostningstung struktur med mange afdelinger, ligesom de typisk har flere ledige medlemmer og flere på efterløn end gennemsnittet. Samtidig er der tale om a-kasser, der ikke er nået så langt som andre a-kasser med hensyn til at få de ledige medlemmer til at indsende deres dagpengekort digitalt⁶. Dermed bliver a-kasserne hårdere belastet, når ledigheden stiger, og de skal håndtere mange af dagpengekortene manuelt.

Spændet i a-kassernes administrationsudgift pr. medlem har været nogenlunde uændret de seneste år, mens spændet er indsnævret noget i forhold til perioden 2000-2004. I denne periode var den årlige administrationsudgift pr. medlem ca. 4½ gange højere i den dyreste a-kasse end i den billigste. I 2009 var spændet mellem top og bund knap 1 til 3.

Øget spænd i a-kassernes transaktionsomkostninger

Udviklingen i ledigheden efter finanskrisen har øget spændet i a-kassernes transaktionsomkostninger, dvs. hvad det i gennemsnit koster at udbetale dagpenge og gennemføre samtaler med ledige medlemmer. DANA fremstår i 2009 med en transaktionsomkostning, der er 4 gange højere end i Træ-Industri-Byg's A-kasse, mens det tilsvarende spænd mellem top og bund var 2½-3 gange i 2007 og 2008.

Forklaringen på det øgede spænd er, at ledigheden er slået særligt hårdt igennem i nogle a-kasser. Det gælder fx i Træ-Industri-Byg's A-kasse, hvor antallet af transaktioner er næsten firedoblet fra 2007 til 2009.

Træ-Industri-Byg's A-kasse havde i 2009 den højeste ledighed blandt alle a-kasser, mens ledigheden i DANA var klart under gennemsnittet⁷. Basisomkostningerne ved at drive a-kasse fordeles dermed ud på flere transaktioner i Træ-Industri-Byg's A-kasse end i DANA.

Men det påvirker også transaktionsomkostningen, hvis fx en a-kasse har valgt at organisere sig med mange afdelinger, har særlige prioriteringer af serviceniveauet, eller i øvrigt har uhensigtsmæssige administrative procedurer.

Det har været kendetegnende for udviklingen de seneste 10 år, at det er de mindre a-kasser, der har haft de højeste transaktionsomkostninger, og at en del af disse siden hen er fusioneret med andre a-kasser. Det gælder fx de tidligere a-kasser, som Frisørerne, Artisterne og Maritim A-kasse, Forsvarets A-kasse og senest Prosa & Merkonomernes A-kasse.

Udviklingen hen imod færre og større a-kasser og øget samarbejde mellem a-kasserne om fx it-løsninger forventes at fortsætte de kommende år.

Særlige udfordringer

Det har ved tidligere benchmark-analyser været fremhævet, at ikke mindst LO-kasserne står over for særlige udfordringer i de kommende år.

⁶ Se fx afsnit 4.4.1 i rapporten *Benchmarking af a-kasserne 2009*, Arbejdsdirektoratet, november 2009.

⁷ Se 4.2 (om ledighedsprocenter i a-kasserne)

Det er typisk LO-kasserne, der har de højeste administrationsudgifter.

Endvidere skal mange af LO-kasserne på grund af den økonomiske krise håndtere en høj ledighed, samtidig med at de mister medlemmer. Medlemstilbagegangen skyldes bl.a.:

- Strukturudviklingen, hvor der bliver færre job inden for de traditionelle LO-områder
- Konkurrencen fra nogle af de tværfaglige a-kasser, der markedsfører sig på et lavere samlet kontingent for a-kasse og fagforening

Udfordringen understreges også af, at LO-kasserne ikke i samme omfang som andre a-kasser har presset på for at få medlemmerne til at benytte de digitale selvbetjeningsmuligheder, der ellers kunne lette administrationen.

2 Udviklingen i antallet af dagpengeforsikrede og forsikringsgraden

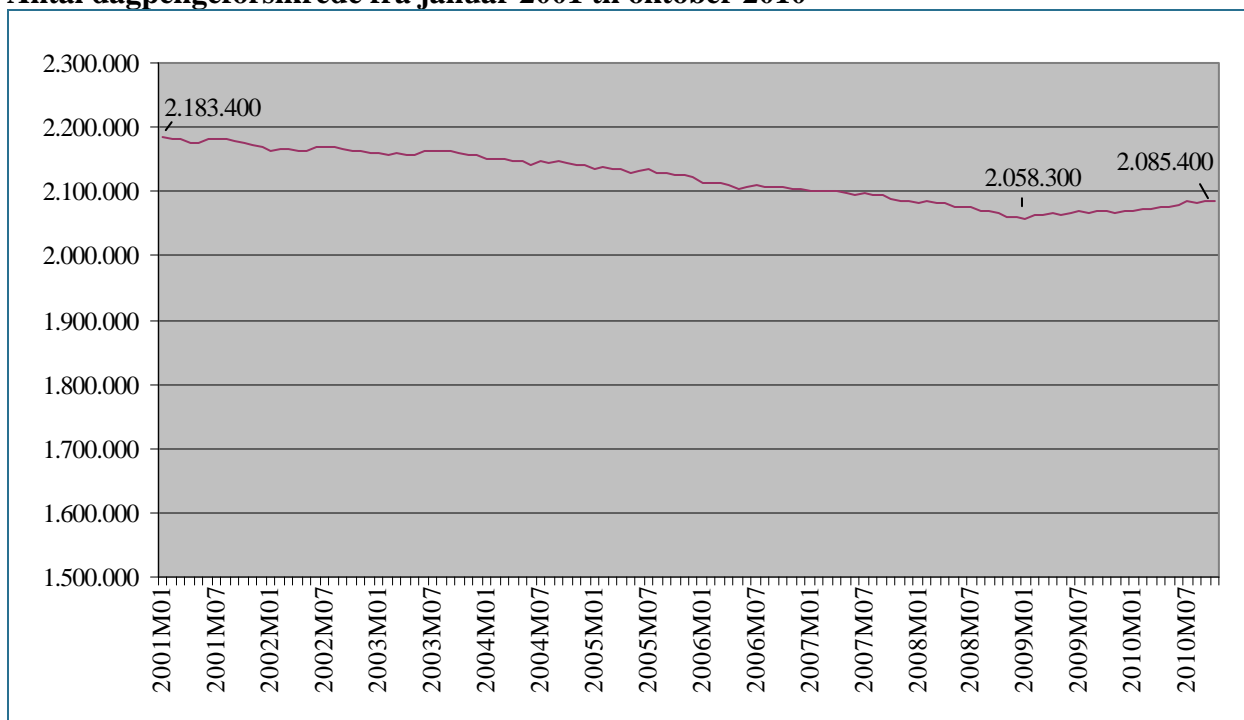
2.1 Udviklingen i antallet af dagpengeforsikrede

Pensionsstyrelsen følger løbende udviklingen i a-kassernes medlemstal. Særligt interessant er det at se, om krisen har påvirket udviklingen i antallet af dagpengeforsikrede.

Som det fremgår af figur 5, er de sidste mange års konstante fald i antallet af dagpengeforsikrede afløst af en mindre fremgang. Antallet af dagpengeforsikrede nåede bunden i januar 2009 med 2.058.300. Herefter har der været en stigende tendens, således at der i oktober 2010 var 2.085.400 dagpengeforsikrede. Det er en fremgang på ca. 27.000 medlemmer, svarende til 1,3 pct.

Figur 5

Antal dagpengeforsikrede fra januar 2001 til oktober 2010



Kilde: Danmarks Statistik, Statistikbanken, AUA01

Der er fortsat langt op til de 2.183.400 dagpengeforsikrede, der var i januar 2001. Antallet af dagpengeforsikrede er i oktober 2010 5,7 pct. lavere end i januar 2001.

Fremgangen i antallet af dagpengeforsikrede fra januar 2009 vurderes ikke mindst at hænge sammen med en regelændring, der fik virkning fra 1. august 2009. Ændringen betød, at også medlemmer under 30 år, der følger en erhvervs-mæssig uddannelse, der giver ret til at blive optaget i en a-kasse som nyuddannede (dimittender), kan blive fritaget for at betale medlemsbidrag (kontingent) til arbejdsløshedsforsikringen. Tidligere var denne mulighed alene forbeholdt de over 30-årige.

Medlemsbidraget, som indbetales til staten, udgør i gennemsnit ca. 64 pct. af medlemmets samlede udgift ved at være arbejdsløshedsforsikret. Det er således blevet betydeligt billigere for denne gruppe at melde sig ind i en a-kasse, og det har en del tilsyneladende gjort. I nogle a-kasser

er medlemskabet helt gratis, da a-kassen også har fritaget den pågældende gruppe for at skulle betale bidrag til a-kassens administration.

Pensionsstyrelsens opgørelser viser, at antallet af afregnede medlemsbidrag for dagpengeforsikrede kun er steget med ca. 4.100 fra januar 2009 til september 2010, mens antallet af dagpengeforsikrede ifølge Danmarks Statistik er steget med ca. 27.000 medlemmer i samme periode. Differencen mellem de to opgørelser skyldes, at de dagpengeforsikrede, der er fritaget for medlemsbidraget, indgår i statistikken fra Danmarks Statistik. Denne gruppe er således skønsmæssigt vokset med ca. 23.000 siden ultimo 2009.

Medlemsfremgangen siden januar 2009 rokker ikke afgørende ved det billede, der har været gældende over de sidste mange år. Nemlig, at der sker store forskydninger i medlemstallene på a-kasseniveau og hovedorganisationsniveau. LO-kasserne har med enkelte undtagelser en massiv medlemstilbagegang, mens AC-kasserne og a-kasserne udenfor hovedorganisation samlet set har fået flere medlemmer. FTF-kassernes medlemstal har været stort set uændret.⁸

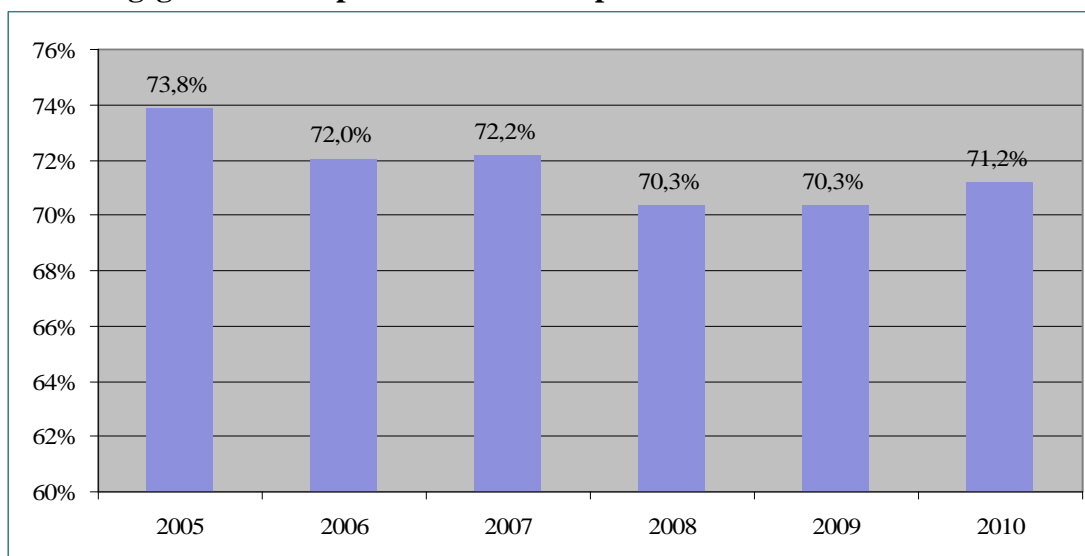
Tilbagegangen for LO-kasserne skyldes bl.a. strukturudviklingen på arbejdsmarkedet og konkurrencen fra de tværfaglige a-kasser, der markedsfører sig med en lavere samlet pris for a-kasse og fagforening.

2.2 Udviklingen i forsikringsgraden

Forsikringsgraden er udtryk for forholdet mellem antallet af personer i arbejdsstyrken og dagpengeforsikrede. Et fald eller en stigning i et af de to nøgletal påvirker forsikringsgraden.

Figur 6 viser udviklingen i forsikringsgraden fra september 2005 til september 2010.

Figur 6
Forsikringsgraden fra september 2005 til september 2010



Anm.: I arbejdsstyrken indgår beskæftigede og arbejdsløse opgjort i Danmarks Statistiks arbejdskraftundersøgelse (AKU-tabel 1) for 3. kvartal. AKU-ledigheden opgøres kvartalsvis på baggrund af 89.000 interviews årligt med personer i alderen fra 15 – 74 år om deres tilknytning til arbejdsmarkedet. AKU-statistikken opskrives herefter til den samlede befolkning (15 – 74 år). AKU-statistikken er anvendt, da RAS-arbejdsstyrketallene opgøres med nogen tidsforskydning. Antallet af dagpengeforsikrede er hentet fra Danmarks Statistik, Statistikbanken, AUA01.
Kilde: Danmarks Statistik og Pensionsstyrelsens beregninger.

⁸ Se evt. rapporten *Benchmarking af a-kasserne 2009*, afsnit 7, hvor denne udvikling er beskrevet.

Forsikringsgraden er faldet med 3,5 pct.point fra september 2005 til september 2009. Fra september 2009 til september 2010 – er forsikringsgraden steget med 0,9 pct.point - fra 70,3 pct. til 71,2 pct.

Udviklingen dækker over, at antallet af personer i arbejdsstyrken fra september 2005 til september 2009 er steget med ca. 60.000 personer, mens antallet af dagpengeforsikrede i samme periode er faldet med ca. 59.000 personer. Fra september 2009 til september 2010 er udviklingen i arbejdsstyrken imidlertid vendt, således at den er faldet med 17.000 personer på et år. Samtidig er antallet af dagpengeforsikrede steget med knap 14.000.

3 Kvaliteten i a-kassernes sagsbehandling

Pensionsstyrelsen har siden 1998 undersøgt kvaliteten i a-kassernes sagsbehandling år for år. Nogle kvalitetsparametre har været gennemgående siden 1998, mens andre er opstået som følge af ændringer i reglerne eller i relation til særlige temaundersøgelser.

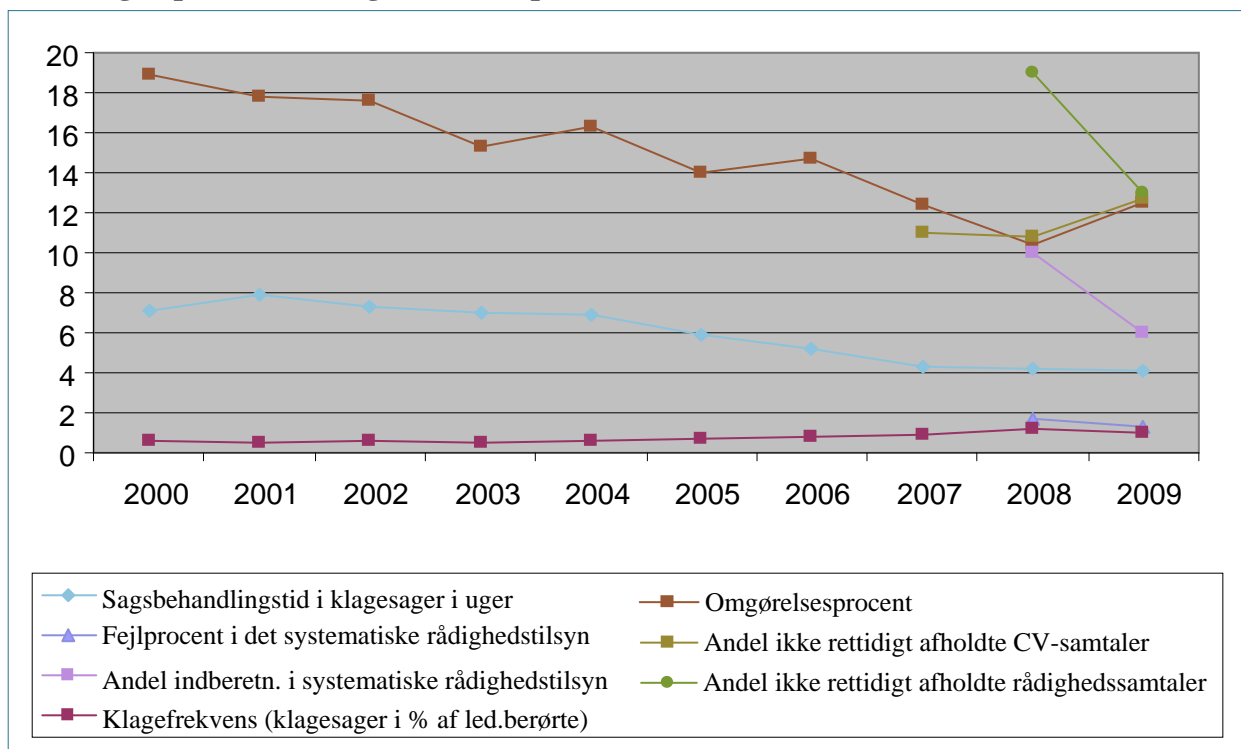
Den store opmærksomhed på kvaliteten i a-kassernes sagsbehandling har haft en effekt. Det kan således konstateres, at kvaliteten på de fleste undersøgte områder har udviklet sig positivt⁹.

Men a-kasserne har et forbedringspotentiale bl.a. i forhold til at udarbejde planen for jobsøgning i samarbejde med den ledige. Planen indeholder a-kassernes vejledning af de ledige medlemmer om kravene til jobsøgning. I forbindelse med 2009-tilsynet med a-kassernes administration af rådighedsreglerne er planen for jobsøgning blevet tilsidesat i 28 pct. af de undersøgte sager, fordi planerne ikke opfyldte kravene i de udsendte retningslinjer. Hovedparten af a-kasserne kan forbedre administrationen, da 24 ud af 29 a-kasser har fået tilsidesat over 10 pct. af planerne.

Der er fortsat forskel på a-kassernes resultater indenfor de forskellige kvalitetsparametre. Hver enkelt a-kasse opfordres derfor til at overveje, om a-kassens resultater giver anledning til at iværksætte en særlig indsats på ét eller flere kvalitetsområder¹⁰.

Figur 7

Udviklingen på de undersøgte kvalitetsparametre fra 2000 til 2009



Kilde: Pensionsstyrelsen

⁹ Plan for jobsøgning blev introduceret i februar 2009, og der foreligger derfor alene 2009-tal.

¹⁰ Se Pensionsstyrelsens nyhedsbrev af 19. november 2010 om kvaliteten i a-kassernes sagsbehandling og det tilhørende notat.

Figur 7 viser:

- **Sagsbehandlingstiden** er blevet kortere. I 2009 var a-kassernes gennemsnitlige sagsbehandlingstid i klagesager på 4,1 uge, og dermed yderst tilfredsstillende.
- **Omgørelsesprocenten** er faldet. Styrelsen fastholder flere af a-kassernes afgørelser, når medlemmet klager. I 2009 var omgørelsesprocenten 12,5 pct. og dermed tilfredsstillende.
- **Klagefrekvensen** har siden 2000 ligget mellem 0,5 pct. og 1,2 pct. I 2009 var klagefrekvensen 1,0 pct. og dermed beskeden. Pensionsstyrelsen har sammenlignet udviklingen i klager over a-kasseafgørelser med udviklingen i klager til Ankenævnet for Forsikring, Arbejdsmarkedets Ankenævn (nu Ankestyrelsens Beskæftigelsesudvalg), Folketingets Ombudsmand, Forbrugerklagenævnet og Forbrugerombudsmanden. Mens Ankenævnet for Forsikring også har haft et beskedent fald fra 2008 til 2009 i klagefrekvensen, har Forbrugerombudsmanden oplevet en stor stigning. De øvrige områder har oplevet en beskedent stigning.
- **Antallet af rettidigt afholdte CV-samtaler** er faldet en anelse – fra 89,2 pct. i 2008 til 87,3 pct. i 2009 – dette skal dog ses i lyset af den stigende ledighed i samme periode.
- **Fejlprocenten i det systematiske rådighedstilsyn** er faldet fra 1,7 pct. i 2008 til 1,3 pct. i 2009. I den lave fejlprocent gemmer sig dog nogle sager, hvor tilsynet ikke har kunnet omgøre a-kassernes vurdering af, om medlemmet har været tilstrækkelig aktivt jobsøgende grundet a-kassens utilstrækkelige vejledning af medlemmet.
- **Indberetninger i det systematiske rådighedstilsyn**¹¹ er faldet fra 10 pct. i 2008 til 6 pct. i 2009.
- **Plan for jobsøgning** er tilsidesat i 28 pct. af de gennemgåede sager, og det er uacceptabelt. Tilsynet vil i 2011 have stort fokus på de a-kasser, hvor plan for jobsøgning fortsat ikke er blevet det ønskede redskab til gavn for både det ledige medlem og a-kassens vejledning af medlemmet.
- **Flere rådighedssamtaler er afholdt til tiden.** Andelen er steget fra 81 pct. i 2008 til 87 pct. i 2009. Målsætningen er, at a-kasserne skal afholde mindst 90 pct. af samtalerne til tiden.

¹¹ Pensionsstyrelsen indberetter en sag til a-kassen i det systematiske rådighedstilsyn, når tilsynet på det foreliggende grundlag er uenig i a-kassens rådighedsvurdering. Det drejer sig typisk om sager, hvor medlemmets jobsøgning er for lav, og hvor a-kassen ikke har givet en begrundelse for at acceptere medlemmets jobsøgning.

4 Den aktuelle ledighedsudfordring i a-kasserne

Opsummering

Den økonomiske krise har sat sine spor på arbejdsmarkedet med bl.a. en øget ledighed til følge.

Bruttoledigheden for de dagpengeforsikrede nåede bunden i juni 2008 med ca. 48.000 fuldtidspersoner, der var henholdsvis ledige eller aktiverede, mens bruttoledigheden i ved udgangen af 2010 var på 135.000.

Ledigheden er steget i alle a-kasser, men a-kasserne står over for meget forskellige udfordringer, da udviklingen har været meget forskellig. Fx var under 1 pct. af medlemmerne i Danske Sundhedsorganisationers A-kasse ledige i juli 2010, mens det samme gjaldt for 14 pct. af medlemmerne i Træ-Industri-Byg's A-kasse.

Med den øgede ledighed har a-kasserne en udfordring både i at håndtere de lovgivningsmæssige krav mht. at afholde samtaler og udbetale dagpenge og i at hjælpe de ledige tilbage i arbejde. I forbindelse med vejledningen af de ledige er planen for jobsøgning vigtig for at få guidet de ledige hen til fagområder med de bedste beskæftigelsesmuligheder. I planen, som a-kassen udarbejder sammen med den ledige, skal det bl.a. være klart, hvad a-kassen forventer sig af medlemmets jobsøgning. A-kassernes vejledning er ikke mindst vigtig over for de unge ledige og for de langtidsledige, der er særligt udsatte¹².

Højeste ledighed inden for byggebranchen

Det er a-kasserne med medlemmer inden for byggebranchen, der med ledighedsprocenter omkring de 10 pct. har den højeste ledighed og dermed de største udfordringer.

Byggebranchen er samtidig kendetegnet ved mange kortvarige job og en stor jobomsætning. Det betyder, at de ledige inden for flere af de berørte a-kasser forholdsvis hurtigt kommer i beskæftigelse. Således er omkring halvdelen af alle nyledige i Metalarbejdernes A-kasse, Træ-Industri-Byg's A-kasse, El-fagets A-kasse, Byggefagenes A-kasse og Faglig Fælles Akasse i beskæftigelse efter 6 måneders ledighed.

Teknikernes A-kasse og Fødevareforbundet NNF's A-kasse, der også har forholdsvis høje ledighedsprocenter, har derimod ikke en tilsvarende hurtig "omsættelighed". I disse to a-kasser er det kun omkring en tredjedel af de nyledige, der er i beskæftigelse efter 6 måneder, og mere end 10 pct. af de ledige har været uden job i mere end 1 år. De to a-kasser har dermed en særlig opgave med at få guidet de ledige hen til fagområder med bedre beskæftigelsesmuligheder.

Hovedparten af a-kasserne inden for det offentlige område er kendetegnet ved en fortsat relativ lav ledighed og ved, at de fleste ledige hurtigt vender tilbage til arbejdsmarkedet. Mere end halvdelen af de ledige fra a-kasser, der har medlemmer blandt offentligt ansatte, er således i beskæftigelse 6 måneder efter, at de blev ledige. De offentlige a-kasser har også en forholdsvis lav andel langtidsledige. Andelen af langtidsledige ligger noget under gennemsnittet - fra 1,4 pct. i Danske Sundhedsorganisationers A-kasse til 5,8 pct. i Lærernes A-kasse mod et gennemsnit for alle a-kasser på 9,7 pct.

¹² Beskæftigelsesministeren har bl.a. udmeldt følgende mål for jobcentrene i 2010: 1) Jobcentrene skal sikre, at antallet af ledige med mere end tre måneders sammenhængende ledighed begrænses mest muligt og 2) Jobcentrene skal sikre, at antallet af unge kontanthjælps-, startshjælps-, introduktionsydelses- og dagpengemodtagere under 30 begrænses mest muligt.

FOA - Fag og Arbejdes A-kasse skiller sig ud, da a-kassens medlemmer ikke kommer helt så hurtigt i arbejde som ledige fra de øvrige a-kasser inden for det offentlige område, ligesom a-kassen har en andel langtidsledige på mere end 10 pct.

Med en række varslede afskedigelser i bl.a. en del kommuner i efteråret 2010, vil ledigheden i nogle af a-kasserne på det offentlige område stige i den kommende periode. Samtidig er der tegn på mindre fald i ledigheden for nogle af a-kasserne inden for byggebranchen¹³. En hård vinter kan dog hurtigt påvirke ledigheden i negativ retning.

Langtidsledigheden

En af de største hindringer for at komme tilbage på arbejdsmarkedet er at være uden arbejde i længere tid. Derfor har a-kasserne sammen med de kommunale Jobcentre en stor udfordring i at undgå, at medlemmerne bliver langtidsledige. Antallet af ledige med mere end 1 års ledighed er mere end fordoblet fra medio 2009 til medio 2010.

Der er 10 a-kasser, hvor mindst 10 pct. af de ledige har været ledige eller i aktivering i mere end 1 år. Det er a-kasser inden for alle brancher, der har en høj procentandel langtidsledige, herunder 3 af de største a-kasser. Det gælder Faglig Fælles Akasse, FOA - Fag og Arbejdes A-kasse og HK/Danmark's A-kasse, som dækker hver deres branche.

Men også a-kasser inden for det tværfaglige område (Kristelig A-kasse, DANA og ASE) og en a-kasse inden for akademikerområdet (Magistrenes A-kasse) er blandt de a-kasser med de største andele langtidsledige medlemmer.

Funktionærernes og Servicefagenes A-kasse har den absolut højeste andel langtidsledige på 12,2 pct., som dog dækker over et relativt beskedent antal ledige.

Ledigheden blandt de unge

Det er a-kasserne inden for byggefagene, der har de største udfordringer med ungdomsledighed. I Træ-Industri-Byg's A-kasse og i El-fagets A-kasse udgør de unge omkring en tredjedel af a-kassernes ledige, og i Byggefagenes A-kasse er andelen af ledige under 30 år ca. 40 pct. Den høje ledighed inden for disse a-kasser rammer således særligt de unge med mindst erhvervs erfaring, som endnu ikke har fået fodfæste på arbejdsmarkedet.

Den større ledighed efter finanskrisen har også betydet, at flere nyuddannede er blevet ledige inden for andre områder. På akademikerområdet var der fx 39 pct. flere nyuddannede ledige i september 2010 end i september 2008, hvor tallet var meget lavt, og i Danske Sundhedsorganisationers A-kasse er ledigheden for nyuddannede fordoblet fra september 2009 til september 2010. Stigningen er særlig sket blandt sygeplejerskerne.

4.1 Bruttoledigheden for dagpengeforsikrede

Ledigheden blandt medlemmerne er en væsentlig indikator for arbejdsbyrden i a-kasserne, da dagpengeområdet administrativt vejer meget tungt. A-kasserne udbetaler også ydelser som efterløn, VEU-godtgørelse, og orlovsydelse til børnepasning, der ikke relaterer sig til ledighed. Men disse ydelser er ikke lige så tidskrævende at administrere som dagpengeområdet. Det skønnes

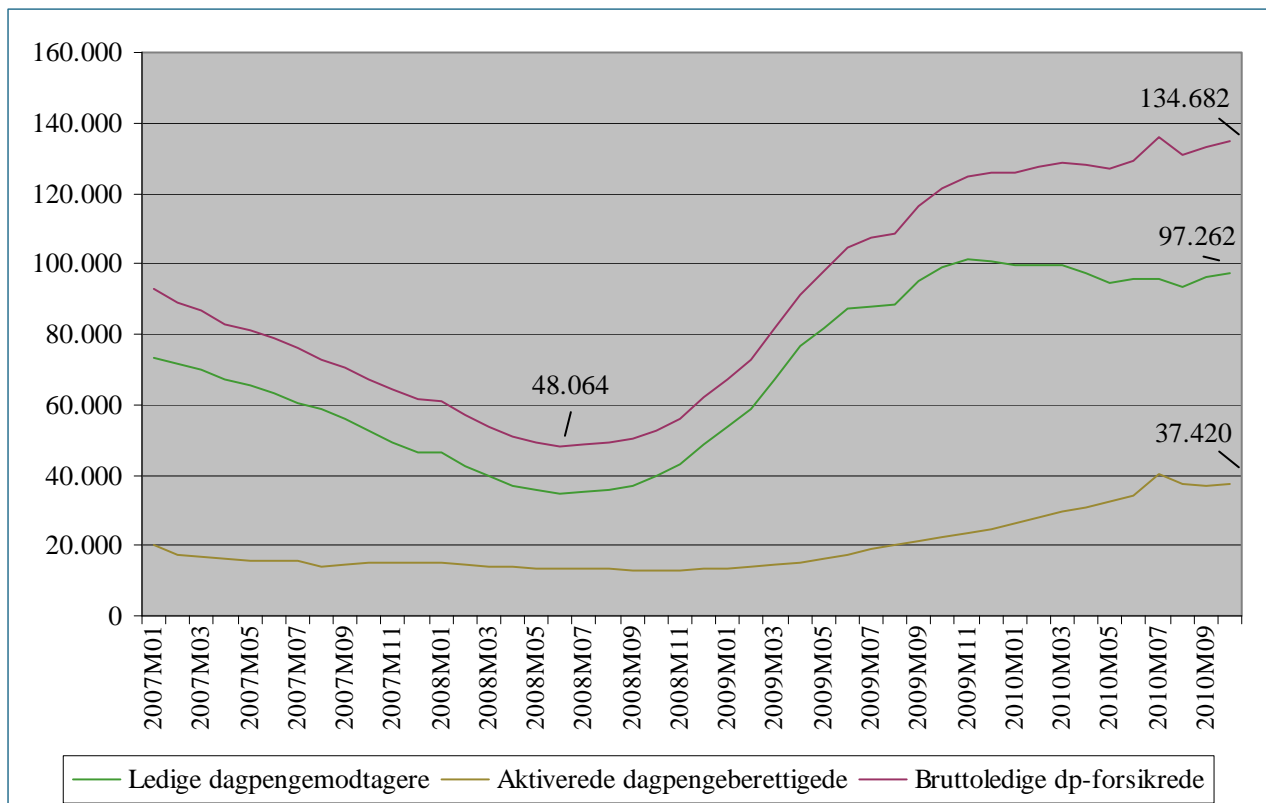
¹³ Ledighedstallene fra september 2010 fra Jobindsats viser, at stigningen i ledigheden for flere af a-kasserne inden for byggebranchen er stoppet, og for enkelte a-kasser er der oven i købet sket et mindre fald i ledigheden siden juli 2010. Der er sket et mindre fald i ledigheden i Byggefagenes A-kasse, El-fagets A-kasse, Metalarbejdernes A-kasse og Træ-Industri-Byg's A-kasse. I a-kasserne på det offentlige område er ledigheden derimod stigende. Det gælder for Danske Sundhedsorganisationers A-kasse, BUPL A-kasse, Lærernes A-kasse, Socialpædagogernes A-kasse og FOA - Fag og Arbejdes A-kasse.

således, at tidsforbruget hertil udgjorde ca. en fjerdedel af a-kassernes samlede tidsforbrug i 2009¹⁴.

Ledigheden er derfor afgørende, når man skal vurdere a-kassernes aktuelle udfordring i efteråret 2010¹⁵.

I figur 8 er vist udviklingen i bruttoledigheden for de dagpengeforsikrede. Bruttoledigheden omfatter både de ledige dagpengemodtagere (nettoledige) og de aktiverede dagpengeberettigede. Nettoledigheden påvirkes af aktiveringsomfanget.

Figur 8
Bruttoledigheden blandt dagpengeforsikrede fra januar 2007 til oktober 2010
(sæsonkorrigerede fuldtidsledige)



Kilde: Danmarks Statistik, AUS04

Bruttoledigheden for de dagpengeforsikrede nåede bunden i juni 2008. På dette tidspunkt var der ca. 48.000 ledige og aktiverede (fuldtidspersoner). Herefter har bruttoledigheden haft en stigende tendens næsten hele den følgende periode, således at der pr. oktober 2010 var ca. 134.700 bruttoledige. Det er en stigning på ca. 86.600, svarende til 180 pct.

Antallet af aktiverede har været konstant stigende fra november 2008 og frem til juli 2010, hvorefter antallet er faldet lidt.

¹⁴ Skønnet er baseret på en vægtning af a-kassernes ydelsestransaktioner og øvrige målbare handlinger i 2009.

¹⁵ A-kasserne løser opgaver, både når medlemmerne er ledige og i aktivering. Når de ledige medlemmer er i aktivering, udbetaler a-kasserne fortsat dagpenge, bortset fra situationer hvor der er tale om ansættelse med løntilskud. A-kasserne afholder også rådighedssamtaler med både ledige medlemmer og medlemmer i aktivering.

Antallet af (netto)ledige dagpengeforsikrede steg fra midten af 2008 indtil november 2009. Herefter har der været tale om en faldende tendens frem til august 2010, hvorefter der har været en mindre stigning igen. Faldet i ledige dagpengeforsikrede skal dog ses i sammenhæng med, at flere ledige er blevet aktiveret og således ikke længere tæller som nettoledige.

I oktober 2010 var der henholdsvis knap 97.300 ledige dagpengemodtagere og 37.400 aktiverede dagpengeberettigede.

Det bemærkes i øvrigt til figur 8, at den faktiske ledighed, og dermed den reelle arbejdsbelastning i a-kasserne, svinger betydeligt mere måned for måned end kurven for den sæsonkorrigerede (brutto)ledighed viser.

4.2. Bruttoledigheden på a-kasseniveau

Tabel 9 viser den ikke-sæsonkorrigerede bruttoledighed i de enkelte a-kasser opgjort pr. 1. juli i årene 2008 til 2010. Farvemarkeringen i tabellen viser a-kassens (primære) sektor eller branchetilhørsforhold.

Tabel 9

Udviklingen i bruttoledigheden fra juli 2008 til juli 2010 fordelt på a-kasser¹⁶

A-kasse	Ledigheds pct. pr. 1. juli 2008	Ledigheds pct. pr. 1. juli 2009	Ledigheds pct. pr. 1. juli 2010	Ændring i pct. point 2008- 2010
Lærerne	1,7	1,8	1,6	-0,1
Danske Sundhedsorganisation.	0,3	0,4	0,7	0,4
Børne- og Ungdomspædagoger	1,7	2,0	2,5	0,7
Socialpædagogerne	1,6	1,8	2,5	1,0
FOA-Fag og Arbejde	1,6	2,0	2,8	1,1
Magistrene	5,0	5,8	6,3	1,3
Funktionærerne og Tjenestem.	1,7	2,7	3,3	1,6
Akademikernes	2,2	3,5	4,1	1,9
ASE	1,3	2,8	3,3	2,0
DANA	1,4	2,6	3,6	2,3
Funktionærernes og Servicefag	1,5	3,2	3,8	2,3
Lederne	0,8	2,6	3,2	2,4
Ingeniørerne	1,1	2,7	3,6	2,5
Frie Funktionærer	1,3	3,2	4,3	3,0
Business Danmark	1,8	4,4	4,9	3,1
HK/Danmark	2,5	4,2	5,6	3,2
Civiløkonomerne	1,9	4,3	5,1	3,3
Min A-kasse			3,5	3,5
Journalistik, Kom. og Sprog	4,0	6,9	7,7	3,7
Danske Lønmodtagere	1,6	4,7	5,9	4,3
Kristelig	2,4	5,9	7,1	4,7
Fødevarerforbundet	2,7	6,5	8,0	5,3
El-faget	0,4	4,3	6,8	6,3
Metalarbejderne	1,2	7,0	8,2	6,9
Teknikerne	3,0	7,2	10,1	7,1
Faglig Fælles	3,6	9,4	10,9	7,4
Byggefagene	1,5	6,0	10,0	8,4
Træ-Industri-Byg	2,1	11,8	14,1	12,0
Gennemsnit	2,1	4,5	5,5	3,4

Offentligt ansatte
Akademikere
Funktionærer og butik
Selvstændige/ledere/tværfaglige
Byggebranchen/fremstilling/tekniske område

Anm.: Prosa- og Merkonomernes A-kasse og STA A-kasse indgår ikke i tabellen, da de 2 a-kasser er fusioneret til Min A-kasse pr. 1. juli 2010. (I Jobindsats.dk foreligger ikke tal for de 2 a-kasser for 2008 og 2009).

Anm.: Tabellen viser bruttoledigheden (nettoledige dagpengemodtagere og dagpengeberettigede ledige i aktivering) opgjort i procent. Ledighedsprocenten er opgjort på baggrund af antallet af fuldtidsledige og dagpengeforsikrede i de enkelte a-kasser. Tallene er **ikke** sæsonkorrigerede.

Kilde: Pensionsstyrelsens beregninger på baggrund af Jobindsats.dk (bruttoledigheden fordelt på a-kasser) og Pensionsstyrelsen (dagpengeforsikrede fordelt på a-kasser)

¹⁶ 1. juli er valgt som skæringspunkt i tabel 9 og tabel 11. I nogle a-kasser kan ledighedsprocenten være højere i de følgende måneder pga. dimittendledighed.

Udviklingen i a-kassernes bruttoledighed

Tabellen viser, at alle a-kasser med undtagelse af Lærernes A-kasse¹⁷ har oplevet en stigning i bruttoledigheden fra 2008 til 2010. Flere a-kasser har haft betydelige stigninger i bruttoledigheden, mens andre a-kasser har haft relativt beskedne stigninger.

De hårdest ramte a-kasser er a-kasser, der har medlemmer, der er beskæftiget inden for byggefagene, fremstillingsvirksomhed, tekniske fag m.v. Det er Træ-Industri-Byg's A-kasse, Byggefagenes A-kasse, Faglig Fælles Akasse, Metalarbejdernes A-kasse, Teknikernes A-kasse, El-fagets A-kasse og Fødevareforbundet NNF's A-kasse. Stigningen i ledighedsprocenten blandt disse a-kasser ligger fra 5,3 pct.point i Fødevareforbundet NNF's A-kasse til 12 pct.point i Træ-Industri-Byg's A-kasse.

I den anden ende af skalaen ligger de a-kasser, der har medlemmer blandt offentligt ansatte (Lærernes A-kasse, Danske Sundhedsorganisationers A-kasse, BUPL A-kasse, Socialpædagogernes A-kasse og FOA – Fag og Arbejdes A-kasse). Disse a-kasser har haft stigninger i ledighedsprocenten fra 0,4 pct.point i Danske Sundhedsorganisationers A-kasse til 1,1 pct.point i FOA - Fag og Arbejdes A-kasse.

For akademikerkasserne ligger stigningen i bruttoledigheden fra 1,3 pct.point i Magistrenes A-kasse til 3,7 pct.point i A-kassen for Journalistik, Kommunikation og Sprog.

A-kasser, der har medlemmer inden for funktionær- og butiksområdet (Frie Funktionærers A-kasse, FTF-A, Funktionærerne og Servicefagenes A-kasse og HK/Danmarks A-kasse), har haft en stigning i bruttoledigheden fra 1,6 pct.point i FTF-A til 3,2 pct.point i HK/Danmarks A-kasse.

For øvrige a-kasser (a-kasserne for selvstændige, ledere, tværfaglige m.fl.) ligger stigningen i bruttoledigheden på mellem 2 pct.point i ASE til 4,7 pct.point i Kristelig A-kasse.

Den aktuelle bruttoledighed i a-kasserne

De store forskelle i udviklingen i bruttoledigheden gør sig også gældende for så vidt angår den aktuelle ledighedssituation i a-kasserne. Ser man på bruttoledigheden for juli 2010, er det ligeledes a-kasserne inden for byggebranchen, det tekniske område og fremstillingsvirksomheder, der har den højeste ledighed. Træ-Industri-Byg's A-kasse har den absolut højeste ledighed af alle a-kasser med en bruttoledighed på 14,1 pct. Herefter kommer Faglig Fælles Akasse, Teknikernes A-kasse og Byggefagenes A-kasse med en bruttoledighed på omkring 10 pct.

Ledigheden er lavest for a-kasserne inden for det offentlige område, hvor spændet i bruttoledigheden ligger fra 0,7 pct. hos Danske Sundhedsorganisationers A-kasse til 2,8 pct. hos FOA - Fag og Arbejdes A-kasse.

Bruttoledigheden for a-kasserne på funktionær- og butiksområdet ligger mellem 3,3 pct. hos FTF-A og 5,6 pct. hos HK/Danmarks A-kasse.

Blandt de tværfaglige a-kasser og de traditionelle a-kasser for selvstændige har Kristelig A-kasse den højeste bruttoledighed på 7,1 pct., mens ASE med 3,3 pct. har den laveste bruttoledighed.

A-kassen for Journalistik, Kommunikation og Sprog skiller sig noget ud fra de øvrige akademikerkasser med en bruttoledighed på 7,7 pct. efterfulgt af Magistrenes A-kasse med 6,3

¹⁷ Lærernes A-kasse har siden juli 2010 haft en stigning i bruttoledigheden. Pr. 1. september 2010 var ledighedsprocenten i a-kassen på 2,3.

pct.¹⁸. Bruttoledigheden for de øvrige akademikerkasser ligger på 3,6 pct. hos Ingeniørernes A-kasse, 4,1 pct. hos Akademikernes A-kasse og 5,1 pct. hos Civiløkonomernes A-kasse.

4.3 Andel ledige i beskæftigelse efter 6 måneder

Tabel 10 viser, hvor stor en andel af de medlemmer, der blev ledige i perioden 4. kvartal 2008 til 3. kvartal 2009, der er i beskæftigelse efter 6 måneder¹⁹.

¹⁸ For begge a-kasser gælder, at de også i 2008 havde en noget højere ledighed end de andre akademikerkasser.

¹⁹ Tal fra Jobindsats.dk viser, at der er nogenlunde de samme forskelle i a-kassernes beskæftigelsesandele efter 6 måneder, hvis der tages udgangspunkt i tal for enkeltkvartaler, fx 4. kvartal 2009. Der er generelt tale om mindre forskydninger i a-kassernes indbyrdes placeringer i forhold til tabel 10.

Tabel 10

Andel i beskæftigelse efter 6 måneder fra nyledighed, opdelt på a-kasser

A-kasse	Opgjort på baggrund af antal nyledige i perioden fra 4. kvartal 2008 til 3. kvartal 2009	
	Andel i beskæftigelse 6 mdr. fra nyledighed (i pct.)	Antal nyledige i perioden
Danske Sundhedsorganisationer	61,9	980
Lærerne	58,6	3.572
Børne- og Ungdomspædagogerne	51,4	2.450
Socialpædagogerne	51,3	1.337
Metalarbejderne	51,0	20.098
Træ-Industri-Byg	48,8	15.231
El-faget	47,5	2.892
Byggefagene	46,6	4.120
Faglig Fælles	45,6	68.724
Civiløkonomerne	44,4	2.048
Danske Lønmodtagere	43,1	7.990
FOA-Fag og Arbejde	42,9	6.095
Funktionærernes og Servicefagene	42,8	1.310
Akademikernes	42,7	3.620
Lederne	42,5	4.885
Business Danmark	42,0	2.240
Ingeniørerne	41,7	3.404
Frie Funktionærer	41,2	1.613
Funktionærerne og Tjenestemændene	41,2	6.909
Magistrene	40,7	3.651
Kristelig	40,4	21.809
Min A-kasse	38,3	2.219
ASE	38,2	7.971
Fødevarerforbundet	36,0	3.020
HK/Danmark	35,6	17.128
Journalistik, Komm. og Sprog	34,5	1.925
DANA	32,9	1.594
Teknikerne	31,2	3.130
Gennemsnit	43,4	221.965

LO
AC
FTF
Uden for hovedorganisation

Anm.: Farvemærkingen i tabellen viser a-kassens (primære) sektor eller branchetilhørsforhold
 Kilde: Registret for arbejdsmarkedsstatistik(RAM), AMANDA, kommunal sagsbehandlings- og økonomisystemer, Beskæftigelsesministeriets forløbsdatabase (DREAM), AMFORA, Resultatdata, Jobplansmodul

Det fremgår, at der er væsentlig forskel på, hvor stor en andel af medlemmerne der er i beskæftigelse efter 6 måneders ledighed i de enkelte a-kasser. Fx er henholdsvis 62 pct. og 59

pct. af de ledige i Danske Sundhedsorganisationers A-kasse og Lærernes A-kasse i beskæftigelse efter 6 måneder, mens det samme blot gælder 31 pct. og 33 pct. i henholdsvis Teknikernes A-kasse og DANA. Udfordringen med at undgå langtidsledighed er således særlig stor i de to sidstnævnte a-kasser.

Tabellen viser også, at a-kasser som Træ-Industri-Byg's A-kasse og Byggefagernes A-kasse trods en meget høj ledighed får en relativt høj andel i beskæftigelse inden 6 måneder, hvilket uden tvivl hænger sammen med de mange kortere ansættelsesforhold inden for byggebranchen.

Den store variation i antallet af nyledige i de enkelte a-kasser afspejler både den enkelte a-kasses størrelse og ledighedsprocent.

4.4 Ledige med mere end 1 års ledighed

Tablet 11 viser, hvor stor en andel af a-kassernes ledige medlemmer, der har over 1 års ledighed.

Tabel 11

Antallet og andelen af personer med over 1 års ledighed fordelt på a-kasser – opgjort i juli 2009 og juli 2010

A-kasse	Antal ledige med mere end 1 års ledighed juli 2009	Antal ledige med mere end 1 års ledighed juli 2010	Andel ledige med mere end 1 års ledighed juli 2009 (pct.)	Andel ledige med mere end 1 års ledighed juli 2010 (pct.)
Danske Sundhedsorg.	3	8	0,9	1,4
Børne- og Ungdomspæd.	54	68	5,0	5,1
Socialpædagogerne	23	44	3,9	5,3
Byggefagene	17	81	2,1	5,7
El-Faget	7	71	0,9	5,7
Lærerne	90	85	6,0	5,8
Ingeniørerne	60	154	3,5	6,6
Frie Funktionærer	30	77	4,1	6,7
Funktionærerne og Tj.mænd.	165	292	5,0	7,3
Lederne	51	194	2,7	7,5
Civiløkonomerne	47	136	3,5	8,0
Journalistik, Komm & Sprog	78	131	5,7	8,2
Metalarbejderne	119	484	2,7	8,4
Træ-Industri-Byg	81	379	2,3	8,4
Akademikerne	174	297	6,4	8,5
Min A-kasse	71	123	6,2	8,6
Danske Lønmodtagere	81	362	2,8	9,0
Business Danmark	41	104	4,1	9,1
Kristelig	439	1.179	4,7	10,0
Magistrene	283	340	9,2	10,1
Teknikerne	83	244	4,8	10,2
DANA	34	125	4,1	10,4
ASE	169	460	4,6	10,6
Fødevarerforbundet	53	167	4,1	10,6
FOA - Fag og Arbejde	286	444	10,4	10,8
HK /Danmark	825	1.316	8,3	11,1
Faglig Fælles	1.111	2.782	5,6	11,7
Funktion. og Servicefag.	25	80	4,5	12,2
I alt/gennemsnit	4.514	10.260	5,3	9,7

Offentligt ansatte

Akademikere

Funktionærer og butik

Selvstændige/ledere/tværfaglige

Byggebranchen/fremstilling/tekniske område

Anm.: Første og anden kolonne omfatter antallet af bruttoledige (registrerede ledige og aktiverede), der har været ledige i over 1 år. I tredje og fjerde kolonne er opgjort, hvor stor en andel ledige med over 1 års ledighed udgør af a-kassens samlede ledighed.

Anm.: Farvemarkeringen i tabellen viser a-kassens (primære) sektor eller branchetilhørsforhold.

Kilde: Pensionsstyrelsens beregninger på baggrund af tal fra Jobindsats: antal forløb fordelt på varighed af ydelsen. Antallet af forløb er opgjort den sidste udbetalingsdag i perioden. Varigheden af perioden på ydelsen er opgjort som antallet af uger/år, som personerne ubrudt har været på den pågældende ydelse.

Tabellen viser, at der i hovedparten af a-kasserne er sket en markant stigning i andelen af langtidsledige fra juli 2009 til juli 2010. Antallet af ledige med mere end 1 års ledighed er mere end fordoblet på et år. Der er store forskelle på, hvor stor andelen af langtidsledige medlemmer udgør af de enkelte a-kassers samlede ledighed.

I juli 2010 udgør andelen af langtidsledige i Danske Sundhedsorganisationers A-kasse 1,4 pct. af a-kassens samlede ledighed, mens andelen af langtidsledige udgør lidt over 12 pct. i Funktionærernes og Servicefagenes A-kasse.

I 10 a-kasser har mindst 10 pct. af de ledige været ledige i mere end 1 år. Der er ikke nogen (direkte) sammenhæng mellem en høj andel langtidsledige medlemmer og en høj ledighedsprocent. Blandt de 10 a-kasser med den højeste andel langtidsledige medlemmer, er der også a-kasser, der samtidig har ledighedsprocenter under gennemsnittet. Se tabel 9. Det gælder Funktionærernes og Servicefagenes A-kasse, der på trods af en relativ lav ledighedsprocent på 3,8, har den højeste andel langtidsledige medlemmer på hele 12,2 pct. Men det gælder også FOA – Fag og Arbejdes A-kasse, ASE og DANA med ledighedsprocenter på henholdsvis 2,8, 3,3 og 3,6 pct. pr. 1. juli 2010.

Som det fremgår af afsnit 4.3, har Byggefagenes A-kasse trods en høj ledighed en relativ stor andel, der kommer i beskæftigelse inden for de første 6 måneder. A-kassen har også - på trods af den høje ledighed - en relativ lille andel medlemmer med mere end 1 års ledighed. Andelen af medlemmer med mere end 1 års ledighed udgør 5,7 pct., hvor gennemsnittet ligger på 9,7 pct.

4.5 Andel ledige under 30 år

Tabel 12 viser antallet af ledige under 30 år, og hvor stor en andel de ledige under 30 år udgør af a-kassernes samlede ledighed i henholdsvis juli 2009 og juli 2010.

Tabel 12

Antallet og andelen af ledige under 30 år fordelt på a-kasser

A-kasse	Antal under 30 år/juli 2009	Antal under 30 år/juli 2010	Andel under 30 år/juli 2009 (pct.)	Andel under 30 år/juli 2010 (pct.)
Lederne	53	67	2,4	2,2
Business Danmark	56	59	4,9	4,5
DANA	69	71	7,9	5,6
Frie Funktionærer	73	124	9,4	10,2
Socialpædagogernes	69	114	11,6	12,8
ASE	515	625	13,1	12,9
Funktionærerne og Servicefag.	73	100	12,6	13,9
Lærerne	192	193	14,9	14,0
Min A-kasse	165	235	14,1	15,7
Faglig Fælles	4.031	4.304	16,7	15,7
Funktionærerne og Tj.mændene	559	719	16,5	17,0
FOA - Fag og Arbejde	506	800	16,3	17,5
Teknikerne	353	474	18,7	17,8
Kristelig	1.832	2.246	18,8	18,1
Børne- og Ungdomspædagogerne	149	275	13,2	18,5
Journalistik, Komm. og Sprog	304	310	22,2	19,0
Magistrene	650	676	22,0	19,5
Fødevarerforbundet NNF	299	356	20,1	20,3
Danske Lønmodtagere	727	947	23,0	22,2
HK /Danmark	2.203	3.020	22,5	23,2
Ingeniørerne	451	617	24,3	23,7
Akademikerne	632	915	23,0	25,3
Metalarbejderne	1.516	1.770	25,4	25,6
Civiløkonomerne	360	554	26,4	30,4
Danske Sundhedsorganisationer	69	203	20,2	32,1
Træ-Industri-Byg	1.546	1.834	32,0	32,6
El-Faget	322	538	34,4	36,2
Byggefagene	371	678	38,3	40,3
I alt/gennemsnit	18.350	23.257	19,5	19,7

Offentligt ansatte
Akademikere
Funktionærer og butik
Selvstændige/ledere/tværfaglige
Byggebranchen/fremstilling/tekniske område

Anm.: Farvemarkeringen i tabellen viser a-kassens (primære) sektor eller branchetilhørsforhold

Kilde: Pensionsstyrelsens beregninger på baggrund af Jobindsats: antal fuldtidspersoner – ledighed og aktivering (bruttoledige) fordelt på alder og a-kasser.

Der er fra juli 2009 til juli 2010 sket en stigning i antallet af ledige under 30 år på knap 5.000 personer (fra ca. 18.000 til ca. 23.000 ledige). Selvom der er sket en relativ stor stigning i antallet

af unge ledige, er der for a-kasserne under ét kun sket en ubetydelig stigning i, hvor stor en andel de unge ledige udgør af den samlede ledighed. De unge under 30 år udgør både i 2009 og 2010 knap 20 pct. af den samlede ledighed i alle a-kasser. Ledigheden blandt de unge har dermed fulgt udviklingen i den generelle ledighed.

Kun enkelte a-kasser har oplevet en relativt større stigning i ledigheden blandt unge fra 2009 til 2010.

Den a-kasse, der har oplevet den største stigning i ledigheden blandt de unge, er Danske Sundhedsorganisationers A-kasse. Fra at udgøre omkring en femtedel af den samlede ledighed i a-kassen i 2009, udgør de unge omkring en tredjedel af ledigheden i a-kassen i 2010. Der er sket en stigning på hele 12 pct.point fra 2009 til 2010 (fra 20,2 til 32,1 pct.). BUPL's A-kasse har ligeledes oplevet en større stigning i andelen af unge ledige på ca. 5 pct.point (fra 13,2 til 18,5 pct.).

Både Danske Sundhedsorganisationers A-kasse og BUPL's A-kasse har i udgangspunktet haft en meget lav ledighed. Med en stigning i ledigheden er det de unge, der rammes forholdsvis hårdt.

Det er inden for byggefagene, man ser den højeste andel ungdomsledige. I Træ-Industri-Byg's A-kasse og i EI-fagets A-kasse udgør de unge omkring en tredjedel af a-kassernes ledige, og i Byggefagenes A-kasse er andelen af ledige under 30 år ca. 40 pct. Den høje ledighed inden for byggefagene rammer således de unge, som har den mindste erhvervs erfaring, og som endnu ikke har fået fodfæste på arbejdsmarkedet.

Ledigheden blandt de nyuddannede (dimittender)

Ifølge Akademikernes Centralorganisation's ledighedsstatistik for september 2010²⁰ er ledigheden blandt nyuddannede²¹ i september 2010 faldet en anelse i forhold til september 2009. Der er således 73 færre ledige personer i september 2010, der er dimitteret inden for det seneste år, end i samme måned sidste år. I forhold til september 2008, hvor antallet af nyuddannede ledige var på 1.297 personer, er der derimod sket en markant stigning til 2.125 personer, hvilket svarer til en stigning på ca. 39 pct.

Der er store forskelle i udviklingen i dimittendledigheden blandt de forskellige akademikergrupper. Ingeniørernes A-kasse og Magistrenes A-kasse har et mindre fald i dimittendledigheden i september 2010 sammenlignet med september 2009, mens der for Djøf-området i Akademikernes A-kasse er sket en markant stigning fra 238 ledige dimittender i september 2009 til 571 ledige dimittender i september 2010.

I Danske Sundhedsorganisationers A-kasse er ledigheden for nyuddannede fordoblet det seneste år. I september 2010 havde a-kassen 773 nyuddannede ledige²². Det er særligt blandt sygeplejerskerne, at ledigheden er steget.

²⁰ Ledighedsstatistikken udgives af Akademikernes Centralorganisation hver måned. Statistikken bygger på data fra Akademikernes A-kasse, Magistrenes A-kasse, A-kassen for Journalistik, Kommunikation og Sprog - Afdelingen for Kommunikation og Sprog, Ingeniørernes A-kasse og CA a-kasse.

²¹ Ledigheden blandt nyuddannede er opgjort på baggrund af det gennemsnitlige antal ledige, inkl. aktiverede. Tallene er sæsonkorrigerede. Nyuddannede er defineret som personer, der har taget en kandidatgrad inden for det seneste år.

²² Opgørelsen fremgår af DSA's nyhedsbrev fra september 2010.

Figuroversigt

Tabel 1 A-kassernes samlede udgifter til administration i årene 2000-2009	5
Figur 2 A-kassernes administrationsudgifter og fuldtidsledige dagpengemodtagere 2000-2009	5
Tabel 3 Vægtede transaktioner i a-kasserne fra 2004 til 2009	7
Figur 4 Transaktionsomkostning og administrationsudgift pr. medlem fordelt på a-kasser i 2009 ...	8
Figur 5 Antal dagpengeforsikrede fra 1. jan 2001 til 1. okt. 2010	11
Figur 6 Forsikringsgraden pr. 1. september 2005 til 1. september 2010	12
Figur 7 Udviklingen på de undersøgte kvalitetsparametre fra 2000 til 2009	14
Figur 8 Bruttoledigheden blandt dagpengeforsikrede fra januar 2007 til august 2010	18
Tabel 9 Udviklingen i bruttoledigheden fra juli 2008 til juli 2010 fordelt på a-kasser.....	20
Tabel 10 Andel i beskæftigelse efter 6 måneder fra nyledighed, opdelt på a-kasser	23
Tabel 11 Antal og andel af personer med over 1 års ledighed delt på a-kasser i 2009 og 2010	25
Tabel 12 Antal og andel af ledige under 30 år fordelt på a-kasser	27

Bilagsoversigt

Bilag 1 Oversigt over A-kasser	
Bilag 2 Benchmarking af a-kasserne – Nyhedsbreve 2010	

Bilag 1 Oversigt over a-kasserne

A-kassernes fulde navne 2010	Forkortelse
Akademikernes Arbejdsløshedskasse	AAK
Arbejdsløshedskassen for Journalistik, Kommunikation og Sprog	A-JKS
ASE	ASE
Business Danmarks A-kasse	BUSINESS-DK
Byggefagenes Arbejdsløshedskasse	BF-A
Børne- og Ungdomspædagogernes Landsdækkende Arbejdsløshedskasse	BUPL-A
CA a-kasse	CA
DANA Arbejdsløshedskasse for selvstændige	DANA
Danske Lønmodtageres Arbejdsløshedskasse	DLA
Danske Sundhedsorganisationers Arbejdsløshedskasse	DSA
El-fagets Arbejdsløshedskasse	EL-A
Faglig Fælles Akasse	3FA
FOA - Fag og Arbejdes Arbejdsløshedskasse	FOA
Frie Funktionærers Arbejdsløshedskasse - Tværfaglig	FFA
Funktionærernes og Servicefagenes Arbejdsløshedskasse	FS-A
Funktionærernes og Tjenestemændenes Fælles-Arbejdsløshedskasse - FTF-A	FTF-A
Fødevarerforbundet NNF's Arbejdsløshedskasse	NN-A
HK/Danmarks Arbejdsløshedskasse	HK-A
Ingeniørernes Arbejdsløshedskasse	IAK
Kristelig Arbejdsløshedskasse	KRIST-A
Ledernes Arbejdsløshedskasse	LEDER-A
Lærernes a-kasse - dlf/a	DLF-A
Magistrenes Arbejdsløshedskasse	MA
Metalarbejdernes Arbejdsløshedskasse	METAL-A
Min A-kasse	MIN-A
Socialpædagogernes Landsdækkende Arbejdsløshedskasse	SLA
Teknikernes Arbejdsløshedskasse	TAK
Træ-Industri-Byg's Arbejdsløshedskasse	TIB-A
A-kasser i alt	28

Anm.: De tværfaglige a-kasser, som optager medlemmer uanset fag, er markeret med mørk grå.

Bilag 2 Nyhedsbreve 2010 – Benchmarking af a-kasserne

Nyhedsbrevene kan læses på www.penst.dk eller www.adir.dk

Nyhedsbrev til a-kasserne - nr. 3/2010

A-kasserne holder administrationsbidraget i ro trods den stigende ledighed
10. februar 2010

Nyhedsbrev til a-kasserne - nr. 8/2010

Den stigende ledighed udfordrer a-kasserne
16. april 2010

Nyhedsbrev til a-kasserne - nr. 15/2010

A-kasserne leverer samlet set CV-samtaler til tiden
07. juni 2010

Nyhedsbrev til a-kasserne - nr. 17/2010

Benchmarking af a-kassernes sagsbehandling i 2009
16. juni 2010

Nyhedsbrev til a-kasserne - nr. 19/2010

Tilsyn med a-kassernes rådighedsvurderinger
18. juni 2010

Nyhedsbrev til a-kasserne - nr. 21/2010

Mindre end 1.000 ledige medlemmer skiftede a-kasse i 2009.
30. juni 2010

Nyhedsbrev til a-kasserne - nr. 28/2010

Procesbenchmarking. Hvordan styrker a-kasserne arbejdet med de ledige medlemmers planer for jobsøgning? Og hvordan tilrettelægges rådighedssamtalerne bedst muligt? En ny rapport opstiller 36 anbefalinger til a-kasserne
20. september 2010

Nyhedsbrev til a-kasserne - nr. 35/2010

A-kasserne bruger mindre på administration
05. november 2010

Nyhedsbrev til a-kasserne - nr. 38/2010

Kvaliteten i a-kassernes sagsbehandling
19. november 2010

Nyhedsbrev til a-kasserne - nr. 39/2010

A-kassernes transaktionsomkostninger i 2009
3. december 2010

Nyhedsbrev til a-kasserne - nr. 42/2010

Potentielle a-kassemedlemmer - kvinder forsikrer sig i højere grad end mænd mod ledighed
17. december 2010

Benchmarking af a-kasserne

Statusrapporten sammenfatter årets analyser af a-kasserne og sætter herudover spot på a-kassernes udfordring med at håndtere ledigheden.

