

Spørgsmål til Frode Birk Nielsen

Manipulation af visuelle konsekvenszoner i VVM-redegørelsen "Nationalt testcenter - for vindmøller ved Østerild"

Frode Birk Nielsen har den 28.4.2010 fået tilsendt det kritiske notat "Manipulation af visuelle konsekvenszoner i VVM-redegørelsen, Nationalt testcenter - for vindmøller ved Østerild".

Frode Birk Nielsen svarer i mail af den 4. maj 2010 (vedlagt).

I dette notat kommenteres Frode Birk Nielsens svar. Frode Birk Nielsens svar underbygger endnu engang påstanden om, at VVM-redegørelsen er manipuleret, og at den er et bestillingsarbejde uden videnskabelig redelighed.

Dette notat efterviser, at:

- Der manipuleres med konsekvenszonerne i VVM-redegørelsen
- Sigtbarheden ikke som påstået indgår i graferne for zonegrænserne
- Frode Birk Nielsen ikke beskriver synligheden af møllerne korrekt
- VVM-redegørelsens åbenlyse fejl ikke tilbagevises af Frode Birk Nielsen
- Visualiseringerne ikke er retvisende og ikke giver et reelt og entydigt billede af de visuelle forhold
- Thisted og Hanstholm samt en del af Nationalpark Thy er beliggende i den problematiske mellemzone

Zonegrænser for 250 m vindmøller

Frode Birk Nielsen skriver:

"Der foreligger os bekendt ingen undersøgelser eller vurderinger af zonegrænser for vindmøller på op til 250 meters højde."

Det er korrekt, at der ikke tidligere er angivet konsekvenszoner for vindmøller på 250 meters højde, men Frode Birk Nielsen og hans tegnestue udarbejder i januar 2007 et bilag til en rapport fra den tværministerielle arbejdsgruppe om forsøgsmøller på land med titlen: "Serie 0-mølleparker ved Esbjerg og Harboøre Tange – en forundersøgelse af mulighederne for opstilling og de landskabelige konsekvenser".

Heri undersøges to områder uafhængigt af hinanden for konsekvenserne ved opstilling af 200 meter høje vindmøller. Birk Nielsen henviser til graferne i rapporten "Store vindmøller i det åbne land":

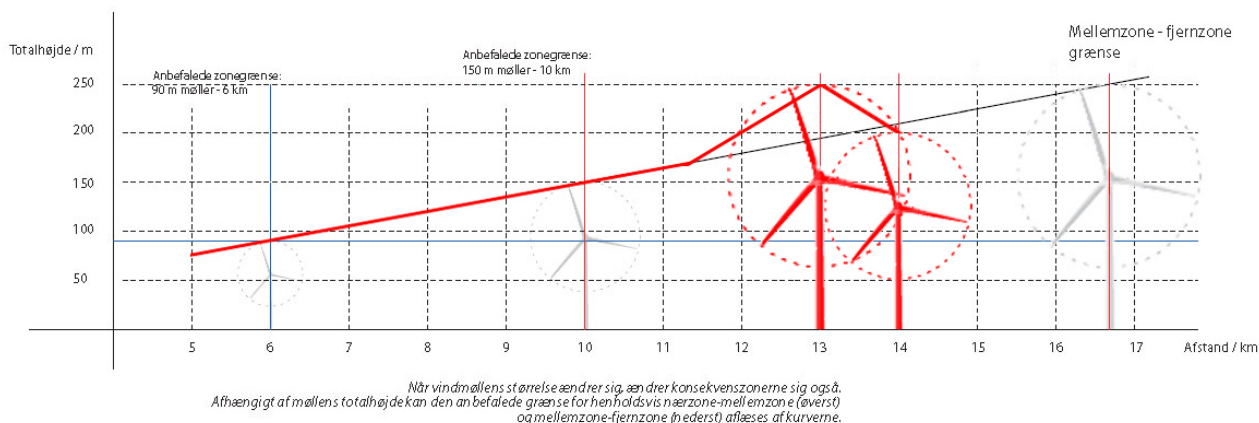
"Der findes ikke direkte anbefalede zonegrænser for møller på op mod 200 meter. De her anvendte zonegrænser er derfor baseret på anbefalinger for vindmøller på land (Birk Nielsen, 2007 A). Følgende konsekvenszoner er anvendt:

Nærzone: 0 – 6 km

Mellemzone: 6 – 14 km

Fjernzone: > 14 km"

Birk Nielsen definerer altså overgangen mellem mellemzone og fjernzone til at være 14 km for 200 meter høje møller. Hvordan kan den samme grænse i VVM-redegørelsen så defineres til at være 13 km - altså én kilometer mindre - for 250 meter høje møller?



Herover er - med rødt - vist en grafisk udgave af Birk Nielsens påstand. 200 meter møllen er indsat med en afstand på 14 km og 250 meter møllen er indsat med en afstand på 13 km. Er det videnskabeligt korrekt?

Konsekvenszoner og sigtbarhed

Birk Nielsen definerer i rapporten "Store vindmøller i det åbne land" konsekvenszonegrænserne på følgende måde:

"Zonegrænserne er fastlagt uafhængigt af den enkelte landskabstype, idet zonerne afspejler vindmøllernes skalamæssige relation til andre landskabselementer på forskellig afstand. Hvor sammensætningen og tætheden af disse landskabselementer således veksler meget i de forskellige landskabstyper, ændrer det skalamæssige samspil med vindmøllerne sig ikke væsentligt.

Zonegrænserne hænger tæt sammen med størrelsen på vindmøllerne. Højere møller er synlige længere væk, og konsekvenszonerne for eksempelvis 100-125 meter høje møller vil således være mindre end for 150 meter høje vindmøller."

Det er med dette udgangspunkt, at den lineære graf, som definerer forholdet mellem møllens højde og afstanden til møllen, er udarbejdet. Sigbarheden (dis) indgår ikke i den retlinede graf.

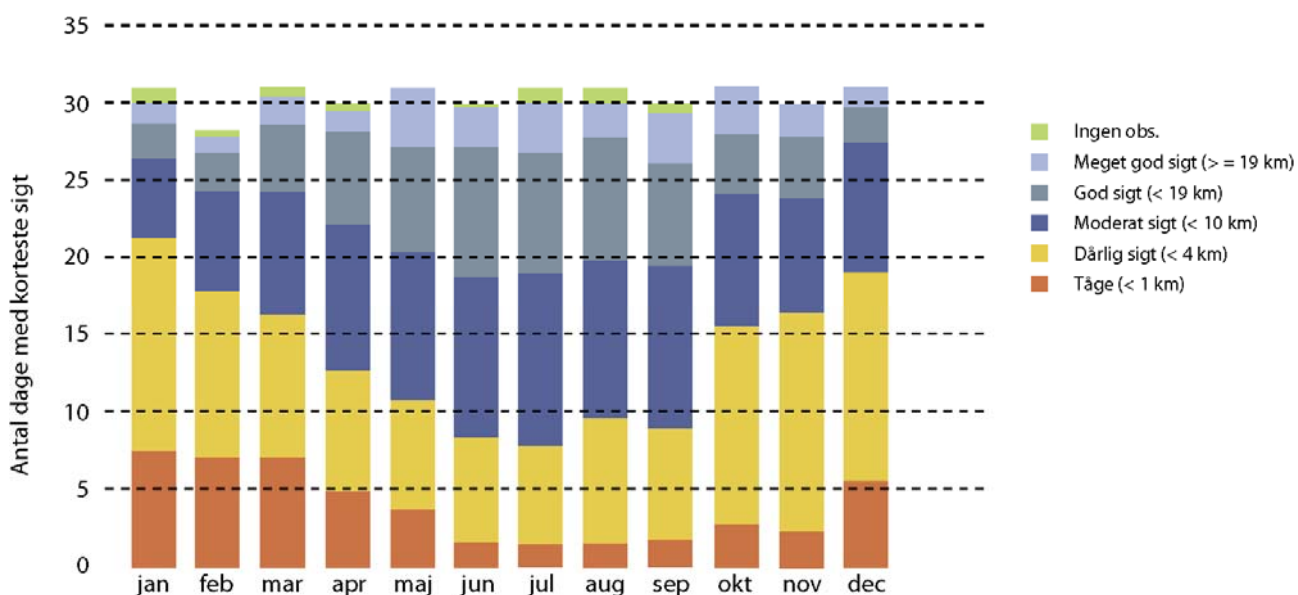
Frode Birk Nielsen skriver:

"I ovennævnte rapport er zonegrænserne suppleret af en graf, primært for at give et nogenlunde håndgribeligt redskab for varierende møllstørrelser på mellem 90 og 150 meters totalhøjde. For større møller vil sigbarheden have stigende betydning for synligheden på lange afstande, hvilket selvsagt vil have betydning for fastlæggelsen af overgangen mellem mellem- og fjernzone. Baseret ud fra erfaringer og vurdering af møllstørrelse og sigtbarhed er valgt en zonegrænse på 13 km. At operere med en overgang fra mellem- til fjernzone i 16,7 km's afstand fra møllerne giver ingen mening, da møllerne sjældent vil være synlige på så lang afstand.

I rapporten for møller på op til 150 meters højde var fjernzonen af samme årsag fastlagt til maximum 16 km, - under traditionelle vejrforhold er det ikke muligt at skimte møllerne – uanset størrelse – på større afstande, grundet disen der oftest ses mod horisonten.”

Sigtbarheden behandles særskilt af Birk Nielsen i ”Store vindmøller i det åbne land” og indgår som sagt ikke som parameter i ovennævnte graf. Den maksimale sigtbarhed under optimale vejrforhold angives til at være 55 kilometer.

Som eksempel på sigtbarheden på forskellige tidspunkter af året har Birk Nielsen indsat nedenstående graf i rapporten ”Store vindmøller i det åbne land”.



Af grafen kan læses, at 25 % af året er der god eller meget god sigt. Ved god sigt kan man se objekter på op til 19 km afstand og ved meget god sigt endnu længere. I sommerhalvåret er der endda god eller meget god sigt i 33 % af dagene.

Det er altså ikke ”sjældent” - som Frode Birk Nielsen påstår - at det er muligt at se møllerne på 16,7 km afstand.

Manipulation i VVM-redegørelsen

Frode Birk Nielsen skriver:

”Det er korrekt som påpeget, at der er en mindre unøjagtighed i kortet (VVM-redegørelsen side 107). Ved eftermåling viser det sig, at den stiplede er tegnet med lidt større radius end de fastsatte 13 km. Der er dog ikke tale om en underdrivelse af konsekvenserne – tværtimod – idet afstanden fra den stiplede linje der angiver mellem/fjernzone grænsen til eksempelvis Thisted og Hanstholm dermed er lidt større end vist.”

Frode Birk Nielsen mangler stadig at redegøre for, hvordan der kan opstå så åbenlyse fejl i en VVM-redegørelse, som påstås at være gennemarbejdet og retvisende.

Man må som minimum forlange, at Birk Nielsen forklarer, hvorfor **VVM-redegørelsens zonegrænser er beskrevet forskelligt i tekst og illustration** og samtidig redegøre for, hvorfor **den hidtil anvendte beregningsmodel ikke bliver anvendt i dette projekt**.

Konsekvenszoner	VVM-redegørelse	VVM-redegørelse	Beregningsmodel
250 meter vindmøller	Tekst	Illustration	
Nærzone/mellemzone	6,5 km	7,2 km	7,2 km
Mellemzone/fjernzone	13 km	14,7 km	16,7 km

Skemaet viser de forskellige angivelser af konsekvenszonerne i VVM-redegørelsen sammenholdt med beregningsmodellen.

Ovenstående skema viser, at zonegrænsen kun i ét tilfælde angives korrekt, nemlig ved overgangen mellem nærzone og mellemzone på illustrationen i VVM-redegørelsen.

Hvis ikke Birk Nielsen kan komme med en plausibel forklaring herfor, må man antage, at **manipulationen er foretaget bevidst** og forlange ansvaret for manipulationen placeret.

Visualiseringerne er ikke retvisende

Frode Birk Nielsen skriver:

”Zonegrænser kan være et praktisk redskab ved undersøgelser af de visuelle konsekvenser for vindmølleprojekter, og kan blandt andet bruges ved udvælgelse af fotostandpunkter. Langt mere væsentligt er dog de konkrete visualiseringer af vindmøllerne fra de enkelte standpunkter. I VVM-redegørelsen er der medtaget flere standpunkter på ”lang afstand”, heriblandt fra Nationalpark Thy og Hanstholm, som ligger til grund for vurderingerne af den landskabelige påvirkning. Fastlæggelsen af zonegrænser har ikke haft betydning for til- eller fravælgelsen af disse punkter (i fjernzonen) – eller for den overordnede landskabelige vurdering i det hele taget – men er under alle omstændigheder medtaget, fordi de anses for væsentlige.”

I rapporten ”Store vindmøller i det åbne land” beskriver Birk Nielsen visualiseringerne i indledningen:

*”Visualiseringerne skal betragtes som en efterligning af virkeligheden, som ikke forklarer alle forhold, der har indflydelse på vindmøllernes fremtræden på et givent sted. **Typisk vil møllerne opleves lidt tydeligere, når man befinder sig på stedet, end når man betragter dem på et foto. Især på længere afstande kan møllerne ’forsvinde’ på visualiseringerne, selv om de reelt er synlige i virkeligheden.**”*

De ”konkrete” visualiseringer er med andre ord ikke retvisende og giver ikke et reelt og entydigt billede af de visuelle forhold. Selv hvis visualiseringerne var mere retvisende, kan det ikke forklare, hvorfor Birk Nielsen har valgt at manipulere med de visuelle konsekvenszoner, for at undgå at Thisted by og Hanstholm by tillige med en stor del af Nationalpark Thy bliver omfattet af den problematiske mellemzone.

VVM-redegørelsen ”Nationalt testcenter - for vindmøller ved Østerild” bærer på mange områder præg af at være hastet igennem. Hvis der bevidst er manipuleret med fakta, vil en naturlig konsekvens være, at hele **redegørelsen forkastes, og arbejdet gøres om**, med deltagelse af mere kompetente og specielt uvildige rådgivere.