

Ministeren for videnskab, teknologi og udvikling

Udvalget for Videnskab og Teknologi  
Folketinget  
Christiansborg  
1240 København K

**Redegørelse for ikke optagne ansøgere efter optagelsens 1. runde og antal ledige pladser efter optagelsens 2. runde.**

**Bilag til besvarelse af spørgsmål 216 (Alm. del) stillet af Udvalget for Videnskab og Teknologi den 12. august 2010.**

**Resume:**

Optagelsen på universiteterne i 2010 endte sådan, at efter optagelsens 1. runde (30. juli) var 23.030 blev tilbudt optag mens 7.689 af de ansøgere, der havde en universitetsuddannelse som 1. prioritet, ikke blev optaget på nogle af de uddannelser, de havde søgt.

Af de 7.689 ikke optagne var de 2.878 (37 pct.) blevet *afmeldt*, fordi de ikke opfyldte adgangskravene, og således ikke ville være blevet optaget, ligegyldigt om der havde været ledige pladser. De 4.811 (63 pct.) var blevet *afvist*, fordi deres adgangsgivende eksamen ikke havde et tilstrækkeligt højt gennemsnit.

Andel afviste i forhold til ansøgere var højt i 2009 og 2010, men endnu højere i 1995-1997. Antal afviste var i 2010 lavere end i 2009.

Næsten halvdelen af de afviste (43 pct.), svarende til 2.026, havde kun søgt om optagelse på én uddannelse. 15 pct., svarende til 713, af de afviste, var i forvejen indskrevet på en universitetsuddannelse. De mest søgte uddannelser blandt de afviste, er medicin, psykologi og jura. 44 pct. af de afviste, havde søgt én af disse uddannelser som 1. prioritet. Næsten hver fjerde afviste (24 pct.), havde søgt om optagelse på medicin som 1. prioritet. 18 pct. af de afviste, svarende til 868 personer blev optaget i 2. optagelsesrunde.

Universiteterne har oplyst, at der er 3.089 ledige pladser på universiteternes bacheloruddannelser efter optagets 2. runde. Særligt Syddansk Universitet, Aalborg Universitet og Aarhus Universitet har mange ledige pladser. Universiteterne i København og omegn har generelt færre ledige pladser end de øvrige universiteter. Mere end en tredjedel af de ledige pladser findes inden for naturvidenskab. Også teknisk videnskab og samfundsvidenskab har en stor del af de ledige pladser.

29. november 2010

Ministeriet for Videnskab  
Teknologi og Udvikling

Bredgade 43  
1260 København K

Telefon 3392 9700

Telefax 3332 3501

E-post vtuv@vtu.dk

Netsted www.vtu.dk

CVR-nr. 1680 5408

Sagsnr. 10-091507

Dok nr. 1605706

Side 1/1

### Optagelsesprocedure (optagelsens første og anden runde)

Første runde af optagelsen afsluttes 30. juli. Her modtager de optagne ansøgere et brev med tilbud om optagelse, mens de ansøgere, der ikke er blevet optaget på nogle af de uddannelser, de har søgt optagelse på (man kan søge om optagelse på op til otte uddannelser), får et afslagsbrev.

Optagelsens anden runde løber fra 30. juli og frem til en frist, som det enkelte universitet sætter. På nogle uddannelser optages ansøgere helt frem til studiestart. Resultat af optagelsens anden runde opgøres normalt 1. oktober. Opgørelsen tager højde for, at nogle ansøgere ”takker nej” til de studiepladser, de har fået tilbudt 30. juli, mens andre søger og optages på de uddannelser, der har ledige pladser. Alle kan søge i anden runde, også personer, der ikke søgte i første runde.

### Fastlæggelse af studiepladser

Antallet af studiepladser på universiteternes bacheloruddannelser fastsættes på langt de fleste af uddannelserne af universiteterne selv. Antallet af studiepladser skal fastlægges under hensyn til to forhold:

- Universitetet skal give forsvarlig forskningsbaseret undervisning med kvalificerede undervisere, her indgår også hensyn til bygningskapacitet.
- Optaget skal være i overensstemmelse med samfundets behov for uddannet arbejdskraft med den pågældende uddannelse.

Ministeriet for Videnskab  
Teknologi og Udvikling

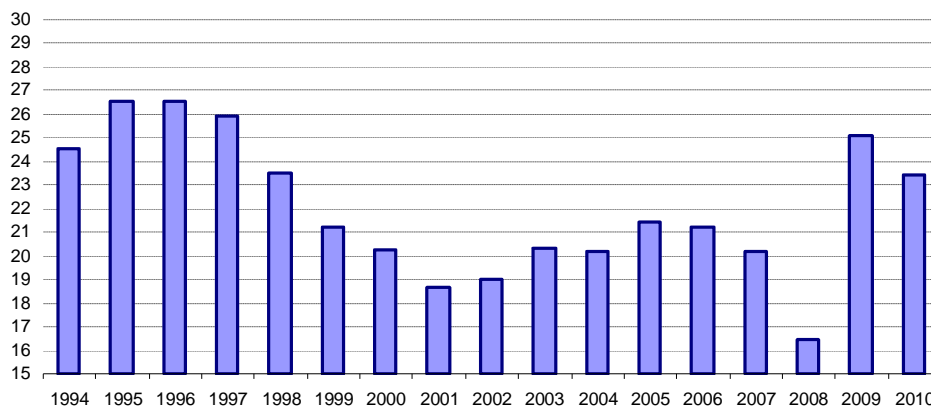
Side 2/2

Der er seks uddannelser, hvor universiteterne ikke selv fastsætter antallet af studiepladser. Det er medicin, tandlæge, dyrlæge, folkesundhed, humanbiologi og biomekanik. Antallet af studiepladser på disse uddannelser fastsættes af Videnskabsministeren og fremgår af finansloven.

### Analyse af ikke optagne ansøgere

Ved optagelsens første runde 2010 var 7.689 ansøgere med en universitetsuddannelse som 1. prioritet ikke blevet optaget. Det svarer til 23 pct. af det antal ansøgere, som havde en universitetsuddannelse som 1. prioritet. Andelen er lidt lavere i 2010 end i 2009 (- 2 procentpoint). I 1995-1997 var andelen af ansøgere, der ikke blev optaget, højere end i 2009 og 2010, se figur 1.

**Figur 1. Ikke optagne som procent af antal ansøgere (opgjort efter første optagelsesrunde)**



Kilde: Universitets og Bygningsstyrelsens beregninger på baggrund af data fra Den Koordinerede Tilmeldings sekretariat (KOT).

Af de 7.689 ansøgere, der ikke blev optaget i 2010, var der 4.811 ansøgere, der opfyldte adgangskravene, svarende til 63 pct., se tabel 1. De sidste 2.878, svarende til 37 pct., opfyldte ikke adgangskravene og ville ikke være blevet optaget uanset antallet af ledige pladser på universiteterne.

**Tabel 1. Antal ikke optagne ansøgere ved universiteternes bacheloruddannelser, fordelt på afviste og afmeldte ansøgere, 30. juli 2010**

	Antal	Procent
<b>Ikke optagne (i alt)</b>	7.689	100%
<b>Afviste (opfylder adgangskravene)</b>	4.811	63%
<b>Afmeldte (opfylder ikke adgangskravene)</b>	2.878	37%

Kilde: Universitets- og Bygningsstyrelsens beregninger på baggrund af data fra Den Koordinerede Tilmeldings sekretariat (KOT).

**Faktaboks: Ikke optagne ansøgere (afviste ansøgere + afmeldte ansøgere)**

De ikke optagne ansøgere kan deles op i to grupper.

Den første gruppe består af ansøgere, som opfylder adgangskravene for optagelse, men som *afvises*, da de udelukkende har søgt uddannelser med en grænsekvote, der er højere end ansøgerens adgangsgivende gennemsnit. En uddannelse har en grænsekvote, hvis der er flere kvalificerede ansøgere end studiepladser. Grænsekvoten sikrer, at ansøgere med den bedste adgangsgivende eksamen optages. De afviste ansøgere ville blive optaget, hvis der var flere uddannelsespladser.

Den anden gruppe er de *afmeldte* ansøgere. Disse ansøgere opfylder *ikke* adgangskravene. Det kan skyldes, at de har trukket deres ansøgning tilbage, at de har indleveret en så ufuldstændig ansøgning, at den ikke kan behandles, eller slet og ret, at de ikke har en adgangsgivende eksamen.

Ministeriet for Videnskab  
Teknologi og Udvikling

Side 3/3

En del af de afviste pr. 30. juli 2010 var allerede i gang med en uddannelse. Således var 713 af de afviste, svarende til ca. 15 pct. indskrevet på en universitetsuddannelse 1. oktober 2009, og ønskede derfor antageligt at foretage et studieskifte. 31 pct. af de ansøgere, som blev afvist på medicin, var i forvejen indskrevet på en anden universitetsuddannelse. Den tilsvarende andel for psykologi og jura er henholdsvis 16 pct. og 8 pct., se tabel 2.

**Tabel 2. Andel afviste 30. juli 2010, som var indskrevet på en universitetsuddannelse pr. 1. oktober 2009, fordelt på afvist uddannelse**

Afvist uddannelse	Andel
<b>Medicin</b>	31%
<b>Psykologi</b>	15%
<b>Jura</b>	8%

Kilde: Universitets- og Bygningsstyrelsens beregninger på baggrund af data fra Den Koordinerede Tilmeldings sekretariat (KOT).

**De afvistes alder og alder på adgangsgivende eksamen**

Alderen på de afviste ansøgere, var på ansøgningstidspunktet 23 år i gennemsnit. Alderen på de ansøgere, der blev optaget, var 22 år i gennemsnit. Ligeledes er al-

deren på den adgangsgivende eksamen for de ansøgere, der blev afvist, gennemsnitligt ældre (3,3 år) end for de ansøgere, der blev optaget (2,0 år), se tabel 3.

Andelen af ansøgere med en adgangsgivende eksamen på mere end to år er større for de afviste end for de ansøgere, der er optaget. Der er således 38 pct. af de afviste ansøgere med en adgangsgivende eksamen, der er mere end to år, mens den tilsvarende andel er 19 pct. for de ansøgere, der blev optaget. En ansøger kan gange sit gennemsnit med 1,08, hvis man søger om optagelse på en uddannelse senest to år efter færdiggørelse af den adgangsgivende eksamen.

**Tabel 3. Alder på adgangsgivende eksamen fordelt på afviste og optagne, 30. juli 2010**

Alder på adgangsgivende eksamen	Afviste		Optagne	
	Antal	Procent	Antal	Procent
0 år	765	16%	4.753	21%
1 år	1.237	26%	8.318	37%
2 år	810	17%	4.872	22%
Mere end 2 år	1.826	38%	4.295	19%
Uoplyst	173	4%	430	2%
<b>I alt</b>	<b>4.811</b>	<b>100%</b>	<b>22.668</b>	<b>100%</b>

Ministeriet for Videnskab  
Teknologi og Udvikling

Side 4/4

Kilde: Universitets- og Bygningsstyrelsens beregninger på baggrund af data fra Den Koordinerede Tilmeldings sekretariat (KOT).

Anm: Tallene inkluderer kun uddannelser under Videnskabsministeriets ressort. Medtaget er alene ansøgere, der er hhv. afvist og optaget på en uddannelse under Videnskabsministeriets ressort som 1. prioritet.

### Hvilke uddannelser har de afviste søgt?

Tabel 4. viser, hvilke uddannelser de afviste, der opfylder adgangskravene, har søgt som første prioritet. Flest har søgt medicin (24 pct.), psykologi (11 pct.) og jura (9 pct.). Tilsammen havde 44 pct. af de afviste ansøgere, som opfyldte adgangskravene, én af disse tre uddannelser som første prioritet.

**Tabel 4. De afvistes 1. prioritetsansøgninger, 30. juli 2010**

Uddannelse	1. prioritet	
	Antal	Procent
Medicin	1.159	24%
Psykologi	535	11%
Jura	417	9%
Tandlæge	148	3%
Almen Erhvervsøkonomi	146	3%
Idræt	142	3%
HUM-BAS	134	3%
Film- og Medievidenskab	127	3%
Veterinærmedicin	120	3%
Statskundskab/samfundsfag	112	2%
Historie	85	2%
Filosofi	72	2%
Interkulturel Markedskommunikation	72	2%
Antropologi	70	2%
Andet	1.472	31%
<b>I alt</b>	<b>4.811</b>	<b>100%</b>

Kilde: Universitets- og Bygningsstyrelsens beregninger på baggrund af data fra Den Koordinerede Tilmeldings sekretariat (KOT).

Anm: Tallene inkluderer kun uddannelser under Videnskabsministeriets ressort.

### Bliver de afviste optaget i anden runde?

868 af de ansøgere, der blev afvist i første optagelsesrunde, er blevet optaget i anden runde. Det svarer til 18 pct. af de afviste.

Afviste, der optages i anden runde, optages hyppigst inden for samme hovedområde eller et beslægtet hovedområde. Tabel 5. viser, på hvilket hovedområde de 18 pct. af de afviste, der blev optaget i anden runde, blev afvist fra i første runde, og hvilket hovedområde de blev optaget på i anden runde.

På naturvidenskab og humaniora er de fleste afviste, der er blevet optaget i anden runde, blevet optaget på en anden uddannelse inden for samme hovedområde. Således er 72 pct. af de afviste på naturvidenskab og 65 pct. af de afviste på humaniora blevet optaget på en anden uddannelse inden for samme hovedområde. De afviste på samfundsvidenskab har i lidt højere grad søgt andre veje og er blandt andet i anden runde blevet optaget på humaniora og øvrige uddannelser, der ligger uden for Videnskabsministeriets ressort. Næsten halvdelen (45 pct.) af de ansøgere, der blev afvist på sundhedsvidenskab og optaget i anden runde, er blevet optaget på naturvidenskab. De afviste på teknisk videnskab, der er optaget i anden runde, er enten optaget på en anden uddannelse på teknisk videnskab, naturvidenskab eller på en uddannelse uden for Videnskabsministeriets ressort.

Ministeriet for Videnskab  
Teknologi og Udvikling

Side 5/5

**Tabel 5. Afviste 30. juli 2010, som er optaget i anden runde, fordelt på hovedområde**

		Optaget på hovedområde							I alt	Antal
		Hum	Nat	Samf	Sund	Tek	Teo	Øvrige		
Afvist	Hum	65%	6%	3%		1%	6%	21%	100%	393
	Nat	3%	72%			6%		19%	100%	72
	Samf	15%	6%	48%	1%	1%	2%	27%	100%	263
	Sund		45%	7%	22%	15%		12%	100%	107
	Tek		18%	3%		42%		36%	100%	33
	I alt		34%	16%	17%	3%	4%	3%	22%	100%

Kilde: Universitets- og Bygningsstyrelsens beregninger på baggrund af data fra Den Koordinerede Tilmeldings sekretariat (KOT).

De afviste, der bliver optaget i anden runde, bliver ikke alene ofte optaget på samme hovedområde, de bliver også ofte optaget på samme universitet, som afviste dem i første optagelsesrunde. Tabel 6. viser, hvilken institution de 18 pct. afviste, der blev optaget i anden runde, blev afvist fra og hvilken institution de blev optaget på i anden runde. Afviste fra Aalborg Universitet, Syddansk Universitet og Aarhus Universitet er i høj grad blevet optaget på det samme universitet på ledige studiepladser. Afviste fra Handelshøjskolen i København og Roskilde Universitet er dog i højere grad blevet optaget på en anden institution (særligt Syddansk Universitet). Ikke alle afviste søger nødvendigvis ind på en universitetsuddannelse igen. Således er 39 pct. af de afviste fra Danmarks Tekniske Universitet blevet optaget på en uddannelse, der ikke hører under Videnskabsministeriets ressort - eksempelvis diplomingeniøruddannelserne.

**Tabel 6. Afviste 30. juli 2010, som er optaget i anden runde, fordelt på institution**

		Optaget på institution										
		AAU	AU	HHK	DTU	ITU	KU	RUC	SDU	Øvrige	I alt	Antal
Afvist	AAU	77%	3%	3%					6%	10%	100%	31
	AU	19%	52%						12%	16%	100%	221
	HHK	7%	2%	20%		2%	4%	1%	45%	19%	100%	119
	DTU	7%			29%		18%		7%	39%	100%	28
	ITU				13%	25%	63%				100%	8
	KU	10%	4%	2%	2%	1%	31%	2%	24%	23%	100%	324
	RUC	6%	2%	2%			3%	8%	48%	32%	100%	66
	SDU	6%	1%				8%		62%	23%	100%	71
	<b>I alt</b>	14%	15%	4%	2%	1%	14%	2%	28%	21%	100%	868

Kilde: Universitets- og Bygningsstyrelsens beregninger på baggrund af data fra Den Koordinerede Tilmeldings sekretariat (KOT).

### Ledige pladser på universiteterne efter anden optagelsesrunde

Dette afsnit beskriver, hvor mange ledige pladser der er tilbage på universiteterne efter anden optagelsesrunde (dvs. pr. 1. oktober).

Ministeriet for Videnskab  
Teknologi og Udvikling

Universiteterne har oplyst, at der er 3.089 ledige pladser på universiteternes bacheloruddannelser efter optaget i anden runde, se tabel 7.

Side 6/6

**Tabel 7. Antal ledige pladser på universiteterne efter optaget i anden runde, 1. oktober 2010**

	HHK	ITU	DTU	KU	RUC	AU	AAU	SDU	I alt
<b>Ledige Pladser</b>	0	10	28	131	224	590	1.050	1.056	3.089
<b>Optag</b>	2.634	203	803	6.614	1.489	6.330	2.790	3.532	24.395
<b>Ledig kapacitet</b>	0%	5%	3%	2%	13%	9%	27%	23%	12%

Kilde: Opgørelser fra universiteterne. De 1.050 ledige pladser på AAU udtrykker den kapacitet, som AAU har vilje og mulighed for at udbygge til, da AAU ønsker at optage alle, der opfylder de faglige adgangskrav.

Note: Ledig kapacitet er beregnet ved at sætte ledige pladser i forhold til optag + ledige pladser.

Note: Alene uddannelser under Videnskabsministeriets ressort.

### Stor forskel i antal ledige pladser blandt universiteter

Der er stor forskel i antal ledige pladser blandt de forskellige universiteter. Syddansk Universitet og Aalborg Universitet er med henholdsvis 1.056 og 1.050 ledige pladser de universiteter med flest ledige pladser efter optaget i anden runde. Handelshøjskolen i København (0), IT-Universitetet i København (10) og Danmarks Tekniske Universitet (28) har færrest ledige pladser efter optaget i anden runde.

Der er stor forskel på, om universiteterne har fået udnyttet deres kapacitet fuldt ud. Aalborg Universitet og Syddansk Universitet er med henholdsvis 27 pct. og 23 pct. de to universiteter, der i 2010 ville have været i stand til at øge optaget mest, hvis der havde været flere kvalificerede ansøgere.

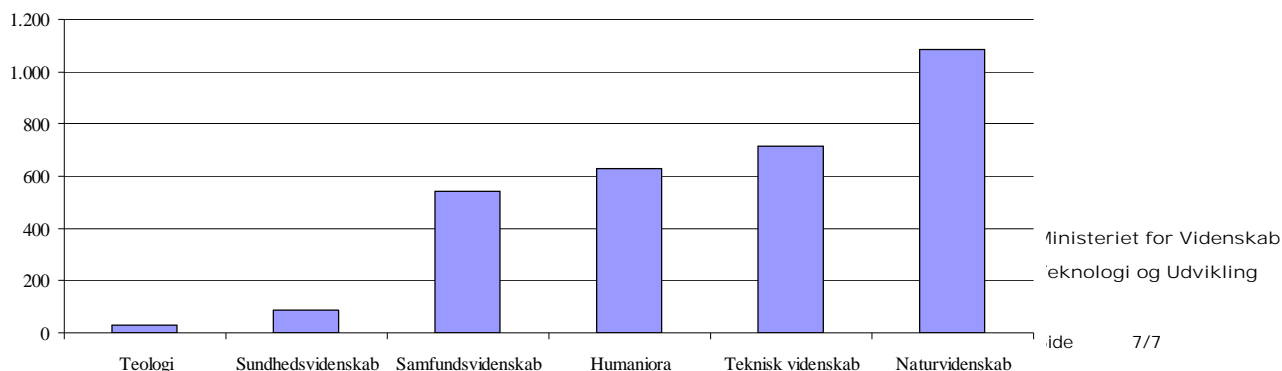
### Geografi

Der er en sammenhæng mellem universiteternes geografiske placering og antallet af ledige pladser. Universiteterne i og tæt på København, dvs. Handelshøjskolen i København, Københavns Universitet, IT-Universitetet i København, Roskilde Universitet samt Danmarks Tekniske Universitet er således også de universiteter med færrest ledige pladser.

## Hovedområde

Antallet af ledige pladser er særligt koncentreret inden for naturvidenskab, som udgør mere end en tredjedel af de ledige pladser, se figur 2. Også teknisk videnskab og humaniora har med henholdsvis 23 pct. og 20 pct. en stor del af de ledige pladser.

**Figur 2. Antal ledige pladser på universiteterne efter optaget i anden runde, fordelt på hovedområder, 2010**



Kilde: Opgørelser fra universiteterne.

Det er dog ikke på alle universiteter, at størstedelen af ledige pladser findes inden for naturvidenskab, se tabel 8. På Aalborg Universitet findes størstedelen af de ledige pladser inden for teknisk videnskab og samfundsfag, og Syddansk Universitet har flest ledige pladser inden for humaniora.

**Tabel 8. Antal ledige pladser fordelt på universitet og hovedområde, 1/10-2010**

	HHK	ITU	DTU	KU	RUC	AU	AAU	SDU	I alt
<b>Naturvidenskab</b>		10	28	92	224	392	200	141	1.087
<b>Teknisk videnskab</b>				16		43	350	304	713
<b>Humaniora</b>						28	200	403	631
<b>Samfundsvidenskab</b>				23		100	250	170	543
<b>Sundhedsvidenskab</b>							50	38	88
<b>Teologi</b>						28			28
<b>I alt</b>	<b>0</b>	<b>10</b>	<b>28</b>	<b>131</b>	<b>224</b>	<b>590</b>	<b>1.050</b>	<b>1.056</b>	<b>3.089</b>

Kilde: Opgørelser fra universiteterne.

**Bilag til redegørelse for ikke optagne ansøgere efter optagelsens 1. runde, og antal ledige pladser efter optagelsens 2. runde.**

**Udvikling i afviste ansøgere**

Antallet af ansøgere, der ikke blev optaget, steg med 129 personer fra 2009 til 2010, se tabel 9. Denne vækst dækker over 304 flere afmeldte og 175 færre afviste, se tabel 9.

**Tabel 9. Antal ikke-optagne fordelt på afviste og afmeldte og hovedområde ved universiteternes bacheloruddannelser, 30. juli 2010**

		2007	2008	2009	2010	Ændring 2009-2010	
						antal	Pct.
<b>Humaniora</b>	<b>I alt ikke optagne</b>	<b>1.341</b>	<b>1.165</b>	<b>1.894</b>	<b>2.113</b>	<b>219</b>	<b>12</b>
	Heraf afviste	1.141	439	1.193	1.346	153	13
	Heraf afmeldte	200	726	701	767	66	9
<b>Naturvidenskab</b>	<b>I alt ikke optagne</b>	<b>525</b>	<b>443</b>	<b>573</b>	<b>721</b>	<b>148</b>	<b>26</b>
	Heraf afviste	341	107	276	331	55	20
	Heraf afmeldte	184	336	297	390	93	31
<b>Samfundsvidenskab</b>	<b>I alt ikke optagne</b>	<b>1.934</b>	<b>1.721</b>	<b>3.276</b>	<b>2.896</b>	<b>-380</b>	<b>-12</b>
	Heraf afviste	1.344	831	2.219	1.699	-520	-23
	Heraf afmeldte	590	890	1.057	1.197	140	13
<b>Sundhedsvidenskab</b>	<b>I alt ikke optagne</b>	<b>1.683</b>	<b>794</b>	<b>1.633</b>	<b>1.769</b>	<b>136</b>	<b>8</b>
	Heraf afviste	1.397	290	1.188	1.369	181	15
	Heraf afmeldte	286	504	445	400	-45	-10
<b>Teknisk Videnskab</b>	<b>I alt ikke optagne</b>	<b>131</b>	<b>102</b>	<b>172</b>	<b>179</b>	<b>7</b>	<b>4</b>
	Heraf afviste	47	39	108	66	-42	-39
	Heraf afmeldte	84	63	64	113	49	77
<b>Teologi</b>	<b>I alt ikke optagne</b>	<b>12</b>	<b>10</b>	<b>12</b>	<b>11</b>	<b>-1</b>	<b>-8</b>
	Heraf afviste	*	*	*	0	-2	-
	Heraf afmeldte	10	8	10	11	1	10
<b>I alt</b>	<b>I alt ikke optagne</b>	<b>5.626</b>	<b>4.235</b>	<b>7.560</b>	<b>7.689</b>	<b>129</b>	<b>2</b>
	Heraf afviste	4.272	1.708	4.986	4.811	-175	-4
	Heraf afmeldte	1.354	2.527	2.574	2.878	304	12

Ministeriet for Videnskab  
Teknologi og Udvikling

Side 8/8

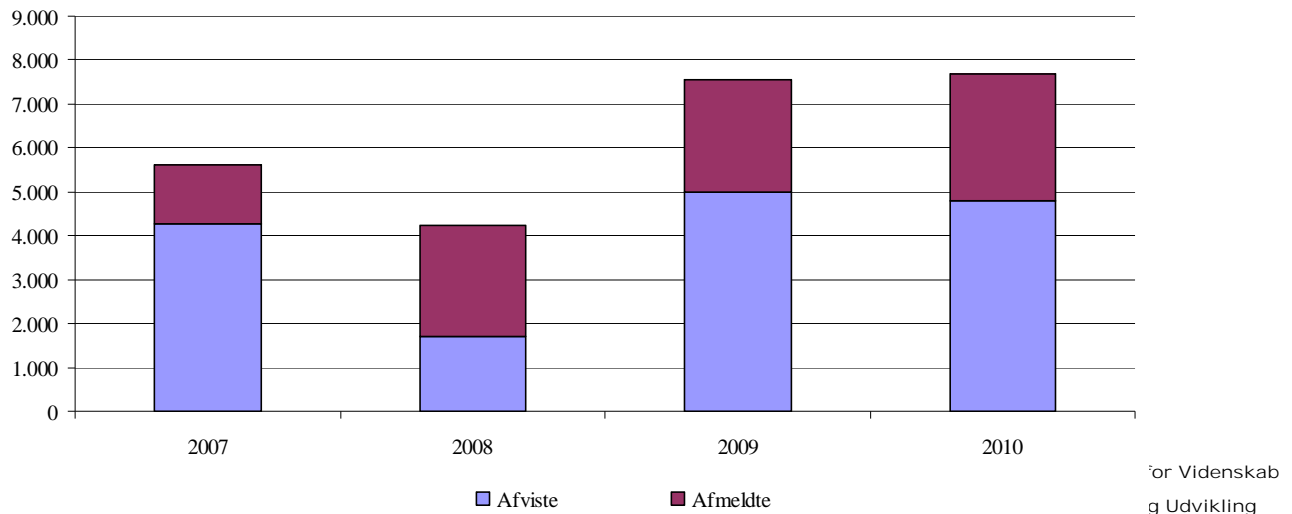
Kilde: Universitets- og Bygningsstyrelsens beregninger på baggrund af data fra Den Koordinerede Tilmeldings sekretariat (KOT). Anm: Tallene inkluderer kun uddannelser under Videnskabsministeriets ressort.

Anm: Antal mindre end 3 er anonymiseret ved en \*

Antallet af afmeldte ansøgere steg 12 pct. fra 2009 til 2010. Det svarer cirka til væksten i antal første prioritetsansøger til universiteterne, som var på 10 pct.



**Figur 3. Antal ikke optagne ansøgere fordelt på afviste og afmeldte ansøgere, 30. juli 2010**



Kilde: Universitets- og Bygningsstyrelsens beregninger på baggrund af data fra Den Koordinerede Tilmeldings sekretariat (KOT).

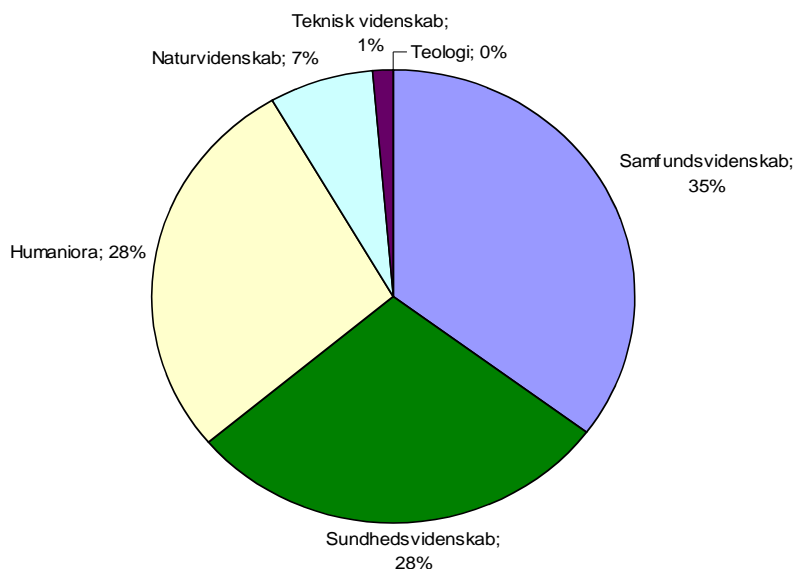
Anm: Tallene inkluderer kun uddannelser under Videnskabsministeriets ressort.

Side 9/9

#### Afviste ansøgere fordelt på hovedområde

Ser man på hovedområde fordeler de afviste ansøgere sig primært på samfundsvidenskab (35 pct.), sundhedsvidenskab (28 pct.) og humaniora (28 pct.), se figur 4. Dette afspejler nogenlunde disse hovedområders fordeling i forhold til andele af optaget, bortset fra sundhedsvidenskab. 28 pct. af de afviste havde søgt en sundhedsvidenskabelig uddannelse som første prioritet, selvom sundhedsvidenskab kun optager 9 pct. af det samlede optag. Det er også på sundhedsvidenskab de fleste dimensionerede uddannelser findes (f.eks. medicin).

**Figur 4. Afviste fordelt på hovedområde (1. prioritet), 30. juli 2010**



Kilde: Universitets- og Bygningsstyrelsens beregninger på baggrund af data fra Den Koordinerede Tilmeldings sekretariat (KOT). Anm: Tallene dækker udelukkende uddannelser under Videnskabsministeriets ressort.

Fra 2009 til 2010 *steg* antallet af afviste med 181 inden for sundhedsvidenskab (en stigning på 15 pct.), med 153 inden for humaniora (en stigning på 13 pct.) og med 55 inden for naturvidenskab (en stigning på 20 pct.), mens det *faldt* med 520 inden for samfundsvidenskab (et fald på 23 pct.) og med 42 inden for teknisk videnskab (et fald på 39 pct.).

### Afviste fordelt på universiteter

Tabel 10 viser antallet af ikke optagne fordelt på universitet i perioden 2007-2010.

**Tabel 10. Ikke optagne fordelt på afviste og afmeldte og universitet ved universiteternes bacheloruddannelser, 30. juli 2010**

		2007	2008	2009	2010	Ændring 2009-2010		
						Antal	Pct.	
Aarhus Universitet	<b>I alt ikke optagne</b>	<b>1.095</b>	<b>743</b>	<b>1.721</b>	<b>1.497</b>	<b>-224</b>	<b>-13</b>	
	Heraf afviste	981	175	1023	912	-111	-11	for Videnskab
	Heraf afmeldte	114	568	698	585	-113	-16	og Udvikling
Danmarks Tekniske Universitet	<b>I alt ikke optagne</b>	<b>81</b>	<b>63</b>	<b>108</b>	<b>89</b>	<b>-19</b>	<b>-18</b>	3/10
	Heraf afviste	33	28	72	54	-18	-25	
	Heraf ikke afmeldte	48	35	36	35	-1	-3	
Handelshøjskolen i Kø- benhavn	<b>I alt ikke optagne</b>	<b>756</b>	<b>863</b>	<b>1.557</b>	<b>1.141</b>	<b>-416</b>	<b>-27</b>	
	Heraf afviste	409	475	1.047	561	-486	-46	
	Heraf ikke afmeldte	347	388	510	580	70	14	
IT Universitetet	<b>I alt ikke optagne</b>	<b>8</b>	<b>13</b>	<b>38</b>	<b>79</b>	<b>41</b>	<b>108</b>	
	Heraf afviste	*	*	11	34	23	209	
	Heraf ikke afmeldte	6	11	27	45	18	67	
Københavns Universitet	<b>I alt ikke optagne</b>	<b>2.465</b>	<b>1.406</b>	<b>2.971</b>	<b>3.255</b>	<b>284</b>	<b>10</b>	
	Heraf afviste	1.951	438	2.068	2.301	233	11	
	Heraf ikke afmeldte	514	968	903	954	51	6	
Roskilde Universitet	<b>I alt ikke optagne</b>	<b>394</b>	<b>177</b>	<b>296</b>	<b>402</b>	<b>106</b>	<b>36</b>	
	Heraf afviste	325	48	169	263	94	56	
	Heraf ikke afmeldte	69	129	127	139	12	9	
Syddansk Universitet	<b>I alt ikke optagne</b>	<b>635</b>	<b>796</b>	<b>571</b>	<b>874</b>	<b>303</b>	<b>53</b>	
	Heraf afviste	465	498	317	528	211	67	
	Heraf ikke afmeldte	170	298	254	346	92	36	
Aalborg Universitet	<b>I alt ikke optagne</b>	<b>192</b>	<b>174</b>	<b>298</b>	<b>352</b>	<b>54</b>	<b>18</b>	
	Heraf afviste	106	44	279	158	-121	-43	
	Heraf ikke afmeldte	86	130	19	194	175	921	
<b>I alt</b>	<b>I alt ikke optagne</b>	<b>5.626</b>	<b>4.235</b>	<b>7.560</b>	<b>7.689</b>	<b>129</b>	<b>2</b>	
	Heraf afviste	4.272	1.708	4.986	4.811	-175	-4	
	Heraf ikke afmeldte	1.354	2.527	2.574	2.878	304	12	

Kilde: Universitets- og Bygningsstyrelsens beregninger på baggrund af data fra Den Koordinerede Tilmeldings sekretariat (KOT). Tallene dækker udelukkende uddannelser under Videnskabsministeriets ressort.

Anm: Antal mindre end 3 er anonymiseret ved en \*

Ca. to tredjedele af alle afviste i 2010 havde som 1. prioritet søgt en uddannelse på Københavns Universitet (2.301) eller Aarhus Universitet (912), mens der var relativt få afviste på IT Universitet i København (34) og Danmarks Tekniske Universitet (54).

### Afvistes og optagnes prioritering

Mange afviste ansøgere har kun søgt én uddannelse (42 pct.), se tabel 11.

Ved kun at søge om optagelse på én adgangsbegrænset uddannelse, kan man risikere ikke at blive optaget, selvom man er kvalificeret, hvis flere har søgt, end der er pladser til.

**Tabel 11. Antal for de afviste, 30. juli 2010**

Antal prioriteter	Antal afviste	Procent
1	2.026	42%
2	920	19%
3	989	21%
4	432	9%
5	185	4%
6	80	2%
7	38	1%
8	83	2%
<b>Uoplyst</b>	58	1%
<b>I alt</b>	<b>4.811</b>	<b>100%</b>

Ministeriet for Videnskab  
Teknologi og Udvikling

Side 11/11

Kilde: Universitets- og Bygningsstyrelsens beregninger på baggrund af data fra Den Koordinerede Tilmeldings sekretariat (KOT).

Anm: Tallene inkluderer kun uddannelser under Videnskabsministeriets ressort.

### Afmeldte ansøgers oprindelsesland

Mens ikke-danske ansøgere udgør ca. 9 pct. af de optagne, udgør ikke-danske ansøgere hele 40 pct. af de afmeldte ansøgere, se tabel 12.

**Tabel 12. Antal afmeldte fordelt på lande, 30. juli 2010**

	Afmeldt – opfylder ikke adgangskrav		Optaget	
	Antal	Procent	Antal	Procent
<b>Danmark</b>	1.738	60%	20.739	91%
<b>Norge</b>	252	9%	360	2%
<b>Sverige</b>	223	8%	332	1%
<b>Island</b>	46	2%	103	0%
<b>Tyskland</b>	53	2%	214	1%
<b>Bulgarien</b>	36	1%	57	0%
<b>Polen</b>	38	1%	50	0%
<b>Rumænien</b>	33	1%	36	0%
<b>Letland</b>	35	1%	34	0%
<b>Litauen</b>	117	4%	114	1%
<b>Cameroun</b>	25	1%	3	0%
<b>Andre lande</b>	282	10%	626	3%
<b>I alt</b>	<b>2.878</b>	<b>100%</b>	<b>22.668</b>	<b>100%</b>

Kilde: Universitets- og Bygningsstyrelsens beregninger på baggrund af data fra Den Koordinerede Tilmeldings sekretariat (KOT).

Anm: Tallene inkluderer kun uddannelser under Videnskabsministeriets ressort. Alene ansøgere og optagne med en uddannelse under videnskabsministeriet som 1. prioritet er inkluderet i beregningerne.

Anm: Antal mindre end 3 er anonymiseret ved en \*