

Folketingets Sundhedsudvalg



Folketingets Sundhedsudvalg har den 5. januar 2010 stillet følgende spørgsmål nr. 251 (Alm. del) til ministeren for sundhed og forebyggelse, som hermed besvares. Spørgsmålet er stillet efter ønske fra Jonas Dahl (SF).

Spørgsmål nr. 251:

”Ministeren bedes redegøre for udviklingen i egenbetalingen til medicin siden 2001.”

Svar:

Jeg har til brug for besvarelsen indhentet en udtalelse fra Lægemiddelstyrelsen, der oplyser følgende:

”Udviklingen i egenbetalingen kan både ses i forhold til *alle* lægemidler og i forhold til *tilskudsberettigede* lægemidler. Lægemiddelstyrelsen har opgjort egenbetalingsprocenten som andelen af egenbetaling i forhold til den respektive omsætning af lægemidler.^[1]”

Egenbetaling i forhold til alle lægemidler

Som det fremgår af tabel 1 er egenbetalingen i forhold til omsætningen for alle lægemidler faldet fra 42,5 pct. i 2001 til 41,3 pct. i 2009. I faktiske tal er egenbetalingen steget fra 4.094 mio. kr. i 2001 til 5.183 mio. kr. i 2009, hvilket svarer til 26,6 pct. Men da omsætningen for alle lægemidler er steget med 30,2 pct. i samme periode, er egenbetalingsprocenten lavere i 2009 end i 2001.

Tabel 1: Omsætning af alle lægemidler, egenbetaling til alle lægemidler, samt egenbetalingsprocenten

År	Omsætning, mio. kr.	Egenbetaling, mio. kr.	Egenbetalingsprocent
2001	9.635	4.094	42,5
2002	10.581	4.226	39,9
2003	10.917	4.323	39,6
2004	11.247	4.488	39,9
2005	11.587	4.642	40,1
2006	12.055	4.731	39,2
2007	12.706	4.910	38,6
2008	12.710	5.051	39,7
2009	12.546	5.183	41,3

Anm: December 2009 er baseret på foreløbige data.

Slotsholmsgade 10-12
DK-1216 København K
Tlf. +45 7226 9000
Fax. +45 7226 9001
E-mail sum@sum.dk
Hjemmeside www.sum.dk

Dato: 9. februar 2010
Sags nr.: 10000184
Sagsbeh.: sjuc/nmo
Dok nr.: 173465

Egenbetaling i forhold til tilskudsberettigede lægemidler

Som det fremgår af tabel 2 er egenbetalingen i forhold til omsætningen for tilskudsberettigede lægemidler faldet fra 27,9 pct. i 2001 til 27,4 pct. i 2009. Egenbetalingen til tilskudsberettigede lægemidler er i faktiske tal steget fra 2.132 mio.kr. i 2001 til 2.758 mio.kr. i 2009, altså 29,4 pct., mens omsætningen for tilskudsberettigede lægemidler er steget med 31,8 pct.

Tabel 2: Omsætning af tilskudsberettigede lægemidler, egenbetaling til tilskudsberettigede lægemidler, samt egenbetalingsprocenten

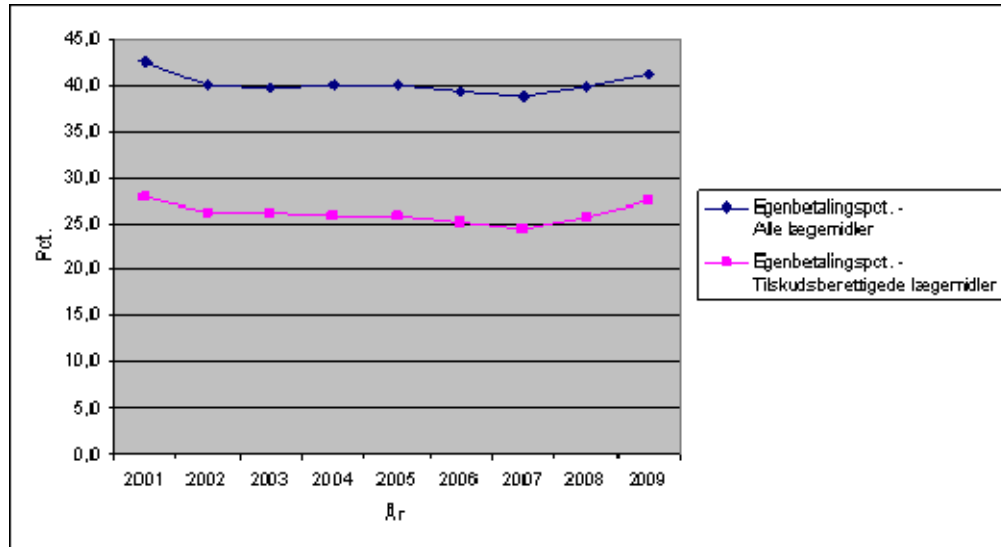
År	Omsætning, mio. kr.	Egenbetaling, mio. kr.	Egenbetalingsprocent
2001	7.649	2.132	27,9
2002	8.572	2.241	26,1
2003	8.903	2.331	26,2
2004	9.090	2.351	25,9
2005	9.343	2.420	25,9
2006	9.743	2.444	25,1
2007	10.265	2.502	24,4
2008	10.257	2.632	25,7
2009	10.084	2.758	27,4

Anm: December 2009 er baseret på foreløbige data.

Udviklingen i egenbetalingsprocenten

Udviklingen i egenbetalingsprocenten siden 2001 fremgår også af nedenstående figur, hvor den er afbilledet i forhold til alle lægemidler hhv. tilskudsberettigede lægemidler. Som det fremgår af figuren, følger kurverne stort set hinanden. Fra 2001 til 2002 har der været et pænt fald, hvorefter egenbetalingsprocenten har været relativt konstant frem til og med 2005. Fra 2005 til 2007 var der igen et fald, og derefter er procentsatsen steget i 2008 og 2009, som følge af ændrede tilskudsregler pr. 1. maj 2008.

Figur: Andelen af egenbetaling i forhold til omsætningen for alle lægemidler hhv. tilskudsberettigede lægemidler



”

[1] Opgørelsen er foretaget på grundlag af data fra Lægemiddelstyrelsens Lægemiddelstatistikregister for 2001 til 2009, dog er december 2009 baseret på foreløbige data. Medtaget i opgørelsen er salget af lægemidler til enkeltpersoner i den primære sundhedssektor. Omsætningen er den samlede ekspeditionssum inklusive moms og eventuelt recepturgebyr, men eksklusive andre gebyrer. Egenbetalingen er den samlede ekspeditionssum fratrukket eventuelt sygesikringstilskud og kommunale tilskud.

Jeg henholder mig til Lægemiddelstyrelsens udtalelse.

Med venlig hilsen

Jakob Axel Nielsen / Nina Moss