

**Aftale om
gennemførelse af
Hjemløsestrategien
i Albertslund Kommune**

8. september 2009

Aftale om gennemførelse af Hjemløsestrategien i Albertslund Kommune

Denne aftale om gennemførelse af Hjemløsestrategien indgås mellem Indenrigs- og Socialministeriet og Albertslund Kommune. Den detaljerede beskrivelse af baggrunden og indholdet i hjemløseplanen inkl. bilag er en integreret del af aftalen og vedlægges.

1. Baggrund

Regeringen finder hjemløsesituationen uacceptabel og har sammen med partierne bag satspuljen afsat midler til en række initiativer med det sigte, at så mange hjemløse borgere som muligt hjælpes, så de kommer ud af hjemløshed og får et godt og stabilt liv i egen bolig.

Initiativerne handler dels om at etablere flere boliger til hjemløse dels om at udvikle metoder, der både kan forebygge hjemløshed og bidrage til at fastholde socialt udsatte borgere i deres bolig. Metoderne skal bygge på den aktuelt bedste viden fra forskning og praksis på hjemløshedsområdet, så spredningen af gode resultater understøttes bedst muligt.

Det overordnede formål med Hjemløsestrategien er at bidrage til at nedbringe hjemløsheden i Danmark. Under strategien er der formuleret fire langsigtede mål:

1. Ingen borgere skal leve et liv på gaden.
2. Unge bør som udgangspunkt ikke opholde sig på et forsorgshjem, men tilbydes andre løsninger efter serviceloven eller almenboligloven.
3. Ophold på forsorgshjem eller herberg bør ikke vare mere end 3-4 måneder for borgere, der er parate til at flytte i en bolig med den fornødne støtte
4. Løsladelse fra fængsel og udskrivning fra sygehus eller behandlingstilbud bør forudsætte, at der er en løsning på boligsituationen.

2. Albertslund Kommunes hjemløseplan

Initiativerne i kommunens hjemløseplan retter sig mod målene:

Mål 1. Ingen borgere skal leve et liv på gaden.

Mål 3. Ophold på forsorgshjem eller herberg bør ikke vare mere end 3-4 måneder for borgere, der er parate til at flytte i en bolig med den fornødne støtte.

Mål 4. Løsladelse fra fængsel og udskrivning fra sygehus eller behandlingstilbud bør forudsætte, at der er en løsning på boligsituationen.

En detaljeret beskrivelse af opgaverne og metoderne findes i "Ansøgning om midler til iværksættelse af hjemløseplan i kommunen", som er en integreret del af aftalen.

Sundhedskoordinator Marie Olesen er ansat som projektleder til koordination af arbejdet med realisering af kommunens hjemløseplan.

3. Økonomisk tilskud

Der gives økonomisk støtte til at realisere kommunens hjemløseplan. Finansieringen af hjemløseplanen udgør i alt 11,2 mio. kr. i perioden 2009-2012 inkl. Albertslund Kommune får i alt bevilget 11,2 mio. kr. i projektperioden.

Tilskud, der gives til realisering af Hjemløsestrategien, medfører en udvidelse af tilbud mv. i kommunen. Der kan derfor samlet set ikke ske en nedprioritering af de tilbud og indsatser, som allerede gives til hjemløse og andre socialt udsatte borgere i kommunen.

Udgiftsprofilen i projektperioden (afrundede tal)

	2009	2010	2011	2012
Etablerings- og driftsudgifter	2,1	3,8	2,6	1,6
Dokumentation mv.	0,3	0,3	0,3	0,2

Note: Tilskudsbrevet udarbejdes på baggrund af budgettet i ansøgningen.

4. Tilskudsbrev

Kommunen modtager et tilskudsbrev fra Indenrigs- og Socialministeriet. Tilskudsbrevet indeholder de detaljerede bestemmelser om regnskabsaflæggelse, rapportkrav mv. Tilskudsbrevet og denne aftale inkl. bilag indeholder tilsammen betingelserne og forudsætningerne for den økonomiske støtte.

Der skal årligt indsendes en erklæring om projektførelsen til Tilskudskontoret i Indenrigs- og Socialministeriet. Erklæringen er dokumentation for projektets status, og den skal indsendes og godkendes, før tilskud for næste projektperiode kan udbetales.

5. Samarbejde, støtte og dialog om resultater med Konsulentteamet og Rådgivningsfunktionen

Der er behov for at styrke videns- og metodeudviklingen på hjemløseområdet i Danmark. Derfor skal der ske en systematisk vidensopsamling med hensyn til de forskellige indsatsformers virkninger.

Indenrigs- og Socialministeriet stiller derfor konsulentstøtte til rådighed for kommunerne, og kommunerne samarbejder i projektperioden løbende med Rådgivningsfunktionen og Rambøll Management/SFI for at styrke resultatopnåelsen og opsamlingen af viden om virksomme indsatser i hjemløsestrategien.

I efteråret 2009 afholdes forandringsteoriworkshops for kommunerne. Workshops varetages af Rambøll Management/SFI og Rådgivningsfunktionen. I forlængelse heraf fastsættes konkrete monitoreringsindikatorer, som vil være pejlemærker for

indsatsforløbet og et udgangspunkt for den fortløbende dialog og den løbende opfølgning på kommunalt og nationalt plan.

Der vil blive udviklet et overordnet monitorerings- og evalueringssystem. Systemet vil blive udviklet med udgangspunkt i de indsatser og metoder, som kommunerne vælger at tage i brug. I projektperioden sikrer kommunerne den løbende indrapportering af de monitoreringsdata, der vælges, så data kan bruges både i den lokale projektstyring og i dialogen med Rådgivningsfunktionen og Indenrigs- og Socialministeriet.

6. Politisk styregruppe og faglig følgegruppe

Der er nedsat en politisk styregruppe med repræsentation fra de 8 kommuner, Indenrigs- og Socialministeriet, Rådgivningsfunktionen og Rambøll Management/SFI. Ministeriet for Sundhed og Forebyggelse, Beskæftigelsesministeriet og Direktoratet for Kriminalforsorgen deltager i styregruppens møder.

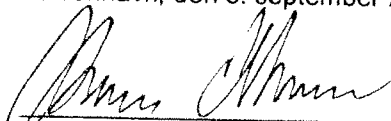
Styregruppen mødes ca. 2 gange årligt. Styregruppen er et centralt forum for erfaringsudveksling, drøftelser af eventuelle problemstillinger, og de resultater der nås undervejs mv.

Der nedsættes ligeledes en faglig følgegruppe med repræsentation fra CABI (Center for Aktiv Beskæftigelsesindsats), Kommunernes Landsforening, Rådet for Socialt Udsatte, SAND, Direktoratet for Kriminalforsorgen, Alkoholoktor og Sammenlutningen af boformer for hjemløse i Danmark samt Norsk institut for by- og regionforening og Socialstyrelsen i Sverige. Følgegruppen skal bidrage med råd og vejledning til løbende at kvalificere konkrete, faglige tilgange i realiseringen af Hjemløsestrategien.

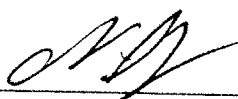
7. Underskrifter

Parterne bekræfter med deres underskrift aftalens indhold og betingelser.

København, den 8. september 2009



Indenrigs- og socialminister
Karen Ellemann



Formand for Social- og Sundhedsudvalget
Nils Jensen

Bilag:

Bilag 1: Ansøgning om midler til iværksættelse af hjemløseplan i Albertslund Kommune.

Bilag 2: Budget for hjemløseplan.

Bilag 3: Organisationsplan for Sundheds- og Socialforvaltningen 1. januar 2009.

Bilag 4: Brev af 12. marts 2009 fra Albertslund Kommune om bl.a. politisk behandling af det 1. udkast til hjemløseplanen.

**Ansøgning om midler til iværksættelse af hjemløseplan i Albertslund Kommune,
Indsendelsesfrist d. 1. juli 2009**

Indledning:

Det overordnede formål med hjemløsestrategien er at bidrage til at nedbringe hjemløsheden i Danmark. Under strategien er formuleret fire langsigtede mål:

1. at nedbringe antallet af hjemløse, der sover på gaden
2. at finde andre løsninger til unge end en plads på et forsorghjem
3. at begrænse opholdstiden på forsorghjem til 3-4 måneder for borgere, der er parate til at flytte i en bolig med den fornødne støtte og
4. at skaffe løsninger på boligsituationen førend udskrivning fra behandlingsinstitution og løsladelse fra fængsel

Kommunerne har det samlede overblik over den lokale indsats mod hjemløshed, og der lægges vægt på, at det tydeliggøres, på hvilken måde initiativer finansieret af hjemløsestrategien tænkes ind i den lokale helhed.

Hjemløseplanen er grundlaget for en forhandling med Velfærdsministeriet om midler fra Hjemløsestrategien og for kommunens videre arbejde med en hjemløseplan.

1.	<p>Kommune</p> <p>Albertslund Kommune Nordmarks Allé 2620 Albertslund</p> <p>Projektleder: Marie Olesen, sundhedskoordinator Tlf. 43 68 64 08 E-mail: marie.olesen@albertslund.dk</p>
2.	<p>Kommunen beskriver med afsæt i hjemløseprofil og kortlægningen hjemløseområdet i kommunen</p> <p>Ved SFI's hjemløsetælling i 2007 blev der i tælleugen optalt 46 hjemløse i Albertslund Kommune. De hjemløse er overvejende mænd.</p> <p>Hjemløsetællingen viser, at Albertslund Kommune har en del borgere, der opholder sig på forsorghjem, hvoraf den overvejende andel har opholdt sig i længere tid på forsorghjem. Tallene stemmer overens med kommunens egen vurdering. En stor del af de borgere, der anvender forsorghjem, er misbrugere eller psykisk syge.</p> <p>Derudover viser tællingen, at kommunen har en del afsonere, som står for snarlig løsladelse uden at have en løsning på boligproblemet. Det bør dog nævnes, at Albertslund har to fængsler beliggende i kommunen, hvilket muligvis delvist kan forklare det relativt høje antal.</p> <p>Der er i hjemløsetællingen oplyst 6 hjemløse som gadesovere, der hører til i Albertslund Kommune. Kommunen har ikke selv nogen opgørelse over borgere, der sover på gaden, men det er ikke kommunens indtryk, at der er borgere, der synligt overnatter på gaden i Albertslund, og man må derfor antage, at disse typisk befinder sig andre steder som eksempelvis København. Samtlige gadesovere er misbrugere.</p> <p>Aldersfordelingen blandt de hjemløse viser tydeligt, at hovedparten af de hjemløse er mellem 30 – 50 år. Der er ganske få unge under 24 år.</p> <p>Endeligt må det antages at langt de fleste af de hjemløse, som er tilhørende i Albertslund Kommune, og som opholder sig på gaden eller forsorghjem, grundet misbrugsproblemer har andre sociale problemer udover</p>

hjemløshed.

Det bør nævnes, at det er forvaltningens antagelse, at antallet af hjemløse og hjemløsetruede er større end SFI's hjemløsetælling viser. Gennem Jobcenter Albertslunds opgørelser ved man, at der aktuelt er 128 personer i Albertslund Kommune, der er registreret uden fast bopæl. Der er naturligvis ikke tale om, at hele denne gruppe er hjemløse, men det høje antal viser, at der er en stor gruppe, som er hjemløsetruede. Netop de hjemløsetruede er en vigtig gruppe i forhold til hjemløseplanen, hvor et væsentligt element vil være forebyggende indsatser målrettet denne gruppe for at forhindre, at de ender som hjemløse på forsorgshjem, som sofa-surfere eller i anden form for hjemløshed.

På baggrund af hjemløsetællingen og kommunens egne oplysninger på området kan der peges på tre grupper af hjemløse, der vil være målgruppen for hjemløseplanen: gadesovere, de hjemløse på forsorgshjem samt gruppen af afsonere, der står uden en løsning på boligsituationen.

Vi fravælger de unge hjemløse som målgruppe, da hjemløsetællingen viser, at der er ganske få i kommunen, og der blandt de unge hjemløse er en gruppe afsonere, som dermed bliver dækket ind under den målgruppe.

Som nævnt er de hjemløse i målgruppen fortrinsvist mænd, hvorfor en indsats naturligt vil rette sig mod denne gruppe. Der vil derfor ikke blive iværksat indsatser, der er målrettet kvinder alene, men vi vil dog have kønsaspektet for øje i det videre arbejde og tilpasse indsatserne, hvor det er relevant.

3. Kommunen beskriver hjemløseområdet indplacering i den kommunale organisation

Opgaver vedrørende hjemløshed løses i Albertslund Kommune med Sundheds- og Socialforvaltningen som tovholder og med inddragelse af Team Bolig under Fællesforvaltningen og Miljø- og Teknikforvaltningen, hvor det er relevant.

I Sundheds- og Socialforvaltningen ligger alle opgaver vedrørende arbejdsmarked, sundhed og sociale tilbud for voksne, herunder opgaver vedrørende misbrugere, psykisk syge, sociale ydelser mv. At forvaltningen rummer alle disse områder, må ses som en stor styrke i forhold til at sikre en tværfaglig, koordineret og sammenhængende indsats på hjemløseområdet (organisationsdiagram for Sundheds- og Socialforvaltningen er vedlagt som bilag).

Ansvar for styringen af hjemløseprojektet vil ligge i sekretariatet, hvor projektleder og projektmedarbejder vil være ansat. For at sikre projektets forankring i organisationen tages der i projektorganiseringen udgangspunkt i, at ledere og medarbejdere, der i det daglige arbejder med eller er i kontakt med målgruppen, i vid udstrækning inddrages i såvel udvikling som implementering af indsatserne.

Projektorganiseringen vil tage udgangspunkt i tre niveauer:

Styregruppen er nedsat og består af: Tordis Vilidur, direktør for Sundheds- og Socialforvaltningen, Birgitte Gormsen, sekretariatschef, Cecilie Engell, chef for det sociale område, Susanne Kremmer, afdelingschef for Miljø og Teknikforvaltningen samt Mette Duekilde Nielsen, udviklingsmedarbejder i jobcentret.

Projektgruppen vil blive nedsat, når der er en endelig afklaring på, hvilke indsatsområder den endelige hjemløseplan kommer til at indeholde. Projektgruppen tænkes at bestå af projektlederen og projektmedarbejderen samt repræsentanter fra de fagområder der er i spil i de seks indsatsområder. Dvs. eksempelvis ledere og fagkonsulenter på socialområdet, psykiatrikoordinatoren og repræsentanter fra team bolig og jobcentret.

Endelig vil der blive etableret en række **arbejdsgrupper** med udgangspunkt i indsatsområderne. I arbejdsgrupperne inddrages folk, der til dagligt arbejder med målgrupperne. Dvs. eksempelvis sagsbehandlere, opsøgende medarbejdere, frivillige, boligsociale medarbejdere mm.

Da Albertslund Kommune er en relativ lille kommune, er de faglige medarbejdere, der arbejder på de berørte områderne få, og det skal derfor sikres, at sårbarheden i forhold til at opretholde den daglige drift i projektperioden håndteres. Derfor vil projektleder og projektmedarbejder i vid udstrækning blive involveret i yderste led i projektet og følgelig spille en væsentlig rolle i arbejdsgrupperne.

Opgaven vedrørende udarbejdelse af handleplaner (SEL § 141) er organisatorisk placeret hos den enkelte sagsbehandler. For at sikre, at de borgere, der modtager indsatser under hjemløseplanen får tilbudt en handleplan, vil den ansvarlige leder løbende følge op på og kvalificere arbejdet med handleplaner. Dette vil blandt andet ske ved, at handleplaner vil være et fast tilbagevendende punkt på de ugentlige fagmøder på socialområdet. Da et af indsatsområderne i hjemløseplanen er en bedre koordinering i arbejdet om hjemløshed internt i kommunen, vil der undervejs i projektperioden være fokus på at udvikle og afprøve nye modeller for, hvordan sagsgangene vedrørende udarbejdelse af handleplaner kan kvalificeres og systematiseres.

For at sikre at de hjemløses oplevelser og vurderinger komme til orde vil der i hjemløseplanen ske brugerinddragelse og brugerdeltagelse, de steder hvor det er relevant. Der vil i begyndelsen af projektperioden blive udarbejdet en strategi for området.

4.1 Kommunalbestyrelsens målsætning(er) som bidrag til hjemløsestrategien

Målsætning 1:

At nedbringe antallet af hjemløse der sover på gaden.

4.1.1. Målgruppe:

Gadesovere i Albertslund Kommune og de omkringliggende kommuner.

4.1.2. Virkninger/effekter:

Antallet af hjemløse, der overnatter på gaden målt ved SFI's hjemløsetælling skal reduceres fra 6 i uge 6 2007 til max 2 i uge 6, 2012.

Målsætning 1	2009	2010	2011	2012
"Gadesovere"	6	-	3	2

4.1.3. Aktiviteter/indsatser:

Opsøgende arbejde og udredning

Passende boliger med bostøtte

Forebyggende indsats i forhold til arbejdsmarkedsparete hjemløsetruede og hjemløse

4.1.4. Forklaring på sammenhæng - forklaringen på, at de beskrevne virkninger kan opnås ved hjælp af de beskrevne aktiviteter/indsatser:

Opsøgende arbejde og udredning

For at nå målsætningen er det afgørende, at det opsøgende arbejde kvalificeres, så kommunen kommer i kontakt med gadesoverne og derved kan gøre en indsats for dem.

Gadesoverne er ikke synlige i gadebilledet i Albertslund og indtrykket er, at en stor del af dem opholder sig i andre kommuner. Derfor vil det opsøgende arbejde ikke tage udgangspunkt i en gadeplansindsats men i stedet i følgende to områder:

For det første et styrket samarbejde med de kommuner, hvor gadesoverne primært opholder sig, så vi sikrer at relevante oplysninger vedrørende gadesovere, der er Albertslund borgere, bliver videregivet. Som led i hjemløseplanen opruster Københavns Kommune arbejdet med at opsøge udenbys gadesovere og etablere kontakt til hjemkommunen med henblik på at finde en løsning, så den hjemløse kan komme "hjem" igen. Som en del af hjemløseplanen vil Albertslund Kommune gå aktivt ind i et samarbejde om dette og arbejde for, at der udarbejdes en samarbejdsmodel på området. Intentionen er efterfølgende at udbrede samarbejdsmodellen, så den også omfatter andre kommuner, hvor der opholder sig Albertslund borgere på gaden. Samtidig vil vi kvalificere det interne samarbejde i kommunen, så vi sikrer, at arbejdsgangene er koordineret og effektive, så sagsgangen ved en henvendelse fra en anden kommune er klart defineret.

For det andet et styrket samarbejde med forsorgshjemmene, der medvirker til, at der bliver et bedre flow gennem forsorgshjemmene og derved bedre plads til gadesovere. Da gadesoverne ofte er svære at komme i dialog med på gadeplan, er forsorgshjemmene en vigtig kilde til kontakt, da den hjemløse selv henvender sig og derved selv etablerer den første kontakt (for nærmere beskrivelse af indsatsen på forsorgshjem se afsnit 4.2).

Når kontakten til den hjemløse gadesover er skabt, er det vigtigt, at der sker en udredning, som fører til, at den hjemløse afklares og at der udarbejdes en plan for det videre forløb. Herunder en afklaring på, om den hjemløse har brug for et egentlig botilbud eller kan klare sig i egen bolig.

For at sikre at dette sker, vil vi som nævnt kvalificere det interne samarbejde i kommunen. Det skal være tydeligt hvilken indgang der er i Albertslund Kommune for andre kommuner, der henvender sig og hvordan sagsgangen efterfølgende er internt i kommunen. Som hjemløsetællingen viser, har gruppen af gadesovere ofte komplekse problemstillinger og herunder ofte psykiske problemer eller misbrugsproblemer. Derfor er det vigtigt, at de arbejdsgange og den ansvarsfordeling der etableres på området tager højde for dette og tager udgangspunkt i en helhedsorienteret tilgang til den hjemløse.

Kommer vi i kontakt med den hjemløse gennem forsorgshjemmene, vil der her ske en udredning. Som det uddybes i afsnit 4.2, er et af hjemløseplanens indsatsområder at arbejde for, at der i samarbejde med forsorgshjemmene Solvang og Tornehøjgård, begge beliggende i Glostrup Kommune, udvikles og implementeres en udredningsplan med inspiration fra "Udredning og Plan" fra Århus Amt. Tanken er, at hvis der straks iværksættes en grundig og effektiv udredning, så øges chancen for, at den hjemløse fastholdes i et forløb, hvor det er muligt at arbejde med vedkommende, og derved mindskes risikoen for, at den hjemløse søger tilbage til gaden.

Passende boliger med bostøtte

Når der foreligger en udredning, og der er lavet en plan for det videre forløb, er det næste skridt, at den hjemløse skal kunne tilbydes en passende bolig med den rette bostøtte.

Det er Albertslund Kommunes hensigt at 40 % af den samlede målgruppe på 46 hjemløse (opgjort ved SFI's hjemløsetælling) i løbet af projektperioden bliver udredt og tilbudt et relevant botilbud. Dette botilbud kan eksempelvis være egen bolig, ældrebolig eller mindre bofællesskaber.

Det er hjemløseplanens intention, at de hjemløse skal tilbydes at bo i egen bolig, men der kan være forhold der gør, at den hjemløse vil være bedre stillet med andre boformer, hvorfor vi er åbne for at finde løsninger herpå.

I forhold til at tilbyde de hjemløse egen bolig, har Albertslund Kommune den udfordring, at boligmassen, som denne gruppe har råd til, ganske enkelt er for lille. Som en del af hjemløseplanen ønsker kommunen derfor at omdanne 6 – 8 lejligheder, som egner sig til denne målgruppe. Der vil være tale om permanente boliger med egen lejekontrakt. Udgangspunktet vil være, at hver person får egen lejlighed med egen indgang, køkken og bad, og at boligerne placeres to og to tæt på hinanden, men spredes i boligområder i kommunen, hvor det er muligt og hensigtsmæssigt. Hvis man placerer boligerne i områder, der i forvejen er socialt belastede, risikerer man, at der opstår negative synergi effekter med andre socialt belastede grupper, og at der ikke er den nødvendige rummelighed blandt de andre beboere, der er en forudsætning for, at de hjemløse kan blive integreret og ikke risikerer at blive smidt ud pga. naboklager mm.. Da Albertslund Kommune netop har en høj andel af socialt belastede boligområder, er det vigtigt, at der tages højde for dette, og boligerne placeres i de områder, hvor der er den fornødne rummelighed i beboersammensætningen.

For at sikre, at der er mulighed for at løse problemstillingen med at kunne tilbyde de hjemløse boliger, er vi i færd med ændre anvisningskriterierne, så de muliggør at vi opnår målsætningen.

For at undgå tilbagefald til hjemløshed er det essentielt, at tilbuddet om bolig kobles til et tilbud om støtte i eget hjem med henblik på, at den enkelte kan opnå et velfungerende hverdagsliv indenfor rammen af boligen. Som en del af hjemløseplanen vil kommunen derfor ansætte bostøttemedarbejdere, hvis arbejde tager udgangspunkt i interventionstyperne "supported housing/case management" og "critical time intervention".

Tanken er, at den hjemløse tilordnes én case manager, og at denne er nøglepersonen for den hjemløse. Case manageren holder løbende kontakten med den hjemløse og sikrer kontakten til relevante behandlingssteder som misbrugsbehandling, psykiatrisk behandling eller læge. Samtidig sikrer case manageren kontakten til de øvrige relevante personer i kommunen som sagsbehandlere, støttekontakt personer mm. Endelig er case manageren en praktisk støtte for den hjemløse i dagligdagen og medvirker positivt til den hjemløses sociale aktiviteter og netværk.

Som et led i hjemløseplanen ønsker vi derfor med udgangspunkt i case managermodellen at udvikle og kvalificere samarbejdet internt i kommunen, så vi sikrer en tværfaglig, koordineret og helhedsorienteret tilgang

til den hjemløse.

I hjemløseplanen har Albertslund Kommune ansøgt om 800.000 til bostøtteordninger (case management og critical time intervention) de første 2 år og 400.000 kr. de sidste to år i projektet. Tanken er, at der i projektperiodens start iværksættes en intensiv indsats, så der tages hånd om den overrepræsentation af hjemløse med behov for bostøtte, der er, pga. kommunens tidligere mindre fokus på området. Når projektets indsatser er begyndt implementeret, må det forventes, at behovet finder et mere naturligt leje, og der derfor kan skrues ned, da andelen af hjemløse med behov for bostøtte sandsynligvis vil være mindre.

Forebyggende indsats i forhold til arbejdsmarkedsparete hjemløse og hjemløsetruede

Som et led i at nå hjemløsestrategiens overordnede mål om at nedbringe hjemløsheden er det vigtigt at tænke i forebyggende tiltag, som kan medvirke til at begrænse tilgangen til hjemløshed.

I Albertslund Kommune vil vi som et led i hjemløseplanen derfor gøre en indsats for de arbejdsmarkedsparete ledige som er hjemløse eller hjemløsetruede.

Vi vil udvikle en model hvor:

- Der etableres et tilbud om helhedsorienteret opfølgning på borgernes sociale, arbejdsmæssige og bolig-mæssige situation via en social mentor.
- Der udvikles på den forebyggende indsats i forhold til huslejerestancer, hvor den sociale mentor giver støtte til håndtering af økonomi og evt. administration af borgerens økonomi fra kommunen.
- Der udvikles en model for, hvordan den hjemløse borger kan profitere af en beskæftigelsesmæssig indsats via samarbejde mellem den sociale mentor, Jobcenteret og arbejdspladsen/aktiveringsstedet.

Et vigtigt led i denne indsats er udvikling af et udvidet samarbejde med boligselskaberne Bo-Vest og KB. I medfør af den nye lov L92 er boligselskaberne pligtige til at underrette kommunen, når en restancesag indgives til fogedretten. Desuden giver loven kommunen øget mulighed for at yde flyttehjælp og hjælp til indskudslån, hvis en flytning til billigere lejlighed er en mulig løsning. Albertslund Kommunes situation med mange almennyttige boliger koncentreret på få boligselskaber giver mulighed for at eksperimentere med udviklingen af samarbejdet, så loven får den optimale effekt og en fogedsag ikke behøver betyde social deroute og store udgifter for kommunen.

Målgruppen for den sociale mentor er personer, som har boligproblemer, men ikke er så langt ude, at der ikke kan arbejdes med at re-introducere dem på arbejdsmarkedet.

En gruppe er yngre mennesker (25-35 år), som er røget ud af en bolig, enten pga. restancer, uorden i økonomien eller pga. et brudt samlivsforhold. Mange vil kunne klare den situation uden yderligere støtte, men unge uden store ressourcer og netværk kan havne i en situation, hvor der går år uden et fast tilholdssted, hvilket kan blive indledningen til en social deroute, med stadig løsere tilknytning til det almindelige samfund og offentlige system, bl.a. fordi den unge ikke har en kontaktadresse.

En anden gruppe er lidt ældre (35-50 år) mænd, som typisk har psykiske problemer eller er på vej ud af et misbrug. De har ikke en selvstændig bolig, men bor som sofasover eller evt. officiel lejer hos andre, hvor der er fare for at de kan fastholdes i et misbrugsmiljø.

Matchmæssigt ligger målgruppen mellem 3 og 4. Hovedvægten vil ligge på dem, der er vurderet arbejdsmarkedsparete, men gruppen ligger lige på grænsen, og nogle vil være matchet 4.

Den sociale mentor skal for borgeren være en accepteret person, der opleves som en støtte og en koordinator. Der vil blive udviklet en model, som baseres på systemisk metode og netværksmøder, så den sociale mentor kan fylde denne rolle for borgeren i et frugtbart samarbejde med øvrige involverede.

Forskellen på den sociale mentor og bostøttemedarbejderne er først og fremmest, at det er to forskellige målgrupper indsatsen retter sig mod. Desuden tænkes den sociale mentor mere som en rådgiver og i mindre grad som en praktisk hjælp i borgerens liv. Der vil for enkelte borgere være snitflader mellem den sociale mentor og bostøttemedarbejdernes arbejdsfelt og i disse tilfælde vil der blive etableret et samarbejde parterne imellem, så der opstår en positiv synergieffekt.

Som beskrevet vil målgruppen for den forebyggende indsats ikke traditionelt ende med at bo på gaden, hvis de udsættes af deres bolig. De vil i stedet ende som sofa-surfere. Derfor vil en forebyggende indsats som denne ikke nødvendigvis have direkte indvirkning på hjemløseplanens målsætning om at reducere antallet af gadesovere. Som indledningsvist nævnt er der imidlertid aktuelt 128 personer som gennem jobcentrets

opgørelser er registreret uden fast bopæl. Vi ser det som en del af hjemløseplanens målsætning at reducere dette tal med 20 % til 2012.

4.2 Kommunalbestyrelsens målsætning(er) som bidrag til hjemløsestrategien

Målsætning 3:

At begrænse andelen af hjemløse, der har ophold på forsorgshjem i mere end 3 – 4 mdr. fra de er parate til at flytte i egen bolig med den fornødne støtte.

4.2.1. Målgruppe:

Hjemløse der bor på forsorgshjem, med særligt fokus på beboere på Solvang og Tornehøjgaard i Glostrup Kommune.

4.2.2. Virkninger/effekter:

I 2012 opholder ingen hjemløse sig på forsorgshjem mere end 120 dage fra den hjemløse er parat til at flytte fra forsorgshjem, til der er fundet en løsning på bolig-situationen.

Målsætning 3	2009	2010	2011	2012
Antallet af borgere, der har ophold over 120 dage	10	-	6	0
Antallet af borgere, der har ophold, mere end 120 dage, som ikke er udredt og ikke har en plan	10	-	6	0

4.2.3. Aktiviteter/indsatser:

Samarbejde og udredning
Bolig og bostøtte
Netværksskabende aktiviteter

4.2.4. Forklaring på sammenhæng - forklaringen på, at de beskrevne virkninger kan opnås ved hjælp af de beskrevne aktiviteter/indsatser:

Samarbejde og udredning

For at nå målsætningen er det afgørende, at der tidligt under den hjemløses ophold på forsorgshjemmet sker en udredning af den hjemløse, og at der udarbejdes en handleplan.

Som tidligere nævnt er der ingen forsorgshjem i Albertslund Kommune, og de hjemløse borgere fra kommunen vil derfor opholde sig på forsorgshjem, der ligger i andre kommuner. Der er derfor en potentiel konflikt mellem opholds/handlekommune og betalingskommune, idet kommunen som udgangspunkt er forpligtet til at betale borgerens ophold, uden at have bemyndigelse til at arbejde med borgeren eller udarbejde handleplaner.

For at kunne deltage i indsatsen overfor disse borgere er det nødvendigt at udvikle en samarbejdsmodel som blandt andet beskriver snitflader og arbejdsprocedurer mellem Albertslund Kommune og andre kommuner. Det skal tydeliggøres i hvilke sager, Albertslund Kommune kan agere som handlekommune, og hvordan det sikres, at der sker et samarbejde i de sager, hvor kommunen ikke har mulighed for at være handlekommune og derfor kun er betalingskommune.

En sådan samarbejdsaftale vil medvirke til, at kommunen i højere grad kan medvirke til at arbejdet med udredning og handleplaner kvalificeres og sker rettidigt.

Det er Albertslund Kommunes intention, at den hjemløse skal være udredt inden for seks uger fra indskrivning på forsorgshjem med henblik på at udarbejde en plan for den videre indsats. Som en del af hjemløseplanen vil vi derfor arbejde for, at der i samarbejde med forsorgshjemmene Solvang og Tornehøjgaard, begge beliggende i Glostrup Kommune, udvikles og implementeres en udredningsplan med inspiration fra "Udredning og Plan" fra Århus Amt.

Det er hjemløseplanens intention, at der indgås en forpligtende samarbejdsaftale mellem Glostrup Kommune

og Albertslund Kommune på dette område. Dette samarbejde tænkes at inddrage såvel direktørniveau som fagligt niveau dvs. mellem det enkelte forsorgshjem og socialafdelingen i Albertslund Kommune.

Det er hensigten, at den udarbejdede samarbejdsmodel kan udbredes og benyttes i samarbejdet med andre kommuner, hvor der bor Albertslund borgere på forsorgshjem.

Bolig og bostøtte

Når den hjemløse er parat til at flytte fra forsorgshjemmet er det vigtigt, at kommunen kan tilbyde den rette bolig med den rigtige bostøtte. Som tidligere nævnt ønsker Albertslund Kommune at sikre, at 30 % af målgruppen på de 46 hjemløse, udredes og tilbydes et egnet botilbud i løbet af projektperioden. Ligeledes er det hensigten at omdanne 6 -8 lejligheder, så de egner sig til målgruppen. Der vil være tale om permanente boliger med egen lejekontrakt. Disse indsatser retter sig naturligvis også til gruppen af hjemløse, som flytter fra forsorgshjem.

Da overgangen fra forsorgshjem til egen bolig er en kritisk fase, er det vigtigt, at bostøtten i denne periode er af intensiv karakter, så man undgår svingdørsproblematikken, hvor den hjemløse flytter tilbage til forsorgshjemmet. Bostøtten til denne målgruppe vil derfor tage afsæt i interventionstypen "critical time intervention". Tanken er, at støtten gives i en kortere periode (6 – 9 måneder), og at der arbejdes målrettet på, at den hjemløse kan klare sig selv derefter. Det ønskes endvidere afprøvet på hvilken måde den sociale mentor kan tænkes ind i forløbet i forlængelse af perioden med critical time intervention.

Netværksskabende aktiviteter

Når den hjemløse er kommet i egen bolig med bostøtte er det vigtigt, at der er en form for socialt liv eller netværk, som den enkelte hjemløse kan deltage i.

I Albertslund Kommune eksisterer der en madklub for alkohol- og stofmisbrugere og herunder hjemløse og hjemløsetruede. Omdrejningspunktet har indtil nu været en sundhedsindsats. Det er en indsats som på flere områder har vist at have en positiv virkning, og det er en model, vi tror på i forhold til at nå målgruppen. I projektperioden vil vi derfor styrke denne indsats ved med afsæt i og inspiration fra madklubben at videreudvikle modellen, så det i stigende grad bliver rammen om netværksdannelse og sociale aktiviteter for hjemløseplanens målgruppe. Madklubben holder fysisk til i frivilligcentret, som huser en lang række af frivillige foreninger og organisationer. Som en del af indsatsen vil vi arbejde med inddragelse af de frivillige i forhold til aktiviteter for og med gruppen af hjemløse.

Formålet med de netværksskabende aktiviteter er forebyggelse og fastholdelse. Målgruppen er både de hjemløsetruede socialt udsatte borgere og de hjemløse, der er kommet hjem fra forsorgshjem og bor i egen bolig med bostøtte. Tanken er, at det for begge grupper er vigtigt med et socialt netværk, et sted man føler en tilknytning til og aktiviteter der kan fylde hverdagen ud og være med til at skabe rammen om hverdagen. Dette bidrager de netværksskabende aktiviteter til. Derved mindskes risikoen for, at borgeren oplever social isolation, ensomhed og en hverdag uden struktur eller mening, som ofte er medvirkende parametre til, at borgeren ikke kan opretholde et hverdagsliv i rammerne af egen bolig.

Endvidere er det hensigten, at de netværksskabende aktiviteter udvikles, så de kan danne rammen om en mere uformel kontakt mellem kommunen og borgerne. Som nævnt har madklubben indtil videre været tænkt som en sundhedsindsats, hvor der blandt andet er tilknyttet en hjemmesygeplejerske. I projektperioden vil vi afprøve muligheden for at udvide konceptet, så andre faggrupper som eksempelvis sagsbehandlere, misbrugskonsulenter, eller jobkonsulenter kan bruge aktiviteterne og stedet som en platform til at komme i kontakt med gruppen.

Hensigten er at udvikle og afprøve nye metoder og på denne baggrund udvikle en model for, hvordan der kan skabes en mere uformel indgang til kommunen for en gruppe, der ofte har vanskeligt ved at benytte de mere formelle indgange.

4.3 Kommunalbestyrelsens målsætning(er) som bidrag til hjemløsestrategien

Målsætning 4:

At nedbringe antallet af personer, der står for snarlig løsladelse fra fængsel uden, at der er en løsning på boligsituationen

4.3.1. Målgruppe:

Albertslund borgere der indsættes i fængsel.

4.3.2. Virkninger/effekter:

Antallet af afsonere, der står for snarlig løsladelse uden en løsning på boligsituationen målt ved SFI's hjemløsetælling skal reduceres fra 9 i uge 6, 2007 til maks. 3 i uge 6, 2012.

Målsætning 4	2009	2010	2011	2012
Løsladelse fra fængsel uden løsning på boligsituationen	9	-	5	3

4.3.3. Aktiviteter/indsatser:

Implementering af projekt god løsladelse
Fokus på udredningsdelen.

4.3.4. Forklaring på sammenhæng - forklaringen på, at de beskrevne virkninger kan opnås ved hjælp af de beskrevne aktiviteter/indsatser:Implementering af projekt god løsladelse

For at sikre at overgangen fra fængsel til frihed ikke resulterer i hjemløshed for borgerne, er det vigtigt, at der er et tæt samarbejde mellem kommunen og Kriminalforsorgen.

Der er på nuværende tidspunkt ikke et formaliseret samarbejde mellem Albertslund Kommune og Kriminalforsorgen, som sikrer denne overgang.

Som en del af hjemløseplanen vil kommunen derfor implementere den metode, der er udviklet i "Køreplan For God Løsladelse". Formålet er at etablere en samarbejdsaftale med Kriminalforsorgen, der sikrer, at der skabes sammenhæng i indsatsen ved overgangen fra fængsel til frihed. Som et minimum at borgerens boligforsørgelses- og beskæftigelsessituation er på plads forud for løsladelsen.

Fokus på udredningsdelen

Der vil i dette arbejde være særlig fokus på udredningen. En målrettet og succesfuld indsats for borgeren bygger på en grundig og dybdegående udredning, som sikrer, at borgerens komplekse situation er belyst. Det kræver, at der er et formaliseret og systemiseret samarbejde mellem flere forskellige systemer og aktører, og at samarbejdet fungerer på et højt fagligt niveau. Det er hjemløseplanens ambition at bidrage med udvikling af dette område, ved at udvikle samarbejdsmetoder mellem Kriminalforsorgen og kommunen.

Opsamlende viser nedenstående skemaer hvilke metoder, der ønskes afprøvet i hjemløseplanen:

Udredning og plan	Outcome star
x	

Supported housing	Assertive community treatment	Individual case management	Critical time intervention	Køreplan for god løsladelse.
x		x	x	x

5. Hvilke beløb ansøges der om (angiv hovedposterne)?
Se vedlagte budget.

6.	<p>Underskrift på kommunens vegne</p> <p>Ved underskriften tilkendegiver kommunen at være indforstået med de principper og generelle krav til deltagelse i hjemløsestrategien, som er beskrevet i "Vejledning til kommuner om forhandlingsforløb og bevillingsproces vedrørende midler fra hjemløsestrategien".</p> <p>Dato: _____ Navn _____ Underskrift _____</p>
----	--

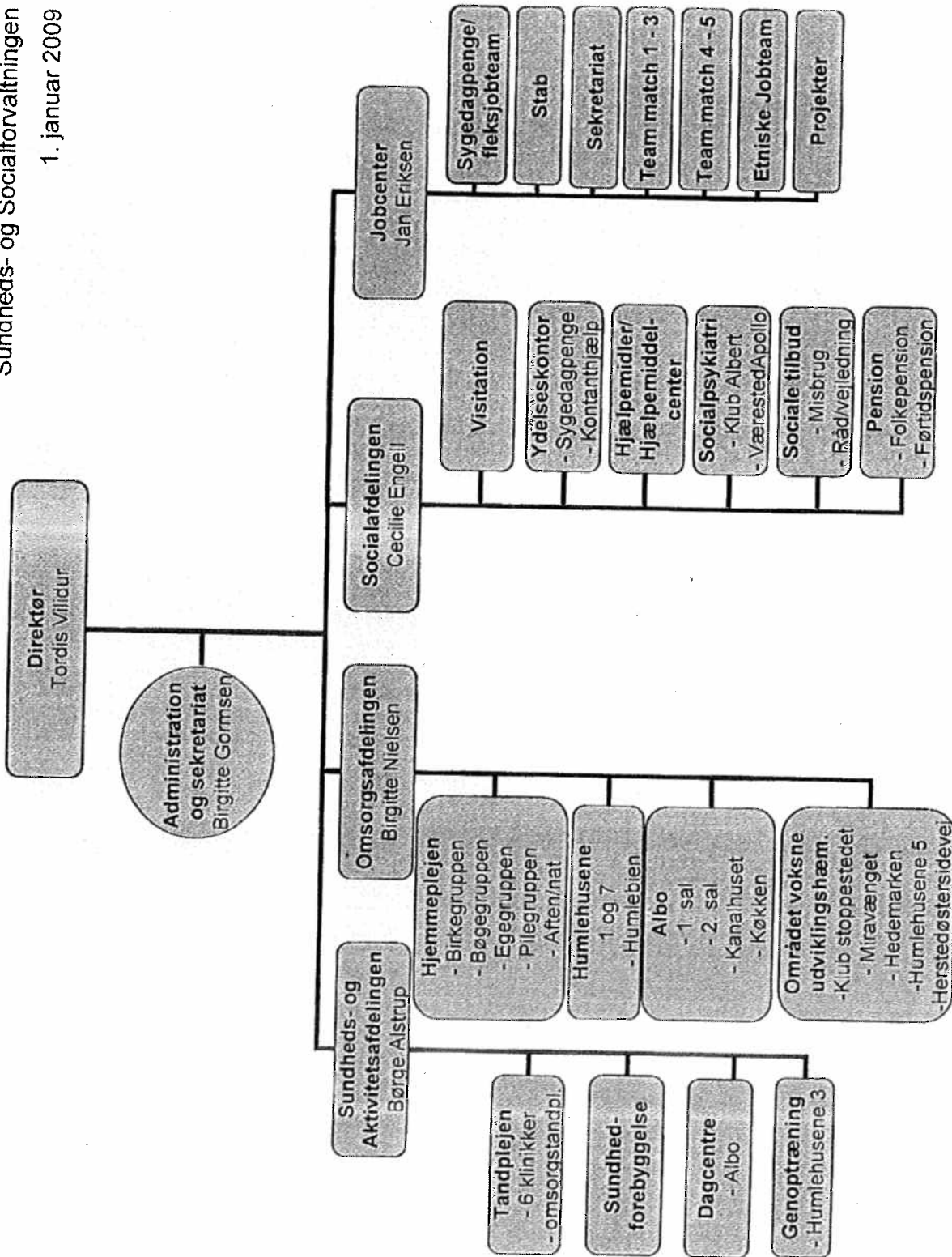


Budget for hjemløseplan

Aktivitet	Udgift				I alt
	År 1	År 2	År 3	År 4	
Social mentor (forebyggende indsats for arbejdsmarkedsparate hjemløse/hjemløsetruede)	450.000 kr.	450.000 kr.	450.000 kr.	450.000 kr.	1.800.000 kr.
Etablering af 6-8 permanente boliger - Bygningmæssige ændringer/projektering mv.	0 kr.	1.750.000 kr.	1.050.000 kr.	0 kr.	2.800.000 kr.
Bostøttemedarbejdere tilknyttet de permanente boliger	800.000	800.000	400.000	400.000	2.400.000 kr.
Udredning af borgere på forsorgshjem, udslningsforløb fra fængsler m.m	200.000 kr.	200.000 kr.	200.000 kr.	200.000 kr.	800.000 kr.
Indsatser i øvrigt – herunder netværksskabende aktiviteter	200.000 kr.	200.000 kr.	200.000 kr.	200.000 kr.	800.000 kr.
Administration, samarbejds møder med interne og eksterne samarbejdspartner o.l.	150.000 kr.	100.000 kr.	100.000 kr.	150.000 kr.	500.000 kr.
Information, alternative formidlingsmetoder og erfaringsdeling	100.000 kr.	100.000 kr.	50.000 kr.	50.000 kr.	250.000 kr.
Revision	12.500 kr.	12.500 kr.	12.500 kr.	12.500 kr.	50.000 kr.
Etablering af arbejdspladser/fokaler	100.000 kr.	-	-	-	100.000 kr.
Projektledeelse	100.000 kr.	200.000 kr.	100.000 kr.	100.000 kr.	500.000 kr.
I alt					10.000.000 kr.



Sundheds- og Socialforvaltningen
1. januar 2009





Velfærdsministeriet
Holmens Kanal 22
1060 København K

Att. Kontorchef Peter Juul

På kommunalbestyrelsesmødet d. 10. februar blev første udkast til hjemløseplanen politisk behandlet. Der blev truffet politisk beslutning om at indsende ansøgning til Velfærdsministeriet om at indgå samarbejde om hjemløsestrategien.

Dato: 12. februar 2009
Sags nr.: 08/21794

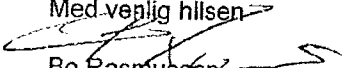
Kommunalbestyrelsen har imidlertid følgende betingelser/forbehold for at indgå i projektet:

1. Ministeriet skal give dispensation i forhold til servicerammen, således at økonomien til hjemløseplanen ligger udover dette serviceloft.
2. Albertslund Kommunes udgifter skal finansieres fuldt ud.
3. Albertslund kommune vil ikke forpligte sig på specifikke indsatser/økonomi udover projektperioden.

Spørgsmålet er, hvilken betydning disse politiske meldinger har for Albertslund Kommunes muligheder for at indgå i et samarbejde med Velfærdsministeriet omkring hjemløsestrategien?

Set i lyset af de politiske forbehold/betingelser er det da stadig muligt og hensigtsmæssigt at ansøge om at få del i den pulje, der er afsat til projektet?

Med venlig hilsen


Bo Rasmussen
Kommunaldirektør

Kopi sendt til

Velfærdsminister Karen Jespersen,
Projektleder Hanne Ramsbøl, Velfærdsministeriets rådgivningsfunktion for hjemløsestrategien
Borgmester Finn Aaberg, Albertslund kommune
Socialdirektør Tordis Vilidur, Albertslund Kommune

**Sundheds- og
Socialforvaltningen**
Sekretariatet

Albertslund Kommune
Nordmarks Allé
2620 Albertslund

www.albertslund.dk
socialforvaltningen@albertslund.dk

T 43 68 64 00
F 43 68 69 24