



SKATTEMINISTERIET

J.nr. 09-191320
Dato : 15.12.2009

Til

Folketingets Skatteudvalg

Hermed sendes svar på spørgsmål nr. 52 af 23. november 2009.
(Alm. del).

Spørgsmålet er stillet efter ønske fra Jesper Petersen (SF).

Kristian Jensen

/Tina R. Olsen

Spørgsmål 52:

”Ministeren bedes redegøre for arbejdet med at udbrede holdningen om, at sort arbejde er uacceptabelt.”

Svar:

SKAT har oplyst følgende:

”SKATs arbejde med at påvirke befolkningens holdning omkring sort arbejde tager udgangspunkt i en systematisk bearbejdning af brancher og områder, hvor sort arbejde i særlig grad finder sted, og hvor sort arbejde har fået en særlig omfattende og organiseret karakter.

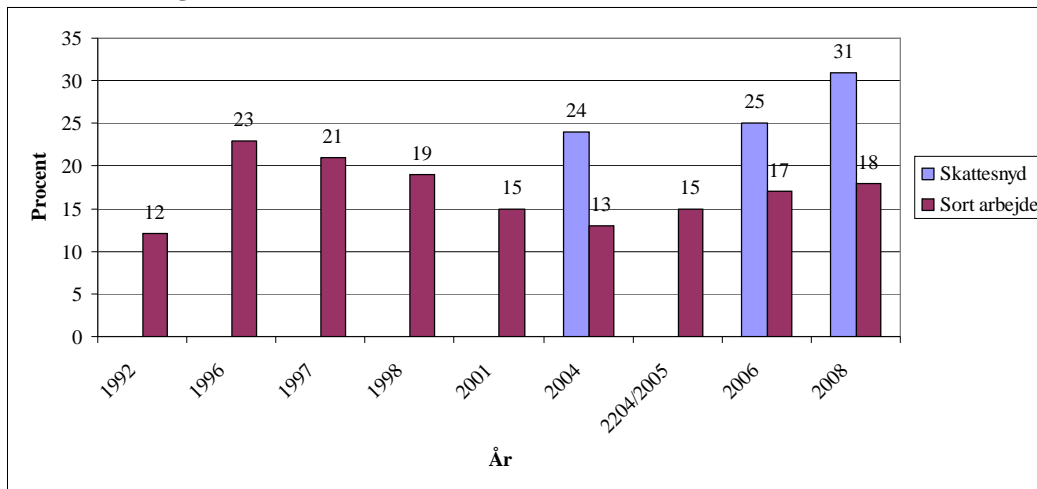
SKAT forsøger blandt andet at rette opmærksomhed på det urimelige i, at lovlydige virksomheder udsættes for unfair konkurrence på grund af sort arbejde hos konkurrenterne, jf. svaret på spørgsmål 51. SKAT forsøger også at påvirke efterspørgslen på sort arbejde ved at rette kampagner overfor potentielle aftagere af sort arbejde.

Disse tiltag retter opmærksomheden mod det urimelige i, at man lader regningen for sine private byggearbejder gå videre til de lovlydige skatteborgere, hvis man understøtter organiseret og omfattende sort arbejde indenfor byggeriet ved at efterspørge sort arbejde i større omfang.

Sort arbejde spillede også en central rolle i en række udadvendte regionale aktiviteter, som blev gennemført i SKAT i efteråret 2009 under overskriften ”synlig indsats”.

Af SKATs undersøgelser, jf. fig. 1 nedenfor, fremgår det, at borgerne siden 2004 har oplevet en stigende risiko for opdagelse i forbindelse med sort arbejde (og skattesnyd). Oplevelsen af øget risiko kan dels tilskrives SKATs succes med at optræde synligt i offentligheden, når der gennemføres kontrolaktiviteter, og dels at den vigende accept af sort arbejde i befolkningen virker selvforstærkende, idet folk oplever en øget risiko for, at naboer og andre vil anmelde omfattende sort arbejde til SKAT.

Fig. 1: Andelen af befolkningen, der vurderer risikoen for ekstra regning og skattebøder m.v. som "meget stor" eller "ret stor", hvis man laver sort arbejde eller skattesnyd. Procentvis fordeling.



Anm: Spørgsmålene lød i let omskrevet form: ”De, der udfører sort arbejde, løber jo en vis risiko for at SKAT opdager det, og uddeler efterregning og måske bøder mv. Mener de, at risikoen for den enkelte der udfører sort arbejde, er stor eller lille?” samt ”De, der snyder i skat, løber jo en vis risiko for at SKAT opdager det, og uddeler efterregning og måske bøder mv. Mener De at risikoen for den enkelte, er stor eller lille?”.

Kilde: SKATs interviewundersøgelse af skatteborgere foretaget i november og december 2008 og SKAT (2007), Told- og Skattestyrelsen (2005), Søren Pedersen (1999), Søren Pedersen (2003).

Det kan være vanskeligt at påvise en direkte sammenhæng mellem ændringer i befolkningens opfattelser direkte og det enkelte kampagnetiltag. Der er dog næppe tvivl om, at SKATs arbejde med at påvirke offentligheden har stor betydning for den positive udvikling. SKAT søger endvidere at vurdere effekten af forskellige kampagnetiltag gennem forskellige former for kvalitative undersøgelser, således at det fremtidige kampagnearbejde kan rettes til med henblik på størst mulig respons i målgrupperne.

SKAT ser kampagneorienteret arbejde som en væsentlig del af indsatsen for, gennem påvirkning af normer, at sikre en højere regelefterlevelse i befolkningen, og SKAT ønsker i de kommende år at udvikle denne indsats yderligere.”