

Akt.nr. 4



JUSTITSMINISTERIET

Civil- og Politiafdelingen

Folketinget  
Retsudvalget  
Christiansborg  
1240 København K

Afsendt med  
E-post

Dato: 11 SEP. 2009  
Kontor: Færdsels- og våben-  
kontoret  
Sagsnr.: 2009-150-1302  
Dok.: PLS40324  
+ bilag

Hermed sendes besvarelse af spørgsmål nr. 1122 (Alm. del), som Folke-  
tingets Retsudvalg har stillet til justitsministeren den 14. august 2009.  
Spørgsmålet er stillet efter ønske fra Flemming Møller Mortensen (S).

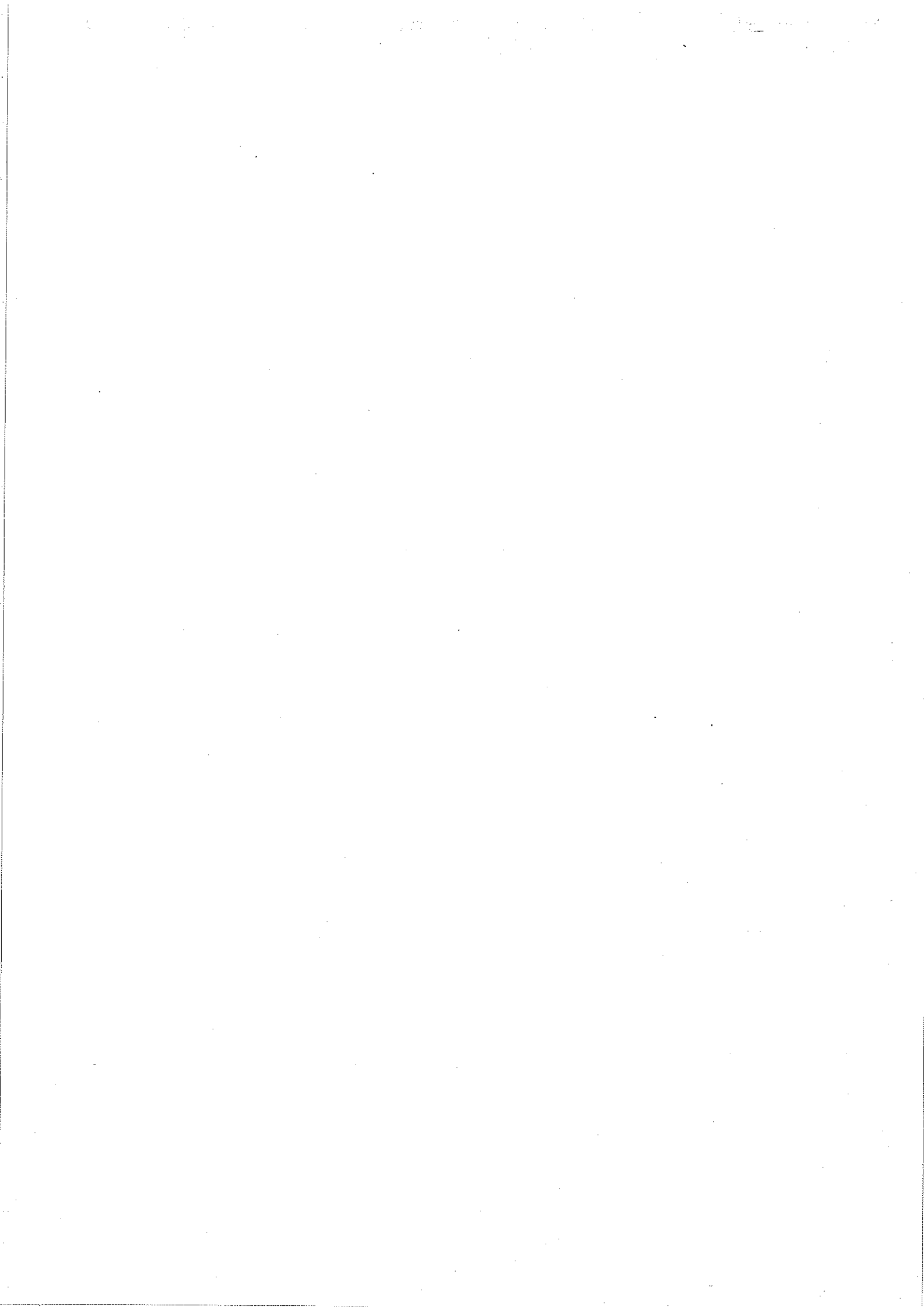
  
Brian Mikkelsen

  
Anette Arnsted

Slotsholmsgade 10  
1216 København K.

Telefon 7226 8400  
Telefax 3393 3510

www.justitsministeriet.dk  
jm@jm.dk



**Spørgsmål nr. 1122 fra Folketingets Retsudvalg (Alm. del):**

”Ministerens kommentar udbedes til artiklen ”Ingen indsats mod spritcyklisme” fra den 24. juli 2009 (<http://nyhederne.tv2.dk/article.php/id-23917659.html>).”

**Svar:**

Artiklen, der nævnes i spørgsmålet, drejer sig om politiets muligheder for at gribe ind over spirituspåvirkede cyklister og spørgsmålet om eventuel indførelse af en fast promillegrænse for cyklister.

Justitsministeriet har til brug for besvarelsen af spørgsmålet indhentet en udtalelse fra Rigspolitiet, der har oplyst følgende:

”Af færdselslovens § 54, stk. 3, fremgår blandt andet, at cykel ikke må føres eller forsøges ført af nogen, der som følge af påvirkning af spiritus befinder sig i en sådan tilstand, at han er ude af stand til at føre køretøjet på betryggende måde.

Der er ikke anført nogen fast grænse for, hvornår bestemmelsens gerningsindhold er realiseret. Det er således i hvert enkelt tilfælde et spørgsmål om at bevise, at føreren af cyklen ikke var i stand til at føre den på betryggende måde.

Nærmere retningslinjer for politiets kontrol er fastsat i Justitsministeriets cirkulære af 25. februar 1997 om undersøgelse for spirituspåvirkethed mv. i straffesager.

Politiets praktiske kontrol af cyklisters eventuelle påvirkethed af spiritus foregår i forbindelse med patruljering ved rutinemæssig standsning, ved standsning i anledning af konkrete kørselsfejl samt ved færdselsuheld. I disse tilfælde foretager politiet en besigtigelse af føreren, hvorunder det vurderes, om føreren må antages at være påvirket af spiritus i en sådan grad, at han er ude af stand til at føre cyklen på betryggende måde. I givet fald foretages en udåndingsprøve, og resultatet heraf noteres i politirapporten og danner grundlag for den videre sagsbehandling.

Rigspolitiet har ikke kendskab til, at det for 2 år siden skulle være foreslået at undersøge muligheden for indførelse af en fast promillegrænse for cyklister. Rigspolitiet finder, at politiets indsats fortsat bør have fokus på spiritusbilister, der må antages at udgøre den største fare for færdselssikkerheden.

Det kan supplerende oplyses, at det fremgår af Kriminalregisteret, at i alt 12 cyklister er straffet for overtrædelse af straf-

felovens § 54, stk. 3, for kørsel på cykel under påvirkning af spiritus i perioden fra den 1. januar 2004 til den 31. december 2008.”

Justitsministeriet kan henholde sig til Rigspolitiets udtalelse og kan i øvrigt henvise til vedlagte besvarelse af 12. april 2007 af spørgsmål nr. 212 (Alm. del) fra Folketingets Retsudvalg om samme emne.



# JUSTITSMINISTERIET

Civil- og Politiafdelingen

Folketinget  
Retsudvalget  
Christiansborg  
1240 København K.

12 APR. 2007

Dato:  
Kontor: Færdsels- og våben-  
kontoret  
Sagsbeh: Trine Dahl  
Sagsnr.: 2007-150-0372  
Dok.: TRD40145  
+ bilag

Afsendt med  
E. 12/4-07

Vedlagt fremsendes i 5 eksemplarer endelig besvarelse af spørgsmål nr.  
212 af 7. februar 2007 fra Folketingets Retsudvalg (alm. del).

  
Lene Espersen

  
Michael Højer

Slotsholmsgade 10  
1216 København K.

Telefon 7226 8400  
Telefax 3393 3510

www.justitsministeriet.dk  
jm@jm.dk



# JUSTITSMINISTERIET

Civil- og Politiafdelingen

Dato:  
Kontor: Færdsels- og våbe  
kontoret  
Sagsnr.: 2007-150-0372  
Dok.: TRD40144

## Endelig besvarelse af spørgsmål nr. 212 fra Folketingets Retsudvalg.

### Spørgsmål:

"Ministerens kommentar udbedes til Ritzau telegram af 6/2-07: "Fulde unge truer sikkerheden på vejen".

Ministeren bedes herunder indhente udtalelser fra Rådet for Større Færdselssikkerhed, Færdselssikkerhedskommissionen og Rigspolitiet og tilsende disse til udvalget.

Hvilke initiativer giver problemet og dets omfang ministeren anledning til at overveje?"

### Svar:

Det fremgår af Ritzaus telegram af 6. februar 2007, at det af skadestatisikken fremgår, at ud af de knap 19.000, der hvert år kommer på skadestuen efter et cykeluheld, er ca. 4.000 påvirket af alkohol.

Justitsministeriet har som anmodet indhentet udtalelser fra Rådet for Større Færdselssikkerhed, Færdselssikkerhedskommissionen og Rigspolitiet. Justitsministeriet har endvidere indhentet udtalelser fra Dansk Cyklist Forbund og Transport- og Energiministeriet.

Rådet for Større Færdselssikkerhed har oplyst følgende:

"Rådet er af den opfattelse, at berusede cyklister og fodgængere er et reelt problem i trafikken.

Tal fra politiets indberetninger viser for perioden 2003 til 2005, at 8 % af de dræbte cyklister havde en promille på over 0,5, mens andelen af dræbte fodgængere med en promille over 0,5 i samme periode var 26 % – I øvrigt henvises til tal fra Vejdirektoratet.

Slotsholmsgade 10  
1216 København K.

Telefon 7226 8400  
Telefax 3393 3510

www.justitsministeriet.dk  
jm@jm.dk

Vi ved, at en meget stor del af de tilskadekomne cyklister aldrig kommer til politiets kendskab, hvorfor tallene for tilskadekomne ikke er tilgængelige.

Problemstillingen med en indsats på området er, at fokus meget nødig skal fjernes fra det faktum, at fulde bilister er et langt større problem – bl.a. fordi det meget ofte rammer medtrafikanter.

Problemets omfang med tilskadekomne cyklister er meget svært at klarlægge. En national ulykkesdatabase vil kunne hjælpe på overblikket for især de tilskadekomne for i fremtiden at kunne analysere problemet yderligere.”

Færdselssikkerhedskommissionen har oplyst følgende:

”Færdselssikkerhedskommissionens sekretariat kan oplyse, at anmodningen har været behandlet på Færdselssikkerhedskommissionens 58. møde, som blev afholdt den 19. marts 2007. Kommissionen besluttede på mødet at udtale følgende:

”Det fremgår af Færdselssikkerhedskommissionens kommissorium, at det blandt andet er kommissionens opgave at afgive vurdering af forslag inden for færdselslovgivningen og administrationen heraf.

Kommission har imidlertid fundet det rigtigst ikke at udtale sig om spørgsmålet.

Færdselssikkerhedskommissionen har i den forbindelse lagt vægt på, at en række myndigheder og organisationer med tilknytning til færdselssikkerhedsområdet er repræsenteret i kommissionen, ligesom der til kommissionen er knyttet en række faste sagkyndige.

Det fremgår af Justitsministeriets brev af 8. februar 2007, at ministeriet tillige har anmodet de relevante organisationer mv., der er repræsenteret i kommissionen eller som deltager med en fast sagkyndig, om udtalelser.”

Rigspolitiet har oplyst følgende:

”Af færdselslovens § 54, stk. 2, fremgår blandt andet, at cykel ikke må føres eller forsøges ført af nogen, der som følge af påvirkning af spiritus befinder sig i en sådan tilstand, at han er ude af stand til at føre køretojet på betryggende måde. Der er ikke anført nogen fast grænse for, hvornår bestemmelsens gerningsindhold er realise-

ret. Det er således i hvert enkelt tilfælde et spørgsmål om at bevise, at føreren af cyklen ikke var i stand til at føre den på betryggende måde.

Nærmere retningslinjer for politiets kontrol er fastsat i Justitsministeriets cirkulære af 25. februar 1997 om undersøgelse for spirituspåvirkethed mv. i straffesager. Det fremgår af cirkulærets pkt. 2.1.1., at politiet til enhver tid kan benytte udåndingsprøve til kontrol af en fører af et køretøj, herunder en cyklist eller en rytter. Det fremgår videre af cirkulærets pkt. 2.1.2.2., at der kan udtages blodprøver fra blandt andet cyklister, når føreren nægter eller ikke er i stand til at medvirke ved en udåndingsprøve, eller hvis føreren nægter at følge de fastsatte retningslinjer for foretagelse af udåndingsprøver. Herudover bør blodprøve alene udtages, når føreren har været impliceret i et færdselsuheld.

Politiets praktiske kontrol af cyklisters eventuelle påvirkethed af spiritus foregår i forbindelse med patruljering ved rutinemæssig standsning, ved standsning i anledning af konkrete kørselsfejl samt ved færdselsuheld. I disse tilfælde foretager politiet en besigtigelse af føreren, hvorunder det vurderes, om føreren må antages at være påvirket af spiritus i en sådan grad, at han er ude af stand til at føre cyklen på betryggende måde. I givet fald foretages en udåndingsprøve, og resultatet heraf noteres i politirapporten og danner grundlag for den videre sagsbehandling."

Dansk Cyklist Forbund har oplyst følgende:

"Berusede cyklister er modsat bilister mest til fare for sig selv, og Dansk Cyklist Forbund mener ikke, at der er grundlag for at fastsætte – eller at håndhæve – en promillegrænse over for cyklister. Dette gælder i øvrigt også i forhold til gående, der færdes i beruset tilstand i trafikken.

En mulig målrettet indsats forudsætter et større kendskab til problemets omfang og årsager. Dansk Cyklist Forbund finder det i den forbindelse påkrævet, at overvejelserne om at inddrage skadestue- og sygehusdata i trafiksikkerhedssamarbejdet fremskyndes mest muligt. Som situationen er i dag, udgør det såkaldte "mørketal" mere end 9 ud af 10 cyklistulykker. Det er således størstedelen af cyklistulykkerne, der ikke dokumenteres og anvendes effektivt i det forebyggende færdselssikkerhedsarbejde.

For en god ordens skyld bemærkes, at det absolut må frarådes at cykle i beruset tilstand, jf. det gældende krav om at cyklen skal kunne føres på betryggende vis."

Transport- og Energiministeriet (Vejdirektoratet) har oplyst følgende:



"Til at belyse omfanget er der for perioden 2001 til og med 2005 i det følgende vist oplysninger om ulykker og tilskadekomst i forbindelse med spirituspåvirkede cyklister. Oplysninger for 2006 er endnu ikke endelige og har derfor ikke kunnet inddrages.

I den forbindelse skal der gøres opmærksom på, at der her er tale om politiets registreringer. Som spirituspåvirkede (sprit) cyklister er medregnet førere af cykel, hvor førerens promille har været større end 0,50 ‰, eller hvor føreren har været skønnet spirituspåvirket.

I den følgende tabel er vist antallet af involverede cyklister i ulykker for perioden 2001–2005. Uheldsart angiver, om der har været personskade i ulykken eller alene materiel skade. I forbindelse med ulykker med personskade er det ikke nødvendigvis cyklisten, der er kommet til skade.

| år               | uheldsart      | Sprit |        | I alt  |
|------------------|----------------|-------|--------|--------|
|                  |                | Ja    | Nej    |        |
| 2001             | Personskade    | 66    | 1.668  | 1.734  |
|                  | Materiel skade | 21    | 853    | 874    |
| 2001 Total       |                | 87    | 2.521  | 2.608  |
| 2002             | Personskade    | 58    | 1.769  | 1.827  |
|                  | Materiel skade | 21    | 839    | 860    |
| 2002 Total       |                | 79    | 2.608  | 2.687  |
| 2003             | Personskade    | 59    | 1.608  | 1.667  |
|                  | Materiel skade | 21    | 893    | 914    |
| 2003 Total       |                | 80    | 2.501  | 2.581  |
| 2004             | Personskade    | 41    | 1.530  | 1.571  |
|                  | Materiel skade | 31    | 948    | 979    |
| 2004 Total       |                | 72    | 2.478  | 2.550  |
| 2005             | Personskade    | 47    | 1.406  | 1.453  |
|                  | Materiel skade | 18    | 944    | 962    |
| 2005 Total       |                | 65    | 2.350  | 2.415  |
| I alt            |                | 383   | 12.458 | 12.841 |
| Procentfordeling |                | 3     | 97     | 100    |

#### *Antal involverede cyklister fordelt på uheldsart og involvering af sprit*

Af alle involverede cyklister i ulykker i perioden 2001–2005 er der kun registreret sprit i 3 % af ulykkerne. Dette kunne antyde, at der er tale om et væsentligt lavere problem end anført i Ritzaus meddelelse. I den forbindelse skal dog bemærkes, at det ikke er givet, at politiet i alle tilfælde har fået registreret forekomst af sprit, fordi sanktionsmulighederne over for spirituspåvirkede cyklister ikke er særligt store.

I den følgende tabel er vist antallet af ulykker, hvor mindst én cyklist med sprit har været involveret. Ulykkerne er også her for-

delt på ulykker med og uden personskade. Også her er det ikke nødvendigvis cyklisten, der er kommet til skade.

| År    | Antal ulykker |                |       |
|-------|---------------|----------------|-------|
|       | Personskade   | Materiel skade | I alt |
| 2001  | 64            | 21             | 85    |
| 2002  | 56            | 21             | 77    |
| 2003  | 57            | 21             | 78    |
| 2004  | 40            | 31             | 71    |
| 2005  | 47            | 17             | 64    |
| I alt | 264           | 111            | 375   |

#### *Antal ulykker med mindst en cyklist involveret*

At antallet af ulykker er mindre end antallet af involverede cyklister skyldes, at der er ulykker, hvor mere end en cyklist er involveret.

I den sidste tabel er vist personskaderne blandt de spirituspåvirkede cyklister sammen med personskaderne for de øvrige involverede personer i de pågældende ulykker.

| år    | Personskade - påvirkede cyklister |          |     |       | Personskade - andre involverede |          |     |       |
|-------|-----------------------------------|----------|-----|-------|---------------------------------|----------|-----|-------|
|       | dræbt                             | alvorlig | let | i alt | dræbt                           | alvorlig | let | i alt |
| 2001  | 7                                 | 22       | 29  | 58    | 0                               | 3        | 7   | 10    |
| 2002  | 3                                 | 24       | 27  | 54    | 1                               | 2        | 2   | 5     |
| 2003  | 4                                 | 17       | 31  | 52    | 0                               | 8        | 2   | 10    |
| 2004  | 4                                 | 15       | 20  | 39    | 1                               | 15       | 8   | 24    |
| 2005  | 6                                 | 22       | 17  | 45    | 0                               | 3        | 8   | 11    |
| I alt | 24                                | 100      | 124 | 248   | 2                               | 31       | 27  | 60    |

#### *Personskader blandt spirituspåvirkede cyklister og deres modparter.*

Af tabellerne fremgår det, at antallet af cyklister, der er registreret med spiritus, ikke er særligt højt. For perioden 2001–2005 udgør de kun 3 % af alle involverede cyklister i trafikulykker registreret af politiet. I forbindelse med personskaderne er det primært de påvirkede cyklister selv, det går ud over.

Det er velkendt fra diverse undersøgelser af sammenhængen mellem skadestuedata og politiets oplysninger, at netop information om ulykker med cyklister ikke så ofte kommer til politiets kendskab, især hvis der er tale om eneulykker. Der kan derfor være et større antal spirituspåvirkede cyklister, som alene er registreret på skadestuer.”

Justitsministeriet kan oplyse, at det, som anført af Rigspolitiet, i dag er forbudt at føre cykel, hvis føreren som følge af påvirkning af spiritus

befinder sig i en sådan tilstand, at han er ude af stand til at føre cyklen på betryggende måde, jf. færdselslovens § 54, stk. 2.

Justitsministeriet finder på baggrund af ovenstående udtalelser, at indsatsen fortsat bør have fokus på spiritusbilister, der må antages at udgøre den største fare for færdselssikkerheden. Ministeriet finder derfor ikke på nuværende tidspunkt grundlag for at iværksætte nye initiativer på området, herunder indførelse af en fast promillegrænse for cyklister.