

Notat

MILJØMINISTERIET

By- og Landskabsstyrelsen

Landsplan
J.nr. BLS-145-00156
Ref. Jac/kmchr
08. februar 2010

Gennemgang af de 14 arealer; fundet ved en national screening og vurderet i henhold til Risø/DTU og Vindmølleindustriens ønsker til et nationalt testcenter for prototypemøller

Baggrund

Som opfølgning på regeringens Økonomiudvalgsbeslutning af 6. februar 2009 igangsatte Miljøministeriet ved By- og Landskabsstyrelsen en screening af potentielle offentlige og private arealer i hele landet til brug for etablering af et nationalt testcenter for vindmøller.

Processen med at finde plads til et nationalt testcenter i Østerild har indebåret følgende skridt:

1. Screening af private og offentlige arealer med baggrund i Vindmølleindustriens og Risø/DTU's ønsker
2. Gennemgang af resultater af screeningen + 3 arealer foreslået af Vindmølleindustrien
3. Besigtigelse af arealerne
4. Yderligere vurdering af Østerild Klitplantage
5. Endelig beslutning

Screening af private og offentlige arealer

Vindmølleindustrien og Risø/DTUs ønsker var (se "redegørelse for baggrund for screening af arealer til brug for en prøvestation for vindmøller"):

- et areal på minimum 346 ha.
- en middelvind på minimum på 8 m/s
- et opstillingsmønster i en nord/sydgående retning
- et areal, der vest herfor ikke indeholdt elementer, der har indflydelse på målingerne.

Med screeningen blev der taget størst hensyn til naturen og dyrene samt til menneskene; herunder at området skulle ligge uden for EF-fuglebeskyttelsesområde, og at der er et afstandskrav til nærmeste beboere på 1000 m, jf. vindmøllecirkulæret.

På den baggrund blev der screenet for:

- Vindhastighed på minimum 8 m/s med baggrund i Risø/DTU's vindressourcekort
- Arealstørrelser med en minimumsstørrelse på 346 ha med plads til ca. 10 vindmøller
- 1000 meter fra beboelsesbygninger med folkeregisteradresse og sommerhusområder
- Områder, der ikke er udpeget som EF-fuglebeskyttelsesområde

Screeningsresultatet viste 14 potentielle arealer på minimum 346 ha, som opfyldte de beskrevne kriterier.

Gennemgangen af de fundne arealer

De 14 arealer, som var resultatet af screeningen, samt tre områder Nørhede, Filsø og Kallesmærsk Hede, som ønsket af Vindmølleindustrien blev gennemgået og vurderet i forhold til 1) om et opstillingsmønster i en nord/sydgående retning for 10 vindmøller var muligt og 2) i forhold til om der vest for arealet var elementer, som havde indflydelse på målingerne.

Gennemgangen af de 14 + 3 arealer blev foretaget af Miljøministeriet ved By- og Landskabsstyrelsen og Skov- og Naturstyrelsen, Risø/DTU og Vindmølleindustrien og viste, at de fleste af arealerne, ved en mere detaljeret vurdering, ikke var egnet til opstilling af 10 vindmøller i nord/sydgående retning.

Ved vurderingen af de 14 arealer + 3 arealer indgik følgende forhold:

01 Ved Tranum Klitplantage (ejet af Skov- og Naturstyrelsen) – se kortbilag 1

Området fungerer som en militær skydebane. Arealet er ikke egnet til opstilling af 7-10 vindmøller i nord/sydgående retning.

02 Hvidbjerg (ejet af Skov- og Naturstyrelsen og privatejet) – se kortbilag 2

Er beliggende i Nationalpark Thy. En placering her findes, at være i strid med formålet med nationalparken.

03 Husby Klitplantage (ejet af Skov- og Naturstyrelsen og privatejet) – se kortbilag 3

Ligger for tæt på havet, som har indflydelse på vindindfaldet. Området var ikke egnet til opstilling af 7-10 vindmøller.

04 Læsø Klitplantage (ejet af Skov- og Naturstyrelsen) – se kortbilag 4

Ligger på en ø – og deraf besværliggøres transporten til og fra testområdet, og det er uklart om havnefaciliteterne er store nok. Arealet er ikke egnet til opstilling af 7-10 vindmøller i nord/sydgående retning.

05 Vester Thorup (ejet af Skov- og Naturstyrelsen) – se kortbilag 5

Arealet er ikke egnet til opstilling af 7-10 vindmøller i nord/sydgående retning.

06 Østerild Klitplantage (ejet af Skov- og Naturstyrelsen og privatejet) – se kortbilag 6

Det blev besluttet at arbejde videre med en placering her, da det var muligt at placere 7-10 vindmøller i området.

07 Aabybro / Gjøl (privatejet) – se kortbilag 7

Området grænser op til et fuglebeskyttet område.

Ålborg Lufthavn er beliggende øst for området og vil kunne påvirke muligheden for opførelse af 250 meter høje vindmøller. Arealet er ikke egnet til opstilling af 7-10 vindmøller i nord/sydgående retning.

08 Anholt (privatejet) – se kortbilag 8

Ligger på en ø – og deraf besværliggøres transporten til og fra testområdet, og det er uklart om havnefaciliteterne er store nok. Arealet er ikke egnet til opstilling af 7-10 vindmøller i nord/sydgående retning.

09 Skagen Klitplantage (ejet af Skov- og Naturstyrelsen) – se kortbilag 9

Arealet ligger øst-vest, og er ikke egnet til en opstilling af 7-10 vindmøller i nord/sydgående retning.

10 Torup / Nørre Vorupør (ejet af Skov- og Naturstyrelsen) – se kortbilag 10

Er beliggende i Nationalpark Thy. En placering her findes, at være i strid med formålet med nationalparken.

11 Syd for Henne Strand / Kærgården (ejet af Skov- og Naturstyrelsen) – se kortbilag 11

Ligger for tæt på havet, som har indflydelse på vindindfaldet. Arealet er ikke egnet til opstilling af 7-10 vindmøller i nord/sydgående retning.

12 Nord for Henne Strand / Blåbjerg (ejet af Skov- og Naturstyrelsen) – se kortbilag 12

Ligger for tæt på havet, som har indflydelse på vindindfaldet. Arealet er ikke egnet til opstilling af 7-10 vindmøller i nord/sydgående retning.

13 Hjørdemål Klitplantage (ejet af Skov- og Naturstyrelsen og privatejet) – se kortbilag 13

Ligger for tæt på havet, som har indflydelse på vindindfaldet.

14 Nystrup (ejet af Skov- og Naturstyrelsen) – se kortbilag 14

Er beliggende i Nationalpark Thy. En placering her findes, at være i strid med formålet med nationalparken.

15 Nørhede (privatejet) – se kortbilag 15

Landbrugsareal. Området ligger delvist inden for et EF-fuglebeskyttelsesområde. Området har kun kapacitet til opstilling af op til et par møller og dermed ikke egnet til opstilling af 7-10 vindmøller.

16 Filsø (privatejet) – se kortbilag 16

Landbrugsareal. Området ligger inden for et EF-fuglebeskyttelsesområde.

17 Kallesmærsk Hede (ejet af Forsvarsministeriet) – se kortbilag 17

Området ligger inden for et EF-fuglebeskyttelsesområde. Anvendes som militært øvelsesområde.

Besigtigelse

Der blev konkret foretaget en besigtigelse af arealerne ved Østerild/Hjørdemål Klitplantage, Husby Klitplantage, Blåbjerg og Kærgården Klitplantage. Herudover blev de to områder ved Filsø og Kallesmærsk Hede også besigtiget – begge ønsket af Vindmølleindustrien.

Besigtigelsen viste, at området ved Østerild/Hjørdemål Klitplantage og Kallesmærsk Hede var de to områder, som umiddelbart opfyldte industriens ønske om plads til ca. 10 møller opstillet i en nord/sydgående retning. Ved begge områder ville det samtidig være muligt at imødekomme industriens ønske om, at arealet vest for møllerne ikke indeholder elementer med indflydelse på vindmålingerne. I Østerild Klitplantage ville det kunne ske ved fældning af en del af plantagen.

Besigtigelsen viste imidlertid også, at der i Østerild Klitplantage ville være et mindre antal huse, som ikke kunne undgås at blive berørt i tilfælde af en etablering her.

Yderligere vurdering af Østerild Klitplantage

Regeringens Økonomiudvalg besluttede på sit møde den 26. juni 2009, at Danmark skal have et nationalt testcenter for prototypemøller, og at det vil blive etableret ved en anlægslov. Regeringen besluttede at arbejde videre med en konkret placering ved Østerild. Det vurderedes, at opstilling af vindmøller på arealet ved Kallesmærsk Hede, som er et af forsvarrets vigtigste træningsområder for bl.a. uddannelse af soldater til internationale tjeneste, ikke er forenelig med de øvelsesaktiviteter, som pågår i området. Samtidig er området udpeget som EF-fuglebeskyttelsesområde.

Det blev samtidig besluttet at afklare endnu engang, om der var andre mulige placeringer. På den baggrund fortsatte arbejdet. Vindmølleindustrien vurderede hen over sommeren, om der var yderligere arealer, der kunne komme i spil. Vindmølleindustrien tilkendegav interesse for

områderne Kallesmærsk Hede, Filsø, Østerild samt et område ved Stadil Fjord. Stadil Fjord (udpeget EF-fuglebeskyttelsesområde) blev af industrien selv vurderet for lille til et nationalt testcenter. Filsø, som er udpeget som EF-fuglebeskyttelsesområde, havde fortsat industriens interesse. Der blev foretaget en umiddelbar vurdering af mulige påvirkninger af arter og naturtyper, som området er udpeget som EF-fuglebeskyttelsesområde for. En uvildig faglig vurdering foretaget af DMU, som konkluderede, at placering af vindmøller ville skade områdets bestande af rastende fugle. Samtidig foretog ministeriet endnu en vurdering af området ved Østerild Klitplantage.

Endelig beslutning

Den 30. september 2009 besluttede regeringens Økonomiudvalg endeligt, at der skulle arbejdes videre med placeringen ved Østerild Klitplantage.

På By- og Landskabsstyrelsens hjemmeside er der lagt en redegørelse og en række dokumenter, der belyser baggrunden for valget af Østerild Klitplantage til et nyt nationalt testcenter for vindmøller.

Potentielle vindmøllearealer uden for fuglebekyttelse

Arealer > 340 ha, > 1000m til bebo og vind > 8 m/s

Støttearealer

< 1000 til beboelse

Eksisterende vindmøller

Fredsskov

Habitat 2004

Fuglebekyttelse 2006

Ramserrådte

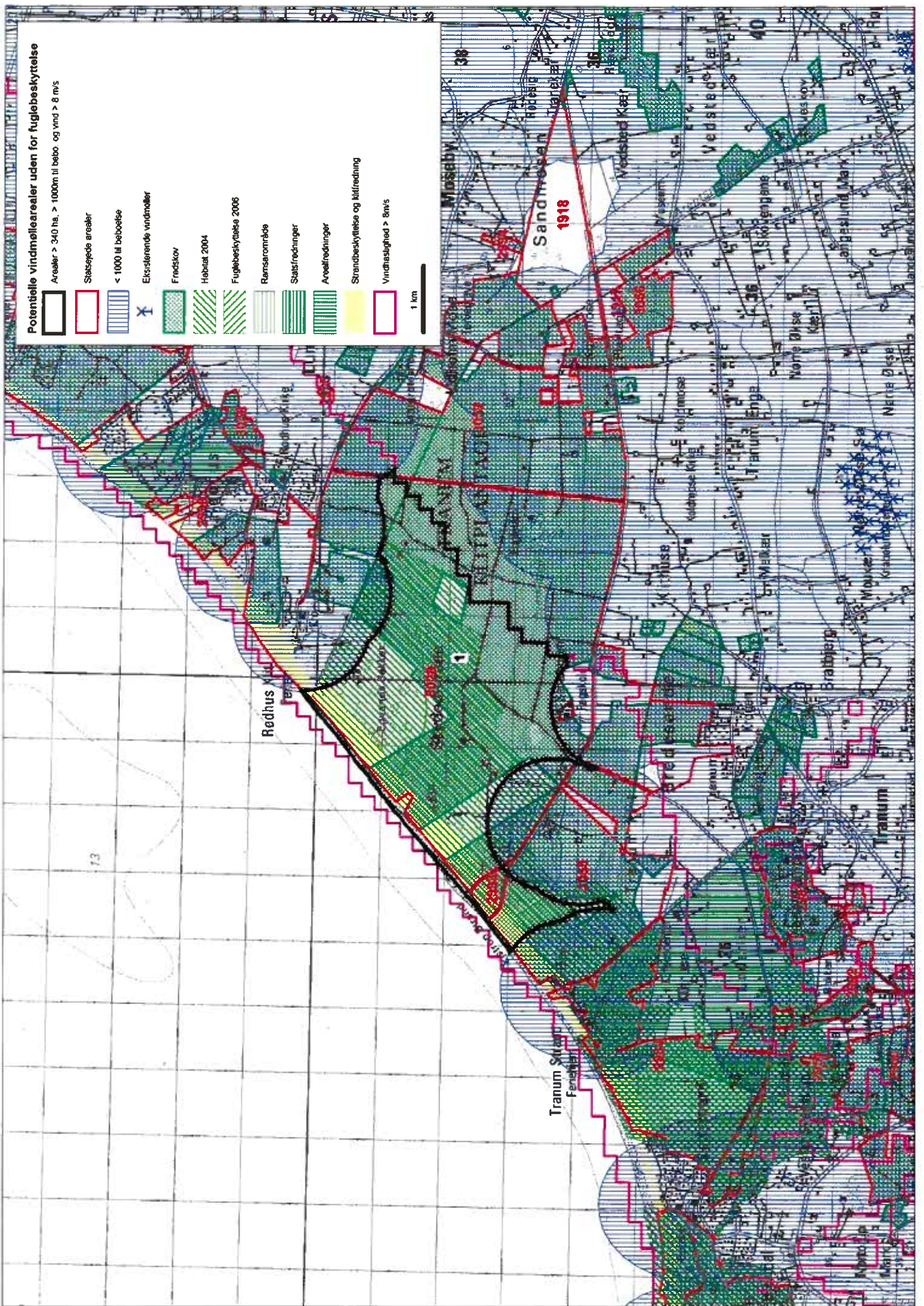
Statfredninger

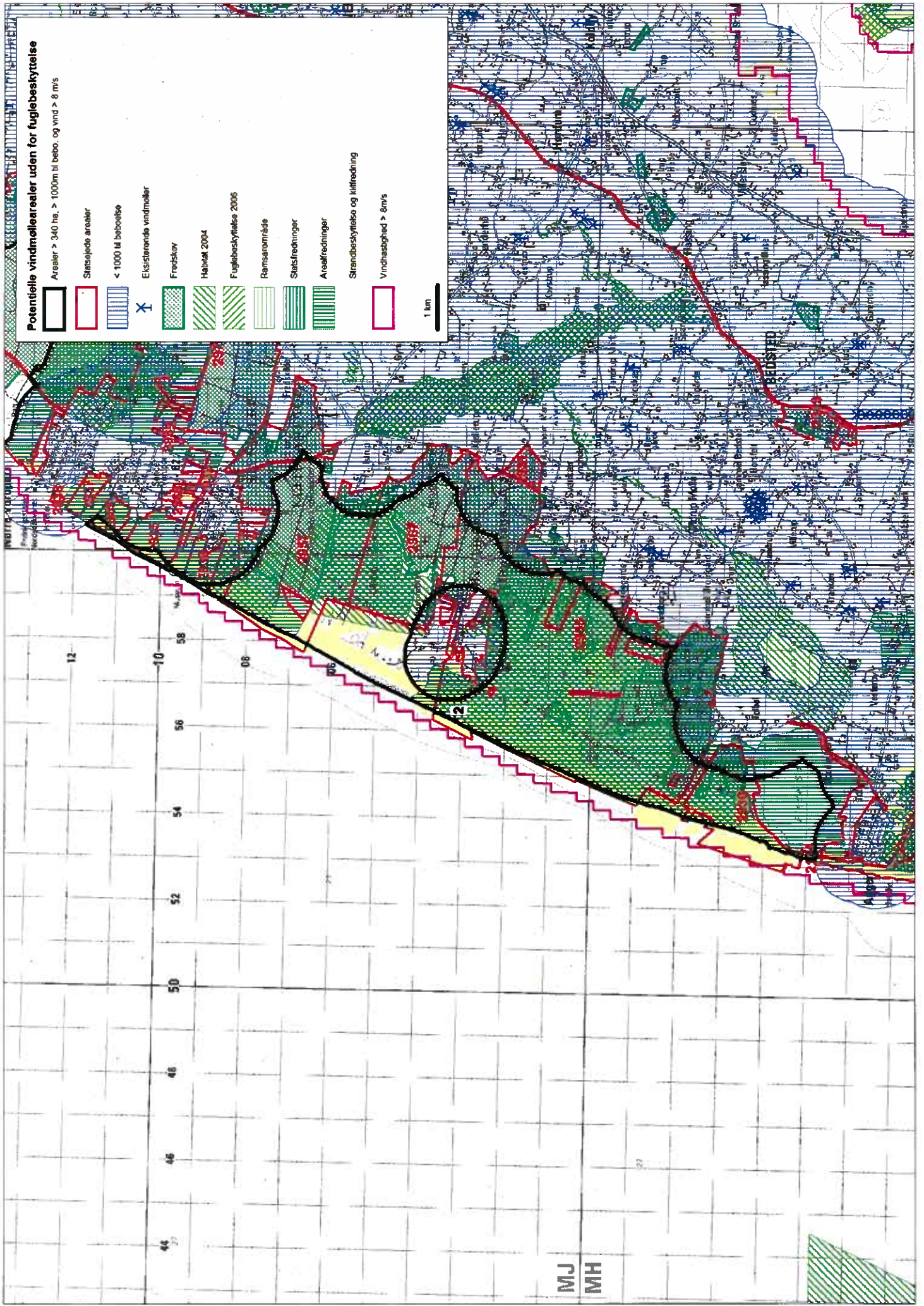
Arealfredninger

Strandbeskyttelse og luftfredning

Vindhastighed > 8m/s

1 km





Potentielle vindmøllearealer uden for fuglebeskyttelse

Arealer > 340 ha, > 1000m til bebo. og vind > 8 m/s

Statsjede arealer

< 1000 til beboelse

Existerende vindmøller

Fredstov

Habitat 2004

Fuglebeskyttelse 2006

Ramsarområde

Statsfredninger

Arealfredninger

Strandbeskyttelse og klitfredning

Vindhastighed > 8m/s

1 km

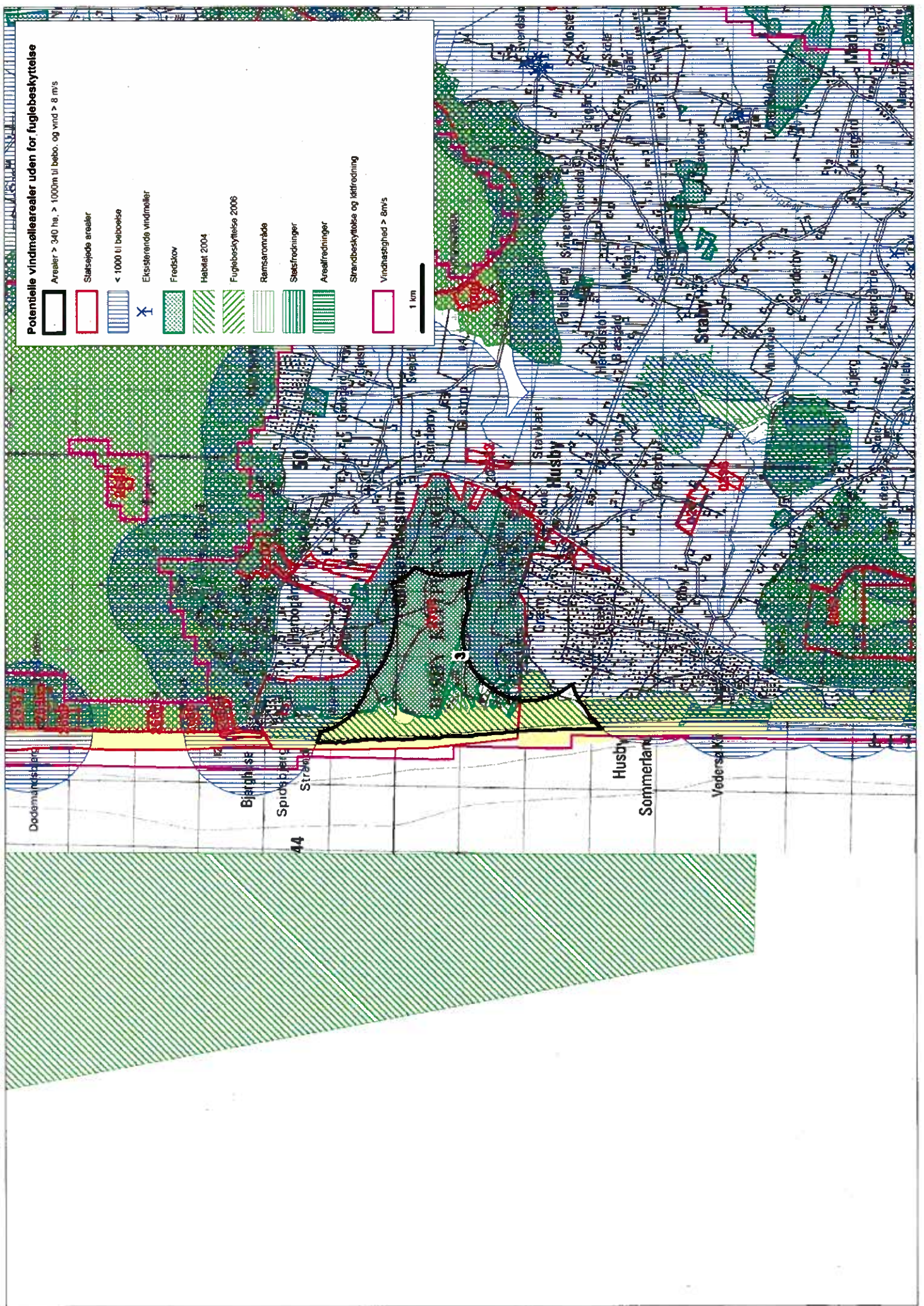
MJ
MH

Potentielle vindmøllearealer uden for fuglebeskyttelse

Arealer > 340 ha, > 1000m til bebo. og vind > 8 m/s













- Statssejede arealer
- < 1000 til beboelse
- Ekisterende vindmøller
- Fredskov
- Habitat 2004
- Fuglebeskyttelse 2006
- Ramsarområde
- Støvsfodninger
- Arealafledninger
- Strandbeskyttelse og lætrefodning
- Vindhæstighed > 8m/s

1 km

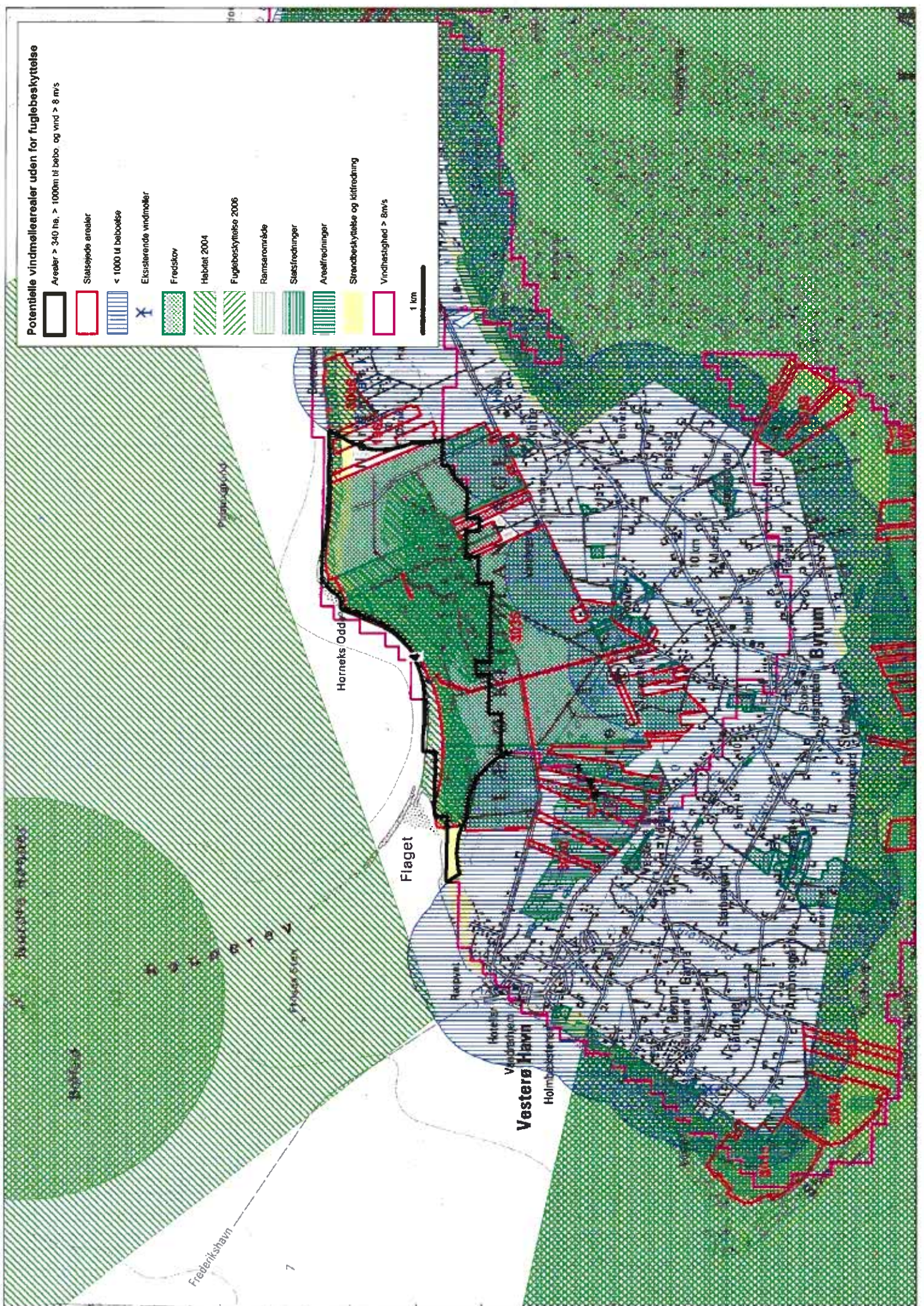


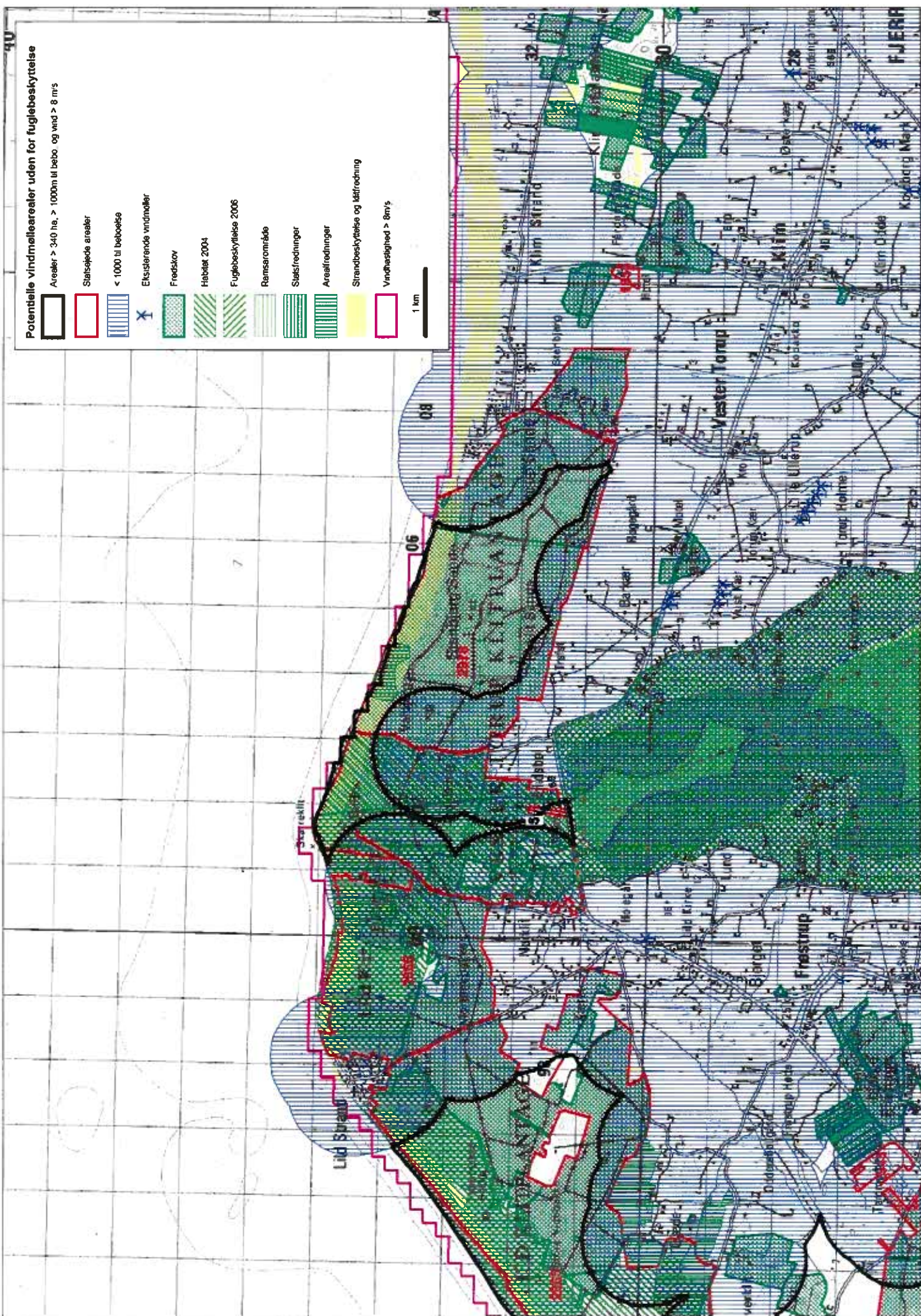
Potentielle vindmøllearealer uden for fuglebeskyttelse

Arealer > 340 ha, > 1000m til bebo og vind > 8 m/s

-  Arealer > 340 ha, > 1000m til bebo og vind > 8 m/s
-  Statspøje arealer
-  < 1000 til beboelse
-  Eksisterende vindmøller
-  Fredskov
-  Habitat 2004
-  Fuglebeskyttelse 2006
-  Ramsarområde
-  Statsfredninger
-  Arealfredninger
-  Strandbeskyttelse og luffredning
-  Vindhastighed > 8m/s

1 km

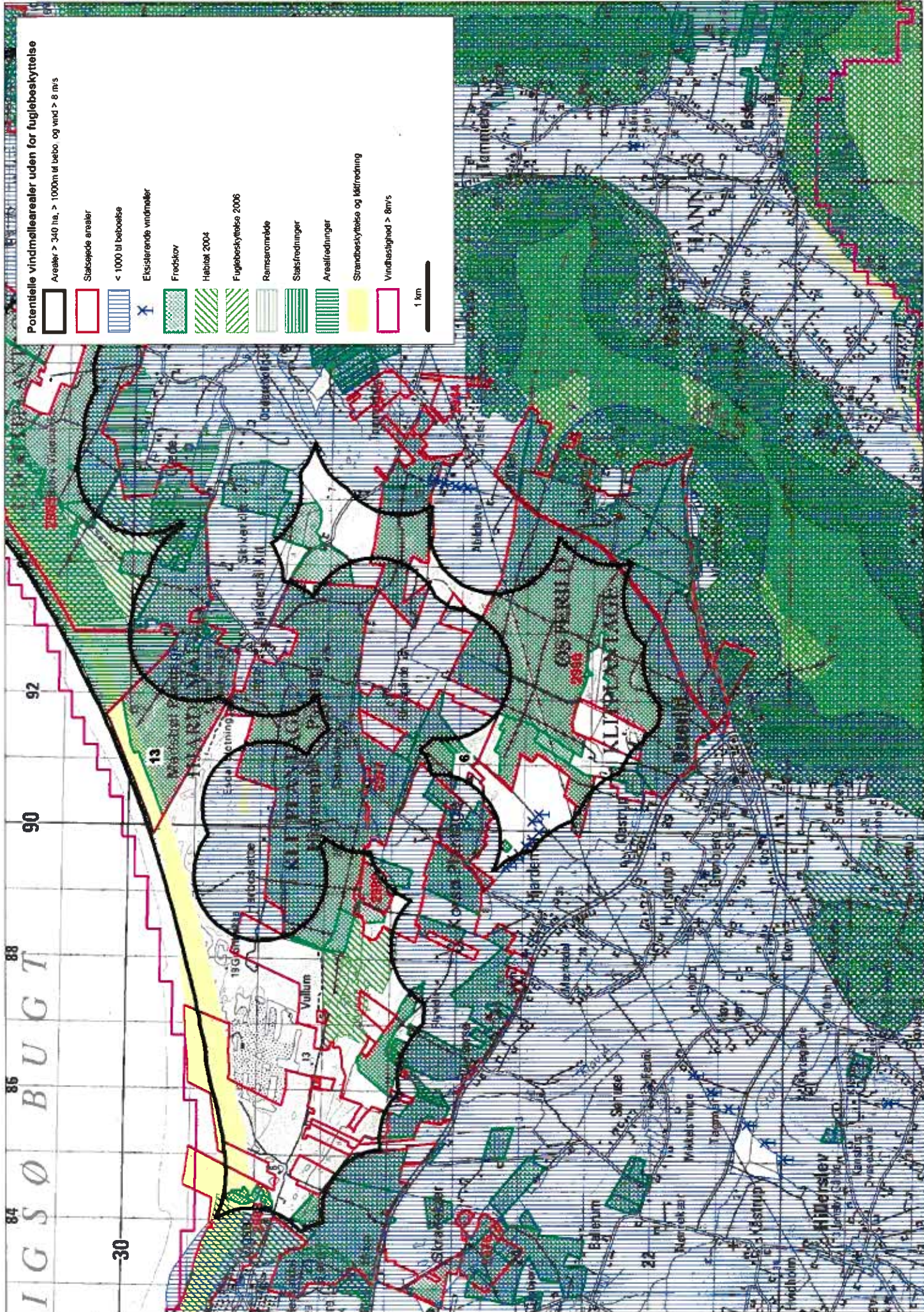




Potentielle vindmøllearealer uden for fuglebesskyttelse

- Arealer > 340 ha, > 1000m til bebo og vind > 8 m/s
- Statslejede arealer
- < 1000 til bebøelse
- Eksisterende vindmøller
- Fredskov
- Habitat 2004
- Fuglebesskyttelse 2006
- Ramsarområde
- Statsfredninger
- Arealfredninger
- Strandbesskyttelse og lætbrodning
- Vindhastighed > 8m/s

1 km



Potentielle vindmøllearealer uden for fuglebeskyttelse

Arealer > 340 ha, > 1000m af bebo. og vind > 8 m/s

Statsjede arealer

< 1000 til beboelse

Eksisterende vindmøller

Fredskov

Habitat 2004

Fuglebeskyttelse 2006

Remnants

Statsfredninger

Arealfredninger













Strandbeskyttelse og kildfredning

Vindhastighed > 8m/s

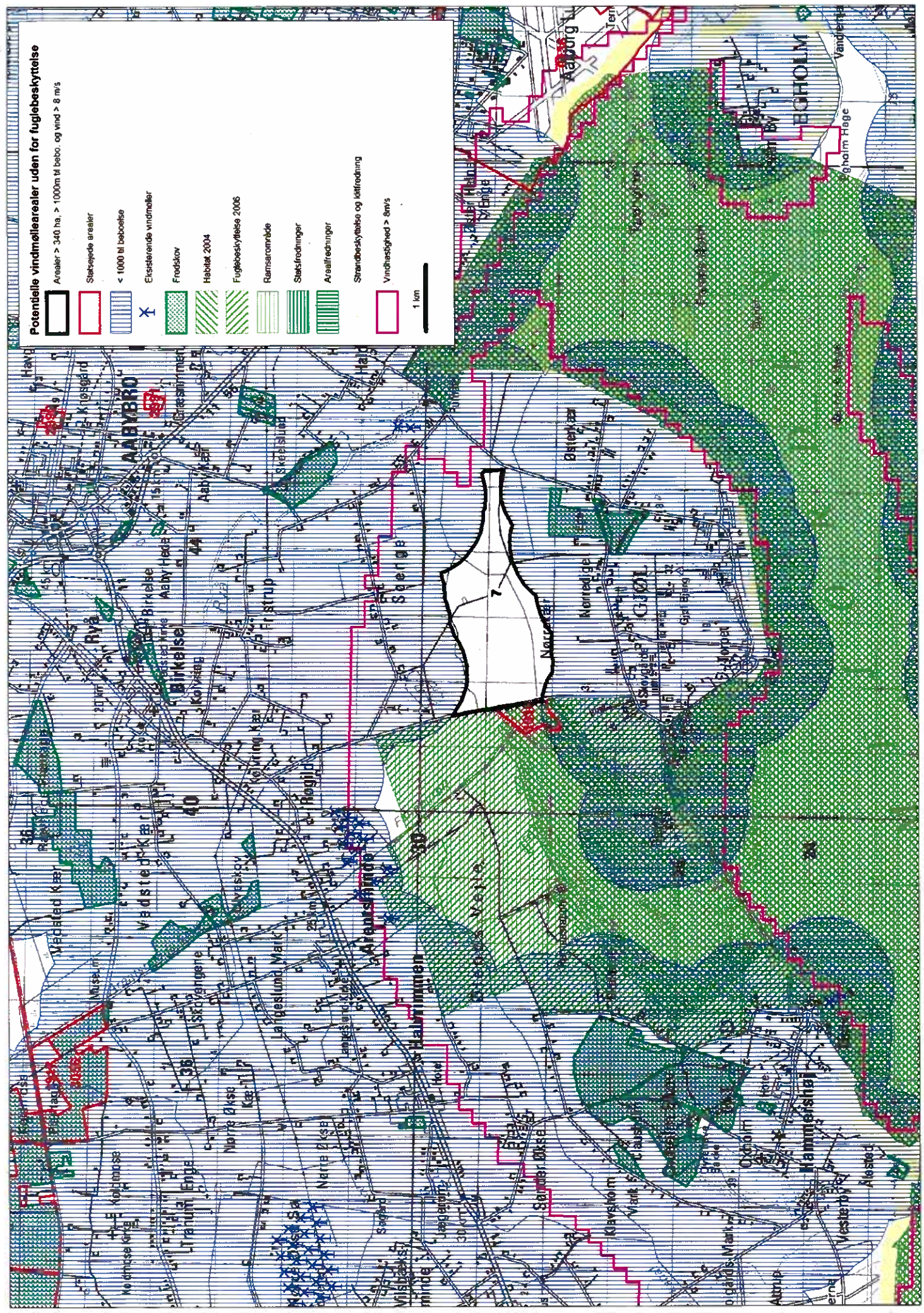
1 km

Potentielle vindmøllearealer uden for fuglebeskyttelse

Arealer > 340 ha, > 1000m til bebo. og vind > 8 m/s

-  Arealer > 340 ha, > 1000m til bebo. og vind > 8 m/s
-  Statejete arealer
-  < 1000 til beboelse
-  Eksisterende vindmøller
-  Frodskov
-  Habitat 2004
-  Fuglebeskyttelse 2006
-  Ramsarområde
-  Statsfreminger
-  Arealfredninger
-  Strandbeskyttelse og udfodring
-  Vindhastighed > 8m/s

1 km



Potentielle vindmøllearealer uden for fuglebeskyttelse

Arealer > 340 ha, > 1000m til bebo. og vind > 8 m/s

Støbende arealer

< 1000 til beboelse

Elstærkede vindmøller

Fredskov

Hedetal 2004

Fuglebeskyttelse 2006

Ramsarområde

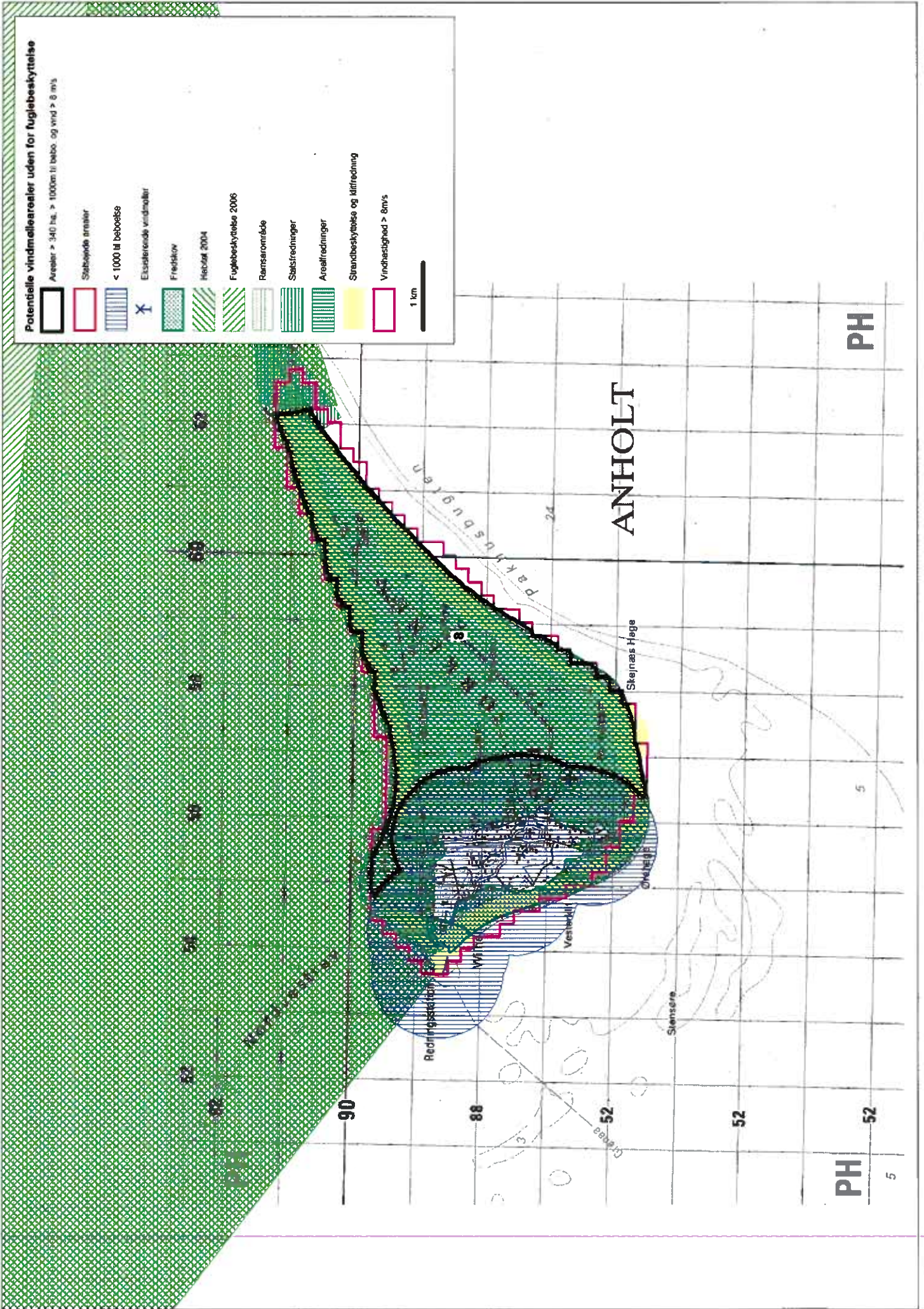
Statsfredninger

Arealfredninger

Strandbeskyttelse og klitfredning

Vindhastighed > 8m/s

1 km

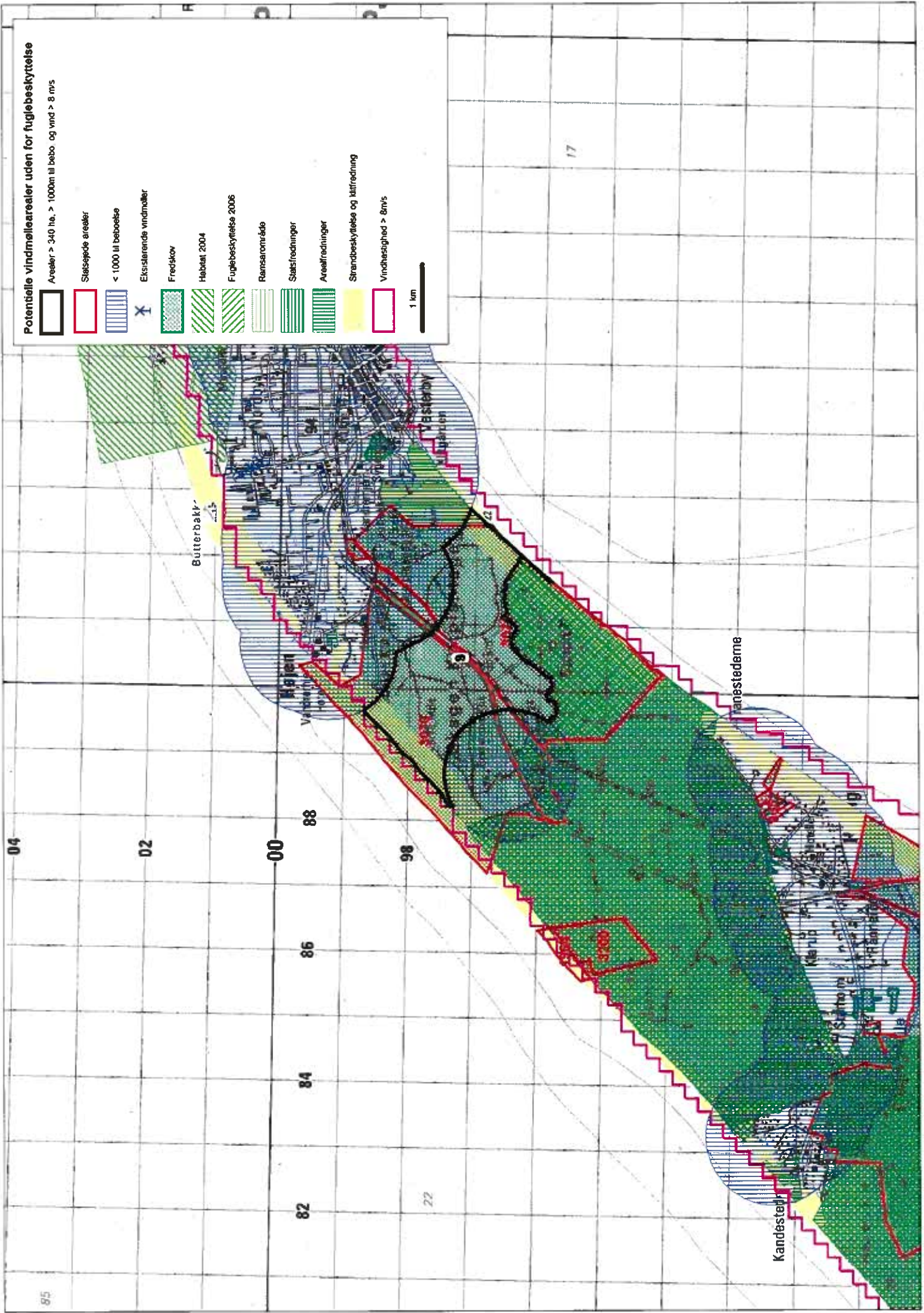


ANHOLT

PH

PH

5



Potentielle vindmøllearealer uden for fuglebeskyttelse

Arealer > 340 ha, > 1000m til bebo og vind > 8 m/s

Statspode arealer

< 1000 til beboelse

Eksisterende vindmøller

Fredskov

Habitat 2004

Fuglebeskyttelse 2006

Ramsarområde

Statsfredninger

Arealfredninger

Strandbeskyttelse og luffredning

Vindhastighed > 8m/s

1 km

04

02

00

88

86

84

82

98

72

17

Butterbak

Vestermølle

Kandestær

Vestsjælland

Transtederne

Kandestær

Transtederne

Potentielle vindmøllearealer uden for fuglebeskyttelse

Arealer > 340 ha > 1000m til bebo. og vind > 8 m/s

Statsejede arealer

< 1000 til beboelse

Eksisterende vindmøller

Fredskov

Habitat 2004

Fuglebeskyttelse 2006

Ramsestrømblade

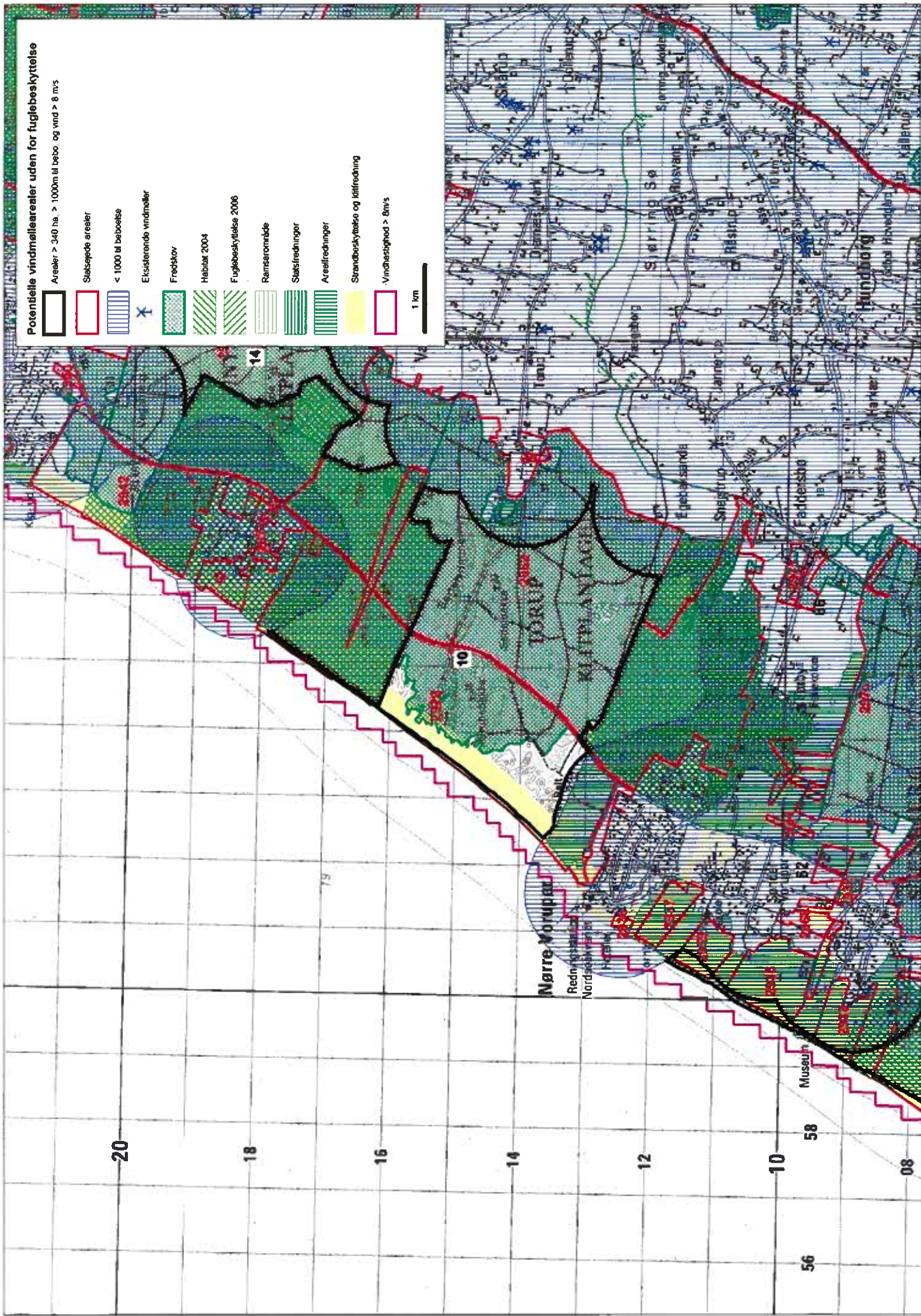
Statsfredninger

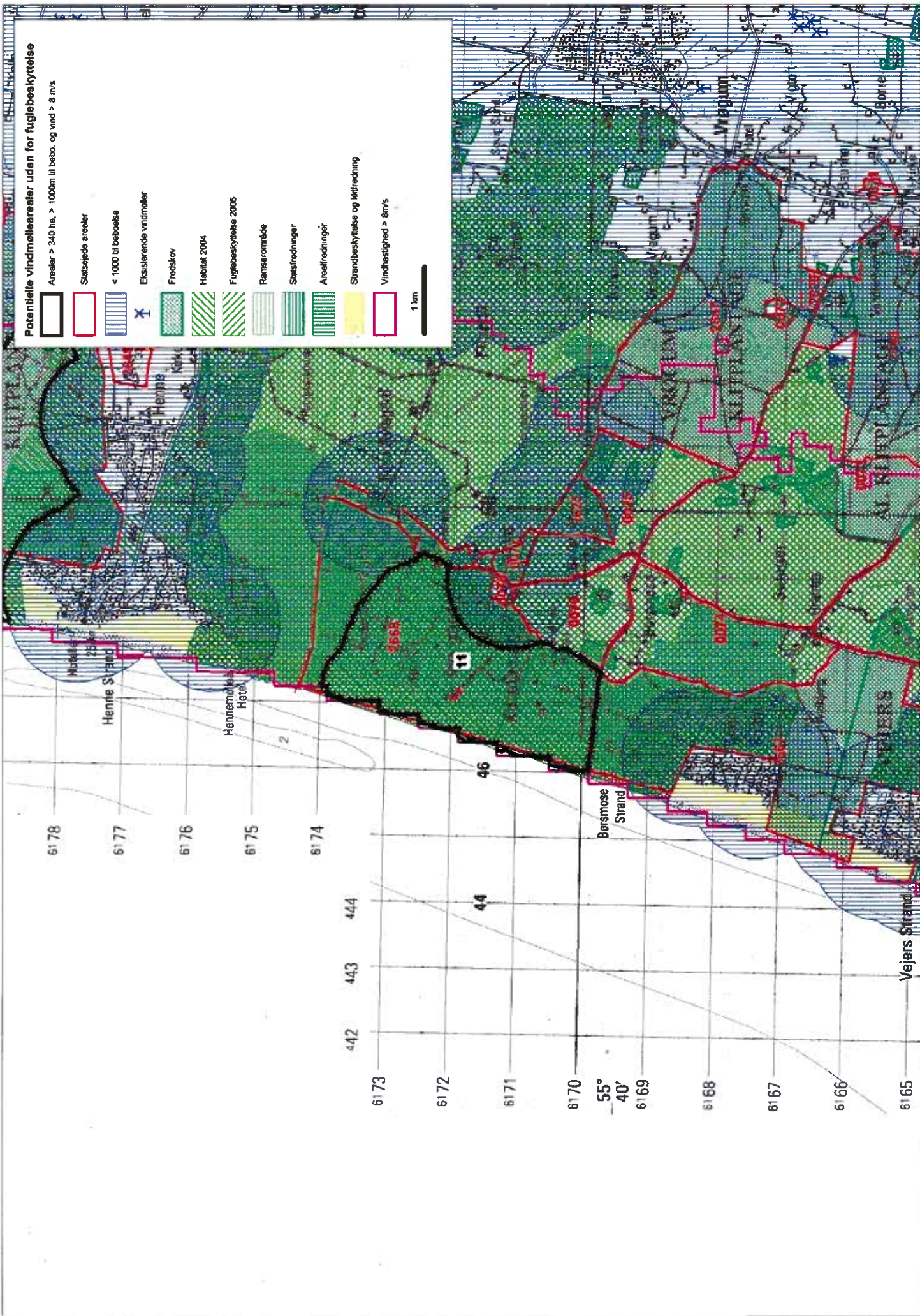
Arealfredninger

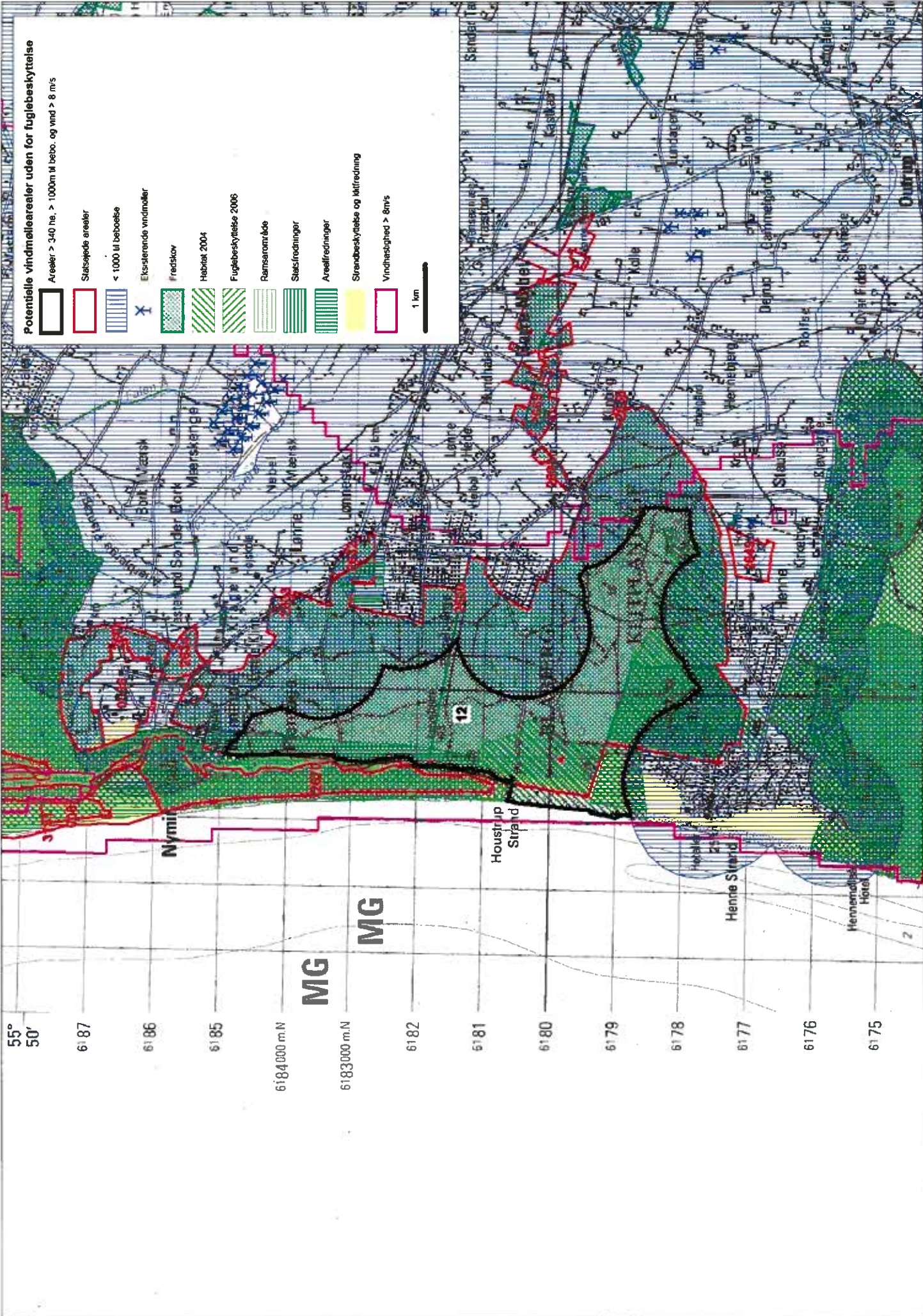
Strandbeskyttelse og kildfredning

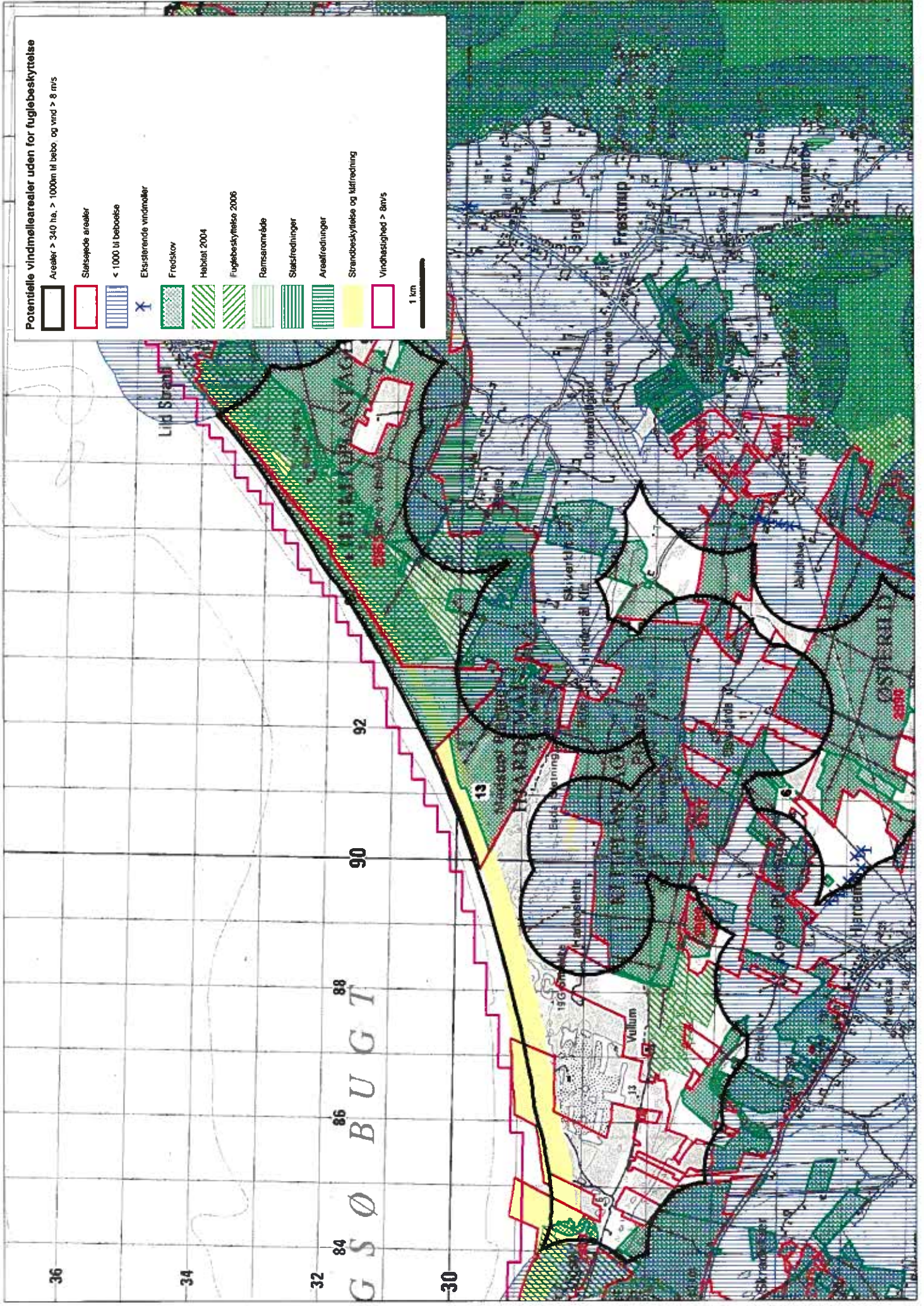
Vindhastighed > 8m/s

1 km









Potentielle vindmøllearealer uden for fuglebeskyttelse

- Arealer > 340 ha, > 1000m til bebo og vind > 8 m/s
- Statsjede arealer
- < 1000 til beboelse
- Eksisterende vindmøller
- Fredstov
- Habitat 2004
- Fuglebeskyttelse 2006
- Ramsarområde
- Statsfredninger
- Arealfredninger
- Strandbeskyttelse og tilfredning
- Vindhastighed > 8m/s

1 km

Potentielle vindmøllearealer uden for fuglebeskyttelse

Arealer > 340 ha, > 1000m til bebo og vind > 8 m/s

Statsjede arealer

< 1000 til beboelse

Eksisterende vindmøller

Frøskov

Habitat 2004

Fuglebeskyttelse 2006

Ramsarområde

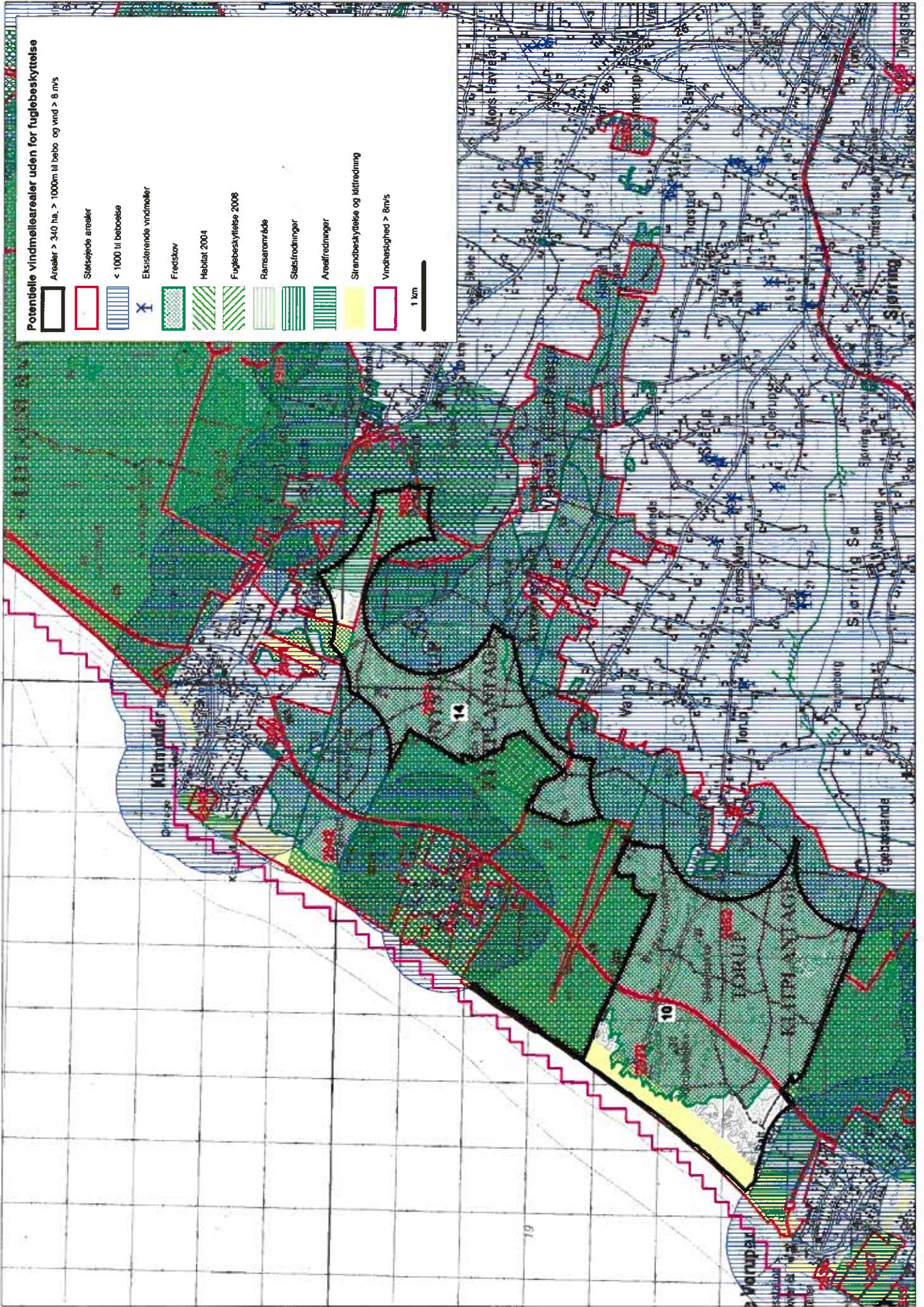
Statsfredninger

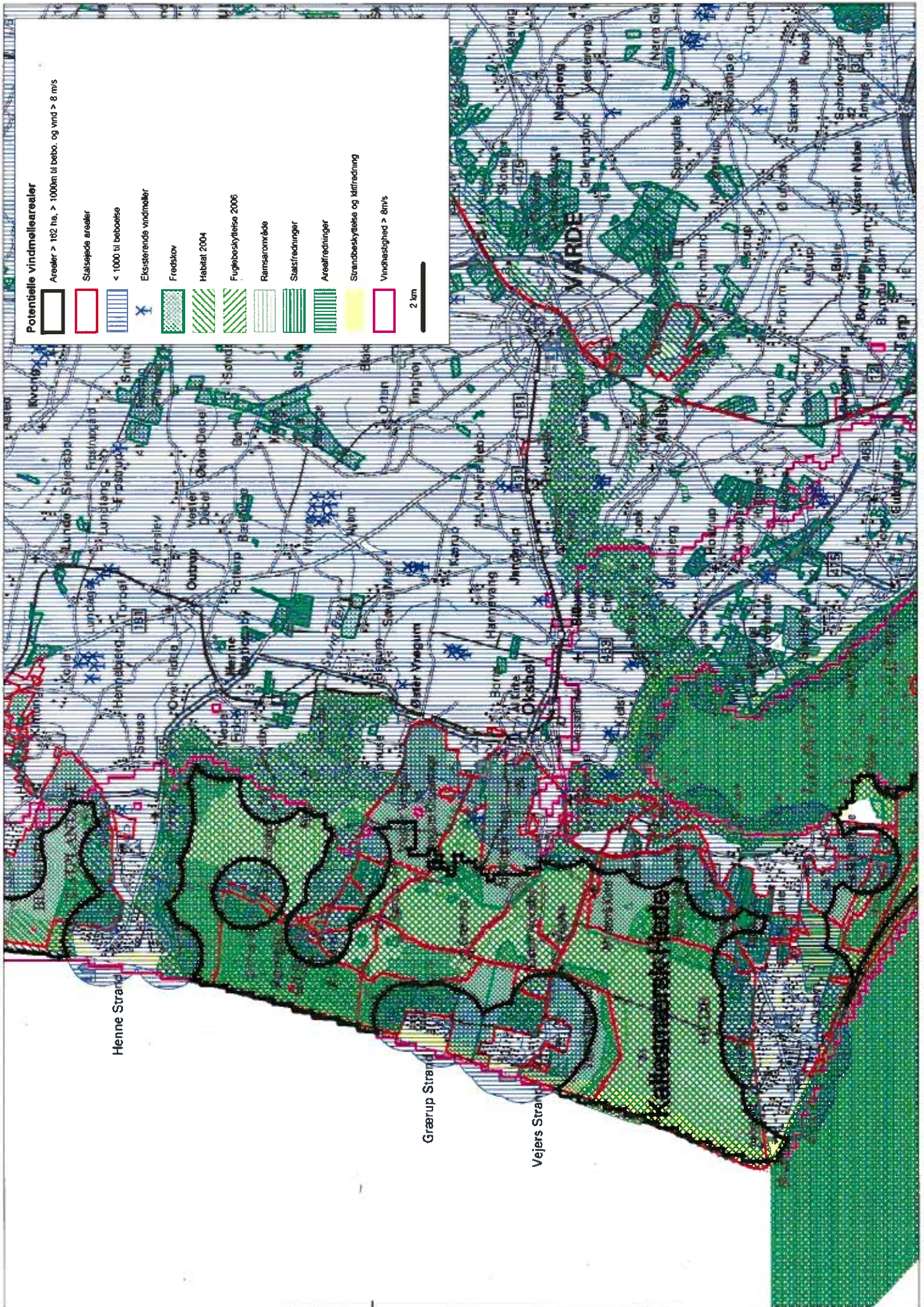
Arealfredninger

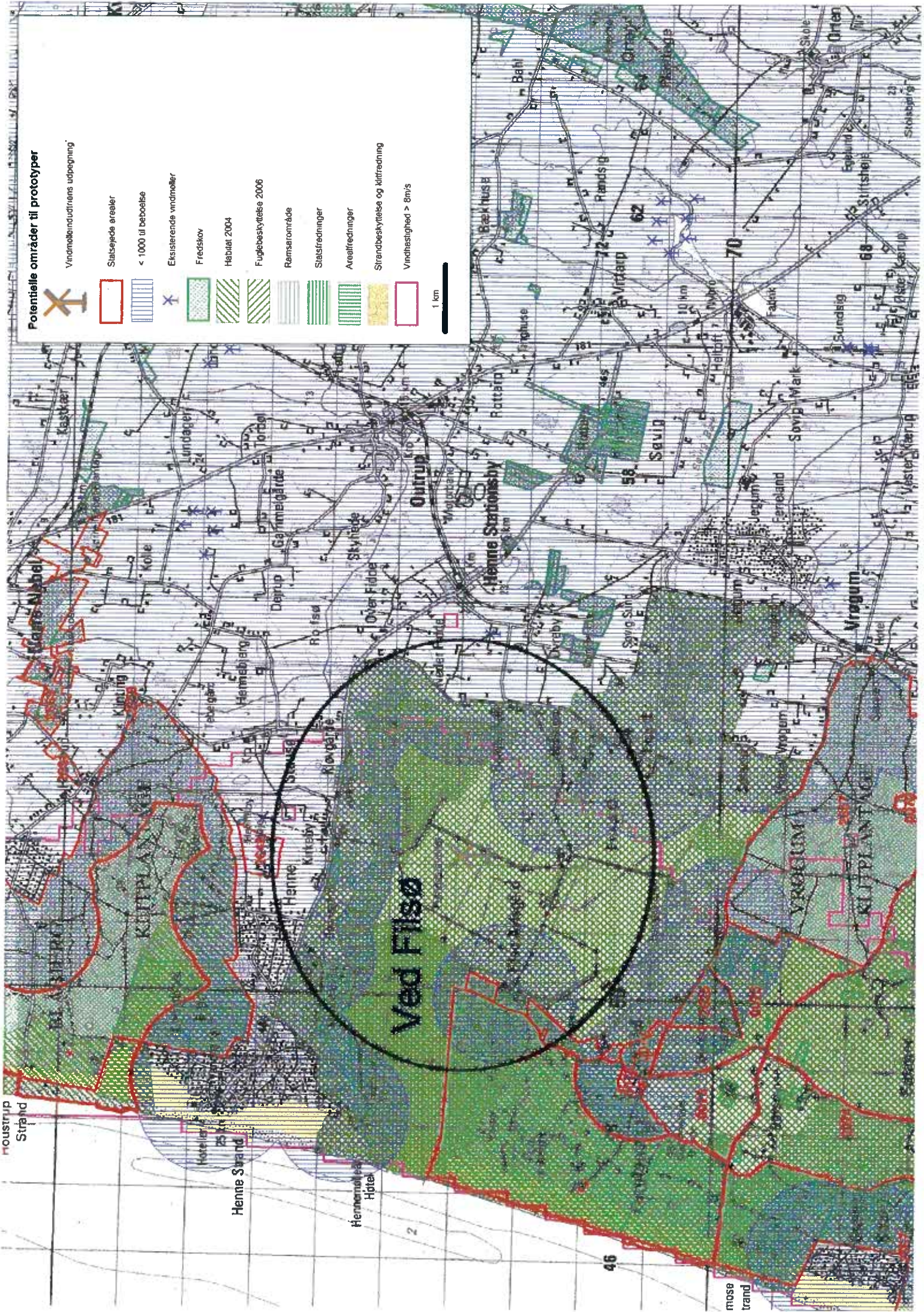
Strandbeskyttelse og luftfredning

Vindhæstighed > 8m/s

1 km


















Potentielle områder til prototyper

Vindmølleindustriens udpegning

-  Statsjede arealer
-  < 1000 til beboelse
-  Eksisterende vindmøller
-  Fredsskov
-  Habitat 2004
-  Fuglebeskyttelse 2006
-  Ramsesområde
-  Statsfredninger
-  Arealfredninger
-  Strandbeskyttelse og klitfredning
-  Vindhastighed > 8m/s

1 km

Ved Filso

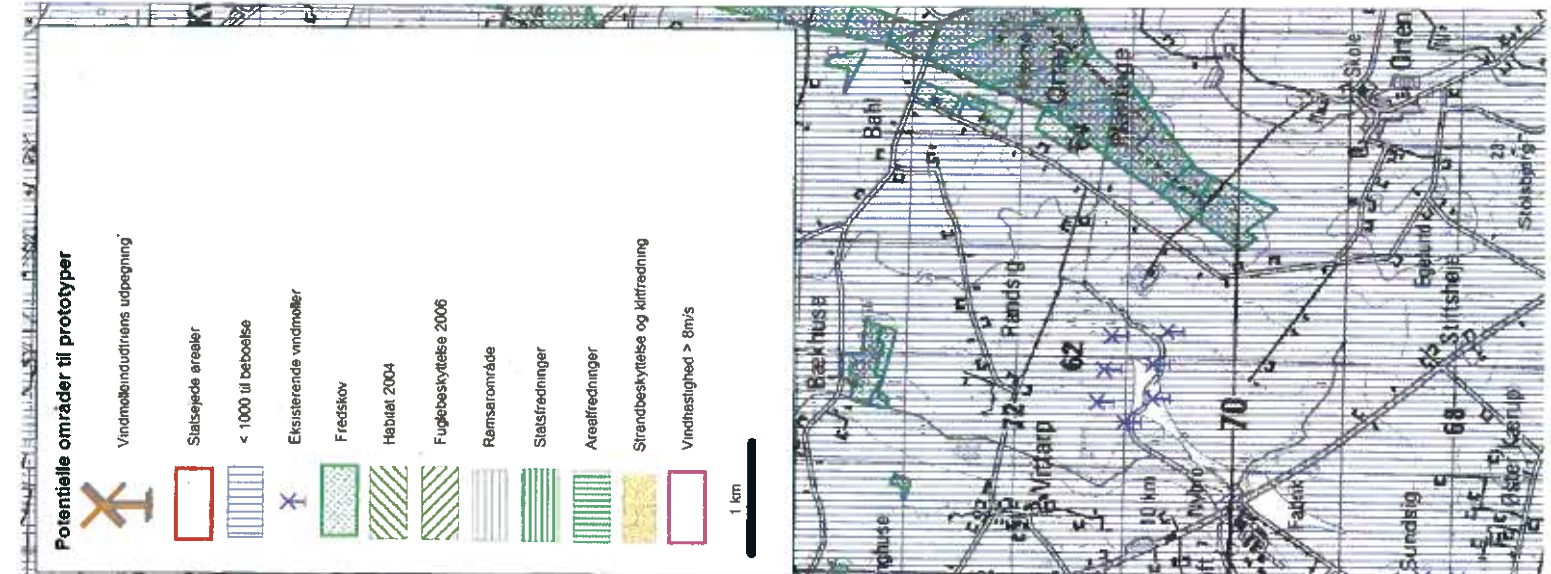
Houstrup Strand

Henne Strand

Hennemølle Hotel

46

mosstrand



Potentielle områder til prototyper

Vindmølleindustriens udpegning



Støtsejede arealer



< 1000 til bebøelse



Eksisterende vindmøller



Fredskov



Habitat 2004



Fuglebekyttelse 2006



Renssæsonområde



Støtsejede arealer



Arealfredninger



Strandbeskyttelse og kulfredning



Vindmøllehøjde > 8m/s



1 km

