

Analyse af læssetid for slagtesvin i forbindelse med politianmeldelse af slagsår

Niels Peter Baadsgaard
Videncenter for Svineproduktion
npb@lf.dk

*

11. januar 2010

Indhold

| | |
|--|---|
| 1 Baggrund for analysen og konklusion | 2 |
| 2 Resultater | 2 |
| 3 Afsluttende kommentarer | 4 |

Tabeller

Figurer

| | |
|--|---|
| 1 Læssetid per gris for 52 politianmeldelser i perioden 2006-2008 | 3 |
| 2 Læssetid per gris (min/gris) for en kontrolgruppe af grise | 3 |

*Dokument: Dette dokument er produceret v.hj.a. LaTeX på Windows XP, databehandling og grafik er foretaget i R version 2.9.2.

1 Baggrund for analysen og konklusion

Formålet med denne analyse er at undersøge, om de politianmeldelser af slagsår, som pt foreligger, har en ændret læssetid per gris målt i forhold til en kontrolgruppe af grise. Den underliggende antagelse er, at et nyt afregningssystem p.gr.a. økonomiske incitament kan tilskynde transportøren til at slå grisene for at få dyrene på vognen hurtigere. Hvis dette er tilfældet vil man enten forvente, at læssetiden for disse grise vil være kortere end for en kontrolgruppe, eller man kan omvendt også forestille sig, at en evt. længere læssetid per gris for de store læs vil tilskynde transportøren til at slå grisene.

Hovedresultatet af denne analyse er, at median-læssetiden per gris for 52 besætninger, hvor der er sket anmeldelse, var 0.285, mens den for kontrolgruppen bestående af 69621 leverancer var 0.294.

Konklusionen er derfor, at læssetid per gris i forbindelse med politianmeldelser af slagsår ikke adskiller sig fra læssetider ivotrigt.

2 Resultater

I det følgende gives en mere detaljeret beskrivelse af dataopgørelsen. Til undersøgelsen er der medtaget data for 2006-2008. Som udgangspunkt er der udtrukket data fra DC (læssetiderne) for de slagtedatoer, som der pt foreligger anmeldelser for. For de samme datoer er der fra DS-data udtrukket antal leverede grise. Disse to datasæt er sammen med data for politianmeldelserne samlet til et datasæt v.hj.a. slagtedato/chr/leverandørnummer. Læssetiden er opgjort som læssetid per gris, da det er nødvendigt at korrigere for, at større leverancer, alt andt lige, vil have længere læssetid end mindre leverancer. Denne tendens ses tydeligt i data. Læssetiden er opgjort for leverancer som er politianmeldt og for alle øvrige leverancer de pågældende datoer. Sidstnævnte gruppe udgør kontrolgruppen.

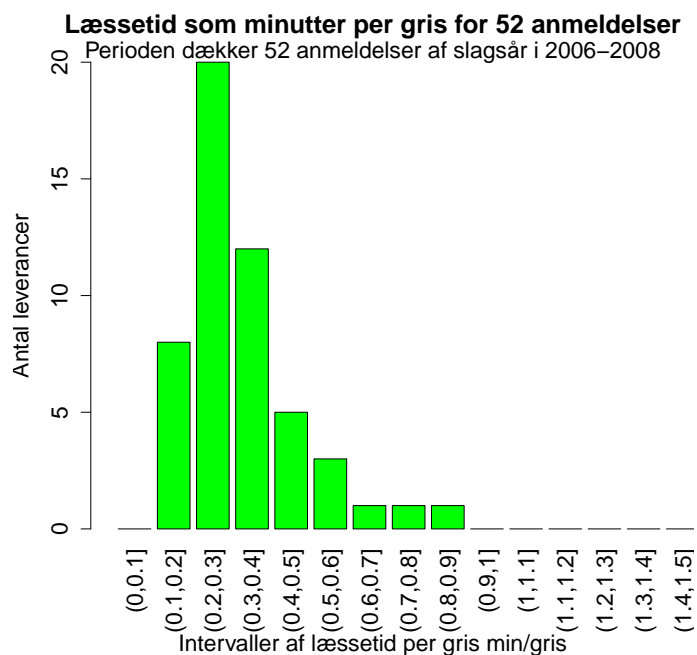
Det har været nødvendigt at reducere datasættet. Der er kun medtaget data, hvor det har været muligt at lave et perfekt match på dato/chr/leverandør. En samlet leverance en given dato kan dække flere læs, og da vi ikke specifikt kan linke anmeldelsen til en bestemt transport, er det valgt at slette disse data fra opgørelsen.

Datasættet er endvidere reduceret med de records, hvor læssetiden har været angivet til 0 min. (selvkørere).

På baggrund af ialt 100 politianmeldelser af slagsår i perioden 2006-2008 er der udtaget 52 anmeldelser, hvor der kunne etableres en entydig identifikation på dato/chr/leverandørnummer, læssetid og antal leverede. Kontrolgruppen udgøres af alle andre leverancer på de pågældende datoer. Efter frasortering af observationer uden entydig identifikation af dato/chr/leverandørnummer og læssetid var der 69621 observationer i dette datasæt.

Den gennemsnitlige leveringsstørrelse for anmeldelserne var 93, mens den for kontrolgruppen var 70. Den gennemsnitlige samlede leveringstid per leverance for anmeldelserne var 28.1, mens den for kontrolgruppen var 19.27. Median-læssetiden per gris for anmeldelserne var 0.285, mens den for kontrolgruppen var 0.294.

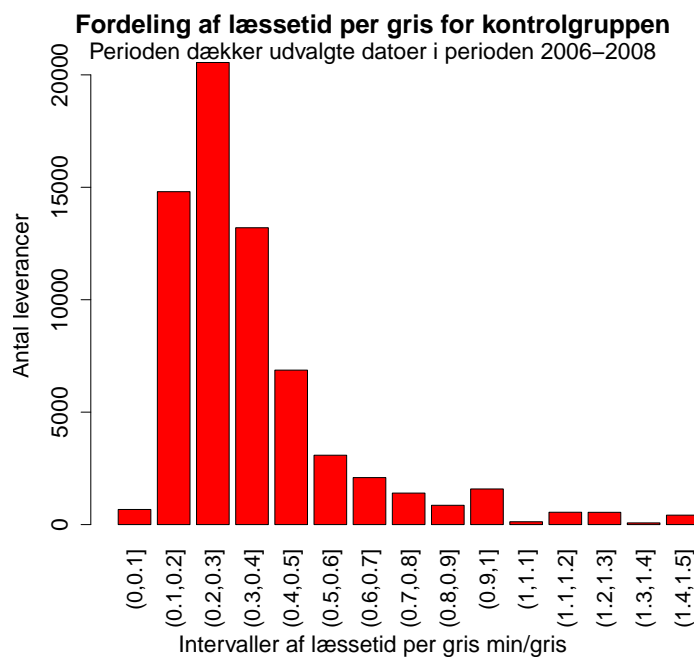
I figurerne 1 og 2 er der lavet grafer over antal observationer fordelt på intervaller af læssetid per gris (min/gris).



Figur 1: Læssetid per gris for 52 politianmeldelser i perioden 2006-2008

I figur 1 er der lavet en opgørelse over læssetid per gris for 52 politianmeldelser.

I figur 2 er der lavet en opgørelse over læssetid per gris for en kontrolgruppe af leverancer.



Figur 2: Læssetid per gris (min/gris) for en kontrolgruppe af grise

3 Afsluttende kommentarer

Konklusionen på denne analyse er, at der ikke er forskel på læssetid opgjort som læssetid per gris for 52 politianmeldelser og for en kontrolgruppe af grise. Denne konklusion baserer sig på de grafiske fremstillinger af data i figurerne 1 og 2, og på at median-læssetiden for de to grupper er ens.

Store dagsleverancer vil ofte give flere læs per dag og dermed flere læssetider for en given dato. Ved politianmeldelserne er læssetiderne lagt sammen, hvor der har været tale om samme vognlæs. Observationer uden unik match på dato leverandørnummer og læs er blevet slettet. I kontrolgruppen er alle observationer slettet, hvor der har været tale om flere læs per dag.

Hvis frasorteringen af data skal undgås, vil det indebære, at det for den enkelte anmeldelse skal sandsynliggøres, v.h.j.a. af slagtenummer og/eller slagtetidspunkt, hvilket læs grisen stammer fra, og antal grise på det pågældende læs skal indhentes. Dette har ikke været muligt med de data, der har været til rådighed i denne analyse.